

1. Obiekt 106/1

PAŁAC

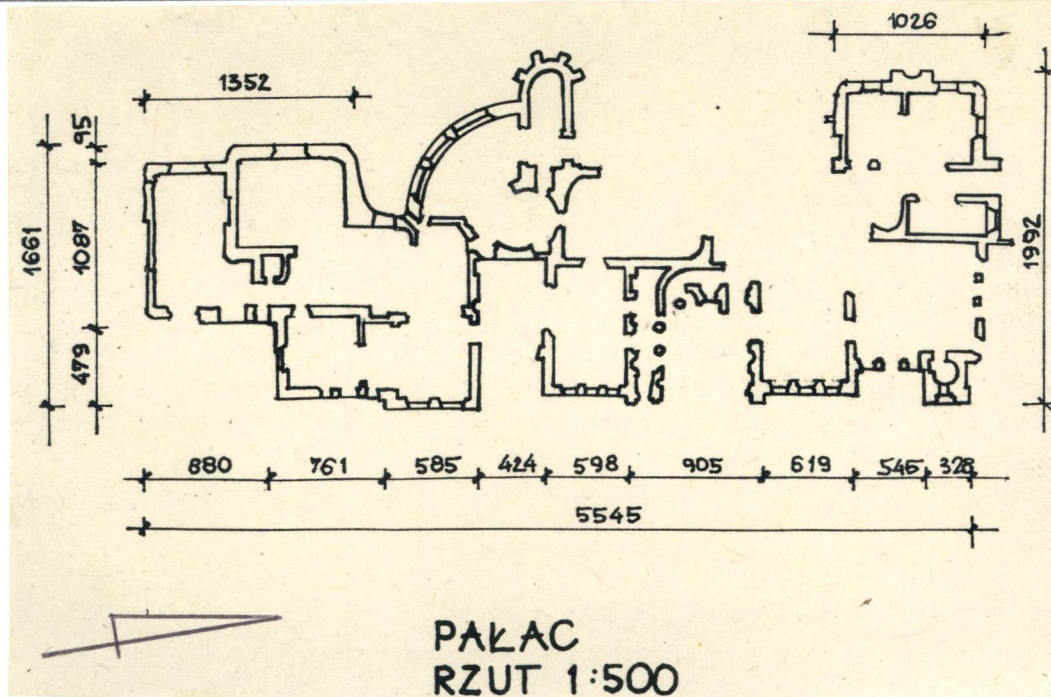
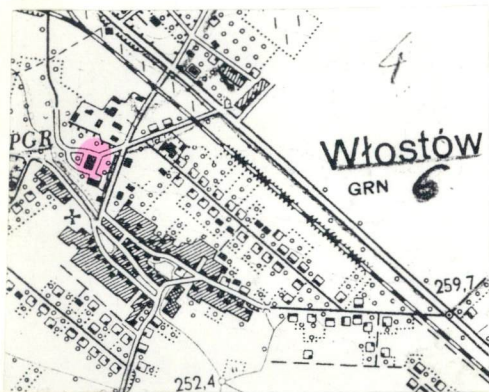
2. Czas powstania

przeł. XIX/XX w.

3. Miejscowość

WŁOSTÓW

11. Zdjęcia, rzut, przekrój, sytuacja, orientacja



4. Adres

Włostów

394

nr hipoteczny

5. Przynależność administracyjna

tarnobrzeskie

województwo

Lipnik

gmina

pow. OPATÓW

6. Poprzednie nazwy miejscowości

-

7. Przynależność administracyjna

przed 1 VI 1975

kieleckie

województwo

Sandomierz

powiat

8. Właściciel i jego adres

Urząd Gminy
Lipnik

9. Użytkownik i jego adres

-

10. Rejestr zabytków

Nr 225/A

data 08.02.1918r.

87/1
299

1.03.1967
26.10.1956

12. Autorzy, historia obiektu, określenia stylu.

Dobra Włostów były w posiadaniu rodziny Karskich od 1795 r. Obecny pałac powstał w wyniku przebudowy na przełomie XIX i XXw starszego ośrodka dworskiego. Wg. tradycji rodzinnej [redacted] pałac projektowany przez H. Marconiego. Autorem rozbudowy w początku XXw był W. Marconi. W wyniku prowadzonych w 1980 r. badań architektonicznych określone zostały fazy pałacu. Pierwotnie był to budynek na planie wydłużonego prostokąta o osi podłużnej pn - pd z neogotycką kaplicą w pd - zach narożniku i niewielką wieżą w narożniku pn - wsch.

Pałac miał wówczas charakter neorenesansowej willi wiejskiej z wyodrębnioną ryzalitową częścią środkową, w której umieszczono dwukondygnacyjny portyk. Ryzality boczne zaopatrzone były - północny w wieżę, południowy w wykusz. Zespół form architektonicznych był bogaty i różnorodny: kolumny i pilastry o stylizowanych głowicach tokańskich, korynckich i kompozytowych, arkady i boniowania. W zbiorach IS PAN w Warszawie przechowywane są fotografie elewacji frontowej.

Przebudowa pałacu prowadzona wg. projektu W. Marconiego wydłużyła plan budynku w kierunku pn - pd. Od północy dobudowany został piętrowy aneks przylegający skośnym narożnikiem do wieży i wysunięty ryzalitowo przed elewację zachodnią. Od południa dobudowano dwukondygnacyjny aneks z tarasem na kondygnacji parteru. W elewacji frontowej, po obu stronach portyku podniesiono mury

13. Opis (sytuacja, materiał i konstrukcja, rzut, bryła, elewacje, wnętrze, wyposażenie, instalacje).

Sytuacja:

Pałac położony jest we wsi Włostów, przy drodze lokalnej, ok. 0,5 km. na południe od trasy Sandomierz - Opatów, we wschodniej części dawnego parku. Elewacja frontowa /wschodnia/ poprzedzona jest dziedzińcem, na którym od południa ruina dawnej oficyny. Od północy do dawnego zespołu pałacowego przylegają zabudowania PGR, od zachodu pozostałości parku. Od wschodu reszta ogrodzenia murowanego z cegły i dwa filary bramne. Na filarach kamienne figury leżących lwów.

Materiał, konstrukcja:

Murowany; piwnice z kamienia na zaprawie wapiennej, ściany naziemnych kondygnacji z cegły pełnej, ceramicznej, również na zaprawie wapiennej. Piwnice sklepione, stropy parteru i piętra zawałone. Cokół budynku, pilastry i płycinowania w cegle. Bonie i inne profile w tynku cementowo-wapiennym i cementowym. Kaplica pałacowa nakryta dwuspadowym dachem z latarnią, pobitym blachą. Posadzki w piwnicach cementowe, w parterze - nie zachowane.

Rzuty i bryła:

Pałac założony na rzucie wydłużonego prostokąta. W środkowej części, od zachodu nieco wysunięty ryzalit, dwa boczne ryzality wysunięte przed elewację wschodnią. Umieszczona od wschodu kaplica i owalny salon uzupełniają narys przyziemia. Od południa przejście korytarzem w poziomie piwnic do piwnic pod oficyną. Niegdyś dwutraktowy, obecnie układ opieszczeń nieczytelny, brak ścian wewnętrznych. Podpiwniczony, piwnice częściowo niedostępne, zagruzowane. Piętrowy, pozbawiony dachu.

Nieczytelne podziały osiowe elewacji. Brak portyku w elewacji frontowej. W północno - zachodnim narożniku elewacji, na piętrze, reszta narożnego balkonu - kolumna podtrzymująca arkadę ma zachowany we fragmentach kapitel. Ściany zachowane do wysokości piętra. Od ogrodu kaplica z neogotyckim sklepieniem żebrowym. We wnętrzu reszta spływów sklepiennych i profilowanych łuków tarczowych. Okna kaplicy ostrołukowe z profilowanym obramieniem. Brak elewacji między kaplicą a ryzalitem północnym. W ryzalicie na wysokości stropów przyziemia zachowane otwory po belkach stropowych z resztkami bialek.

Nieliczne relikty detalu architektonicznego - pozostałości pilstrów, opasek okiennych, gzymsów.

Wnętrza zrujnowane. W kondygnacji piwnic fragmenty instalacji elektrycznej, c.o., kanalizacji.

<p>14. Kubatura</p> <p>ok. 13890 m³</p>	<p>15. Powierzchnia użytkowa</p> <p>ok. 1280 m²</p>	<p>16. Przeznaczenie pierwotne</p> <p>Pałac</p>	<p>17. Użytkowanie obecne</p> <p>obiekt nieużytkowany</p>
<p>18. Prace budowlane i konserwatorskie, ich przebieg i dokumentacja</p> <ol style="list-style-type: none"> 1. Zabytkowy zespół pałacowy we Włostowie. Inwentaryzacja architektoniczno - konserwatorska, PKZ O/Kielce Prac. Projektowa nr 3 w Sandomierzu 1971 r. 2. Włostów - Pałac. Badania architektoniczne. PKZ O/Kielce 1980 r. 		<p>19. Stan zachowania (fundamenty, ściany zewnętrzne, ściany wewnętrzne, sklepienia, stropy, konstrukcje dachowe, pokrycie dachu, wyposażenie i instalacje)</p> <p>Pałac w stanie kompletnej ruiny. Brak dachu, stropów i ścian wewnętrznych. Kondygnacje piwnic i parteru zagruzowane. Mury silnie zawilgocone, grożą zawaleniem.</p> <p>20. Najpilniejsze postulaty konserwatorskie</p> <p>Ściany należy podstemplować, wnętrze i otoczenie odgruzować. Korony murów zabezpieczyć przed zamakaniem. Postuluje się konserwację obiektu jako trwałej ruiny.</p>	

21. Akta archiwalne (rodzaj akt, numer i miejsce przechowywania)

24. Uwagi różne

25. Opracował

tekst mgr Elżbieta Juszczyk 10 XIII 1990 r.
imię, nazwisko, data, podpis

plany, rysunki mgr. Elżbieta Juszczyk 10 XII 1990 r.
imię, nazwisko, data, podpis

zdjęcia fotogr. mgr Elżbieta Juszczyk 10 XII 1990 r.
imię, nazwisko, data, podpis

miejsce przechowywania negatywów PKZ O/Kielce

KARTA PO WYPEŁNIENIU PODLEGA OCHRONIE NA PODSTAWIE PRZEPISÓW PRAWA AUTORSKIEGO !

22. Bibliografia

1. Katalog Zabytków Sztuki w Polsce. 1962 r.
t. III, z. 11, Powiat sandomierski, s. 119.
2. Lentowicz Z. Zespół pałacowy we Włostowie.
Dokumentacja historyczno - architektoniczna,
mpis. 1977 r. PKZ O/Kielce.

26. Adnotacje o inspekcjach, informacje o zmianach (daty, imiona i nazwiska wypełniających)

23. Źródła ikonograficzne i fotograficzne (rodzaj, miejsce przechowywania, sygnatury)

Arch. prac. foto PKZ O/Kielce, nr 80789,
80790 - 80794, 80796, 80798.

IS PAN nr 5380, 5379

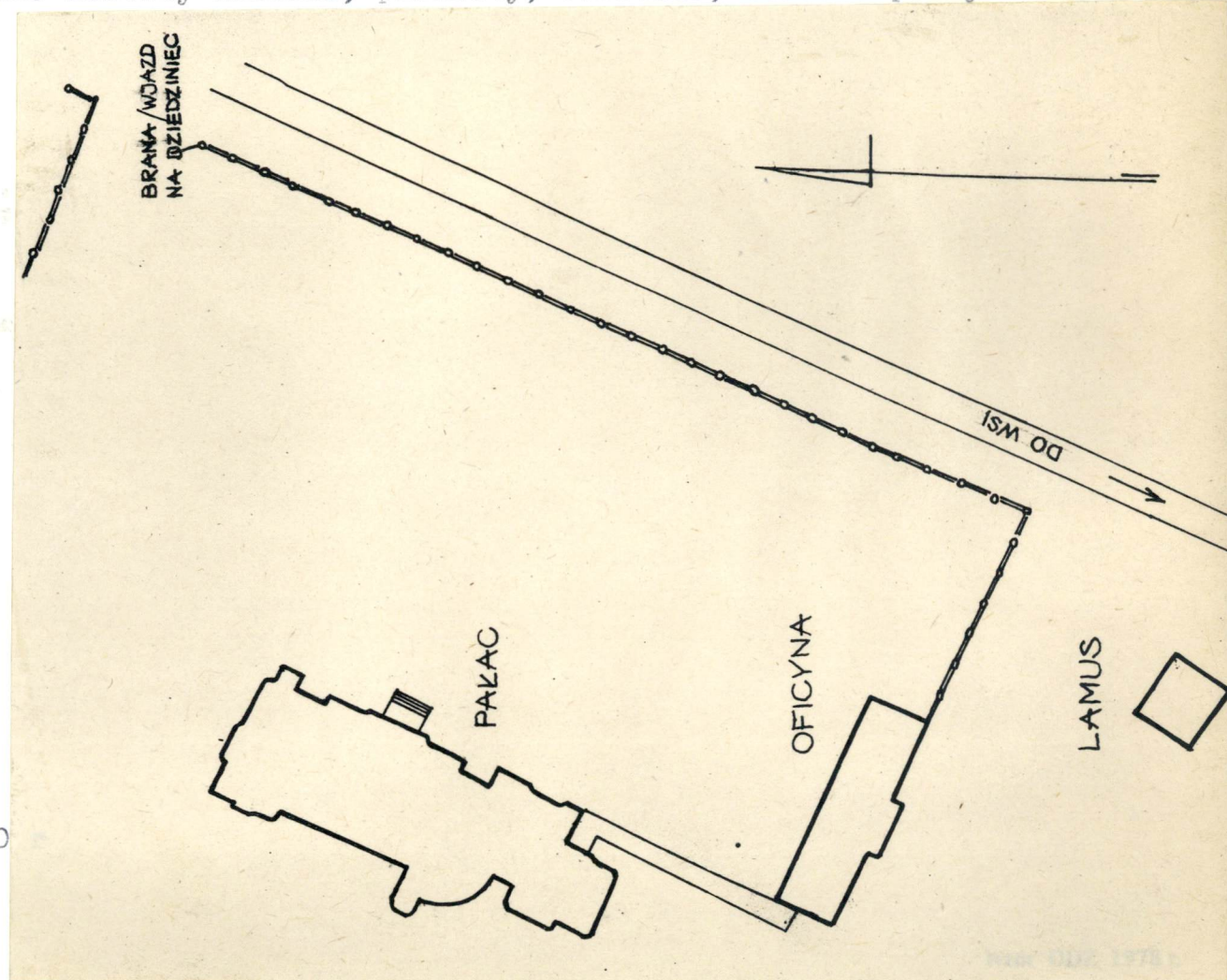
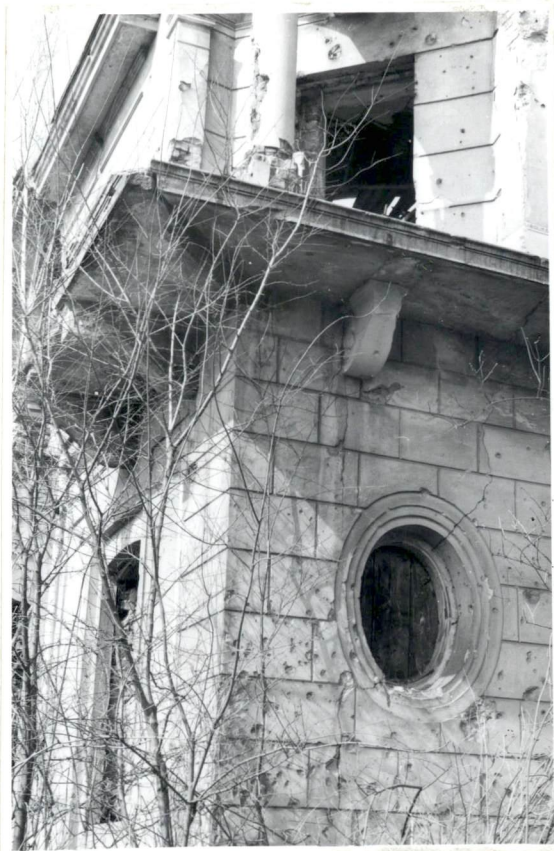
27. Załączniki

1. Wkładka nr 1.

1. Miejscowość W Ł O S T Ő W	2. Obiekt (nazwa jak w karcie) PAŁAC	3. Zawartość wkładki (nazwa obiektu lub materiału uzupełniającego) c.d. Historii	Plan sytuacyjny, widok zewnętrzny ¹ fot. - 6 szt.
---------------------------------	---	---	---

wieńcząc je gzymsem koronującym. Dach zaskłonięto attyką tralkową. Przy rozbudowie wzbogacony został repertuar neorenesansowych form architektonicznych. Wprowadzono okna biforiowe, owalne, okna przesklepione półkoliście, odcinkowo. Wnętrze pałacu posiadały bogate sztukaterie; usytuowany od ogrodu tzw. biały salon ozdobiony był stiukami, których wykonanie łączone jest z zaangażowaniem do prac sztukatorów włoskich.

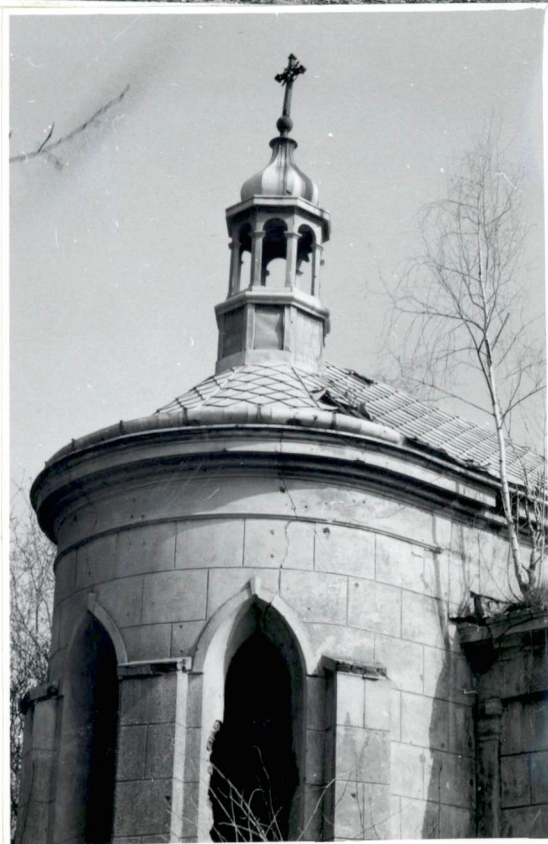
Pałac do 1942 r. pozostawał w rękach rodziny Karskich. W 1942 r. administrację majątku przejęły władze niemieckie. W 1945 r. pomieszczenia parteru zajęte zostały przez szkołę podstawową, parter - przez mieszkańców wsi. Od tego czasu następuje systematyczna dewastacja obiektu, która pogłębiła się po opuszczeniu pałacu przez użytkowników na początku lat 60-tych. Rozebrane zostały kominki, parkiety, boazerie, zerwano pokrycie dachu.



Wkładkę założył: mgr Elżbieta Juszczyk 10 XII 1990
(imię, nazwisko, data)

Miejsce przechowywania negatywów: PKZ O/Kielce

Z-d Poligr. Jan Jasiński W-wa, ul. Wolna 13, tel. 12-43-83



Faint, illegible text at the bottom right of the page, possibly a caption or a note.