

1 Obiekt

KAPLICA PODZIEMNA zw. "BETLEJEMSKĄ"

2 Czas powstania

1640 r.

3 Miejscowość

OSSOLIN

4 Adres

Ossolin

gm. Klimontów

nr hipoteczny

5. Przynależność administracyjna

województwo Tarnobrzeg

gmina Klimontów

pow. SANDOMIERZ

6. Poprzednie nazwy miejscowości

7. Przynależność administracyjna
przed 1 VI 1975

województwo Kielce

powiat Sandomierz

8. Właściciel i jego adres

Parafia rzym.-kat.
w Goźlicach

9. Użytkownik i jego adres

Parafia rzym.-kat. w Goźlicach
przede wszystkim mieszkańcy
Ossolina

10 Rejestr zabytków

Nr

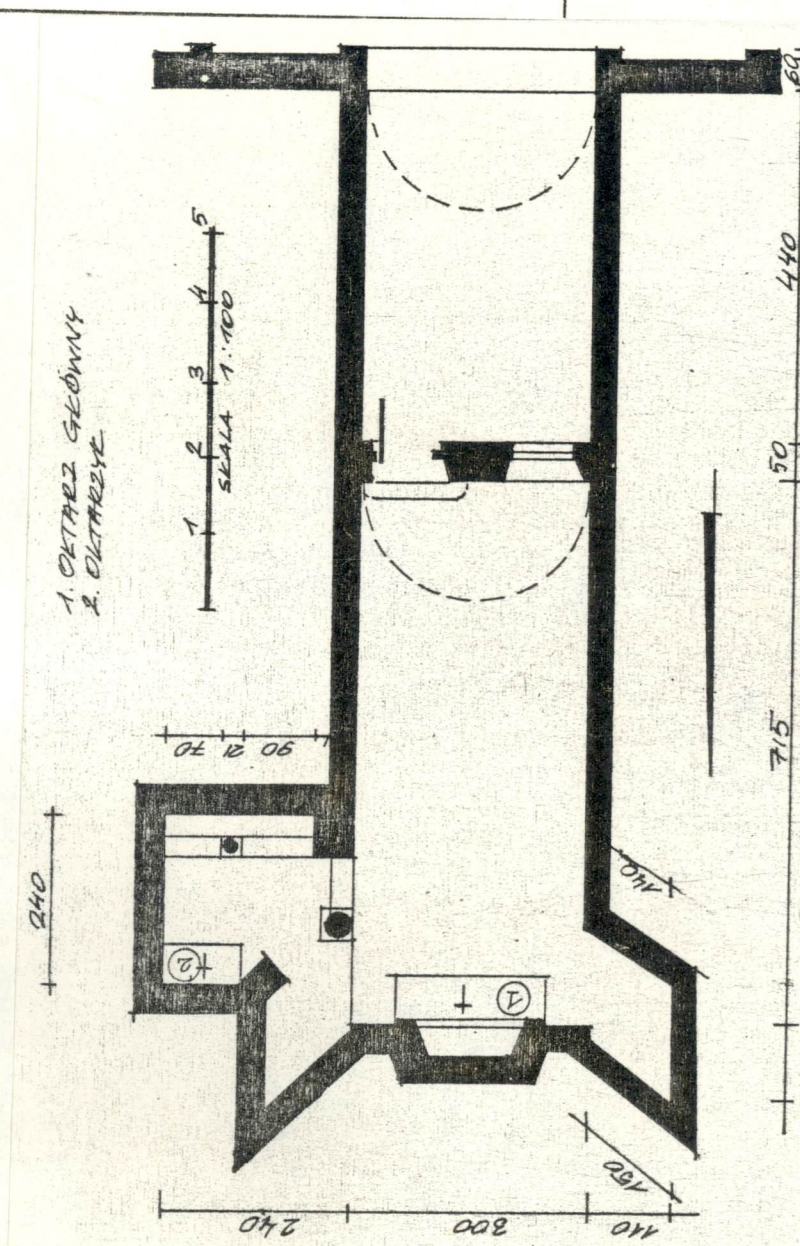
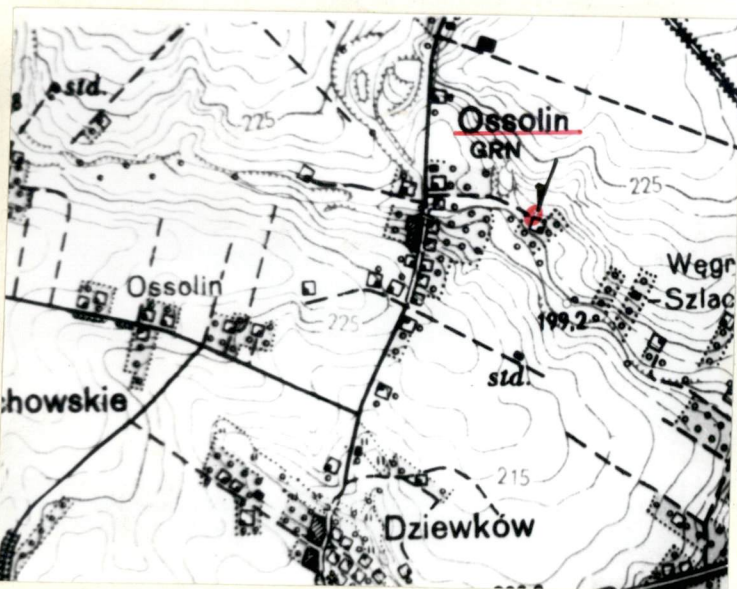
153/A

data

16.06.1977

24/A 2 20.01.1966

496 2 12.04.1957



12. Autorzy, historia obiektu, określenia stylu.

Wzniesiona w 1640 roku przez Jerzego Ossolińskiego na wzór kaplicy w Betleem. Odnowiona i przebudowana w 1769 r. staraniem Józefa Salezego Ossolińskiego, wojewody sandomierskiego. Odnowiona i restaurowana w latach 1982-85.

13. Opis sylwetki, materiałów i konstrukcja, rzut, bryła, elewacje, wnętrze wyposażenie instalacje

- Położona poza wsią w kierunku półn-wsch. Założenie zarysowane na półkolistym zamkniętym prostokącie. Kaplica w jego wsch części, w środku dwa pawilony, w części zach na osi rzeźba Matki Boskiej z Dzieciątkiem z 1769 r. Pawilony na rzucie prostokąta, parterowe, kryte dwuspadowymi dachami, jednoprzestrzenne. Kaplica w postaci naziemnego kopca. Całość otoczona murem z łupków piaskowca. Między pawilonami, na niewielkim kamiennym cokółku płot drewniany, sztachetowy. Aleja główna i dwie boczne poprzeczne wybetonowane. Teren w latach 80-tych zadrzewiony.
 - Rzut: założona na rzucie wydłużonego prostokąta podzielonego poprzecznym przepięciem prawie na połowę. Krótszy stanowi przedsionek zewnętrzny, dłuższy kaplicę właściwą. Po bokach kaplicy skośne aneksy. Z prawego do lokalności zarysowany na kwadracie ze ściętym narożem (przejście). W kaplicy głównej wnęka ołtarzowa.
 - Bryła: kopiec naziemny w rzucie zbliżony do koła, które przecina od strony zach ściana frontowa. Na szczycie stożkowatego kopca, cylindryczna wysmukła latarnia z namiotowym daszkiem i krzyżem w zwieńczeniu.
 - Elewacje: frontowa jednoosiowa, ściana w środku ceglana, po bokach wnęki z łupków kamiennych. Ceglana ściana z półkolistym zamkniętym otworem wejściowym, tworzy jakby trójkątny naczółek, przerwany u samego szczytu gzymsikiem. Boki ściany ujęte pseudo cokolikami. W zwieńczeniu krzyż na trójkątnej podstawie. Między arkadą wejścia a gzymsem prostokątna płyta inskrypcyjna. Sama arkada w ciosowym obramieniu, z kliniec na środku. Ściana działowa między przedsionkiem płaska, rozczłonkowana poziomo prostokątnym oknem (lewa strona) i prostokątnymi drzwiami (prawa strona). Nad oknem data ostatniego remontu "1984". Między oknem a drzwiami tablica inskrypcyjna i mała granitowa chrzcielnica.
 - Wnętrze: przedsionek sklepiony kolebkowo, bez podziałów. Kaplica sklepiena kolebkowo, nieco głębsza od przedsionka. Aneksy sklepiene kolebkowo, ściany bez podziałów. Między wieczernikiem, a kaplicą dwuarkadowy łącznik wsparty na doryckiej kolumnie. W wieczerniku z lewej strony kamienne lavabo, z prawej wnęka przed którą kolumnienka dorycka podtrzymująca dwuarkadowy prześwit. Arkady "prześwitu" i wejście oparte na łuku odcinkowym. Kapliczka (wieczernik) głębsza od kaplicy właściwej. Wnęka ołtarzowa rozglifiona z profilowaną opaską. Przed nią prosta kamienna mensa.
- Epitafia: 1. Teresy ze Stadnickich Ossolińskiej, wojewodziny wołyńskiej (zm. 1776). 2. Józefa Komtego Ossolińskiego, wojewody wołyńskiego zm. 1780 r. Nad portalem napis w języku łacińskim: Chrystusowi Narodowemu, synowi Boga Najwyższego, Najlepszego, Najwyższemu kapłanowi kaplicę na wzór Kaplicy Betlejemskiej w Azji Jerzy (Ossoliński) hrabia na Tęczynie, świętego cesarstwa Książę i Pan na Ossolinie, Najwyższy Królestwa Polskiego Kanclerz około r. 1640 erygował.

Jerzy Salezy Ossoliński hrabia na Tęczynie, wojewoda Podlaski, starosta sandomierski Chmielnicki odbudował, różnym sprzętem pomógł i ozdobił roku 1769.

14. Kubatura

15. Powierzchnia użytkowa

16. Przeznaczenie pierwotne

sakralne

17. Użytkowanie obecne

sakralne

19. stan zachowania (fundamenty, ściany zewnętrzne, ściany wewnętrzne, sklepienia, stropy, konstrukcje dachowe, pokrycie dachu, wyposażenie i instalacje)

Stan zachowania nie budzi zastrzeżeń. Obiekt bezpośrednio po konserwacji.

18. Prace budowlane i konserwatorskie, ich przebieg i dokumentacja

20. Najpilniejsze postulaty konserwatorskie

21. Akta archiwalne (rodzaj akt, numer i miejsce przechowywania)

24. Uwagi różne

25. Opracował

tekst..... Jan Maraśkiewicz 1986 r.

imię, nazwisko, data, podpis

plany, rysunki Jan Maraśkiewicz 1986 r.

imię, nazwisko, data, podpis

zdjęcia fotogr..... Agnieszka Maraśkiewicz 1986 r.

imię, nazwisko, data, podpis

miejsce przechowywania negatywów BBiDZ Tarnobrzeg

Karta po wypełnieniu podlega ochronie na podstawie przepisów prawa autorskiego

22 Bibliografia

1. Kat.Zabytków Sztuki w Polsce, pow.Sandomierz,
T.III, z.11, s.38.

2. Sobieszczański F.M. - Zawaliska zamku i kaplica
betleemska w Ossolinie, Tyg.Ilustrowany 1862 r, nr 164.

26 Adnotacje o inspekcjach, informacje o zmianach (daty, imiona i nazwiska wypełniających)

23 Źródła ikonograficzne i fotografia (rodzaj, miejsce przechowywania, sygnatury)

27 Załączniki

Wkładki szt.2

1. Miejscowość

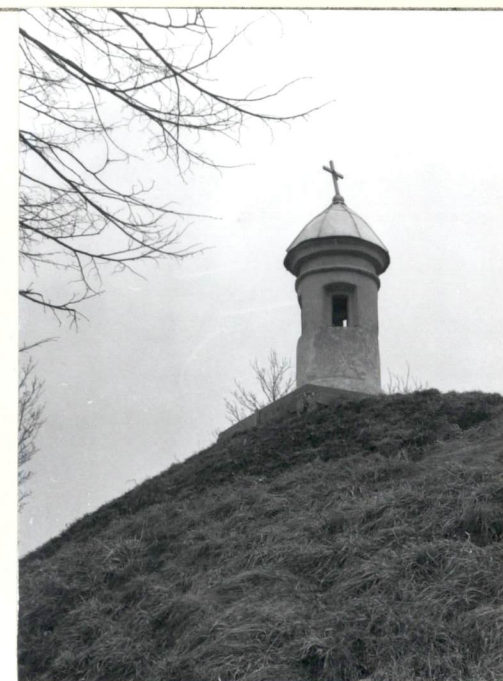
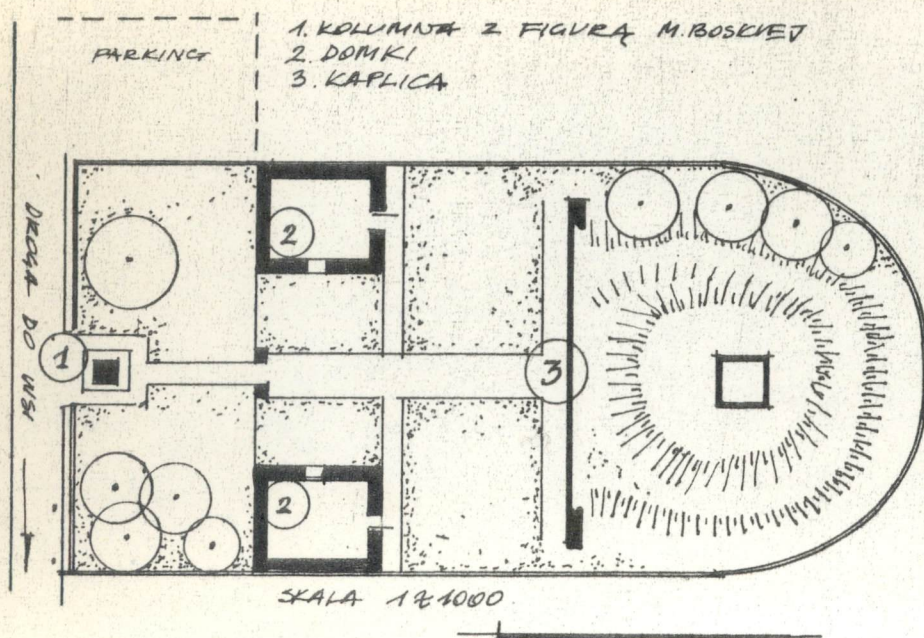
OSSOLIN

2. Obiekt (nazwa jak w karcie)

kaplica

3. Zawartość wkładki (nazwa obiektu lub materiału uzupełniającego)

fotografie



Wkładkę założył:.....

Miejsce przechowywania:.....



1. Miejscowość
OSSOLIN

2. Obiekt (nazwa jak w karcie)
kaplica

3. Zawartość wkładki (nazwa obiektu lub materiału uzupełniającego)
fotografie



Wkładkę założył: **A. Maraśkie**

KAPLICA OSSOLIŃSKICH.

Miejsce przechowywania negatywów: **BBiDZ Tarnobrzeg**



