

1. Obiekt

SYNAGOGA

2. Czas powstania

1851 r.

3. Miejscowość

KLIMONTÓW

4. Adres

Klimontów

nr hipoteczny

5. Przynależność administracyjna

województwo Tarnobrzeg

gmina Klimontów

6. Poprzednie nazwy miejscowości

7. Przynależność administracyjna  
przed 1 VI 1975

Kielce

województwo

powiat Sandomierz

8. Właściciel i jego adres

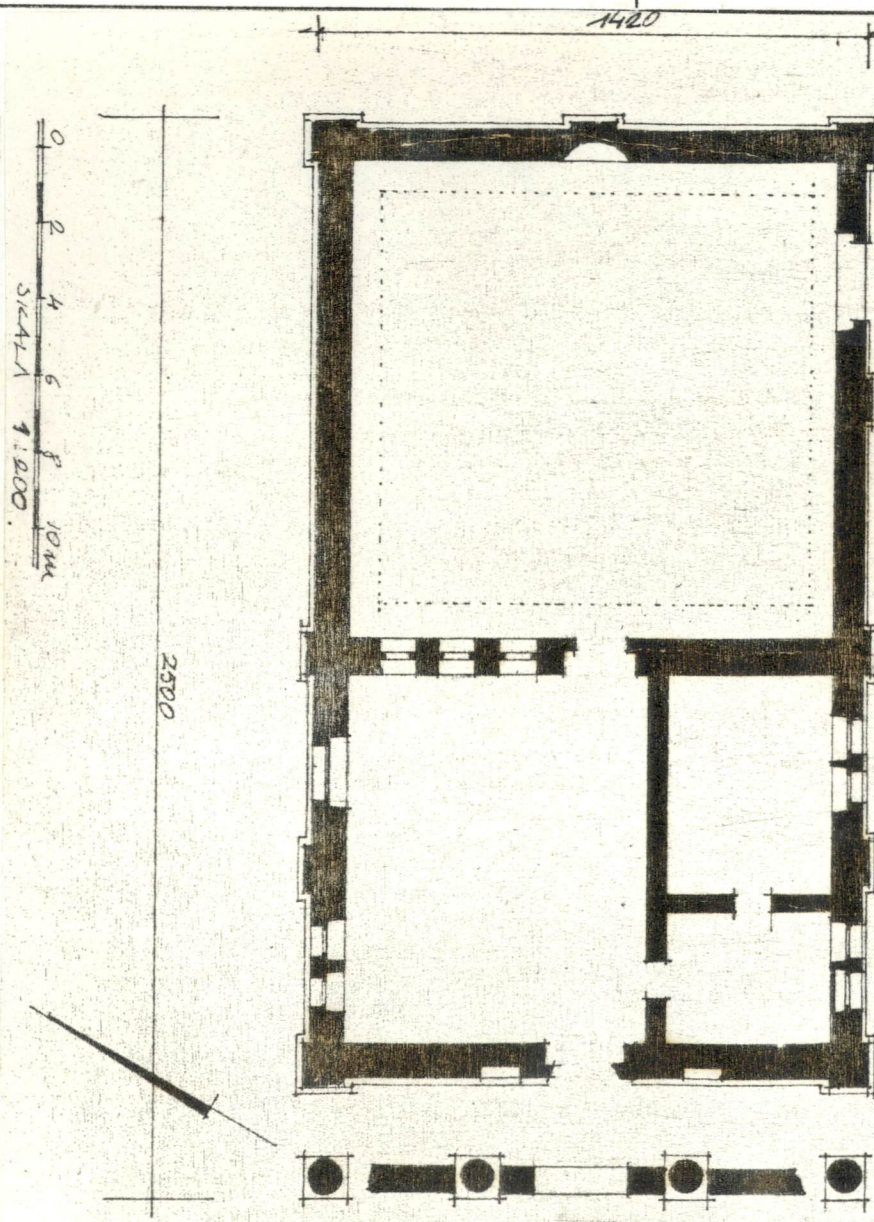
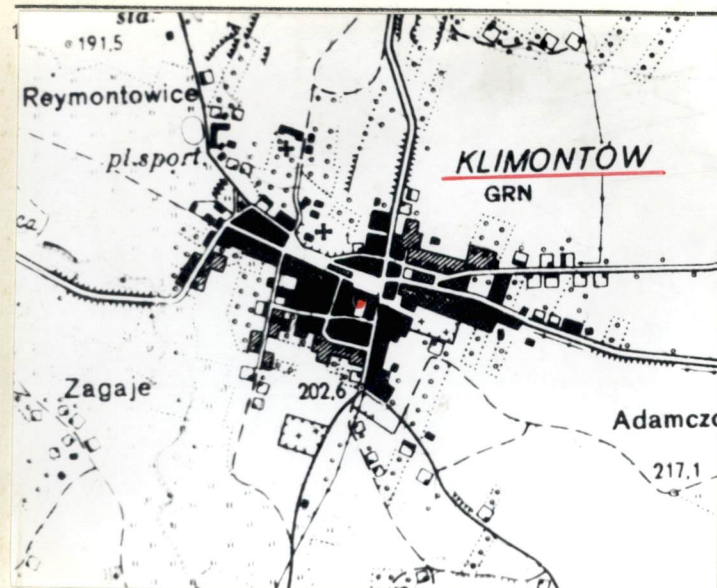
Urząd Miasta i Gminy  
w Klimontowie

9. Użytkownik i jego adres

"IGŁOPOL chłodnia w Dwikozach,  
Punkt Skupu Owoców i Warzyw nr40  
w Klimontowie

10. Rejestr zabytków

Nr 107/A data 14.06.1977  
43/A 1.03.1967





12. Autorzy, historia obiektu, określenia stylu.

- Wybudowana w 1851 r. Użytkowana do 1939 r. potem zamieniona na magazyn. Wnętrze zniszczone po 1945r.
- Późnoklasycystyczna.

13. Opis (syntak, a, materiał i konstrukcja, rzut, bryła, elewacje, wnętrze wyposażenie instalacje)

- Położona na tzw. małym rynku, w pld-wsch części miasteczka. Rynek mały połączony z głównym niewielką uliczką. Poza nią boisko szkolne, dawniej cmentarz grzebalny tzw. kirkut. Wzróżona fasada na zach.
- Materiał i konstrukcja: wybudowana z cegły na zaprawie wapiennej obustronnie tynkowana. Posadzki cementowe. Stropy drewniane, tynkowane na dranicach. Więźba dachowa niedostępna. Dach kryty blachą ocynkowaną. Okien brak. Drzwi deskowe, proste, na żelaznych pasowych zawiasach. Szczyt drewniany, deskowy, pierwotnie tynkowany.
- Rzut: założona na rzucie wydłużonego prostokąta przed którym czterokolumnowy portyk. Prostokąt z jednym poprzecznym podziałem tworzącym w części zach kwadratową główną salę modlitw. W części wsch wydzielił się obszerny przedsionek. W części pld przedsionka dwa pomieszczenia (magazynki).
- Bryła: jednokondygnacyjna, niepodpiwniczona, prostopadłościenna, nakryta czterospadowym dachem poprzedzona czterokolumnowym portykiem nad którym oddzielny niewielki trójkątny szczyk.
- Elewacje: na niewielkim cokole, boczne rozczłonkowane półkoliście zwieńczonymi oknami, w fasadzie okna prostokątne. Między oknami pilastry. Budynek wieńczy pełne belkowanie zgierowane na osiach pilastrów. Fasada z czterokolumnowym portykiem. Pod portykiem na osi drzwi do przedsionka, nad nimi dwubiegowe schody z których drzwi do babińca. Po bokach u dołu prostokątne płyciny, u góry okna. Nad oknami i drzwiami do babińca wydane gzymsy na dwóch wspornikach. Nad gzymsami oprofilowane płyciny. Wejście do przedsionka pod schodami poprzez półkolistą arkadę. Kolumny jońskie na cokołach. Szczyk rozczłonkowany trzema półkoliście zwieńczonymi okienkami. Elewacje boczne czteroosiowe, między nimi i na narożach pilastry. Okna w profilowanej opasce. Pod oknami babińca (dwie osie) dwojone prostokątne okienka przedsionka. Elewację tylną z pilastrem na środku, po jego obu stronach po oknie.
- Wnętrze: przedsionek i babiniec zniszczone zupełnie. Zachowana ściana działkowa z drzwiami na środku, po stronie przedsionka trzy okienka. U góry w partii babińca otwarta loggia, jej górna część wsparta na czterech filarkach. Te ostatnie z gzymsami i płycinami na środku. W ścianie naprzeciw wejścia półkoliście sklepiona płycina spełniająca pierwotnie funkcję Aron Hakodeszu. Nad nim dwa zwrócone do siebie gryfy. Strop z szeroką faseta. W fasecie nad Aron Hakodeszem oprofilowana płycina z hebrajskim napisem, symbolem Księgi rodzaju. Nad płyciną barokowa korona ze wstęgami. Po bokach płyciny tonda z wyobrażeniem jelenia (strona lewa) i lwa (strona prawa). Z drugiej strony tondo w którym ślady dekoracji. Faseta szerokości około dwu metrów wsparta na profilowanym i mocno wyładowanym gzymsie. Gzyms wspiera się o oprofilowane opaski okien. Górną część fasety zdejbia kolejno od góry - niebieska wiec akantu, granatowa wiec akantu, pas geometrycznych meandrów, najniżej pas zygzaków. Na stropie w środku profilowane tondo z roślinną niebieską rozetą. Po bokach tonda, mniejsze z roślinno-geometrycznymi rozetami.



do z roślinną niebieską rozetą. Po bokach tonda, mniejsze z roślinno-geometycznymi rozetami.

- Instalacje: tymczasowa elektryczna.

14. Kubatura	15. Powierzchnia użytkowa	16. Przeznaczenie pierwotne	17. Użytkowanie obecne
ok. 1750 m <sup>3</sup>	350 m <sup>2</sup>	sakralne	magazyn
18. Prace budowlane i konserwatorskie, ich przebieg i dokumentacja		19. stan zachowania (fundamenty, ściany zewnętrzne, ściany wewnętrzne, sklepienia, stropy, konstrukcje dachowe, pokrycie dachu, wyposażenie i instalacje)	
		<p>Ściany zawilgocone, zarysowane. Tynki odpadają całymi płatami. Brak schodów zewnętrznych i wewnętrznych. Brak stolarki okiennej, drzwiowa niezabytkowa, niestarannie wykonana. Wyposażenie wewnętrzne zupełnie zniszczone. Brak Arón Hakodeszu i przechodzących doń schodów. Brak śladów po Bimie.</p> <p>Polichromie w fasacie i na stropie zawilgocone, łuszczą się całymi płatami. Pokrycie dachu niestarannie łatanie, powoduje liczne zacieki, brak rynien i rur spustowych.</p>	
		20. Najpilniejsze postulaty konserwatorskie	

21. Akta archiwalne (rodzaj akt, numer i miejsce przechowywania)

24. Uwagi różne

22. Bibliografia

Kubiak A. - Żydowska architektura zabytkowa w Polsce -  
Biuletyn Żydowski, Inst.Hist. 1953 r.

Penkalla A. - Zabytkowa bożnica w Klimontowie - dokum.  
historyczno-architektoniczna, PKZ O/Kielce  
1979 r

23. Źródła ikonograficzne i fotografia (rodzaj, miejsce przechowywania, sygnatury)

25. Opracował

tekst.....

Janusz Maraśkiewicz 1986 r.

imię, nazwisko, data, podpis

plany, rysunki .....

Janusz Maraśkiewicz 1986 r.

imię, nazwisko, data, podpis

zdjęcia fotogr.....

Agnieszka Maraśkiewicz 1986 r.

imię, nazwisko, data, podpis

miejsce przechowywania negatywów .....

BBi DZ Tarnobrzeg

Karta po wypełnieniu podlega ochronie na podstawie przepisów prawa autorskiego

26. Adnotacje o inspekcjach, informacje o zmianach (daty, imiona i nazwiska wypełniających)

27. Załączniki

Wkładka ze zdjęciami.



1. Miejscowość

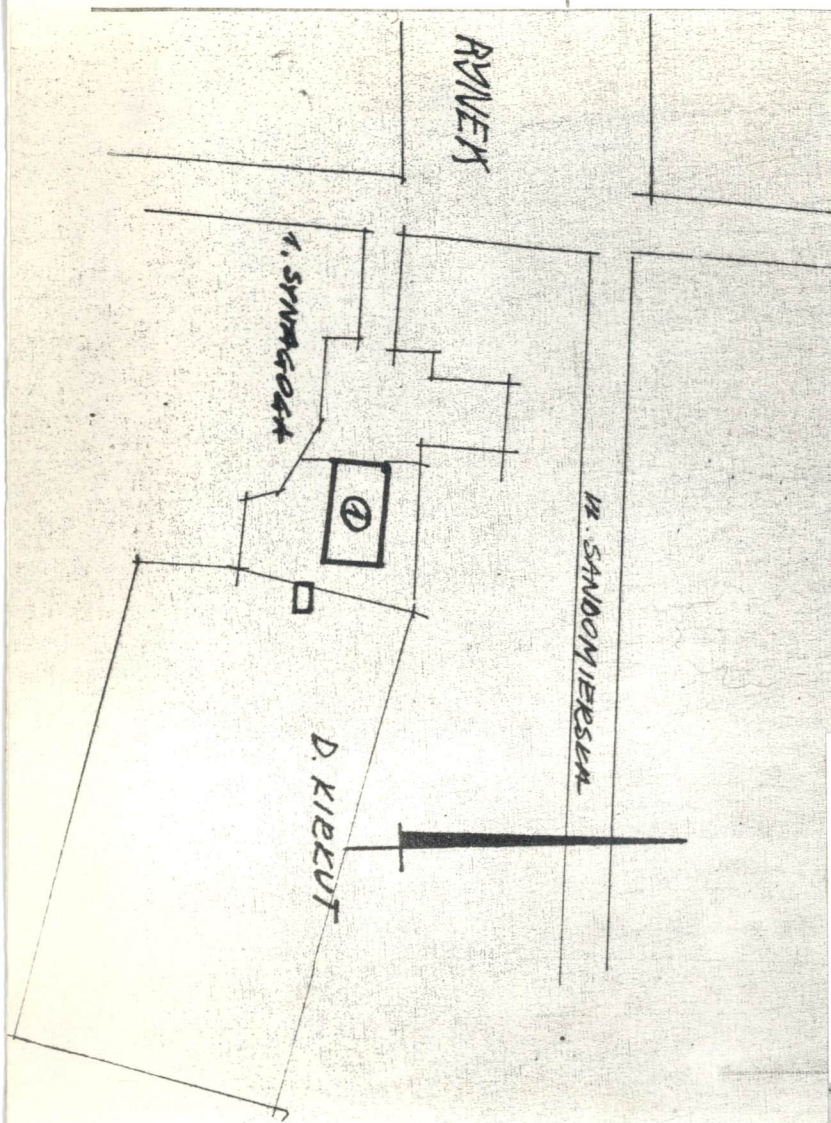
KLIMONTÓW

2. Obiekt (nazwa jak w karcie)

SYNAGOGA

3. Zawartość wkładki (nazwa obiektu lub materiału uzupełniającego)

fotografie



Wkładkę założył: Agnieszka Maraśkiewicz 1986  
(imię, nazwisko, data)

Miejsce przechowywania negatywów: BBiDZ tarnobrzeg



