

A B C D E F G H I J K L M N O P R S T U V X Y Z

ŚWIĘTOKRZYSKIE

Nr 936

1. Obiekt

103/15

Zespół Fabryki Jektury -

MŁYN WODNY, OB. POMIESZCZENIE GOSPODARCZE (11)

2. Czas powstania

po 1885 r.

3. Miejscowość

DOŁY BISKUPIE

4. Adres

Doły Biskupie

nr hipoteczny .....

5. Przynależność administracyjna

województwo kieleckie

gmina Kunów

pow. OSTROWIEC

6. Poprzednie nazwy miejscowości

7. Przynależność administracyjna

przed 1 VI 1975

województwo kieleckie

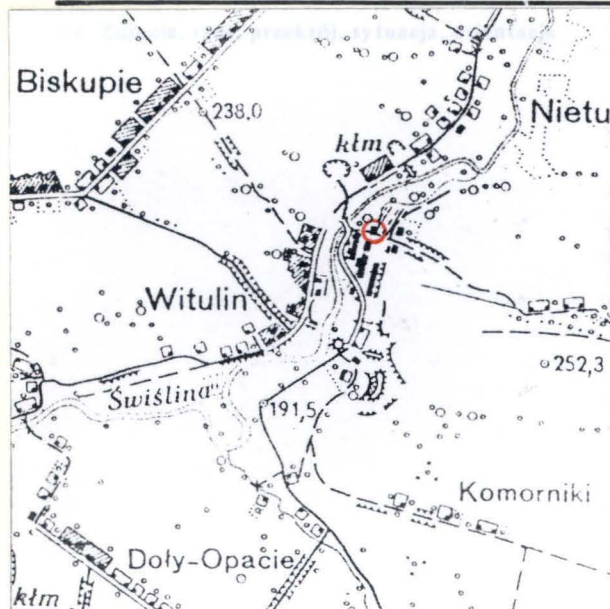
powiat opatowski

8. Właściciel i jego adres

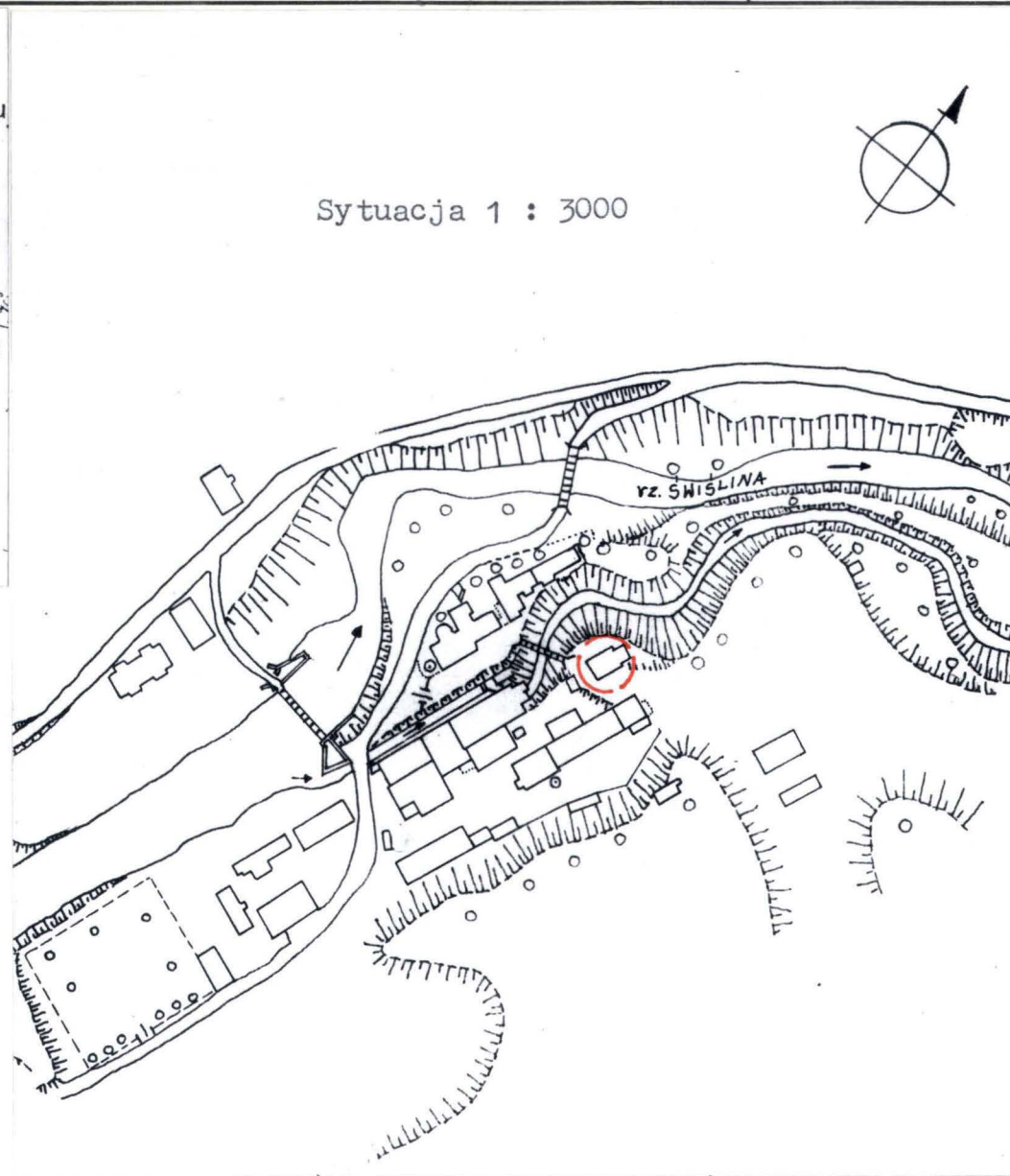
9. Użytkownik i jego adres

10. Rejestr zabytków

Nr 1000 data 30.10.1980.



Orientacja 1:25000



Sytuacja 1:3000



12. Autorzy, historia obiektu, określenia stylu.

Budynek został wzniesiony po 1885 r. jako jeden z trzech młynów wodnych. Następnie przejęciowo funkcjonował jako garbarnia skór. Pod koniec II wojny św. w budynku funkcjonowały magazyny. Do czasu zamknięcia fabryki budynek był użytkowany jako magazyn żelaza. Obecnie wykorzystywany jest jako przestrzeń gospodarcza przez lokatorów budynków z zespołu dawnej administracji fabryki. Dotrwał do dzisiaj w niemal niezmienionej formie /rozebrano najmniejszą część w latach siedemdziesiątych XX w./. Obiekt w całości nie wyróżnia się jednorodnym stylem.

13. Opis (sytuacja, materiał i konstrukcja, rzut, bryła, elewacje, wnętrze, wyposażenie, instalacje).

Sytuacja - budynek zlokalizowany jest na północ od dzisiejszego terenu fabryki tekstury, już za ogrodzeniem fabrycznym. Został wzniesiony na skarpie opadającej w kierunku kanału roboczego dolnego.

Materiał, konstrukcja - wzniesiony z cegły i kamienia naroża z ciosu. Jest nie otynkowany. Dach dwuspadowy o konstrukcji drewnianej. Wyższy pokryty eternitem, niższy dachówką. Podłogi drewniane i betonowe. Strop drewniany na belkach. Nadproża kamienne i ceglane. Stolarka okienna drewniana o kilkukwaterowym podziale. Stolarka drzwiowa - drewniane bramy /ciesielskie/, gzyms kamienny. Rzut - rzut założono na planie zbliżonym do kwadratu z niedużą prostokątną częścią od strony północnej. Jednotraktowy.

Bryła - korpus główny ma formę leżącego prostopadłościanu z północną częścią niższą. Obie części nakryte dwuspadowymi dachami. Cały budynek na skarpie kanału roboczego dolnego. Budynek parterowy z poddaszem użytkowym.

Elewacje - płd./szczytowa/ w poziomie parteru organizują dwa otwory okienne zamknięte od góry półkolistymi nadprożami. Między nimi znajduje się otwór z wrotami dwuskrzydłowymi. Wyżej biegnie gzyms pośredni oraz nad nim centralnie usytuowany otwór okienny poddasza. Elewację zach. w poziomie parteru kształtują dwa otwory okienne usytuowane w części podstawowej budynku. Nadproża ich są uformowane półkoliście. Nad nimi przebiega gzyms pośredni o przekroju prostokątnym. W poziomie poddasza znajdują się trzy prostokątne, pionowo ustawione otwory okienne o płaskich nadprożach. Od góry całość zamyka płaszczyzna dachu. Elewację płn./szczytowa/ organizuje ściana niższej części budynku z jednym, centralnie usytuowanym otworem okiennym w poziomie parteru. Ponad nim następuje płaszczyzna ściany szczytu oraz płaszczyzna ściany szczytu głównego budynku.

Elewację wsch. organizują w parterze dwa otwory okienne. Obok pierwszego z lewej znajduje się otwór na wrota dwuskrzydłowe. Na prawo w ścianie niższej części budynku znajduje się drugi otwór okienny. Nadproża nad otworami ukształtowane poziomo. Nad otworami biegnie gzyms pośredni o prostokątnym przekroju. W poziomie piętra występują dwa otwory okienne, mniejsze niż w poziomie parteru.

Wnętrze - stanowią trzy pomieszczenia na parterze i poddasze. W otworach okiennych umieszczono proste kraty o podziale pionowym. W pomieszczeniach od płd. prowizoryczne drewniane zasieki na węgiel itp. Elementów wystroju architektonicznego brak.

Wyposażenie - brak.

Instalacje - elektryczna, odgromowa.

<p>14. Kubatura</p> <p>ok. 720 m<sup>3</sup>.</p>	<p>15. Powierzchnia użytkowa</p> <p>ok. 180 m<sup>2</sup>.</p>	<p>16. Przeznaczenie pierwotne</p> <p>młyn wodny magazyn żelaza</p>	<p>17. Użytkowanie obecne</p> <p>pomieszczenie gospodar- cze lokatorów budynków zespołu administracji</p>
<p>18. Prace budowlane i konserwatorskie, ich przebieg i dokumentacja</p> <p>Bieżące prace remontowe. Wyraźne ślady przebudów /przemurowane białą cegłą szczyty oraz niektóre nadproża/. Usunięto od strony północnej trzecią, najmniejszą część budynku.</p>		<p>19. Stan zachowania (fundamenty, ściany zewnętrzne, ściany wewnętrzne, sklepienia, stropy, konstrukcje dachowe, pokrycie dachu, wyposażenie i instalacje)</p> <p>W budynku nastąpiły niewielkie ubytki. Usunięta zosta- ła najmniejsza /północna/ część, zniknęły schody, prowadzące na poddasze. Podłoga oraz sufit w obecnej północnej części grozi zawaleniem. Mury zewnętrzne i wewnętrzne zachowały się w dobrym stanie. Częścio- wemu uszkodzeniu uległo pokrycie dachowe. Zniszczony gzyms zewnętrzny. Braki stolarki okiennej i szklenia.</p>	
		<p>20. Najpilniejsze postulaty konserwatorskie</p> <p>Należy przeprowadzić prace remontowe podłogi i sufitu najmniejszej części budynku. Wskazany jest remont da- chu i uzupełnienie brakującej stolarki. Uporządkować należy najbliższe otoczenie budynku w celu uczytel- nienia go.</p>	



21. Akta archiwalne (rodzaj akt, numer i miejsce przechowywania)

24. Uwagi różne

22. Bibliografia

Pełna bibliografia w:  
Adamczyk J. L., Fabryka Tektury w Dołach Biskupich.  
Dokumentacja naukowa - historyczna fabryki tektury,  
T. I-II, Kielce 1981 /maszynopis w archiwum PSOZ  
w Kielcach/.

23. Źródła ikonograficzne i fotograficzne (rodzaj, miejsce przechowywania, sygnatury)

Makowski J., Doły Biskupie. Dokumentacja fotogra-  
ficzna, Kielce 1980 /teka w archiwum PSOZ w Kiel-  
cach/.

25. Opracował

tekst .....Wojciech Sławiński 20.09.1993.....  
imie, nazwisko, data, podpis  
plany, rysunki .....Wojciech Sławiński 21.09.1993.....  
imie, nazwisko, data, podpis  
zdjęcia fotogr. ....Wojciech Sławiński 22.09.1993.....  
imie, nazwisko, data, podpis  
miejsce przechowywania negatywów .....PSOZ OW Kielce.....

KARTA PO WYPEŁNIENIU PODLEGA OCHRONIE NA PODSTAWIE PRZEPISÓW PRAWA AUTORSKIEGO !

26. Adnotacje o inspekcjach, informacje o zmianach (daty, imiona i nazwiska wypełniających)

27. Załączniki

ZaŁ. 1.

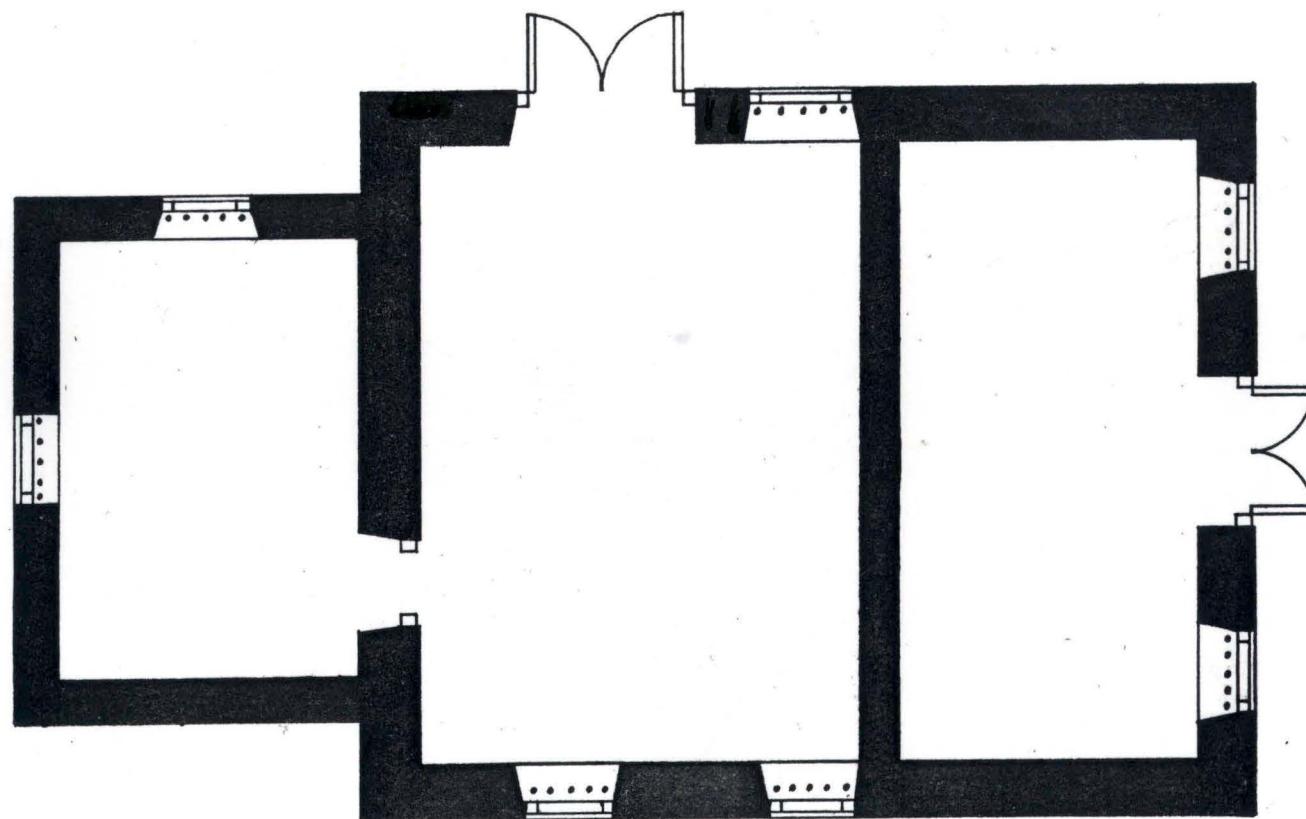
MŁYN WODNY,

ok. 1885 r.

DOŁY BISKUPIE

ZAŁĄCZNIK 1.

OB. POMIESZCZENIE GOSPODARCZE





MAGAZYN ŻELAZA - WIDOK OD ZACH.



MAGAZYN ŻELAZA - WIDOK OD PŁD-ZACH.



MAGAZYN ŻELAZA - WIDOK OD WSCH.