

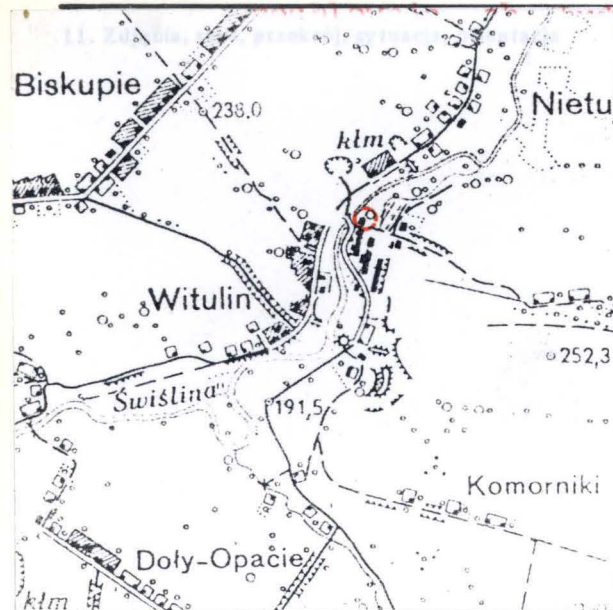
A B C D E F G H I J K L M N O P R S T U V X Y Z

ŚWIĘTOKRZYSKI
Nr 935

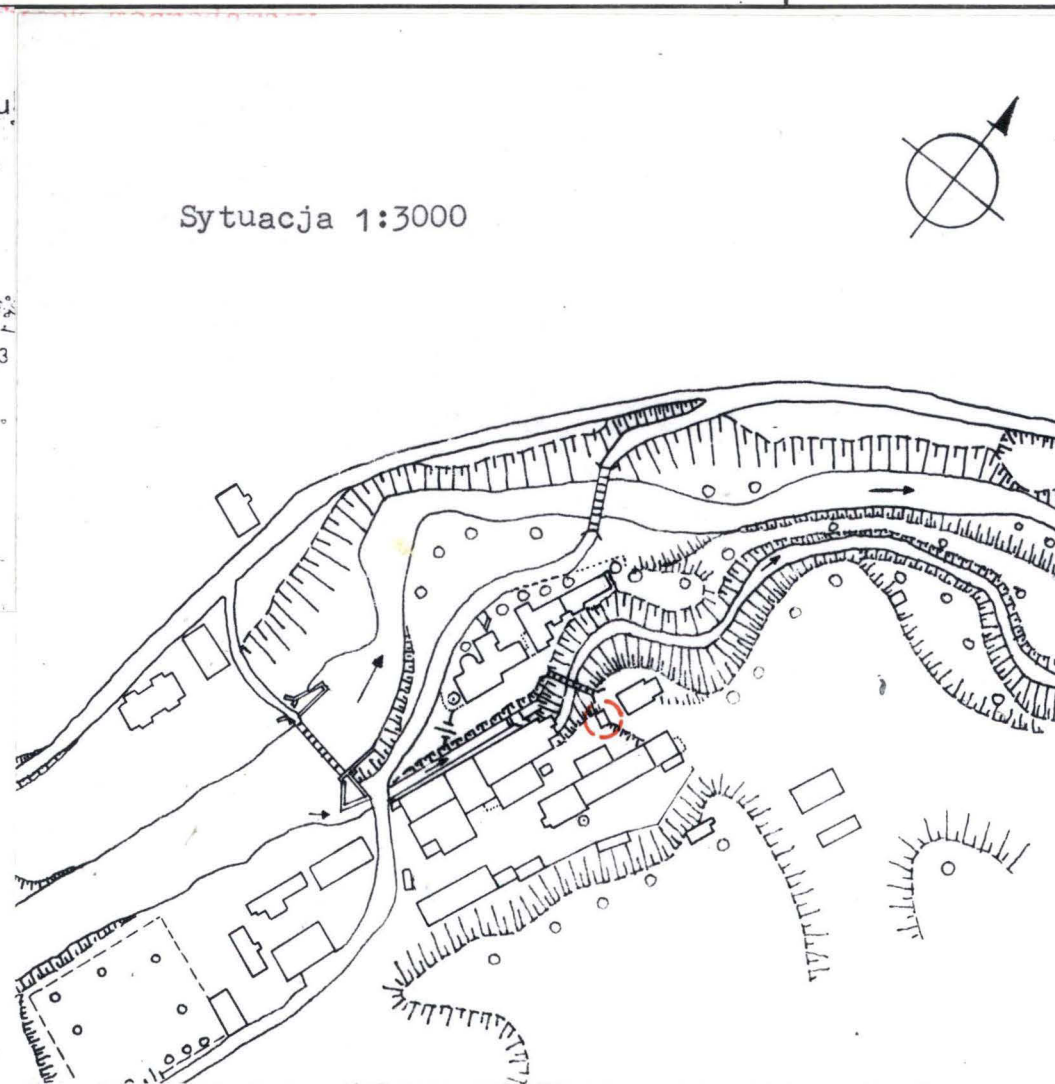
1. Obiekt
103/4 Zespół Fabryki Tekstury -
RECHŁOWNIA, OB. BUDYNEK GOSPODARCZY (10)

2. Czas powstania
p. 1885 r.

3. Miejscowość
DOŁY BISKUPIE



Orientacja 1:25000



Sytuacja 1:3000



4. Adres Doły Biskupie

nr hipoteczny

5. Przynależność administracyjna

województwo kieleckie

gmina Kunów

pow. OSTROWIEC

6. Poprzednie nazwy miejscowości

7. Przynależność administracyjna

przed 1 VI 1975

województwo kieleckie

powiat opatowski

8. Właściciel i jego adres

9. Użytkownik i jego adres

10. Rejestr zabytków

Nr 1000 data 30.10.1980

Budynek wzniesiony został po 1885 r. Pierwotnie pełni funkcję rechlowni /śrutowni - młyna do mielenia śruty/. Od 1950 r. obiekt funkcjonował jako ustępy. Obecnie jest użytkowany jako pomieszczenie gospodarcze dla mieszkańców zespołu administracyjnego. Brak cech stylowych. Typowy, nieduży budynek gospodarczy.

Sytuacja - Budynek zlokalizowany jest od pld. strony zabudowań fabrycznych, na terenie dzisiejszego ogrodzenia fabryki. Wznosi się na wysokiej, omurowanej skarpie. Od pln. sąsiaduje z magazynem żelaza.

Materiał i konstrukcja - Podstawowa część /stara/ w parterze, wzniesiona jest z kamienia łamanego /piaskowiec/. Poddasze - drewniane. Przybudówka wzniesiona z cegły białej. Oba dachy jednospadowe, o konstrukcji drewnianej, pokryte eternitem falistym i dachówką cementową. Podłogi betonowe, stropy drewniane. Budynek nieotynkowany. Stolarka okienna - drewniana, niejednorodna, drzwiowa - drewniana, płycinowa.

Rzut - Stara część założona na planie lekko wydłużonego prostokąta, do którego od zach., przylega prostokąt nowej przybudówki. Założenie jednotraktowe.

Bryła - Forma dwóch prostopadłościanów, nakrytych jednospadowymi dachami. Pierwszy /wsch./ jest mocno wpuszczony w omurowaną skarpę. Oba budynki są parterowe. Starszy posiada niewielkie poddasze gospodarcze.

Elewacje - Elew. wsch., w poziomie parteru, buduje pas kamiennej ściany, bez żadnych detali arch. oraz, wyżej, drewniany szczyt poddasza, także bez detali arch. Elewację pld. organizuje, w poziomie parteru, płaszczyzna kamiennej ściany z jednym otworem okiennym. Na lewo /w drugim planie/ biegnie gładka ściana przybudówki. Elewację zach. organizuje, w parterze, płaszczyzna ceglanej ściany przybudówki /bez detali arch./. Zza niej, dalej w poziomie parteru, widoczna kamienna płaszczyzna ściany budynku starszego. Ponad nią elewację zamyka od góry drewniana ściana poddasza bez detali arch. Elewację pln. organizuje, w poziomie parteru, kamienna ściana budynku starszego z jednym otworem drzwiowym oraz płaszczyzna ściany przybudówki z otworem drzwiowym i, w poziomie, okiennym. Elewację od góry zamyka drewniana ściana poddasza z otworem drzwiowym.

Wnętrze - Dwa pomieszczenia na parterze, podzielone poprzeczną ścianą i jedno na górze /poddasze/. Brak elementów architektonicznego wystroju wnętrza.

Wyposażenie - W starym pomieszczeniu metalowe kraty w oknie.

Instalacje - Elektryczna.

<p>14. Kubatura</p> <p>ok. 97,2 m³</p>	<p>15. Powierzchnia użytkowa</p> <p>ok. 27,3 m²</p>	<p>16. Przeznaczenie pierwotne</p> <p>rechłownia</p>	<p>17. Użytkowanie obecne</p> <p>pomieszczenie gospodarcze lokatorów zespołu administracyjnego</p>
<p>18. Prace budowlane i konserwatorskie, ich przebieg i dokumentacja</p> <p>Budynek uległ niewielkim zmianom w związku ze zmieniającą się przez lata jego funkcją. Dostawiono do niego od zachodu nową przybudówkę. W ścianie południowej zamurowano jeden otwór okienny.</p>		<p>19. Stan zachowania (fundamenty, ściany zewnętrzne, ściany wewnętrzne, sklepienia, stropy, konstrukcje dachowe, pokrycie dachu, wyposażenie i instalacje)</p> <p>Ogólnie budynek zachowany jest w dobrym stanie technicznym. Dach wymaga drobnych prac remontowych. Brak instalacji odgromowej.</p>	
		<p>20. Najpilniejsze postulaty konserwatorskie</p> <p>Konieczny jest remont dachu. Bieżące prace utrwalające stan istniejący. Prace porządkowe wewn. obiektu i jego bezpośrednim sąsiedztwie. Wprowadzić instalację odgromową.</p>	

21. Akta archiwalne (rodzaj akt, numer i miejsce przechowywania)

24. Uwagi różne

25. Opracował

tekstWojciech Sławiński 21.09.1993.....
imię, nazwisko, data, podpis

plany, rysunkiWojciech Sławiński 22.09.1993.....
imię, nazwisko, data, podpis

zdjęcia fotogr.Wojciech Sławiński 23.09.1993.....
imię, nazwisko, data, podpis

miejsce przechowywania negatywówPSOZ...OW...Kielce.....

KARTA PO WYPEŁNIENIU PODLEGA OCHRONIE NA PODSTAWIE PRZEPISÓW PRAWA AUTORSKIEGO !

22. Bibliografia

Pełna bibliografia w:
 Adamczyk J. L., Fabryka Tektury w Dołach Biskupich.
 Dokumentacja naukowo - historyczna fabryki tektury,
 T. I-II, Kielce 1981 /maszynopis w archiwum PSOZ
 w Kielcach/.

26. Adnotacje o inspekcjach, informacje o zmianach (daty, imiona i nazwiska wypełniających)

23. Źródła ikonograficzne i fotograficzne (rodzaj, miejsce przechowywania; sygnatury)

Mąkowski J., Doły Biskupie. Dokumentacja fotogra-
 ficzna, Kielce 1980 /teka w archiwum PSOZ w Kiel-
 cach/.

27. Załączniki

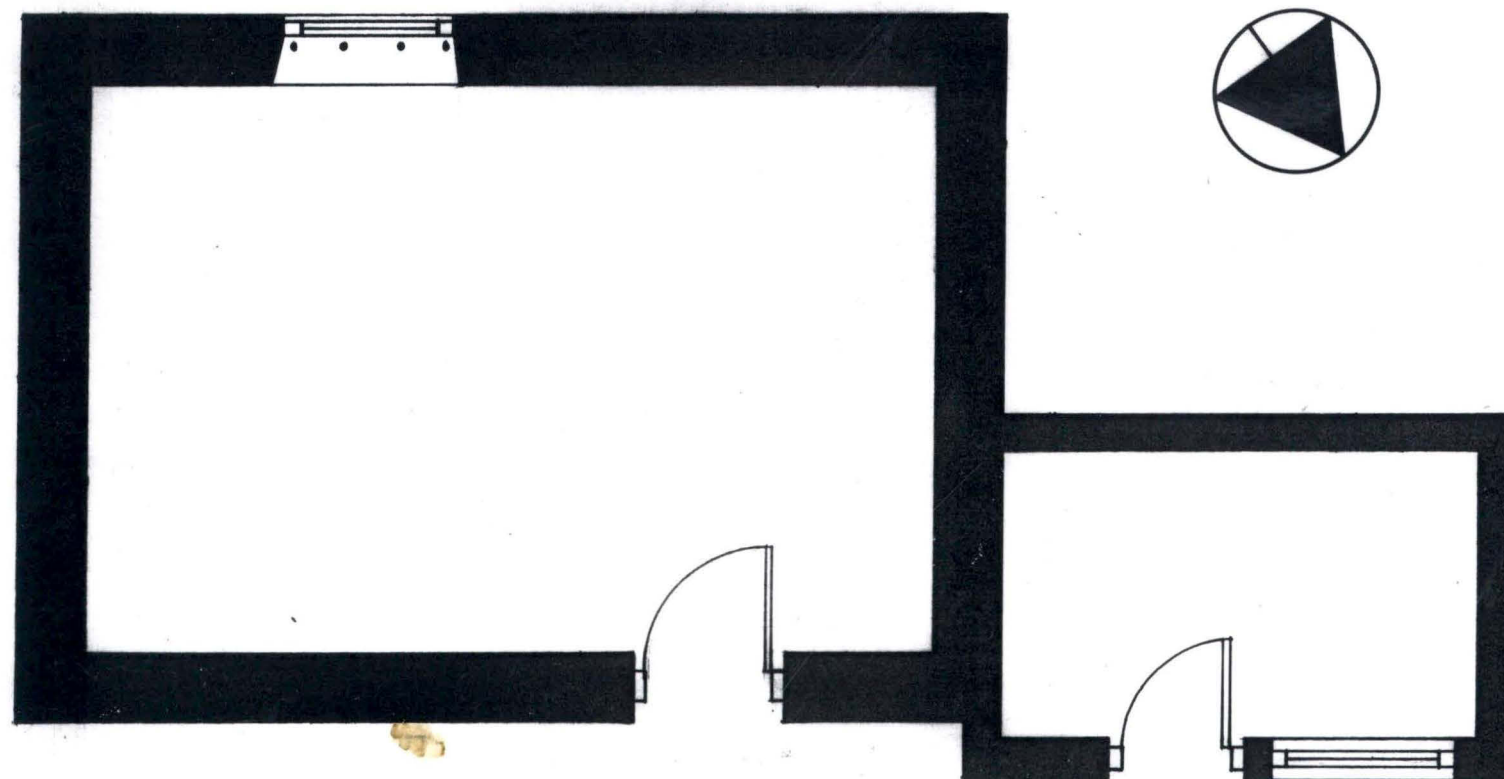
ZaŁ. 1.

RECHŁOWNIA,
OB. BUDYNEK GOSPODARCZY

ok. 1885 r.

DOŁY BISKUPIE

ZAŁĄCZNIK 1.





USTĘPY - OD WSCH.