

1. Obiekt *Zespół Fabryki Tekstury -*
103/2 MŁYNY, OSTATNIO MAGAZYN TECHNICZNY I MAGAZYN WYROBÓW
GOTOWYCH ORAZ STARA KOTŁOWNIA (8)

2. Czas powstania
ok. 1885 r.,
przed 1921 r.

3. Miejscowość
DOŁY BISKUPIE

4. Adres Doły Biskupie

nr hipoteczny

5. Przynależność administracyjna
województwo kieleckie

gmina Kunów
pow. OSTROWIEC

6. Poprzednie nazwy miejscowości

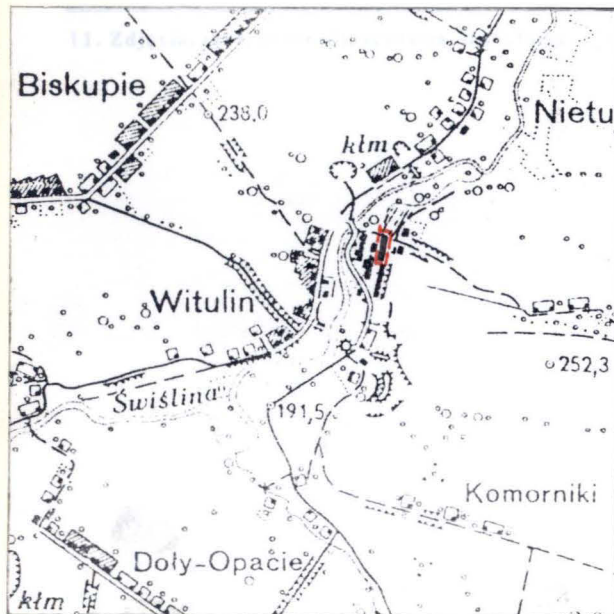
7. Przynależność administracyjna
przed 1 VI 1975
województwo kieleckie
powiat opatowski

8. Właściciel i jego adres

9. Użytkownik i jego adres

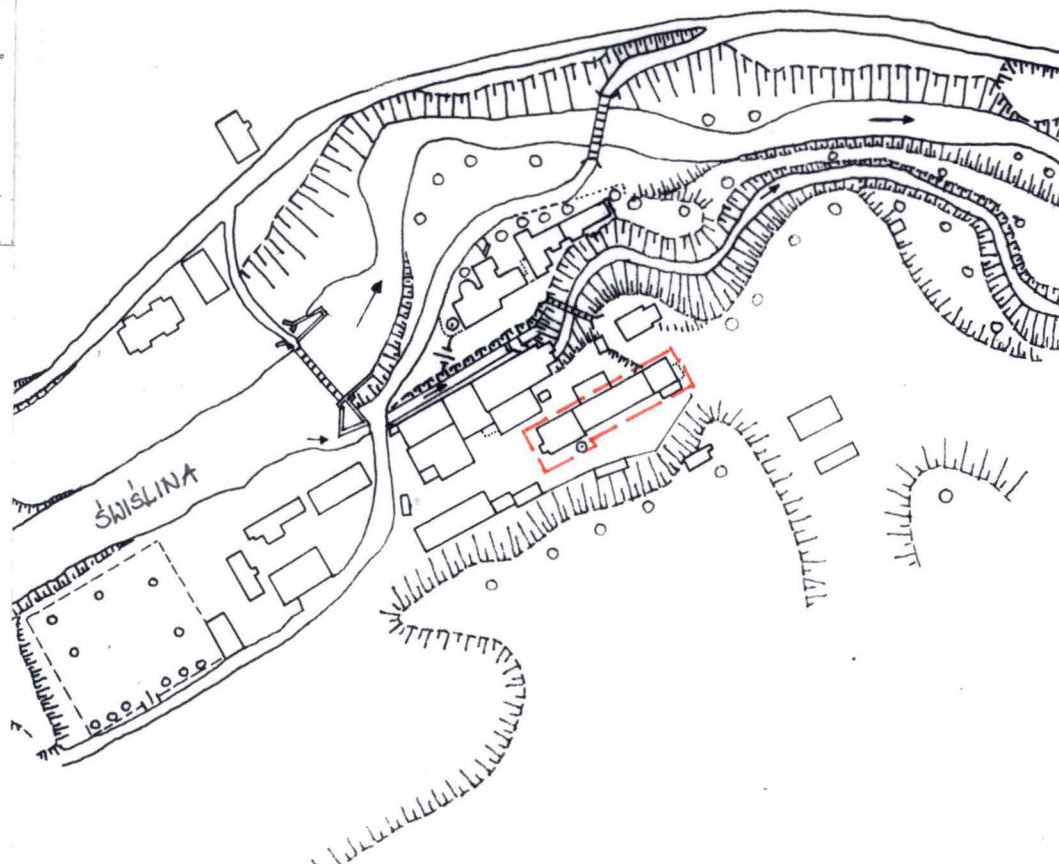
10. Rejestr zabytków

Nr 1000 data 30.10.1980



Orientacja 1:25000

SYTUACJA 1:3000



12. Autorzy, historia obiektu, określenia stylu.

Ciąg tych budynków pierwotnie składał się z dwóch młynów wybudowanych ok. 1885 r. przez Ignacego Kotkowskiego. W 1919 roku urządzono w nich garbarnię. W 1921 r. w wybudowanym wcześniej trzecim, południowym budynku urządzono kotłownię. W 1943 r. w pomieszczeniach garbarni urządzono magazyny. W budynku środkowym był magazyn wyrobów gotowych, w północnym - magazyn techniczny. Obecnie budynki są nieużytkowane. Wszystkie omawiane budynki pozbawione są cech stylowych.

13. Opis (sytuacja, materiał i konstrukcja, rzut, bryła, elewacje, wnętrze, wyposażenie, instalacje).

Sytuacja - Omawiany ciąg budynków zlokalizowany jest w płn. - wsch. części zabudowań fabryki, w głębi placu fabrycznego. Od zach. sąsiaduje bezpośrednio z budynkiem nowej kotłowni. Pierwszym budynkiem w ciągu od południa jest stara kotłownia. Za nią następuje młyn /ostatnio magazyn wyrobów gotowych/ oraz młyn /ostatnio magazyn techniczny/. Wszystkie budynki sąsiadują ze sobą bezpośrednio przez ściany szczytowe.

S T A R A K O T Ł O W N I A

Sytuacja - To pierwszy od pld. z trzech budynków ciągu. Przez płn. ścianę sąsiaduje ze środkowym młynem. Z pozostałych stron otacza go plac fabryczny.

Materiał i konstrukcja - Wzniesiony z kamienia /parter/ i z cegły /piętro/. Więźba otwarta, o konstrukcji drewnianej; pokryta papą. Stalowe słupy o przekroju dwuteowym, pozioma stalowa belka dwuteowa, stropy betonowe. Zewnętrzne schody betonowe, nadproża kamienne i ceglane. Podłogi częściowo betonowe, w szatni z terakoty. Stolarka okienna - drewniana, dwu i wielokwaterowa; drzwi - drewniane, płycinowe. Schody na dach drewniane, zewnętrzne. Częściowo otynkowany. Ciesielskie wrota drewniane.

Rzut - Założony na planie prostokąta ze ścianą działową w przyziemiu. Budynek niepodpiwniczony. Od frontu w narożnikach znajdują się schody na poziom parteru.

Bryła - Leżący prostopadłościan nakryty dachem dwuspadowym. Część pld. dwukondygnacyjna, wyższa o ok. 1/3 wysokości od płn. Obiekt częściowo poniżej poziomu placu fabrycznego.

Elewacje - Ściana frontowa od pld. zamknięta opaską, nad którą znajduje się trójstopniowy szczyt, wystający ponad połacie dachu. Otwory o wykroju prostokąta, w centralnej części poziome - w przyziemiu ob. drzwi; nad nimi, na wyższej kondygnacji dwa okna pod opaską wieńczącą. Przy narożnikach dwa pionowe otwory drzwiowe na poziomie parteru, poprzedzone schodami. Ściana zach. trójosiowa w przyziemiu. W narożniku płn. prostokątne drzwi z naświetlem osadzone w częściowo zamurowanym, większym otworze pierwotnym, zamkniętym łukiem odcinkowym. Pośrodku mniejszy otwór wejściowy z nadprożem w formie spłaszczonego łuku. Od pld. - wyrwa w murze w miejscu starego okienka. Na wyższej kondygnacji dwa pionowe okna. Elewacja wsch. dwuosiowa w przyziemiu - pionowe okna zamknięte łukiem odcinkowym zwieńczonym małą opaską w części płn. Na parterze dwa otwory okienne poziomy i pionowy.

Wnętrze - W przyziemiu pomieszczenie kotła i skład opału przykryte stropem, który jest podparty w tym składzie trzema dwuteownikami i belką stalową o tym samym przekroju. Na wyższej, dobudowanej kondygnacji znajdują się szatnie i umywalnia dla załogi fabryki. Brak

<p>14. Kubatura</p> <p>st. kotłownia ok. 930 m³</p> <p>młyn, ost. magazyn wyrobów gotowych ok. 1503,13 m³</p> <p>młyn, ostatnio magazyn techniczny ok. 728,7 m³</p>	<p>15. Powierzchnia użytkowa</p> <p>st. kotłownia ok. 155 m²</p> <p>młyn ok. 300,6 m²</p> <p>młyn ok. 104,1 m²</p>	<p>16. Przeznaczenie pierwotne</p> <p>młyny, stara kotłownia</p>	<p>17. Użytkowanie obecne</p> <p>nieużytkowane</p>
<p>18. Prace budowlane i konserwatorskie, ich przebieg i dokumentacja</p> <p>Ogólnie w obiektach przemurowane i zamurowane niektóre otwory okienne i drzwiowe. Od płn. i wsch. do budynków dostawiono dwie przybudówki. Inne prace adaptacyjne związane z potrzebami użytkowymi.</p>		<p>19. Stan zachowania (fundamenty, ściany zewnętrzne, ściany wewnętrzne, sklepienia, stropy, konstrukcje dachowe, pokrycie dachu, wyposażenie i instalacje)</p> <p>Budynek ogólnie zachowany w stanie zadowalającym. Dach miejscami przecieka. Stolarki zbrakowane lub pozbawione oszklenia. W kotłowni na posadzce gruz i ziemia. Zniszczona obróbka blacharska. Zaprawa z wolna wymywana z nieotynkowanych ścian zewn.</p>	
		<p>20. Najpilniejsze postulaty konserwatorskie</p> <p>Remont dachu. Prace porządkowe we wnętrzu kotłowni, uzupełnienie braków w stolarce. Wprowadzenie nowej obróbki blacharskiej. Odnowienie elewacji. Ogólne prace porządkowe wokół obiektów.</p>	

21. Akta archiwalne (rodzaj akt, numer i miejsce przechowywania)

24. Uwagi różne

25. Opracował

tekst Wojciech Sławiński 8.09.1993
imię, nazwisko, data, podpis
plany, rysunki Wojciech Sławiński 8.09.1993
imię, nazwisko, data, podpis
zdjęcia fotogr. Wojciech Sławiński 8.09.1993
imię, nazwisko, data, podpis
miejsce przechowywania negatywów PSOZ OW Kielce

KARTA PO WYPEŁNIENIU PODLEGA OCHRONIE NA PODSTAWIE PRZEPISÓW PRAWA AUTORSKIEGO !

22. Bibliografia

Pełna bibliografia w:
Adamczyk J. L., Fabryka Tektury w Dołach Biskupich.
Dokumentacja naukowo - historyczna fabryki tektury,
T. I-II, Kielce 1981 /maszynopis w archiwum PSOZ
w Kielcach/.

26. Adnotacje o inspekcjach, informacje o zmianach (daty, imiona i nazwiska wypełniających)

23. Źródła ikonograficzne i fotograficzne (rodzaj, miejsce przechowywania, sygnatury)

Makowski J., Doły Biskupie. Dokumentacja fotogra-
ficzna, Kielce 1980 /teka w archiwum PSOZ w Kiel-
cach/.

27. Załączniki

ZAK. 3.

13. Opis - ciąg dalszy.

wystroju architektonicznego.

Wypozażenie - W pomieszczeniu kotła znajduje się duży rozmiarów kocioł firmy Fitzner i Z. Gamper z Sosnowca.

Instalacje - Elektryczna, wodna, sanitarna, odgromowa.

K O M I N

Sytuacja - Zlokalizowany jest w płn. - wsch. części placu fabrycznego. Od zach. sąsiaduje ze starą kotłownią, od wsch. z magazynem materiałów łatwopalnych.

Materiał i konstrukcja - Cegła. Metalowe taśmy /obejmy/, metalowe uchwyty drabinki.

Nieotynkowany.

Rzut - Wzniesiony na planie okręgu.

Elewacje - Korpus poprzedzielany w poziomie taśmami. Drabinka od zach.

Bryła - Stożek ścięty.

Instalacje - Odgromowa.

M Ł Y N, OSTATNIO MAGAZYN WYROBÓW GOTOWYCH

Sytuacja - Zlokalizowany jest pomiędzy starą kotłownią od pld. i drugim młynem od płn.

Materiał i konstrukcja - Murowany z kamienia. Drewniane słupy we wnętrzu. Więźba o konstrukcji drewnianej, pokryta dachówką. Drewniane wywietrzniki dachowe. Kamienne /piskowiec/ gzymsy. Stolarka okienna - drewniana z wielokwaterowym podziałem; drzwi - drewniane, płycinowe, wrota - dwuskrzydłowe, metalowe z blachy i kątowników. Strop drewniany. Podłoga betonowa. Schody na poddaszu drewniane. Nietynkowany.

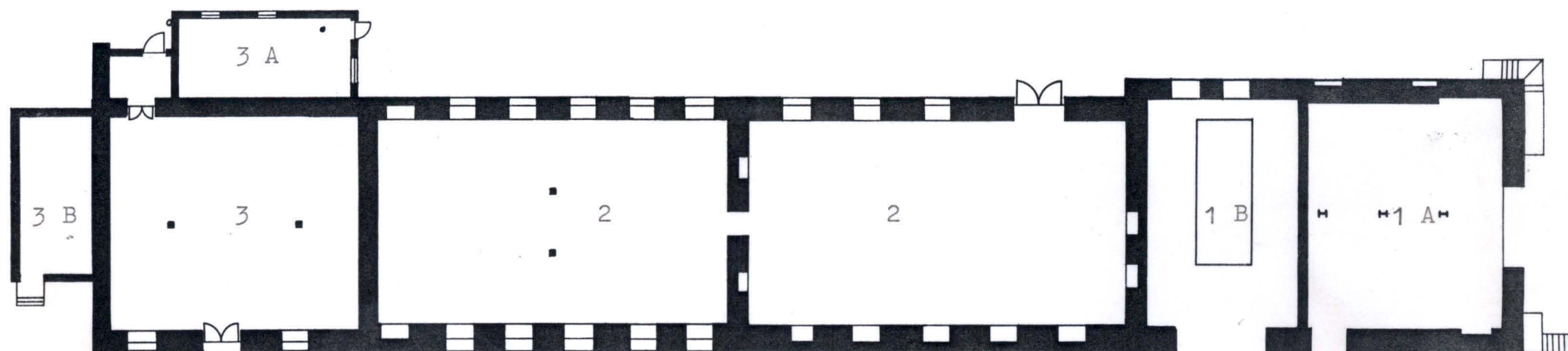
Rzut - Mocno wydłużony prostokąt przedzielony w połowie długości ścianą działową z przejściem pośrodku..Budynek jednotraktowy, niepodpiwniczony.

Bryła - Leżący prostopadłościan o trzech kondygnacjach, niepodpiwniczony. Przyziemie znajduje się znacznie poniżej poziomu placu fabrycznego i jest dostępne od strony zach. Obiekt nakryty dachem dwuspadowym z dwoma podłużnymi wywietrznikami na kalenicy i małą przybudówką usytuowaną w płn. narożniku wsch. połaci.

Elewacje - Południową połowę ściany zach. przesłania do poziomu poddasza budynek nowej kotłowni. Pozostała, widoczna część elewacji jest podzielona dwiema opaskami międzykondygnacyjnymi. W partii przyziemia - z lewej strony zasłoniętego wysoką, ukośną skarpą

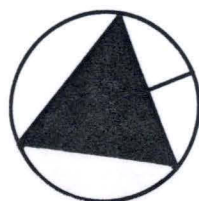
L E G E N D A

1. STARA KOTŁOWNIA /A - POMIESZCZENIE OPAŁU, B - POMIESZCZENIE KOTŁA/
2. MŁYN, OSTATNIO MAGAZYN WYROBÓW GOTOWYCH
3. MŁYN, OSTATNIO MAGAZYN TECHNICZNY /A - STOLARNIA, B - PRZEBUDÓWKA PŁN./



RZUT BUDYNKÓW MŁYNÓW I STAREJ KOTŁOWNI

POMIAR WŁASNY 8.IX.1993 R.



gruntu, wyłożoną płytami i 18-stopniowymi schodami przy ścianie - prostokątne okienko i duże wrota przy narożniku nowej kotłowni. Wyżej, na parterze i w poddaszu elewacja przepruta sześcioma otworami. W środkowej kondygnacji mają one wykrój pionowego prostokąta, zamkniętego łukiem odcinkowym /narożne, nieczynne wejście i pięć okien, z których trzy zamurowane, z małą opaską nad nadprożem/. Mniejsze otwory na poddaszu mają kształt poziomego prostokąta. Elewacja wsch. rozcłonkowana prostokątnymi otworami w dwóch kondygnacjach, przedzielonych opaską. Niżej narożne drzwi i osiem okien częściowo zamkniętych łukiem odcinkowym z małą opaską. W części płn. ściany pod opaską w kolistym obramieniu otwór. Nad opaską pięć okien poddasza, z których ostatnie z prawej strony obecnie przetworzone na wejście poprzedzone drewnianym pomostem. W elewacji płn. widoczny tylko gładki szczyt.

Wnętrze - Na każdej kondygnacji pomieszczenia magazynowe. Słupy drewniane podtrzymują stropy. Schody drewniane z parteru na wysokie poddasze z otwartą więźbą. Brak wystroju architektonicznego.

Wyposażenie - Brak.

Instalacje - Elektryczna, odgromowa.

M Ł Y N, OSTATNIO MAGAZYN TECHNICZNY

Sytuacja - Usytuowany jest w płn. części omawianego ciągu budynków. Sąsiaduje bezpośrednio przez ścianę ze środkowym młynem.

Materiał i konstrukcja - Wzniesiony z kamienia. Drewniane słupy wewnętrzne utrzymują drewniane stropy. Więźba o konstrukcji drewnianej, pokryta eternitem falistym. Przybudówki wzniesione z cegły z więźbą o konstrukcji drewnianej, kryte papą. Podłogi betonowe i drewniane, nadproża ceglane. Nietynkowany.

Rzut - Założenie na planie zbliżonym do kwadratu z dwoma prostokątnymi przybudówkami od płn. i wsch. Dłuższa, wschodnia od strony płn. jest węższa /oddzielne pomieszczenie/. Budynek niepodpiwniczony.

Bryła - Zasadnicza część obiektu wysoka, dwukondygnacyjna, przykryta dachem dwuspadowym. Parterowe przybudówki, wschodnia nieco wyższa od północnej, mają pulpitowe dachy.

Elewacje - Elewacje wsch. i zach. trójosiowe, płn. dwuosiowa. W ścianie zach. podzielonej horyzontalnie dwiema opaskami otwory występują w trzech rzędach. W dolnym prostokątne drzwi pośrodku, po bokach zamurowane okna. W pasie środkowym pionowe otwory okienne zamknięte bardzo spłaszczonym łukiem. Wyżej, na poddaszu małe, poziome okna

tak samo zwieńczone są usytuowane pod okapem dachu. W przybudówce płn. okienko kwadratowe, nad jej dachem w elewacji zasadniczego budynku okna w dwóch rzędach między opaską działową i wieńczącą o wykroju jak w ścianie zach. W szczycie dwa wąskie otwory doświetlające z nadprożami wygiętymi w nieznaczny łuk. Ściana frontowa przybudówki wsch. przepruta dwoma oknami i prostokątnymi drzwiami. Nad nią widoczne okienka poddasza identyczne jak w ścianie zach. W elewacji pld. jest widoczny tylko gładki szczyt.

Wnętrze - W budynku zasadniczym jednoprzestrzenne na obu kondygnacjach. Stropy podparte drewnianymi słupami. W przybudówce podzielonej na dwa pomieszczenia znajdowała się stolarnia. Brak elementów wystroju architektonicznego.

Instalacje - Elektryczna, odgromowa.



KOMIN - WIDOK OD PŁD - ZACH.
Z LEWEJ - FRAGM. STAREJ KOTŁOWNI.



STARA KOTŁOWNIA OD PŁD.



FRAGMENT BUDYNKÓW OD PŁD. OD LEWEJ: STARA KOTŁOWNIA, MŁYNY, PRZYBUDÓWKA STOLARNI.



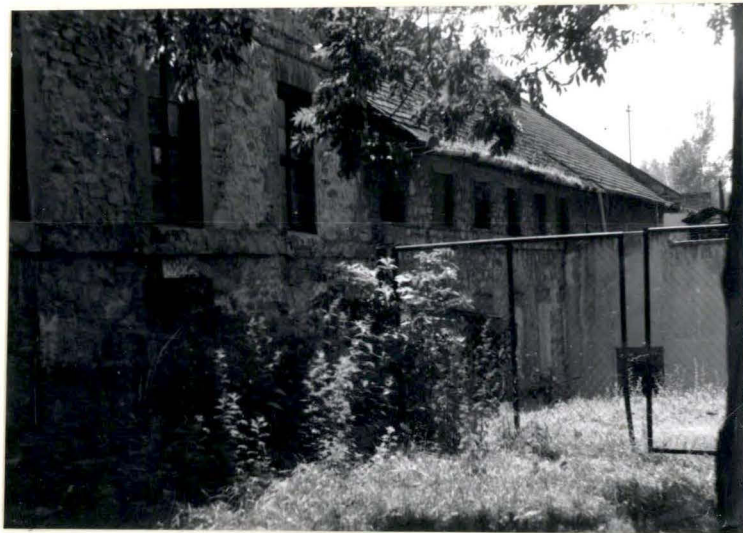
FRAGMENT MŁYNÓW OD PŁD.



MŁYNY (OST. MAG. TECHN.). WIDOK OD WSCH.



FRAGMENT DRUGIEGO MŁYNA OD ZACH-PŁD.



FRAGMENT MEYNA (OST. MAG. TECHN.) OD PEN.
Z PRAWY: DRUGI MEYN.



STARA STOLARNIA (POMIESZCZENIE KOTŁA).
WIDOK OD ZACH.