

1. Obiekt 10241

DWÓR

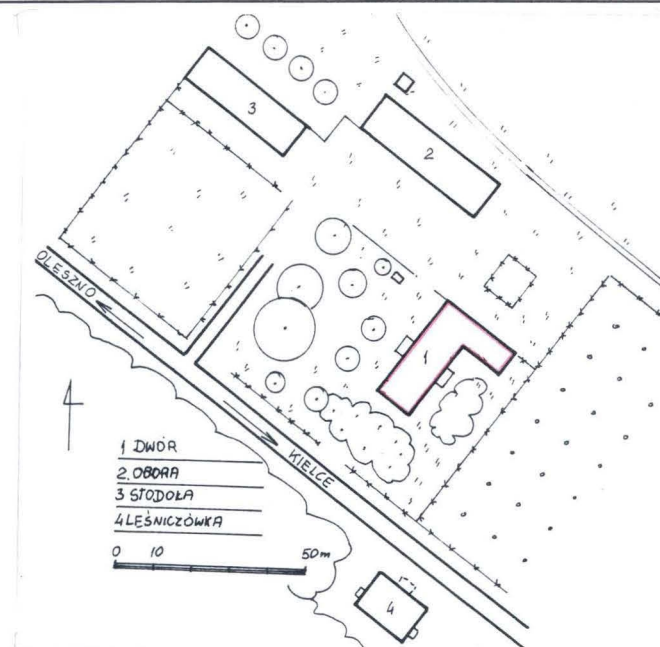
2. Czas powstania

I poł. XIXw

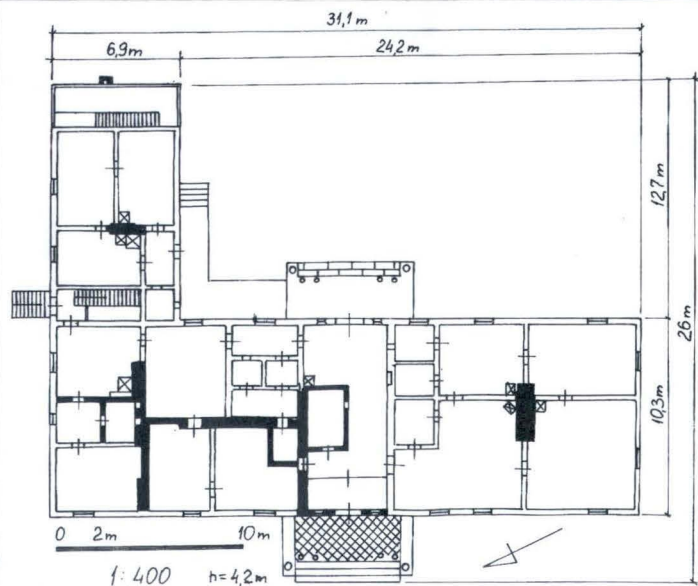
3. Miejscowość

WOLA ŚWIDZIŃSKA

11. Zdjęcia, rzut, przekrój, sytuacja, orientacja



Dwór od frontu.  
Rzut przyziemia.  
Plan sytuacyjny.  
Plan orientacyjny.



4. Adres

Wola Świdzińska 11

nr hipoteczny .....

5. Przynależność administracyjna

województwo kieleckie

gmina Krasocin

pow. Włoszczowa

6. Poprzednie nazwy miejscowości

Wola Olesznowska

Wola Oleszyńska

7. Przynależność administracyjna  
przed 1 VI 1975

województwo kieleckie

powiat Włoszczowa

8. Właściciel i jego adres

Nadleśnictwo Włoszczowa

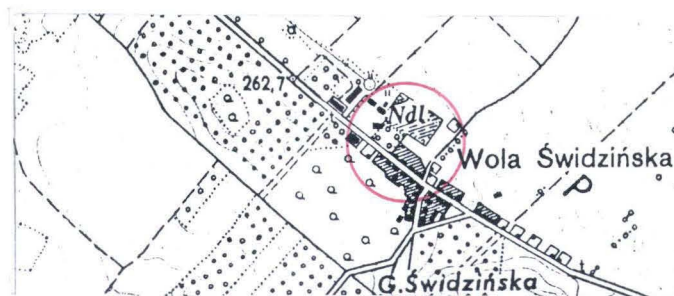
ul. Kolejowa 23

9. Użytkownik i jego adres



10. Rejestr zabytków

Nr 938 data 26.04.1977r





## 12. Autorzy, historia obiektu, określenie stylu

W II poł. XIVw wieś wymieniona pod nazwą Woli Oleszyńskiej należała do parafii Chotów. W XVIw Wola Olesznowska wchodziła w skład dóbr Oleszno, które należały do Szafranców. W XVIIw dobra te nabył ks. Adam Szypowski. W 1627r jego spadkobiercy sprzedali całą majątność Mikołajowi Szyszkowskiemu. Kolejnymi właścicielami dóbr byli Podocy. W 1743r Eufrazia z Podolskich Niemojewska przekazała majątek dzieciom: Feliksowi i Andrzejowi Niemojewskim. Andrzej odziedziczył Oleszno, a w 1751r przejął także Wolę (Świdzińską) ze Świdnem i Chotowem. Po jego śmierci w 1777 majątek przejął Feliks Niemojewski po nim jego syn Józef, a po nim w 1822r jego syn Edward. W 1839r folwark w miejscu obecnego założenia łączył się ze zwartą zabudową wsi. W 1847r stał tu już (może zbudowany na wcześniejszych pozostałościach?) dwór drewniany, ogólnie w zarysach przypominający obecnie istniejący. Był to budynek parterowy, na planie prostokąta, dwutraktowy, z sienią przed którą był ganek na 8 "słupach". Przed elewacją boczną znajdowała się "wystawka podobna (...) na 3 słupach wraz z 6 stopniami sosnowymi, podłoga i daszkiem". Wejście w elewacji tylnej było nie na osi budynku. Podłogi były "zwyčajne". Na poddasze wiodły drewniane schody z narożnego pomieszczenia. Okna były pojedyncze z futrynami i okuwaniem polskim. Okienka znajdowały się także nad drzwiami i w ścianie przedziałowej. Dach był kryty gontem. Być może, był to dworek dla administratora folwarku - Niemojewscy bowiem mieszkali w Olesznie.

## 13. Opis, sytuacja, materiał i konstrukcja, rzut, bryła, elewacja, wnętrze, wyposażenie, instalacje

Sytuacja: dwór znajduje się ok. 6 km na północny-zachód od Krasocina, a na północny-wschód od drogi Krasocin - Oleszno. Ustawiony bokiem do drogi, od której oddzielają go pozostałości dawnego parku z zachowanym pojedynczym starodrzewiem. Przed frontem dworu znajduje się zarys dawnego podjazdu, z tyłu ogród, a od północy podworze i budynki gospodarcze.

Materiał, konstrukcja, technika: dwór na fundamentach kamiennych. Ściany i kolebkowe sklepienia piwnic - z cegły. Ściany przyziemia - drewniane, za wyjątkiem niektórych ścian wewnętrznych - z cegły. Więźba dachowa drewniana: krokwiowo-płatwiowa, oparta poprzez murłaty na murach zewnętrznych budynku oraz na dwóch rzędach stolców na podwalinie, która wsparta na murach zewnętrznych i wewnętrznych ścianach działowych. Dach kryty papą. Podłogi przeważnie białe sporadycznie z płyty pilśniowej. W łazienkach posadzki z terakoty, w kotłowniach i pomieszczeniach gospodarczych - wylewka betonowa. Na gankach płytki kamienne, na tarasie - wylewka betonowa. Schodki na ganki jednobiegowe, kamienne, ujęte w ceglane murki, od tyłu 2 stopnie, od frontu 3 (jeden ceglany). Przed wejściem w elewacji wschodniej - 8 stopni betonowych. Do przybudówki - 4 stopnie betonowe, balustrada prosta, drewniana. Na strych - schody jednobiegowe, drewniane, 17 stopni. Na poddasze przybudówki schody jednobiegowe, drewniane, 19 stopni, balustrada prosta, drewniana. Okna prostokątne, jedno- i dwuskrzydłowe, podwójne i pojedyncze, ośmio-, sześćcio-, cztero- i jednokwaterowe. Okienka ostrołukowe, czterokwaterowe po bokach wejścia frontowego i od ogrodu oraz jedno w elewacji wschodniej, z których frontowe od wewnątrz rozglifione, powieki czterokwaterowe. Drzwi prostokątne, drewniane, przeważnie płycinowe, sporadycznie z płyty pilśniowej. W sieni w większości dwuskrzydłowe, w pokojach jednoskrzydłowe. Drzwi wejściowe od frontu i od tyłu - szalowane, dwuskrzydłowe, w dobudowanej kotłowni - szponowe.

Rzut: dwór na rzucie prostokąta z prostopadłą dobudówką od tyłu. Wnętrze dwutraktowe z sienią przelotową na osi poprzedzoną w obu elewacjach gankami o dwóch parach kolumn.

Bryła: budynek częściowo podpiwniczony, parterowy. Dach czterospadowy, nad dobudówką dwuspadowy.

Elewacje: za wyjątkiem dobudowanej kotłowni - otynkowane. Elewacja frontowa 9-osiova, tylna 8-osiova, obie z gankiem na osi o dwóch parach kolumn. Odeskowane szczyty ganków z listwami połączeniowymi i dolna ozdobnie wyciętymi. W elewacji tylnej ganek od wschodu łączy się z małym tarasem, kończącym się w połowie elewacji dobudówki. Elewacja zachodnia 2-osiova, wschodnia 6-osiova. Elewacja dobudówki od ogrodu 4-osiova, od południa 1-osiova.

Instalacje: elektryczna, wodno-kanalizacyjna, ogrzewanie centralne, odgromowa.

14. Kubatura 2130 m <sup>3</sup>	15. Powierzchnia użytkowa 343 m <sup>2</sup>	16. Przeznaczenie pierwotne dwór	17. Użytkowanie obecne budynek mieszkalny
18. Prace budowlane i konserwatorskie, ich przebieg i dokumentacja 1948r - remont dachu 1973r - założenie c.o., adaptacja części sieni i części kancelarii na dwie kotłownie 1988-9r- dobudowanie drewnianej kotłowni do przybudówki.		19. Stan zachowania (fundamenty, ściany zewnętrzne, ściany wewnętrzne, sklepienia, stropy, konstrukcje dachowe, pokrycie dachu, wyposażenie i instalacje) - na ścianie wschodniej szczytowej spękania tynku i znaczne wyboczenie zrębu wraz z podmurówką - w niektórych pomieszczeniach stropy obwisłe - deski podokapowe zawilgocone i zagrzybione lokalnie - nieszczelne pokrycie dachu, ślady zacieków, miejscowo zawilgocona więźba (krokiew)	
		20. Najpilniejsze postulaty konserwatorskie wykonać odprowadzenie wody opadowej szczególnie wzdłuż elewacji wschodniej uszczelnić pokrycie dachu podwyższyć komin w dobudowanej kotłowni ponad kalenice dachu.	



21. Akta archiwalne (rodzaj akt, numer i miejsce przechowywania)

Akta Dyrekcji Ubezpieczeń, WAP Kielce, sygn. 337  
Dokumenty hipoteczne "Dobra ziemskie Oleszno",  
nr 88, Sąd Rejonowy Włoszczowa

22. Bibliografia

Katalog zabytków sztuki w Polsce, t.III, woj. kieleckie, z. 12, Warszawa 1966r  
Słownik Geograficzny Królestwa Polskiego, t.XIII, Warszawa 1893r  
L. Flagorowska, W. Genga, Katalog zabytkowych parków i kompozycji krajobrazowych woj. kieleckiego, Kraków 1970r  
J. Wiśniewski, Historyczny opis kościołów, miast, zabytków i pamiątek w pow. włoszczowskim, Marjówka

23. Źródło ikonograficzne i fotografia (rodzaj, miejsce przechowywania, sygnatury)

24. Uwagi różne

25. Opracował

tekst mgr Małgorzata Gorzelak, IX 1997r  
imię, nazwisko, data, podpis  
plany, rysunki mgr inż. Cezary Gorzelak, X 1997r  
imię, nazwisko, data, podpis  
zdjęcia fotogr. mgr Małgorzata Gorzelak, IX 1997r  
imię, nazwisko, data, podpis  
miejsce przechowywania negatywów PSOZ Kielce

Karta po wypełnieniu podlega ochronie na podstawie przepisów prawa autorskiego

26. Adnotacje o inspekcjach, informacje o zmianach (daty, imiona i nazwisko wypełniających)

27. Załączniki 1

1. Miejscowość    W O L A  
Ś W I D Z I Ń S K A

2. Obiekt (nazwa jak w karcie)  
D W Ó R

3. Zawartość wkładki (nazwa obiektu lub materiału uzupełniającego)  
c.d.p.12, plan, fotografie



Dwor od polnocy.

Elewacja wschodnia.



Wkładkę założył: Małgorzata Gorzelak, X 1997r  
(imię, nazwisko, data)

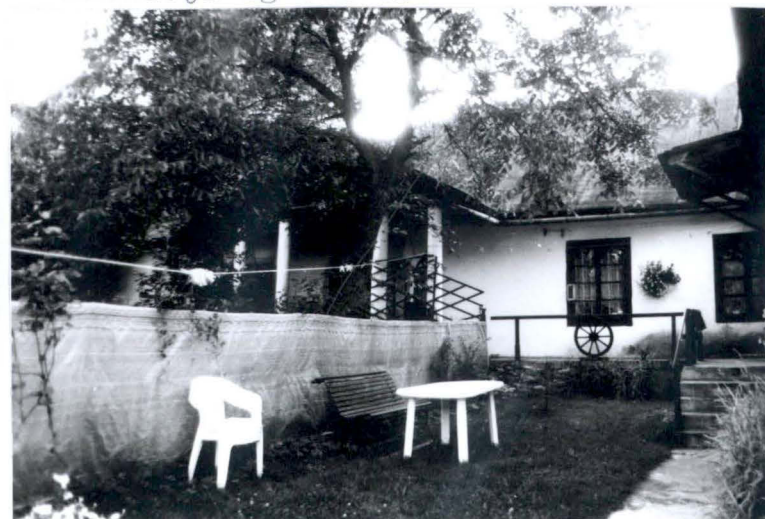
Miejsce przechowywania negatywów: PSOZ Kielce

© ODZ\_001



Ganek w elewacji ogrodowej.

Elewacja ogrodowa.



Okno przy drzwiach w elewacji ogrodowej.





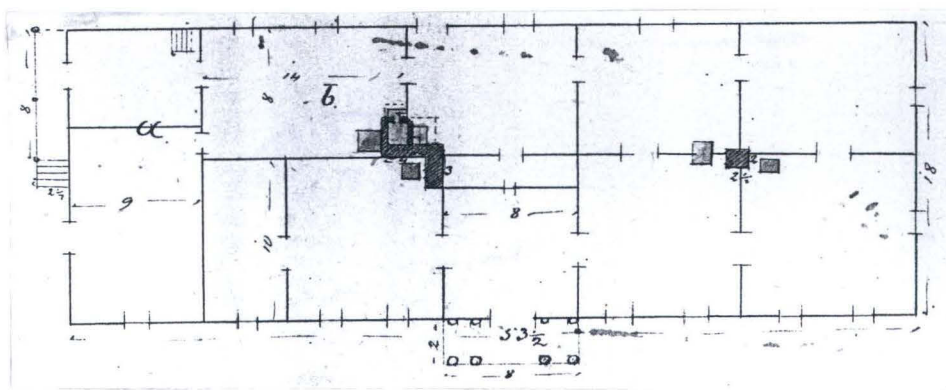
Wieżba.



Dobudowane skrzydło z kotłownią.



Piwnice.



Rzut dworu z 1847r, rys. K. Ostrzeniewski, Akta Dyrekcji Ubezpieczeń, WAP Kielce

c.d.p.12    Około 1864r przy dworze wystawiono oborę i stodołę. Po Edwardzie Niemojewskim dobra przejął jego syn Stanisław. W II poł. XIXw założono przy dworze niewielki park. Następnym właścicielem majątku został Sergiusz Niemojewski. Po jego śmierci w 1921r dobra odziedziczyli jego synowie. W 1931r Wola Świdzińska przypadła Józefowi Niemojewskiemu, który zamieszkał w dworze wraz z żoną Heleną. On to w l. 30-40-tych dobudował do dworu skrzydło od południowego - wschodu, w którym pomieszczono pokoje dzieciinne. Niemojewscy opuścili dwór w roku 1944. Ziemia stała się własnością skarbu Państwa, budynkiem administruje Nadlesnictwo Włoszczowa. W dworze mieszkają lokatorzy.