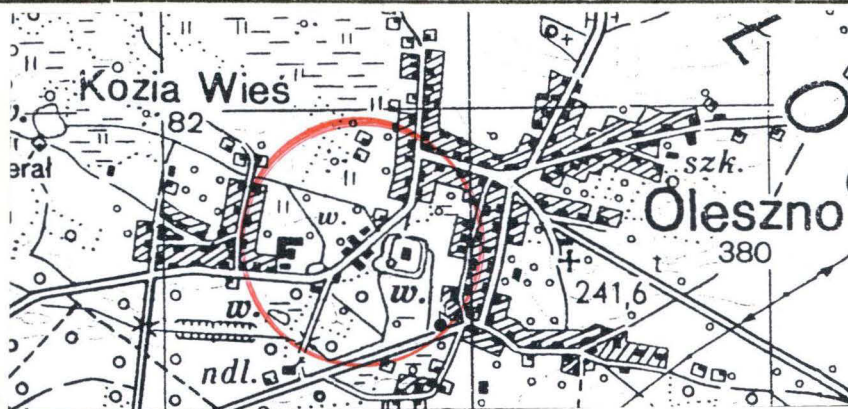


1. Obiekt *104/211*  
BUDYNKI GOSPODARCZE

2. Czas powstania  
I poł. XIX w.

3. Miejscowość  
OLESZNO

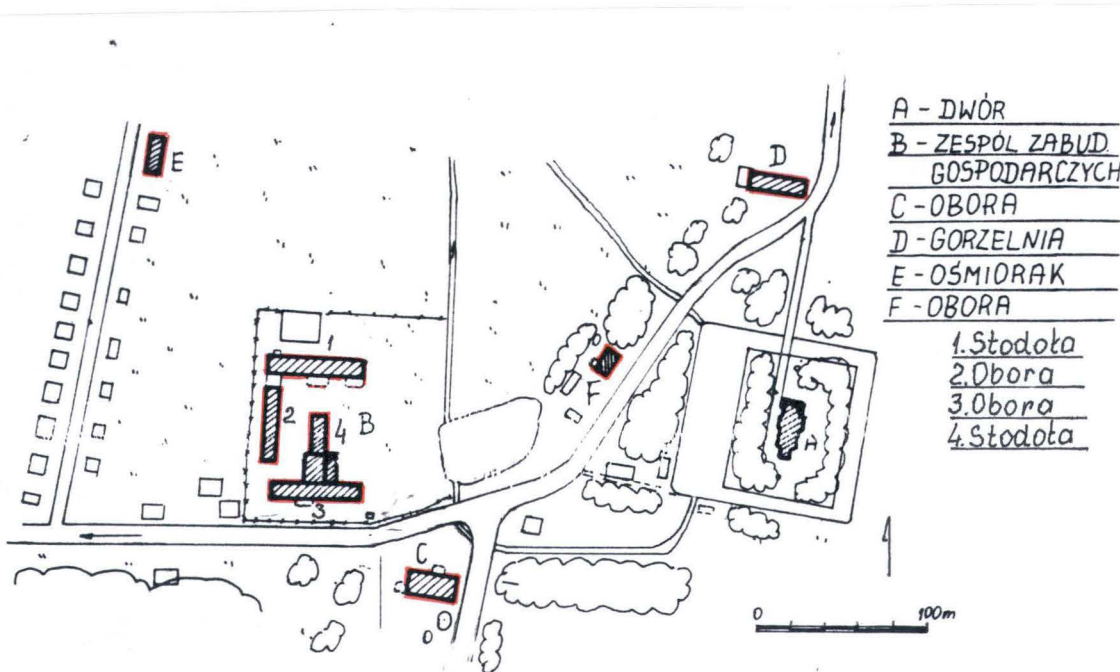
11. Zdjęcia. rzut, przekrój, sytuacja. orientacja



Ryc.1. Plan orientacyjny.

Fot.1. Podwórze gospodarcze.

Ryc.2. Plan sytuacyjny



A - DWÓR  
B - ZESPÓŁ ZABUD  
GOSPODARCZYCH  
C - OBORA  
D - GORZELNIA  
E - OŚMIORAK  
F - OBORA

1. Stodoła  
2. Obora  
3. Obora  
4. Stodoła

4. Adres  
Oleszno, ul. Parkowa 14, 10  
ul. Zagórska 50  
nr hipoteczny 32030

5. Przynależność administracyjna  
województwo kieleckie  
gmina Krasocin  
pow. włoszczowa

6. Poprzednie nazwy miejscowości

7. Przynależność administracyjna  
przed 1 VI 1975  
województwo kieleckie  
powiat Włoszczowa

8. Właściciel i jego adres  
RSP, Oleszno, ul. Zagórska 50  
RSU-H, Oleszno, ul. Parkowa 10  
GS "Samopomoc Chłopska" Kraso-  
cin

9. Użytkownik i jego adres  
RSP Oleszno ul. Zagórska 50  
RSU-H Oleszno ul. Parkowa 10  
GS "Samopomoc Chłopska" Kra-  
socin, Urząd Gminy Krasocin

10. Rejestr zabytków  
Nr ..... data .....



## 12. Autorzy, historia obiektu, określenia stylu

W 1540r. poświadczono jest istnienie w Olesznie oprócz zamku -dworu z folwarkiem. W 1792r. folwark ten znajdował się na zachód od istniejącego wówczas dworu. Na wschód od dworu znajdowały się kuchnia i oficyna. Na północny-zachód od zamku znajdował się browar. W 1846r. zabudowania gospodarcze w Olesznie były drewniane i murowane, kryte gontem. W majątku znajdowała się kancelaria (drewniana), oficyna, domy dla służących i komorników, "folwark" z drzewa, wozownia, kurniki, stajnie, chlewy, stodoły, spichlerz, obory, kuźnia, młyn, gorzelnia. Gorzelnia była murowana z cegły i kamienia, piętrowa, kryta gontem, w stanie dobrym. Z frontu zdobiło ją "10 pilastrów połowicznych z cegły". Zachowany między Olesznem a Kozią Wsią czworobok zabudowań gospodarczych, jak również gorzelnia pochodzą prawdopodobnie z I poł. XIX w. Protokół przejęcia dóbr Oleszno na cele reformy rolnej z 18.I.1945r. wymienia istniejące w majątku budynki gospodarcze: oficyna, czworak, budynek piętrowy, dom, budynek mieszkalny, ośmiorak, gajówka Zabrody obora, stodoła, pralnia, garaż, stajnia cugowa, szopa. Część ziemi wraz ze zbudowanymi w czworobok stodołami i oborami przejął Kombinat Rolno-Spożywczy ze Szczekocin a następnie Rolnicza Spółdzielnia Produkcyjna w Olesznie. RSP w budynkach gospodarczych zorganizowało zakład produkcji supremy. Działkę z oborami przejęła SKR w Olesznie. W l. 60-tych RSP zburzyła jedną z obór. Gorzelnie przejęła

## 13. Opis, sytuacja, materiał i konstrukcja, rzut, bryła, elewacje, wnętrze, wyposażenie, instalacje)

Sytuacja: pojedyncze budynki gospodarcze (gorzelnia, obora) znajdują się w zachodniej części wsi Oleszno. Podwórze gospodarcze usytuowane jest na terenach między Olesznem i Kozią Wsią, na północ od drogi Oleszno - Kluczewsko. Ośmiorak znajduje się we wschodniej części Koziej Wsi, przy drodze lokalnej. Podwórze gospodarcze (dawne gumno): stodoła i obora połączone ze sobą, na planie litery L. Za stodołą nowy silos. Naprzeciwko stodoły, po drugiej stronie podwórza, dawna obora. W połowie elewacji przylega prostopadły do niej nowy budynek, z dawną (drugą) stodołą. Obecnie w budynkach tych produkuje się supremę. Od wschodu podwórze jest zabudowane. Od północy i wschodu wychodzi na rozległe, płaskie łąki. Łąka od wschodu przecięta kanałem z małym stawem przy drodze. Od zachodu podwórze graniczy z prywatnymi zabudowaniami. Od północy i południa podwórze ogrodzone siatką, od południa, od drogi brama wjazdowa i wartownia. Gorzelnia: murowana z cegły i kamienia. W pomieszczeniach w części zachodniej korpusu sklepienia kolebkowe, parterowa, na planie wydłużonego prostokąta z tyżalitami bocznymi, z których zachodni piętrowy, nakryta dachem płaskim, krytym papą. Drzwi i okna prostokątne. Elewacja frontowa 11-osiova, tylna 8-osiova. Obora: murowana z kamienia i cegły, na planie wydłużonego prostokąta, parterowa z niską przybudówką od północy. Dach dwuspadowy, nad przybudówką pulpitowy. Kryta dachówką. Okna w większości ostrołukowe, z opaską nad łukiem. Ośmiorak: murowany z kamienia, parterowy, na planie wydłużonego prostokąta. Dach dwuspadowy, kryty dachówka. Obora: murowana z kamienia, parterowa, na planie prostokąta z niską dobudówką od zachodu. Dach dwuspadowy, nad przybudówką pulpitowy. Kryty eternitem. Stodoła: konstrukcji filarowej, ściany z kamienia i cegły, częściowo drewniane, na rzucie wydłużonego prostokąta, jednokondygnacyjna z dwiema drewnianymi przybudówkami od południa i jedną, murowaną od północy. Dach dwuspadowy, nad przybudówkami jednospadowy, kryty eternitem. W ścianie szczytowej otwory szczelinowe.

14. Kubatura		15. Powierzchnia użytkowa		16. Przeznaczenie pierwotne		17. Użytkowanie obecne	
Gorzelnia	- 1750 m <sup>3</sup>		460 m <sup>2</sup>	budynki gospodarcze		budynki gospodarcze	
Obora	- 3200 m <sup>3</sup>		510 m <sup>2</sup>				
Osmiorak	- 1260 m <sup>3</sup>		280 m <sup>2</sup>				
Obora	- 3650 m <sup>3</sup>		670 m <sup>2</sup>				
Stodola	- 6700 m <sup>3</sup>		880 m <sup>2</sup>				
18. Prace budowlane i konserwatorskie, ich przebieg i dokumentacja				19 Stan zachowania (fundamenty, ściany zewnętrzne, ściany wewnętrzne, sklepienia, stropy, konstrukcje dachowe, pokrycie dachu, wyposażenie i instalacje)			
gorzelnia - 1952r. odbudowa po pożarze z całkowitym przekształceniem sylwetki i wnętrza,				zły stan obory			
ośmiorak - 1961r. zmiana pokrycia dachu (dachówka)							
stodola - 1978-80 przebudowa stodoły, adaptacja części budynku na magazyn zbożowy,							
obory - 1980-85 remont konstrukcji dachu							
				20. Najpilniejsze postulaty konserwatorskie			
				remont obory			



21. Akta archiwalne (rodzaj akt, numer i miejsce przechowywania)

Akta Dyrekcji Ubezpieczeń, sygn. 226, WAP Kielce,  
Protokół przejęcia na cele Reformy Rolnej majątku  
Oleszno, 1945, UG Krasocin

22. Bibliografia

Katalog zabytków sztuki w Polsce, t.III, woj. kiele-  
ckie, z.12, pow. włoszczowski, IS PAN 1966,  
L. Kajzer, Założenia obronne w Krzelowie, Olesznie  
i Sancygniowie, msp, Łódź 1981.

23. Źródło ikonograficzne i fotografia (rodzaj, miejsce przechowywania, sygnatury)

24. Uwagi różne

25. Opracował

tekst mgr Małgorzata Gorzelak VIII-IX 1996r

imię, nazwisko, data, podpis

plany, rysunki mgr inż. Cezary Gorzelak IX 1996r

imię, nazwisko, data, podpis

zdjęcia fotogr. mgr Małgorzata Gorzelak IX 1996r

imię, nazwisko, data, podpis

miejsce przechowywania negatywów PSOZ

Karta po wypełnieniu podlega ochronie na podstawie przepisów prawa autorskiego

26. Adnotacje o inspekcjach, informacje o zmianach (daty, imiona i nazwisko wypełniających)

27. Załączniki

1. Miejscowość

O L E S Z N O

2. Obiekt (nazwa jak w karcie)

BUDYNKI GOSPODARCZE

3. Zawartość wkładki (nazwa obiektu lub materiału uzupełniającego)

7 zdjęć, 3 plany



Fot.2.

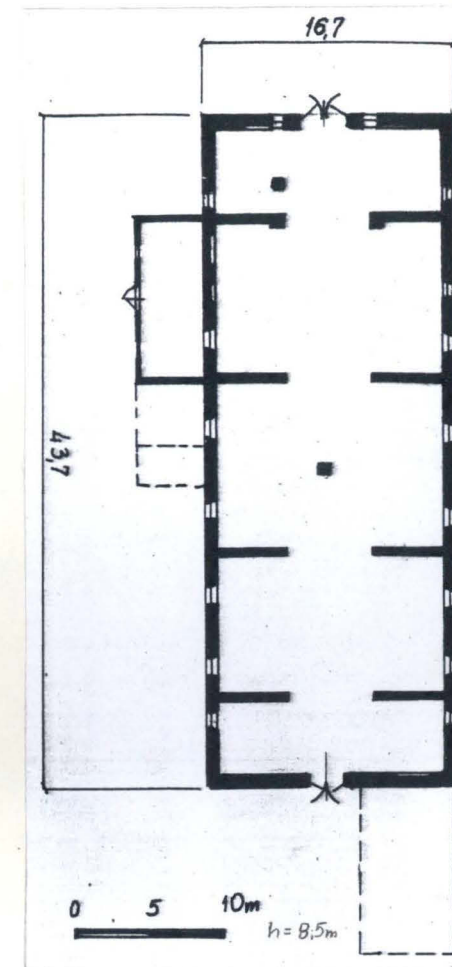


Fot.2. i 3. Obora (d. spichlerz)(?)



Fot.4. Obora.

Fot.5. Dawna obora ob. zakład prod. supremy.



Ryc.3. Plan obory.

Wkładkę złożył: Małgorzata Gorzelak IX 1996r

(Imię, nazwisko, data)

Miejsce przechowywania negatywów: PSOZ

OZGraf. Z.P. Ostróda zam. 699 nakł. 23.600

Wzór ODZ 1976 r.





Fot.6. Stodoła.

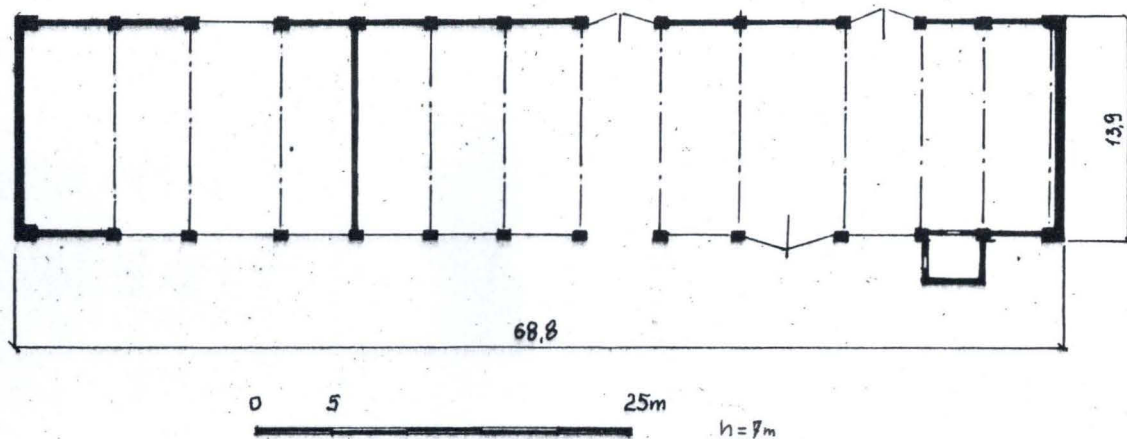


Fot.7. Stodoła.

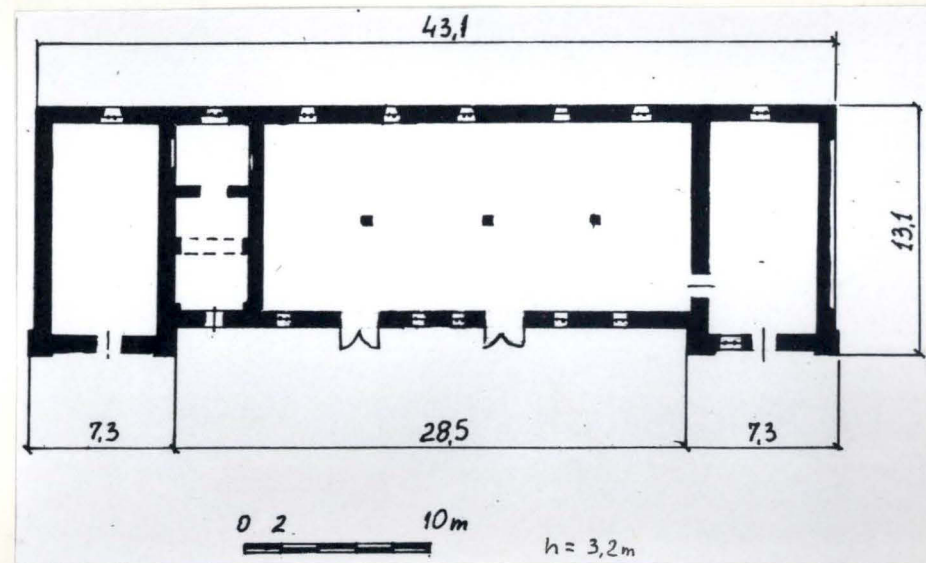


Fot.8. Dawna gorzelnia.

Ryc.4. Plan stodoły.



Ryc.5. Plan d. gorzelni.



1. Miejscowość

O L E S Z N O

2. Obiekt (nazwa jak w karcie)

BUDYNKI GOSPODARCZE

3. Zawartość wkładki (nazwa obiektu lub materiału uzupełniającego)

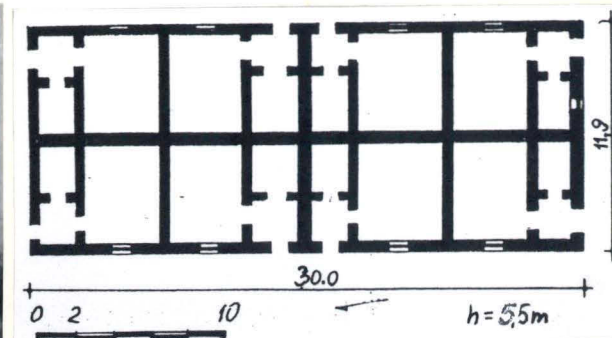
2 zdjęcia, 1 plan, c.d.p. 12.



Fot.9. Ośmiorak w Koziej Wsi.



Fot.10. Ośmiorak w Koziej Wsi.



Ryc.4. Plan ośmioraka.

c.d.p.12

GS "Samopomoc Chłopska" z Krasocina. Budynek uległ pożarowi i został odbudowany po 1952r z całkowitym przekształceniem sylwetki i planu. Obecnie wystawiony jest na sprzedaż. Ośmiorak jest własnością gminy, mieszka w nim 7 rodzin.

Wkładkę założył: Małgorzata Gorzelak IX 1996r

(imię, nazwisko, data)

Miejsce przechowywania negatywów: PSQZ

OZGraf. Z.P. Ostróda zam. 699 nakł. 23.600

Wzór ODZ 1978 r.