

1. Obiekt 104/1  
DWÓR

2. Czas powstania  
XVIII-XIX w  
przebud. XX w

3. Miejscowość  
OLESZNO

11. Zdjęcia. rzut, przekrój, sytuacja. orientacja



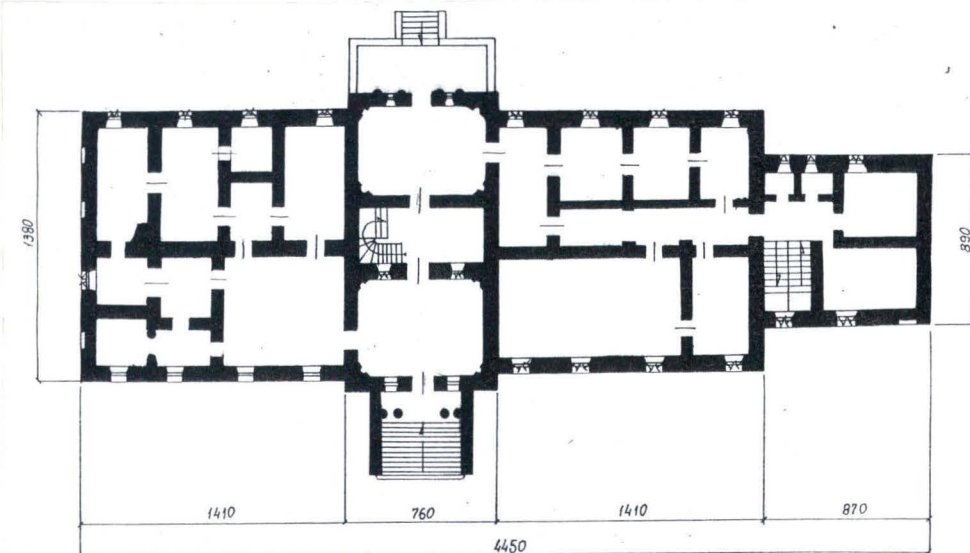
Fot.1. Dwór od frontu.



Ryc.2. Plan orientacyjny.

Ryc.3. Plan sytuacyjny.

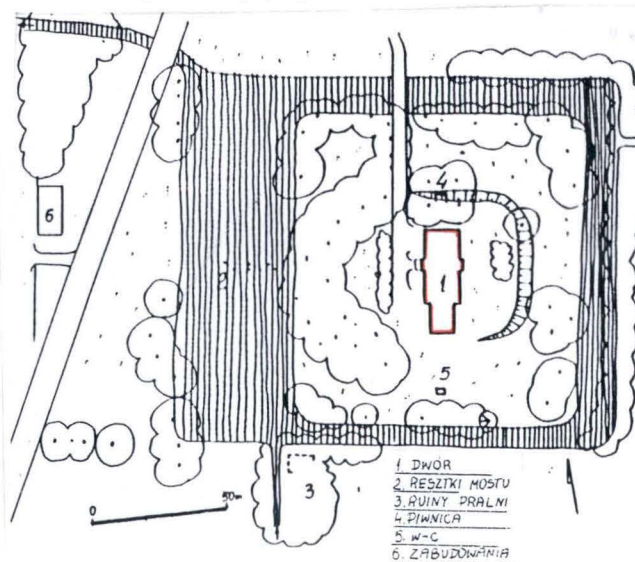
Ryc.1. Rzut.



1:400

0 1 10m

wys.: 4-6 m



4. Adres  
Oleszno, ul. Parkowa 11  
nr hipoteczny [redacted]

5. Przynależność administracyjna  
województwo kieleckie  
gmina Krasocin  
pow. włoszczowska

6. Poprzednie nazwy miejscowości

7. Przynależność administracyjna  
przed 1 VI 1975

województwo kieleckie  
powiat Włoszczowa

8. Właściciel i jego adres  
Urząd Gminy 29-105  
Krasocin

9. Użytkownik i jego adres  
Zespół Opieki Zdrowotnej,  
Włoszczowa, ul. Żeromskiego 28

10. Rejestr zabytków  
Nr 1094 data 8.I.1991r

12.02.2013



## 12. Autorzy, historia obiektu, określenia stylu

W XIVw Oleszno należało do Chotowskich, a od XVw do pocz. XVIIw do Szafranców. W 1540r w Olesznie znajdował się zamek i dwór. Na pocz. XVIIw Oleszno nabył Adam Szypowski, a w 1627r Mikołaj Szyszkowski. W roku tym w Olesznie znajdował się murowany "dom wielki na kopcu, pod którym sklepów 6". Spadkobierca Mikołaja - Marcin Szyszkowski sprzedał Oleszno Podoskim. Od 1721r w Olesznie zamieszkiwali Niemojewscy, którzy dziedziczyli kolejno dwór z majątkiem do 1945r. W 1792r w Olesznie znajdował się dwór drewniany, na murowanych fundamentach, a na wschód od niego "zameczko stare, (...) które niegdy wodą oblane było" na sklepionych piwnicach. Obecnie zachowany, murowany dwór powstał prawdopodobnie na przełomie XVIII/XIXw, być może na starszych piwnicach (zamku?). W 1847r był on kryty gontem, "facjata" częściowo dachówką. Elewacje facjaty ozdobiły półkolumny. Łącznie wewnątrz i zewnątrz budynku znajdowało się 14 kolumn i półkolumn. W miejscu obecnie istniejącej przybudówki znajdowała się "galeryjka drewniana wraz z balkonem" wsparta na dwóch słupach. Wewnątrz dworu były "posadzki z różnego drzewa", w sieniach - ceglane. W l. 1920-39 dwór został przebudowany. Prawdopodobnie wówczas to powiększono go o piętrową przybudówkę od południa. W 1945r dwór przeszedł na własność Skarbu Państwa. Do 1950r stał pusty. W 1950 urządzono w nim izbę położniczą, a później Wiejski Ośrodek Zdrowia (skrzydło północne). W skrzydle południowym w l. 70 i 80-tych mieści-

## 13. Opis, sytuacja, materiał i konstrukcja, rzut, bryła, elewacje, wnętrze, wyposażenie, instalacje)

Sytuacja: dwór w zachodniej części wsi, po południowo-wschodniej stronie drogi Oleszno - Kluczewsko, ok. 10 km na północny-zachód od Krasocina. Usytuowany w zaniebanym parku, na niemal kwadratowej w planie wyspie, na którą droga przez mostek od północy. Wyspa otoczona fosą wodną, przy której gęsto rosnące drzewa i krzaki. Od zachodu fosa rozszerza się w rodzaj stawu. Dwór na niewielkim wzniesieniu pośród wyspy, frontem na staw.

Materiał, konstrukcja, technika: dwór na fundamentach kamiennych, ściany piwnic z kamienia i cegły. W przyziemiu: ściany korpusu z cegły, ściany przybudówki z kamienia i cegły. Niektóre ścianki działowe drewniane. Kroksztyny w przybudówce - kamienne. W piwnicach sklepienia kolebkowe i kolebkowe z lunetami. Trzy odrębne więźby dachowe, o zróżnicowanej wysokości, drewniane: w ryzalicie krokwiowo-kleszczowe, nad skrzydłami bocznymi słupowo-ramowa, w przybudówce krokwiowo-stolcowa (z mnichem). Dach kryty blachą ocynkowaną. W piwnicach klepisko i wylewka betonowa. W przyziemiu: podłogi białe, stary dwukolorowy parkiet, parkiet klepkowy, terakota, lastrico, linoleum, płyta pilśniowa, na ganku wylewka betonowa, na tarasie płyty betonowe. Schody wewnętrzne drewniane: na piętro w ryzalicie zabiegowe z prostą balustradą, 23 stopnie na piętro w przybudówce dwubiegowe, balustrada tralkowa, 20 stopni, schody do piwnic dwubiegowe, balustrada tralkowa, 12 stopni drewnianych i 3 betonowe. Schody zewnętrzne kamienne, od frontu ujęte w ceglane murki, 10 stopni, od tyłu 9 stopni. Okna prostokątne, ościeżnicowe, jedno- i dwuskrzydłowe, podwójne i pojedyncze, ośmio-, sześćcio-, cztero-, trzy- i jednokwaterowe. W szczycie fasady okienko półokrągłe, trzykwaterowe. Drzwi prostokątne, drewniane, podwójne i pojedyncze, jedno- i dwuskrzydłowe, przeważnie płycinowe lub z płyty pilśniowej, w piwnicach szpagowe. Na osi fasady duże prostokątne drzwi z półokrągłym naświetlem, dwuskrzydłowe, z dekoracyjnym układem płycin i klamką żelazną ozdobioną stylizowaną twarzą kobiecą.

Rzut: dwór na planie prostokąta, z ryzalitem na osi i przybudówką na planie kwadratu od południa, dwupółtraktowy. Wewnątrz, na osi dwa analogiczne pomieszczenia o ściętych narożnikach.

Bryła: dwór na wysokich piwnicach, parterowy, z piętrowym ryzalitem na osi, poprzedzonym od frontu gankiem, od tyłu tarasem i z piętrową przybudówką.

Dach czterospadowy, nad ryzalitem dwuspadowy, nad przybudówką namiotowy.

Elewacje: otynkowane, opasane cokołem, zwieńczone gzymsem z ząbkami, w przybudówce gzyms na kroksztynach. Okna skrzydeł bocznych korpusu z gzymsami podokiennymi, między oknami wałek profilowany, w przybudówce gzyms kordonowy. Fasada i elewacja tylna 14 osiowe, z piętrowym 3 osiowym ryzalitem z trójkątnym szczytem, pośrodku korpusu i 3 osiową, piętrową przybudówką od południa. Ryzalit w fasadzie z drzwiami na osi parteru i piętra, po bokach których okna, poprzedzony 4 kolumnowym gankiem, nad którym balkon. W szczycie półokrągłe okienko. Ryzalit elewacji tylnej ujęty w pilastry, poprzedzony zrujnowanym tarasem, drzwi na osi z oknami po bokach, ujęte w półkolumny. Na osi piętra zamknięta półkoliście blenda, nad nią kliniec, po bokach okna, nad którymi



14. Kubatura	3100 m <sup>3</sup>	15. Powierzchnia użytkowa	592 m <sup>2</sup>	16. Przeznaczenie pierwotne	dwór	17. Użytkowanie obecne	obiekt użytkowany częściowo jako ośrodek zdrowia.
18. Prace budowlane i konserwatorskie, ich przebieg i dokumentacja				19. Stan zachowania (fundamenty, ściany zewnętrzne, ściany wewnętrzne, sklepienia, stropy, konstrukcje dachowe, pokrycie dachu, wyposażenie i instalacje)			
1976r remont instalacji elektrycznej i wodno-kanalizacyjnej, 1989r nowe tynki zewnętrzne i wewnętrzne skrzydła północnego, 1992-3r remont konstrukcji dachu (wymiana ok. 60% elementów więźby, wzmocnienie niektórych belek dwuteownikami stalowymi, wymiana pokrycia dachu (blacha ocynkowana) wraz z obróbkami blacharskimi przez PB "Agdom" Włoszczowa, ul. Jędrzejowska 81, dok. przechow. UG Krasocin.				Skrzydło północne w dobrym stanie, skrzydło południowe: w elewacjach zniszczone tynki, wewnątrz ubytki muru (głównie przy węgarach okien), ściany zagrzybione, zniszczone tynki, częściowo stolarka okienna, liczne dziury w sufitach do więźby.			
				20. Najpilniejsze postulaty konserwatorskie			
				Remont skrzydła południowego.			

21. Akta archiwalne (rodzaj akt, numer i miejsce przechowywania)

Akta Dyrekcji Ubezpieczeń, sygn. 226, WAP Kielce  
Dokumenty hipoteczne "Dobra ziemskie Oleszno", nr [REDACTED]  
Sąd Rejonowy Włoszczowa  
Protokół przejęcia na cele Reformy Rolnej majątku  
Oleszno, 1945, UG Krasocin.

22. Bibliografia

Katalog zabytków sztuki w Polsce, t.III, woj. kieleckie, z.12, pow. włoszczowski IS PAN, 1966,  
ks. J. Wiśniewski, Historyczny opis kościołów, miast, zabytków i pamiątek w pow. włoszczowskim, Marjówka 1932  
L. Kajzer, Założenia obronne w Krzelowie, Olesznie i Sancygniowie, msp, Łódź 1981,  
F. Kiryk, Urbanizacja Małopolski, woj. sandomierskie XIII-XVIw,  
ks. T. Przybylski, Zarys dziejów parafii Oleszno w diecezji kieleckiej, Oleszno 1985r,  
J. Bogdanowski, Katalog zabytkowych parków i kompozycji krajobrazowych, woj. kieleckie, Oleszno, Kraków 1967r.

23. Źródło ikonograficzne i fotografia (rodzaj, miejsce przechowywania, sygnatury)

24. Uwagi różne

25. Opracował

tekst mgr Małgorzata Gorzelak, VIII-IX 1996r

imię, nazwisko, data, podpis

plany, rysunki mgr inż. Cezary Gorzelak, IX 1996r

imię, nazwisko, data, podpis

zdjęcia fotogr. mgr Małgorzata Gorzelak, VIII-IX 1996r

imię, nazwisko, data, podpis

miejsce przechowywania negatywów PSOZ

Karta po wypełnieniu podlega ochronie na podstawie przepisów prawa autorskiego

26. Adnotacje o inspekcjach, informacje o zmianach (daty, imiona i nazwisko wypełniających)

27. Załączniki 2



1. Miejscowość

OLESZNO

2. Obiekt ( nazwa jak w karcie )

DWÓR

3. Zawartość wkładki ( nazwa obiektu lub materiału uzupełniającego )

11 zdjęć



Fot.2. Elewacja wschodnia.



Fot.3. Elewacja zachodnia.



Fot.6. Przybudówka od południa.



Fot.4. Elewacja wschodnia.

Fot.5. Elewacja północna.



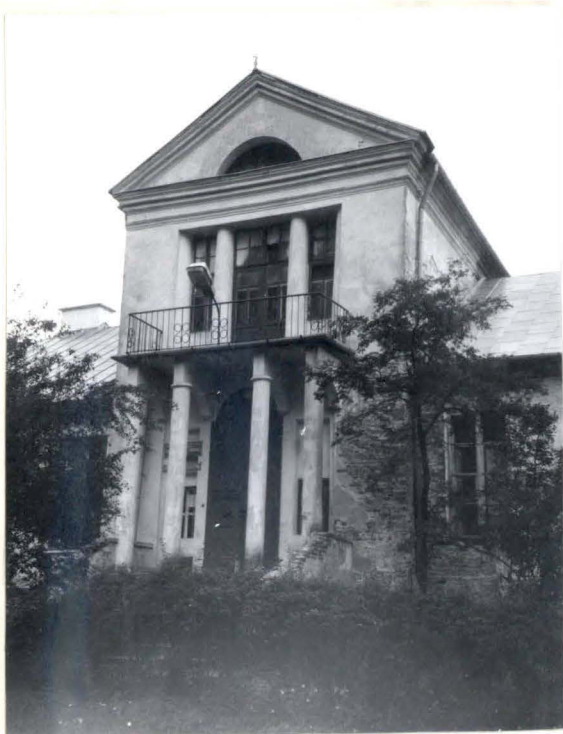
Wkładkę założył: mgr Małgorzata Gorzelak IX 1996r.  
(imię, nazwisko, data)

Miejsce przechowywania negatywów: PSOZ

Z-d Poligr. Jan Jasiński W-wa, ul. Wolna 13, tel. 12-43-83

Wzór ODZ 1978 r.





Fot.7. Ryzalit od zachodu.



Fot.8. Ryzalit od wschodu.

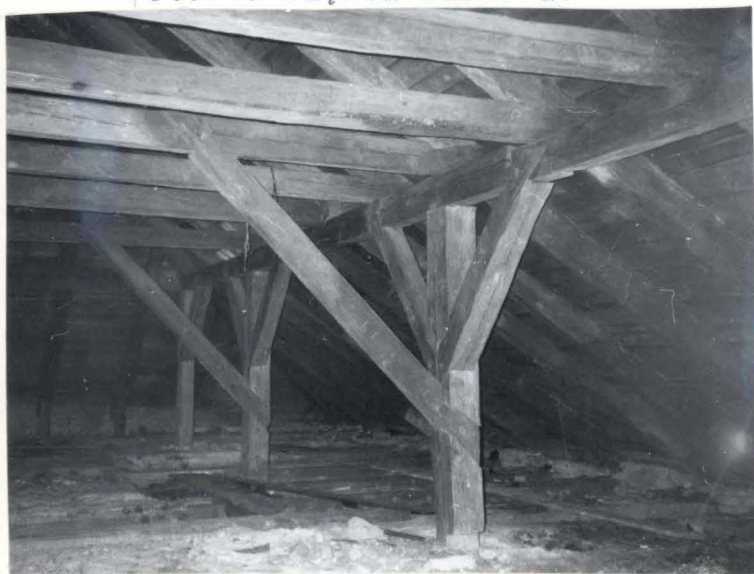


Fot.9. Kamienny mur przybudówki.



Fot.10. Klamka w drzwiach frontowych.

Fot.11. Więźba dachowa.

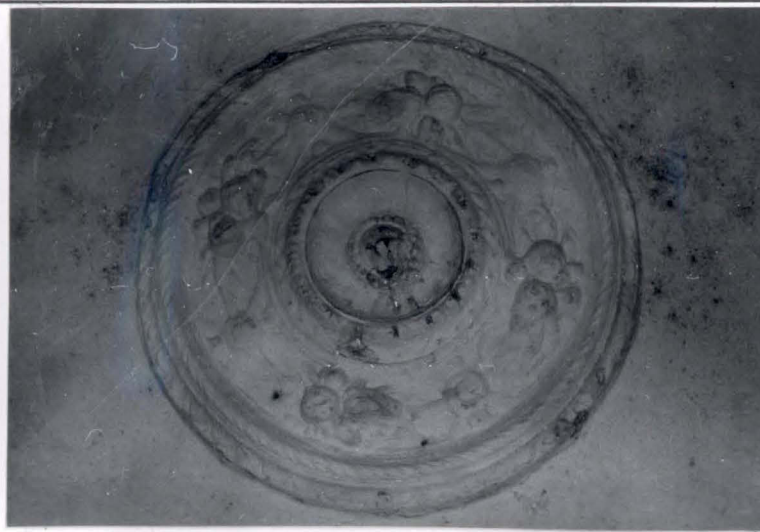


Fot.12. Dziury w suficie.





1. Miejscowość <u>OLESZNO</u>	4. Obiekt (nazwa jak w karcie)	5. Zawartość wkładki (nazwa materiału uzupełniającego)
2. Gmina <u>Krasocin</u>	<u>DWÓR</u>	5 zdjęć, 1 plan, c.d.p.13 i 12
3. Województwo <u>kieleckie</u>		



Fot.13.  
Fot.14.



Fot.15.  
Fot.16.



Fot.17.

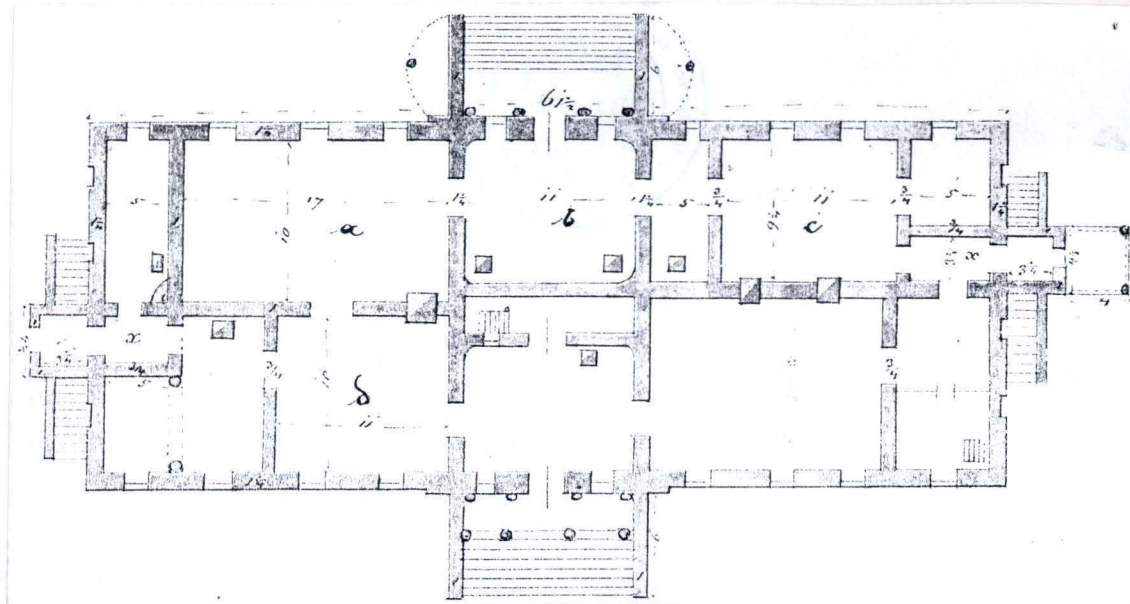
Fot.13 i 14 Fragmenty krajników.  
Fot.15. Zachowana sztukateria.  
Fot.16. Kominek w pokoju na osi od wschodu.  
Fot.17. Wieżba dachowa.

Wkładkę założył: Małgorzata Gorzelak IX 1996r  
(imię, nazwisko, data)

PSOZ

Miejsce przechowywania negatywów:





Ryc.4. Plan dworu, K. Ostrzeniewski, Akta Dyrekcji Ubezpieczeń, 1847r.

c.d.p.13.

gzyms i prostokątne wnęki. Elewacje: północna i południowa jednoosiowe.

Wnętrze: otynkowane, w niektórych pokojach profilowane fasety, na osi dwa analogiczne pomieszczenia o ściętych narożnikach, w których nisze, nad niszą pokoju od wschodu fragment malowanego krajnika (jajownik). W największej sali skrzydła południowego, na suficie sztukateria - girlandy owoców w kole, na fasecie fragment malowanego krajnika (lesbijski).

Wyposażenie: w sali na osi, od wschodu w niszach: kominek ceglany w drewnianej obudowie i szafki z dawnego wyposażenia, dolne partie ścian z drewnianą boazerią.

Instalacje: elektryczna, wodno-kanalizacyjna, ogrzewanie piecowe i elektryczne.

c.d.p.12

lo się przedszkole i apteka. W przybudówce znajdowały się mieszkania lekarzy. Obecnie zdewastowane skrzydło południowe i przybudówka stoją puste, a w skrzydle północnym nadal znajdują się ośrodek zdrowia. Styl klasycystyczny.