

A B C D E F G H I J K L Ł M N O P R S T U V W X Y Z Nr 910

1. Obiekt 10012

Zespół dworski - LAMUS (2)

2. Czas powstania

poł.XVI w. (?)

3. Miejscowość

LUDYNIA

4. Adres Ludynia

29-105 Krasocin

nr hipoteczny

5. Przynależność administracyjna

województwo kieleckie

gmina Krasocin

pow. włoszczowska

6. Poprzednie nazwy miejscowości

Ludynia, Ludynia

7. Przynależność administracyjna przed 1 VI 1975

województwo kieleckie

powiat Włoszczowa

8. Właściciel i jego adres

Radom  
ul.Gagarina 13/17 m.9

9. Użytkownik i jego adres

Radom  
ul.Gagarina 13/17 m.9

10. Rejestr zabytków

Nr

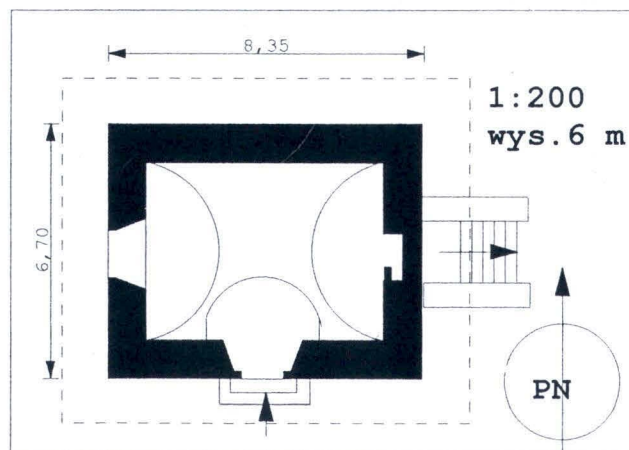
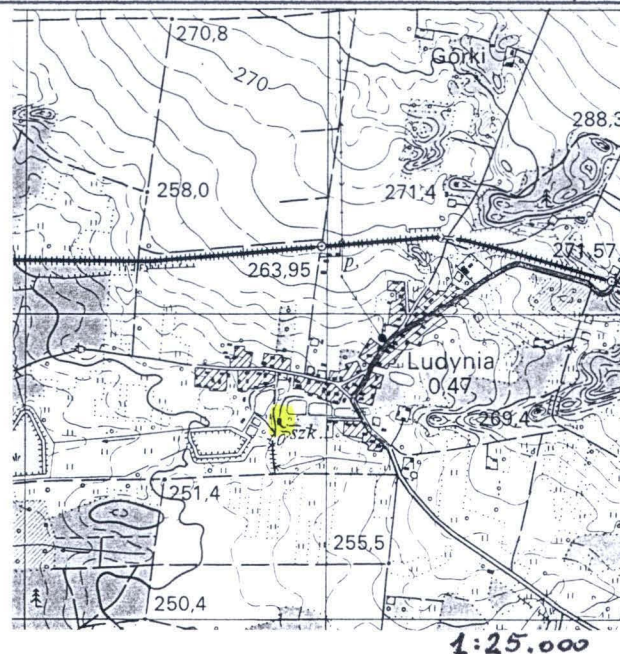
408  
335

data

21.06.1967  
3.12.1956



1





12. Autorzy, historia obiektu, określenia stylu

Budynek wzniesiony wg tradycji w poł. XVI. wieku przez Szafranców, jako zbór ariński z mieszkaniem ministra na piętrze. Od dawna użytkowany jako łamus dworski. Po 1845 mieścił bibliotekę szkolną. 1986 przejęty przez ówczesnego właściciela zespołu [REDAKTOWANE], w 1996 kupiony wraz z dworem przez [REDAKTOWANE] z Radomia.

Budynek bezstylowy z renesansowymi elementami wyposażenia.

13. Opis, sytuacja, materiał i konstrukcja, rzut, bryła, elewacje, wnętrze, wyposażenie, instalacje

**SYTUACJA:** Budynek usytuowany w pd-zach. części wsi, 100 m na pd od zabudowy; w parku 4 m od pn-zach. narożnika dworu; na osi aleji dojazdowej od strony wsi; od pn zestawiony z nowszym niższym budynkiem gospodarczym; od wsch. park i piwnica ziemna, od zach. park

**MATERIAŁ I KONSTRUKCJA:**

*fundamenty* z kamienia wapiennego łamanego na zaprawie wapiennej, tynkowane  
*ściany obwodowe* z kamienia wapiennego łamanego, obustronnie tynkowane; późniejsze przebudowy z użyciem cegły

*ścianki działowe na piętrze* drewniane szkieletowe

*sklepienia* w piwnicy i przyziemiu kolebkowe z lunetami ponad otworami; z kamienia wapiennego łamanego, tynkowane

*stropy* ponad górną kondygnacją strop drewniany belkowy z podsufitką i niedokończoną powalą; końce belek przedłużone ok. 1,20 m poza obrys murów

*więźba dachowa* drewniana krokwiowo-jętkowa, stopy krokwi zacięte w przedłużonych poza ściany belkach stropowych *sygnaturka* drewniana konstrukcji słupowej

*pokrycie dachu* gont przecierany, impregnowany, sygnaturka kryta blachą żelazną ocynkowaną  
*ganki* wsparte na drewnianych belkach osadzonych w murze ponad sklepieniem przyziemia; parapety drewniane azurowe z poręczami

*otwory* prostokątne, ościeża glifione od środka, nadproża łukowate; okno przyziemia w ościeżach piaskowcowych profilowanych, zamknięte kratą żelazną kutą; pręty czworogranne łączone obejmami  
*posadzki* w piwnicy i przyziemiu wylewki betonowe *podłogi* w gankach oraz na piętrze podłoga deskowa

*schody* do piwnicy i do przyziemia murowane jednobiegowe; na piętro zewnętrzne, drewniane, zabiegowe z drewnianą balustradą; na strych jednobiegowe z podstopnicami, niedokończone  
*drzwi* w przyziemiu stare żelazne kute: rama z płaskowników wzmocniona rombowa siatką z szerokiej taśmy, obite płacami blachy kutej, kładzionymi na zakład nitowanymi do ramy; zawiasy bolcowe osadzone w masywnej ramie dębowej łączonej na wpust; próg i nadproże z osłatkami  
pozostałe drzwi drewniane, na piętrze wejściowe płycinowo-ramowe, wewnętrzne współczesne fabryczne; do piwnicy spągowe deskowe

**RZUT:** Na rzucie prostokąta o wym. 8,30 x 6,68 m, z wejściem od pd; piwnica salowa, dostępna prostym biegiem schodów w przybudówce od wsch.; przyziemie salowe; piętro otoczone gankiem dostępnym od wsch. schodami od wsch., wewnątrz piętra pierwotnie salowe - ob. przedzielone na sień ze schodami na strych i dwa pokoje

**BRYŁA:** budynek dwukondygnacyjny na niskim cokole, podpiwniczony; od pn parterowy budynek gospodarczy, od wsch. niski aneks schodów piwnicznych; górna kondygnacja obwiedziona gankiem; dach stromy czterospadowy z załamaną połacią, okap mocno wysunięty - przykrywający ganek; w kalenicy ds zach. sygnaturka z cebulastym hełmem

c.d.wkładka 1

14. Kubatura	15. Powierzchnia użytkowa	16. Przeznaczenie pierwotne	17. Użytkowanie obecne
731 m <sup>3</sup>	160 m <sup>2</sup>	łamus	łamus
18. Prace budowlane i konserwatorskie, ich przebieg i dokumentacja 1986-90 - remont kapitalny dachu, wymiana pokrycia gontowego, remont i cz. rekonstrukcja sygnaturki		19. Stan zachowania FUNDAMENTY: stan dobry ŚCIANY ZEWNĘTRZNE: stan dobry SKLEPIENIA: stan dobry STROPY: stan dobry WIEŻBA DACHOWA: stabilna POKRYCIE DACHU: nieszczelne INSTALACJE: stan dobry WYPOSAŻENIE: ościeża okna przyziemia zatynkowane; drzwi wejściowe mocno skorodowane	
		20. Najpilniejsze postulaty konserwatorskie uszczelnienie pokrycia dachu, konserwacja drzwi wejściowych przyziemia	

21. Akta archiwalne (rodzaj akt, numer i miejsce przechowywania)

24. Uwagi różne

25. Opracował

tekst	Anna Myślińska	X 1997	A. Myślińska
plany i rysunki	Anna Myślińska	X 1997	A. Myślińska
zdjęcia fotogr.	Anna Myślińska	X 1997	A. Myślińska
miejsce przechowywania negatywów Państwowa Służba Ochrony Zabytków o.Kielce			

Karta po wypełnieniu podlega ochronie na podstawie przepisów prawa autorskiego

22. Bibliografia

Katalog Zabytków Sztuki w Polsce, T.III, z. 12. s.32, Warszawa 1964  
T.Przypkowski, Zabytki reformacji na Kielecczyźnie, w: Studia renesansowe, T.I,  
Warszawa 1956

26. Adnotacje o inspekcjach, informacje o zmianach (daty, imiona i nazwiska wypełniających)

23. Źródło ikonograficzne i fotografia

27. Załączniki



LUDYNIA gm. Krasocin

ZESPÓŁ DWORSKI - LAMUS (2)

c.d.p. 13

ELEWACJE: 2-kondygnacyjne na niskim cokole, część górna osłonięta okapem dachu; wokół górnej kondygnacji ganek z ażurową balustradą, wsparty na masywnych belkach

*elewacja pd frontowa* w parterze jednoosiowa z drzwiami w szerokich drewnianych odrzwiach, poprzedzonymi krótkim biegiem schodów; drzwi żelazne z siatką płyt żelaznych wzmocnionych krzyżującymi się taśmami; górna kondygnacja 3 osiowa z wejściem pośrodku

*elewacja zach.* jednoosiowa; w przyziemiu okno w profilowanych ościeżach - zamknięte kratą

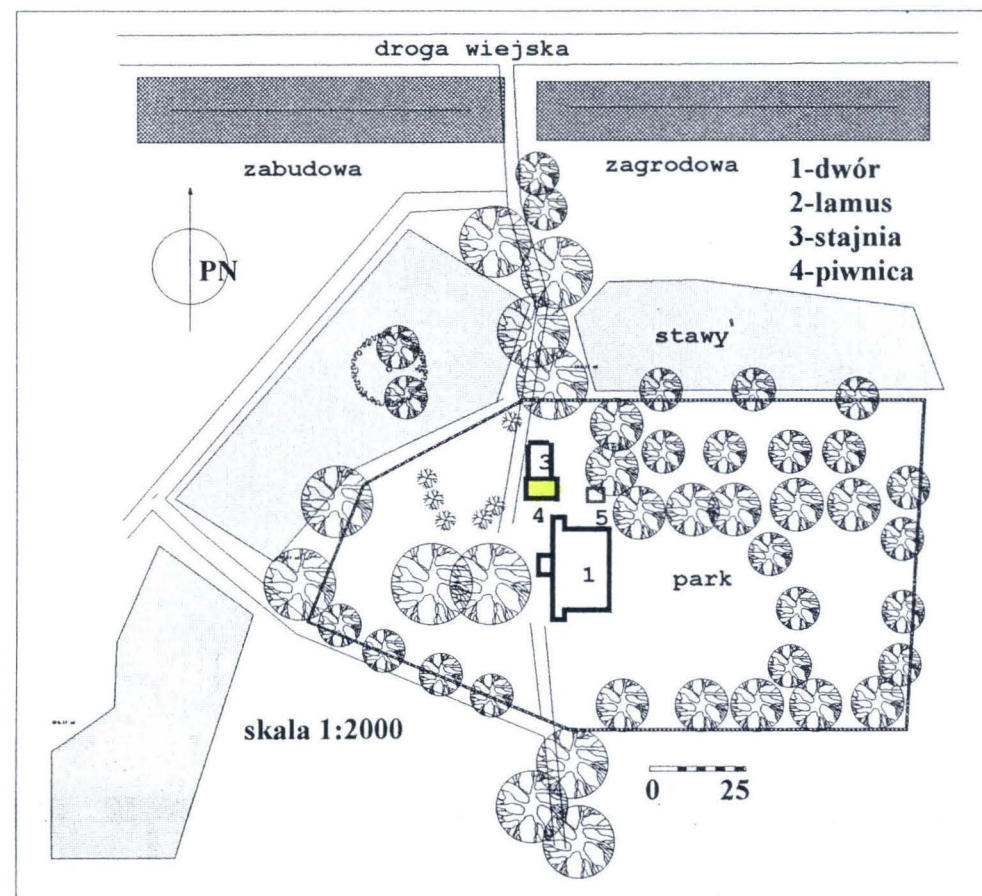
*elewacja pn* w dolnej części przysłonięta bud. gospodarczym, na piętrze dwa okna

*elewacja wsch.* w przyziemiu poprzedzona aneksem schodów, na piętrze okno na osi

WNĘTRZE: W piwnicy i przyziemiu pomieszczenia przykryte kolebkami z lunetami; wystroju brak

WYPOSAŻENIE: brak

INSTALACJE: elektryczna podtynkowa





LUDYNIA gm. Krasocin

ZESPÓŁ DWORSKI - LAMUS (2)

DOKUMENTACJA FOTOGRAFICZNA

## SPIS FOTOGRAFII:

1. Widok ogólny od pd - strona tytułowa
2. Elewacja wschodnia
3. Narożnik pn-zachodni
4. Elewacja pn
5. Okap dachu - fragment od pd
6. Wątek muru - narożnik pd-wsch. przyziemia
7. Strop piętra - widok fragmentu od góry
8. Piwnica - wewnątrz
9. Przyziemia - wewnątrz
10. Wnęka drzwiowa przyziemia
11. Drzwi wejściowe do przyziemia
12. Drzwi wejściowe do piwnicy
13. Obrazowanie okna w elewacji zach.
14. Zamurowany otwór w pn ścianie przyziemia



4



2



3



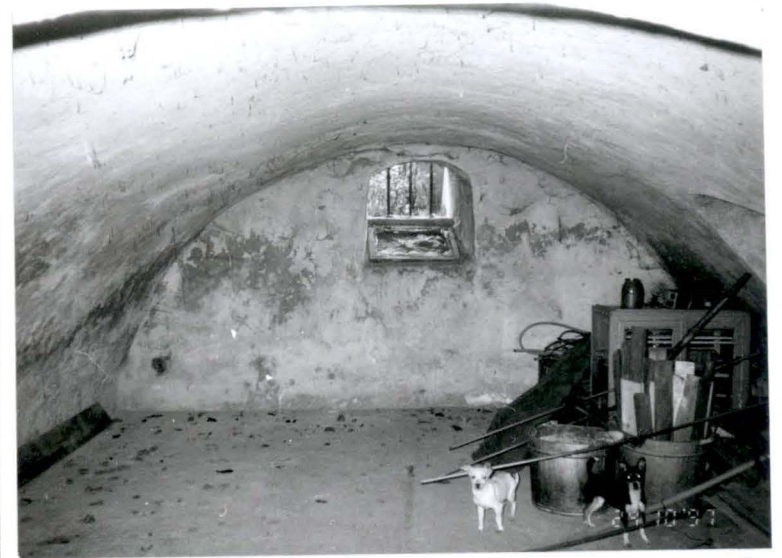
5



6



7



8



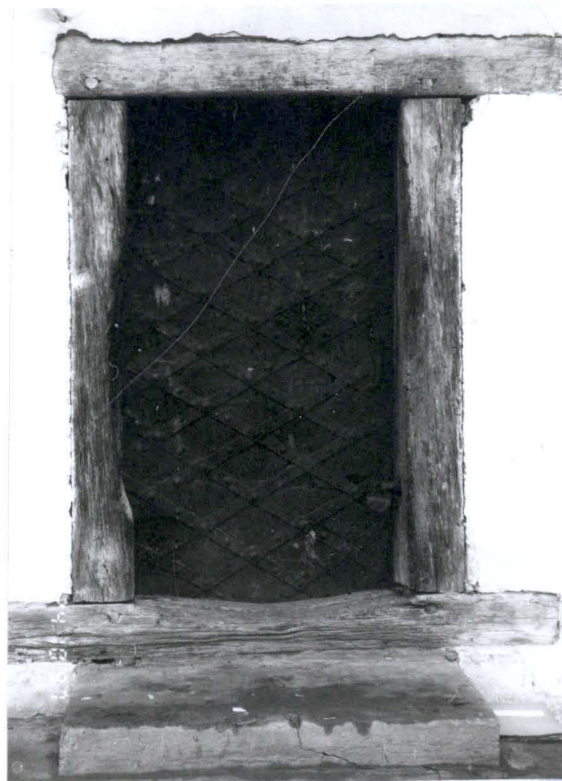
LUDYNIA gm. Krasocin

ZESPÓŁ DWORSKI - LAMUS (2)

DOKUMENTACJA FOTOGRAFICZNA



9



11



10





12



13



14