

1. Obiekt

PAWILON PARKOWY "ORANŻERIA EGIPSKA", w zespole pałacowo-parkowym

2. Czas powstania  
1825 r.

3. Miejscowość

K O Ń S K I E

4. Adres

26-200 Końskie  
ul. Mieszka I 4

nr hipoteczny ..nr. dz. 5176

5. Przynależność administracyjna

województwo ..... świętokrzyskie  
gmina / pow. .. Końskie

6. Poprzednie nazwy miejscowości

Końskie Wielkie

7. Przynależność administracyjna 1.IV.1975 r.

województwo ..... kieleckie  
powiat ..... konecki

8. Właściciel i jego adres

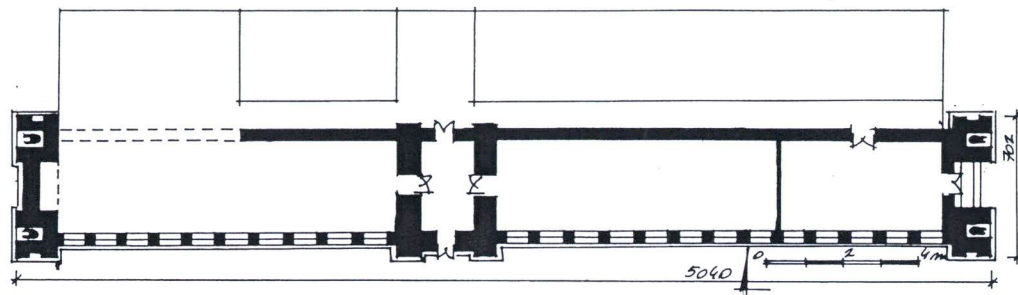
Urząd Miasta i Gminy  
ul. Partyzantów 1  
26-200 Końskie

9. Użytkownik i jego adres

Miejski Dom Kultury  
ul. Mieszka I 4  
26-200 Końskie

10. Rejestr zabytków

Nr 741 ..... data 09.04.1971





Wzniesiona w 1825 roku, wg projektu Franciszka Marii Lanciego. Po 1959 rekonstruowana. W latach 1965-70-tych rozbudowana od str. pn. i remontowana.

Historyzm

- SYTUACJA:

Zespół pałacowo-parkowy położony we wsch. części miasta, ograniczony ul. Partyzantów, Zamkową, Mieszka I oraz Sportową. Oś główna pd.-pn., z dziedzińcem w pd. części eliptycznym, w pn. prostokątnym, otwarta od pd. glorieta, poza dziedzińcem kontynuowana aleją parkową, zakończoną bramą główną. Pd. część dziedzińca przecięta poprzecznie (wsch.-zach.) ul. Partyzantów. Po bokach dziedzińca symetryczne, wąskie i długie oficyny, równoległe do osi głównej, w części pn. prostokątne, w pd. ćwierćkolisty, zakończone pawilonami. Dwa analogiczne pawilony po drugiej stronie ul. Partyzantów. Do skrzydła wsch. przylega zespół nowszych budynków gospodarczych. Pozostałe budynki rozrzucone w parku: w narożniku pn.-zach. oranżeria egipska, od zach. na osi ul. 16 Stycznia brama główna za którą świątynia grecka, na pn.-wsch. od osi głównej altana i kapliczka. W pd.-zach. narożniku baszty, obudowa studni oraz "Dom Wnucząt". Oranżeria Egipska przy ul. Mieszka 4, zwrócona frontem na pd., ku parkowi. Wokół niej teren parku pozbawiony drzew. Między nią a ulicą parkingi.

- MATERIAŁ I KONSTRUKCJA:

Murowana z cegły, obustronnie tynkowana. Cokoł, głowice kolumn z płyt piaskowca. Posadzki z terrakoty. Strop drewniany z tynkowaną podłogą. Wieża dachowa niedostępna. Dach kryty blachą ocynkowaną. Stolarka okienna i drzwiowa drewniana, futrynowa. Okna dwuskrzydłowe z wielopolowym podziałem. Drzwi dwuskrzydłowe, płycinowe.

- RZUT:

Na planie wydłużonego prostokąta, jednotraktowa. Na lekko przesuniętej w kierunku zach. osi kwadratowy hall, po jego zach. str. jedna sala wystawowa, po str. wsch. sala i niewielki magazyn. Wzdłuż pn. boku nowa współczesna dobudowa.

- BRYŁA:

Parterowa, niepodpiwniczona, nakryta jednospadowym dachem. Naroża ujęte pylonami. Partia środkowa lekko ryzalitowana, wyniesiona ponad dach główny, ujęta po bokach pseudopylonami, nakryta dwuspadowym, spłaszczonym daszkiem. Dobudówka parterowa z dachem jednospadowym.

- ELEWACJE:

ELEWACJA FRONTOWA (pd.) - otynkowana, na kamiennym cokole, zwieńczona belkowaniem. Naroża z pylonami. W partii środkowej ryzalit. Na osiach okna, dziesięć po str. zach. ryzalitu, trzynaście po wsch. Okna trójbocznie zamknięte, pochylone lekko górą do wnętrza, między nimi na cokołach ośmioboczne kolumny z lotosowymi głowicami. Belkowanie złożone z prostego fryzu i wyładowanego gzymsu. Pod płytą gzymsu profil ze stylizowanych, wyprawionych w tynku palmetowych liści. Między półkolumnami a fryzem czterouskokowe łączniki. W zwieńczeniu okna stylizowana egipska maska. Pylony nakryte *wysklepioną płytą*, z akroteriami na narożach, rozczłonkowane płycinami dolną wydłużoną, półkoliście zamkniętą i prostokątną górną. W płycinie dolnej hieroglify. Ryzalit ujęty po bokach pseudopylonami zwieńczonymi mocno wyładowanymi gzymsami, na cokole, z wydłużoną

zach, rozczłonkowane przycinami dolną wydłużoną, półkolistą zamkniętą i prostokątną górną. W płycinie dolnej hieroglify. Ryzalit ujęty po bokach pseudo-  
 pylonami zwieńczonymi mocno wyładowanymi gzymsami, na cokole, z wydłużoną  
 półkoliście zwieńczoną płyciną. Na osi prostokątny otwór drzwiowy nad którym  
 mocno rozbudowany gzyms odcinkowy. c.d.opisu na wkładce nr 1

<p>14. Kubatura</p> <p>ok. 1400 m<sup>3</sup></p>	<p>15. Powierzchnia użytkowa</p> <p>240 m<sup>2</sup></p>	<p>16. Przeznaczenie pierwotne</p> <p>oramzeria egipska</p>	<p>17. Użytkowanie obecne</p> <p>dom kultury</p>
<p>18. Prace budowlane i konserwatorskie, ich przebieg i dokumentacja</p> <p>Prace budownale z lat 1965 -70 zniszczyły elewację pn.</p>		<p>19. Stan zachowania (fundamenty, ściany zewnętrzne, ściany wewnętrzne, sklepienie, stropy, konstrukcje dachowe, pokrycie dachu, wyposażenie i instalacje)</p> <p>Ściany - częściowo przemyta malatura elewacji.                  Ślady po wysoleniach i zawilgoceniach                  Posadzki - dobre                  Stropy - dobre                  Dachy - dobre                  Stolarka - dobra</p> <p>Odświeżenie stolarki</p>	
		<p>20. Najpilniejsze postulaty konserwatorskie</p>	

21. Akta archiwalne (rodzaj akt. numer i miejsce przechowywania)  
Projekt kolorystyczny elewacji oranżerii egipskiej, 1960 r.  
F.Dzierżanowski

24. Uwagi różne

25. Opracował

tekst mgr Janusz Maraśkiewicz 1999 r.

imię, nazwisko, data, podpis

plany, rysunki mgr Janusz Maraśkiewicz 1999 r.

imię, nazwisko, data, podpis

zdjęcia, fotogi mgr Janusz Maraśkiewicz 1999 r.

imię, nazwisko, data, podpis

miejsca przechowywania negatywów autor

Karta po wypełnieniu podlega ochronie na podstawie przepisu prawa autorskiego

22. Bibliografia

- Katalog Zabytków Sztuki w Polsce, woj. kieleckie, pow. konecki  
IS PAN W-wa 1958 r., t. III, z. 5, s. 19
- Zabytki architektury i budownictwa w Polsce, woj. kieleckie  
ODZ W-wa 1995 r, s. 118

26. Adnotacje o inspekcjach, informacje o zmianach (daty, imiona i nazwiska wypełniających)

23. Źródła ikonograficzne i fotografia (rodzaj, miejsca przechowywania, sygnatury)

27. Załączniki

wkładka -2



1. Miejscowość <b>KOŃSKIE</b>	2. Obiekt (nazwa jak w karcie) <b>PAWILON PARKOWY "ORANŻERIA EGIPSKA", w zesp. pałac.park.</b>	3. Zawartość wkładki (nazwa obiektu lub materiału uzupełniającego) <b>opis, fotografie, plany</b>
----------------------------------	---	--

o.d.opisu: Nad gzymsem ramowy, trójdzielny podział na trójkąty. Całość wieńczy prosty gzyms. Głowice kolumn oraz gzymsy kolorowo malowane. ELEWACJA ZACH. - ujęta po bokach pylonami. Partia środkowa bez podziałów zwieńczona uskokowym gzymsem, daszkiem okapowym i ścianką kolankową. Pylony z głębokimi półkoliście zamkniętymi niszami w których siedzące postacie faraonów. Pod niszami prostokątne płyciny. ELEWACJA WSCH. - ujęta po bokach pylonami z posłaciami faraonów w niszach. Między pylonami pod trójkątnym daszkiem, wspieranym na płytowych, kostkowych i uskokowych konsolach otwór drzwiowy, trójbocznie zamknięty. ELEWACJA PN.ś - przysłonięta przez współczesną bezstylową dobudówkę

- WNETRZE:

Sale wystawowe, z posadzką z terrakoty, tynkowanymi stropami i ścianami. W ścianie pd. między trójbocznie zamkniętymi oknami "druga" część ośmiobocznych kolumn, bez głowic. Sale dostępne z hallu głównego. Sala zach. pozbawiona częściowo ściany pn. Otwarta na ekspozycyjną część nowszej dobudówki. Hall nakryty płaskim stropem, z posadzką z terrakoty, na ścianach boazerie. W każdej ze ścian drzwi na osi. Całość uzupełnia magazynek dotykający ścianę wsch. opracowany jak sale wystawowe, dostępny z korytarza części dobudowanej oraz drzwiami elewacji wsch.

- INSTALACJE: elektryczna, c.-o., wod.-kan.



2.



3.





1. Widok od str. pd.-zach.
2. Widok od str. pd.-wsch.
3. Widok od str. pn.-zach.
4. Elewacja zach.
5. Elewacja wsch.
6. Pylon pd.-wsch.
7. Okno
8. Belkowanie
9. Wnętrze



1. Miejscowość

KOŃSKIE

2. Obiekt (nazwa jak w karcie)

Pawilon parkowy "ORANŻERIA EGIPSKA", w zespole pałac.

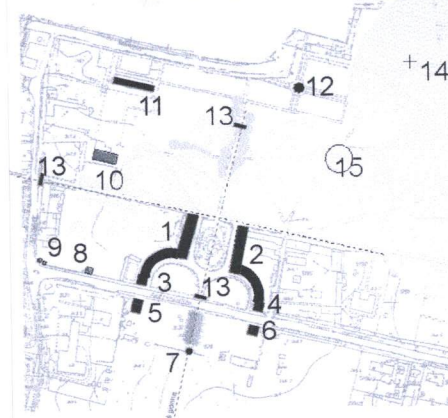
3. Zawartość wkładki (nazwa obiektu lub materiału uzupełniającego)

-park.

fotografie, plany



Końskie - zespół pałacowo-parkowy



1. Skrzydło pn. - zach.
2. Skrzydło pn. - wsch.
3. Pawilon pn. - zach.
4. Pawilon pn. - wsch.
5. Pawilon pd. - zach.
6. Pawilon pd. - wsch.
7. Glorietta
8. Dom Wnucząt
9. Baszty
10. Świątynia Grecka
11. Oranżeria Egipska
12. Altanka
13. Bramy
14. Kapliczka NMP
15. Kopiec widokowy

Wkład

Miejs