

A B C D E F G H I J K L Ł M N O P R S T U V W X Y Z

Nr 597
ŚWIĘTOKRZYSKIE

1. Obiekt 661
KOŚCIÓŁ PARAFIALNY P.W. ŚW. SZCZEPANA DIAKONA M.

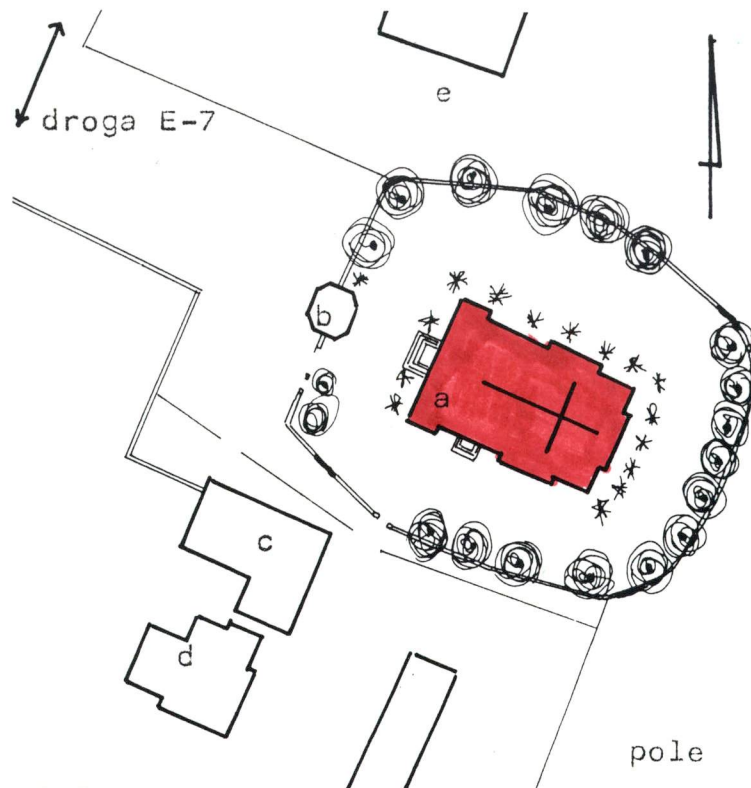
2. Czas powstania
1765-70

3. Miejscowość
M N I C H Ó W

11. Zdjęcia. rzut, przekrój, sytuacja, orientacja



Plan orientacyjny w skali 1 : 25 000



Plan sytuacyjny zespołu kościoła
par. w Mnichowie w skali 1 : 1000
a - kościół
b - dzwonnica
c - stara plebania
d - nowa plebania.
e - organistówka

4. Adres
Mnichów nr 72
28-304 Miąsowa

nr hipoteczny

5. Przynależność administracyjna

województwo kieleckie

gmina Jędrzejów

6. Poprzednie nazwy miejscowości

do końca XVIII w.: Michów

7. Przynależność administracyjna
przed 1 VI 1975

województwo kieleckie

powiat Jędrzejów

8. Właściciel i jego adres

Parafia rzymskokatolicka p.w.
św. Szczepana diakona m.,
Mnichów nr 72, 28-304 Miąsowa

9. Użytkownik i jego adres
j.w.

10. Rejestr zabytków

Nr 194 data 11. II. 1967.

222 z 2.10.1956

12. Autorzy, historia obiektu, określenia stylu

Dokładna data budowy kościoła nie jest znana. Miał go ufundować już w 1754 r. archidiakon krakowski Maciej Jerzy Łubieński. Tenże w 1768 przepisał swoje dziedziczne dobra mnichowskie na siostrę Helenę hr. de Salmour.

Większość publikacji podaje, że kościół wzniesiono w latach 1765-70, erygował go 13 II 1770 r. - wg chęcińskich akt grodzkich - Stefan Wąsowicz starosta budziszewski/od 1770 r. Wąsowiczowie przejęli wieś Mnichów/.

W 1 poł. XIX w. kościół był zaniedbany. W kryptach, które pierwotnie miały mieścić drugi kościół p.w. Grobu Chrystusowego, miejscowy dziedzic - w latach dwudziestych-trzy - miał ziemniaki. Dopiero specjalna komisja powołana do zbadania stanu kościoła, nakazała jego uporządkowanie.

W 1823 r. dziedzic Wąsowicz kazał zrobić nowe stopnie kamienne do kościoła.

Do 1836 r. świątynia mnichowska była filią kościoła w Mokrsku.

W 1838 r. informowano o bardzo złym stanie pokrycia dachowego i kopuły : "...gdyż za najmniejszym padaniem deszczu wewnątrz kościoła pełno wody."

W aktach Dyrekcji Ubezpieczeń jest plan kościoła z 1846 r., który całkowicie pokrywa się z jego obecnym kształtem.

W 1852 r. silny grad powybił większość okien w kościele.

W 1869 r. pisano o konieczności remontu krypty i schodów do niej prowadzących. Apelowano także m.in.

13. Opis, sytuacja, materiał i konstrukcja, rzut, bryła, elewacje, wnętrze, wyposażenie, instalacje

Sytuacja - kościół orientowany w środkowej części wsi Mnichów, na równinie, po stronie wsch. szosy Kielce - Jędrzejów - Kraków /E-7/, na ogrodzonym placu. Wokół kościoła opaska betonowa odwadniająca, trawniki obsadzone z tujami, ścieżki komunikacyjne z płyt chodnikowych. Przed elewacją frontową w linii ogrodzenia - drewniana dzwonnica.

Materiał i konstrukcja - kościół drewniany, modrzewiowy, konstrukcji zrębowej, na dębowych przyciesiach, cały posadowiony na krypcie murowanej z cegły, której odsłonięte partie zewnętrzne i ściany wewnętrzne otynkowane. Szalowany z zewnątrz deskami na styk w partii cokołu /poziomo/ i na kruchtach bocznych /pionowo/, szczytach i na podstawie kopuły /z listwowaniem/. Na pozostałych partiach deski ułożone pionowo na podwójną nakładkę. Stropy wszędzie drewniane belkowe, nad zakrystią i pomieszczeniami wieżowymi; także odeskowane płaskie - nad nawą, prezbiterium i transeptem oraz kruchtami bocznymi /wszystkie z fasetami/, nad kaplicą św. Stanisława, nad pomieszczeniami krypty. W krzwy kościoła - pozorna, lekko spłaszczona kopuła ośmiodzielną na takiejże podstawie. Więźba konstrukcji wieszarowej; krokwie wsparte na płatach stopowych, podparte storczakami, rozparte jętkami. Pobicie dachów, kopuły a także hłmy nad nią i nad wieżami z blachy ocynkowanej. Okna stałe drewniane pojedyncze, wielokwaterowe, od wewnątrz okratowane. Drzwi także drewniane; troje zewnętrznych dwukrzydłowych, od zewnątrz oszalowanych deskami "w jodełkę", osłoniętych metalowymi kratami. Wewnętrzne drzwi przeważnie jednoskrzydłowe szalowane pionowo deskami. Schodki zewnętrzne betonowe /lastriko/, z podestem. Wewnętrzne drewniane - do krypty kręcone, na wieżę pd. - jednobiegowe szczebelkowe. W okienkach krypt żelazne kute kraty. Podłogi drewniane, w krypcie - wylewka cementowa, w której zatopiony złom marmurowy. Na ścianach wnętrza, w prezbiterium przy ołtarzu głównym i w kaplicy św. Stanisława - boazerie.

Rzut - symetryczny względem osi podłużnej. Główny korpus na planie krzyża. Jednonawowy. Prostokątna nawa przechodzi w także krótkie prezbiterium. Przecina ją prostokątny transept o identycznej szerokości. Po obu stronach prezbiterium małe prostokątne pomieszczenia : od pn. zakrystia, od pd. kaplica św. Stanisława. Zach. kraniec nawy flankują dwie prostokątne wieże, w przestrzeni między nimi a ramionami transeptu wpasowano identyczne kruchty boczne. Krypta pod kościołem w ogólnym zarysie powtarza plan wnętrza.

Bryła - zestawiona z wyraźnie wyodrębnionych prostopadłościanów, symetrycznie względem osi podłużnej. Ściany głównego korpusu tj. : nawy, przecinającego ją transeptu, prezbiterium, oraz wież zblokowanych z zach. szczytową ścianą nawy - tej samej wysokości. Nad nawą, transeptem, prezbiterium, dachy dwuspadowe /kalenice na jednej wysokości/. Nad wieżami - czteropółciowe, zwieńczone czworobocznymi latarniami z cebulastymi hełmami.

14. Kubatura	15. Powierzchnia użytkowa	16. Przeznaczenie pierwotne	17. Użytkowanie obecne
.675 m ³	ok. 950 m ²	sakralne	sakralne
18. Prace budowlane i konserwatorskie, ich przebieg i dokumentacja 1964 r. - wymiana zniszczonych elementów więźby, pokrycie dachów, odgrzybienie podziemi /wylano tam posadzkę cementową/. Opacowano m. in.: "Orzeczenie techniczne dot. zagrzybienia i porażenia przez owady kościoła ..."/M.Czajnik, S.Lipiński z "INCO"W-awa/ 1967 r. - wymieniono zniszczone szalowanie na bębnie kopuły od pn. 1968 r. - M. Czajnik opracował "Notatkę techniczną dot. stanu zachowania kościoła...". 1969 r. - T.Rutczyński opracował "Inwentaryzację pomiarową zagrożonych fragmentów kościoła /stropy/...", w związku z koniecznością wymiany końcówek zniszczonych belek stropowych. H.Stawicki opracował "Wstępną opinię dot.możliwości zabezpieczenia stropów..." po 1975 r. - przeprowadzono reperację więźby, impregnację, wymianę zniszczonych stropów nad kruchtą pd oraz nad chórem muzycznym, zreperowano pokrycie dachów oraz obróbki blacharskie, odgrzybiono kryptę. AR Kraków opracowała :Sprawozdanie z prac odgrzybieniovych..." /1978 r./ a także sporządzono "Projekt instalacji odgromowej..." /1979/.		19. Stan zachowania (fundamenty, ściany zewnętrzne, ściany wewnętrzne, sklepienia, stropy, konstrukcje dachowe, pokrycie dachu, wyposażenie i instalacje) Fundamenty /murowana krypta/ w stanie dobrym. Ściany zewnętrzne i wewnętrzne: niektóre oryginalne elementy wystroju elewacji : odrzwia, lisice - zniszczone ze starości /brak śladów obecności drewnojadów lub grzybów/. Zawilgocona klatka schodowa i drewniane schodki wiodące do krypty. Na niewielkim odcinku po stronie pn. kościoła brak zewnętrznych poziomych desek szalunkowych w partii cokołu Wnętrze - w stanie dobrym; drewniane, wtórne boazerie przy ołtarzu głównym i kaplicy pd. - do usunięcia. Stolarka okienna i drzwiowa w stanie bardzo dobrym. Stropy suche, drewniana konstrukcja dachu w stanie dobrym, pokrycie dachu szczelne. Zepsuta instalacja elektryczna w krypcie.	
		20. Najpilniejsze postulaty konserwatorskie	

21. Akta archiwalne (rodzaj akt, numer i miejsce przechowywania)

Archiwum Diecezjalne w Kielcach, Akta konsystorskie parafii Mnichów 1797-1938, sygn. PM -11/1; Archiwum Państwowe w Kielcach, Akta Dyrekcji Ubezpieczeń, vol. 175, s. 41/rzut kościoła, rys. Karol Nivet, z 1846 r./.

22. Bibliografia

W. Jaskłowski, Wieś Mnichów w powiecie jędrzejowskim "Wisła", t. 18, 1904.
A. Szyszko-Bohusz, Kościoły w Tomaszowie i Mnichowie, Spraw K.H.S., VIII, 1913.
ks. J. Wiśniewski, Historyczny opis kościołów, miast, pa-
miątek i zabytków w jędrzejowskim, Mariówka 1930,
S. Berkiewicz, Z. Linowski, Monografia historyczna i gos-
podarcza powiatu jędrzejowskiego, Kielce 1937.
Katalog zabytków sztuki w Polsce, t. 3, Województwo kie-
leckie, z. 3, Powiat jędrzejowski, T. Przypkowski, Warsza-
wa 1954, s. 23.

23. Źródło ikonograficzne i fotografia (rodzaj, miejsce przechowywania, sygnatury)

24. Uwagi różne

25. Opracował

tekst mgr Anna Adamczyk, XI 1994 r. *A. Adamczyk*
imię, nazwisko, data, podpis

plany, rysunki j.w. *A. Adamczyk*
imię, nazwisko, data, podpis

zdjęcia fotogr. j.w. /15 IX 1994 r./ *A. Adamczyk*
imię, nazwisko, data, podpis

miejsce przechowywania negatywów PSOZ Kielce

Karta po wypełnieniu podlega ochronie na podstawie przepisów prawa autorskiego

26. Adnotacje o inspekcjach, informacje o zmianach (daty, imiona i nazwisko wypełniających)

27. Załączniki

wkładka 1-4

1. Miejscowość MNICHOW	2. Obiekt (nazwa jak w karcie) KOSCIÓŁ PAR.P.W.SW.SZCZE- PANA DIAKONA M.	3. Zawartość wkładki (nazwa obiektu lub materiału uzupełniającego) c.d. p. 12 i 13.
---------------------------	---	--

c.d. p. 12. autorzy, historia ...
w 1871 r. o naprawę pokrycia dachów i kopuły. Prawdopodobnie w 2 poł. XIX w, wykonano jedynie doraźne remon-
ty. W początku XX w. /przed 1917 r./ zastąpiono gontowe pokrycia dachów blachą ocynkowaną.
Styl - barokowy /widoczny wpływ architektury murowanej i twórczości Tylmana z Gameren/.

c.d. p. 13 opis ...
Na skrzyżowaniu nawy i transeptu - kopuła ośmiodzielną o lekko spłaszczonej czaszy, z odgiętymi w dole poła-
ciami, wsparta na ośmiobocznym bębnie. Na kopule latarnia arkadkowa, z cebulastym hełmem /takim jak na wieżach/.
Przybudówki prawie o połowę niższe od głównego korpusu. Nad identycznymi prostopadłościanami zakrystii i ka-
plicy św. Stanisława - daszki dwupołaciowe, nad takimiż dwiema kruchtami bocznymi : południową i północną
- pulpitowe.

Elewacje - na otynkowanej podmurówce, opasane cokołem szalowanym poziomo deskami, nad którym okapnik na kon-
solkach. Otwory okienne prostokątne, górą zamknięte łukami odcinkowymi, ujęte w prostokątne obramienia.
Odrzwia też prostokątne profilowane, uszate, górą wyłamane, osłonięte okapnikami. Ściany szalowane pionowo des-
kami na podwójną nakładkę. Na wszystkich narożach a także na elewacji frontowej, powyżej cokołu, kanelowane
pilastry na wysokich podstawach, z rzeźbionymi zbarbaryzowanymi, korynckimi kapitelami /na froncie podwyższonymi
kostkowymi impostami/. Elewacja frontowa symetryczna, ze zblokowanych w jedną całość : szczytowej ściany nawy
i przyległych doń węższych ścian wież bocznych. Podzielona stosownie do tego parą pilastrów na trzy części.
Górą zwieńczona wspólnym gzymsem, nad który wystaje trójkątny szczyt nawy. Na osi otwór wejściowy poprzedzony
podestem ze schodkami. Nad odrzwiami data : A.D. 1754, wyżej wysokie okno. Po bokach również po jednym oknie
na każdej z dwóch kondygnacji /znacznie wyższe i węższe w dole/. Na czteropołaciowych daszkach wież ogzysowa-
ne czworoboczne latarnie, przeprute prostokątnymi otworami pod łukami kotarowymi ściętymi. Nad latarniami
cebulaste hełmy ze smukłymi sterczynami zwieńczonymi gałkami z krzyżami. Boczne elewacje i wschodnia ukształ-
towane symetrycznie względem osi podłużnej; zestawione ze ścian wież, nawy, transeptu, prezbiterium - tej sa-
mej wysokości. Górą opasane gzymsem, nad który wystają jedynie trójkątne szczyty ramion transeptu i prezbiter-
ium, każdy zwieńczony sterczyną, z gałką i krzyżem. W miejscach styku nawy z transeptem kąty proste łagodnie
ścięte. Nawę z każdej strony przepruwają po dwa okna, tuż nad pulpitowymi daszkami krucht bocznych. W kruchtach
- na osiach - otwory wejściowe, z których tylko południowy poprzedzony schodkami z podestem, flankowane parą
okien. Po bokach prezbiterium po jednym oknie z każdej strony, takim jak w nawie, usytuowanym tuż nad dwupo-
łaciowymi daszkami przybudówek, od pd. kaplicy św. Stanisława, od pn. zakrystii. Ściany szczytowe ramion tran-
septu i wsch. prezbiterium przeprute pojedynczymi oknami na osi. Nad całością góruje kopuła usytuowana na

Wkładkę założył: ...mgr... Anna Adamczyk... XI... 1994.....
(imię, nazwisko, data)

Miejsce przechowywania negatywów: PSOZ KIELCE

VERTE !

Wzór ODZ 1978 r.

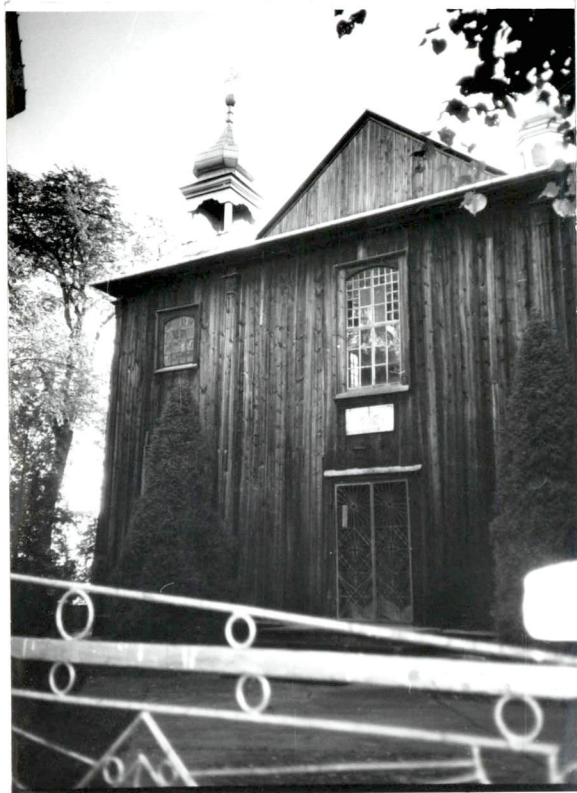
skrzyżowaniu nawy z transeptem, na ośmiobocznej podstawie, o lekko spłaszczonej ośmiodzielnej czaszy. Narożniki podstawy opięte gładkimi korynckimi pilasterkami, co druga ścianka przepruta pojedynczym oknem. Nad kopułą latarnia z arkadkami, pod na przemian łukami nadwieszonymi i kurtynowymi. Na latarni cebulasty hełm, na którego sterczynie osadzony krzyż.

Wnętrze - głównego korpusu ukształtowane symetrycznie względem osi podłużnej. Prostokątna nawa przechodzi od wsch. w także prezbiterium. Przecina ją transept o identycznej szerokości, z płytkimi prostokątnymi ramionami. Na skrzyżowaniu nawy z transeptem narożniki ścięte, na załamaniach żłobkowane pilastry na ogzysowanych cokołach, ze zbarbaryzowanymi korynckimi kapitelami. Stropy płaskie odeskowane z ogzysowanymi fasetami, ozdobione nad każdym członem głównego korpusu tj. nad nawą, prezbiterium, obydwooma ramionami transeptu pojedynczą prostokątną płyciłą, o ściętych wklęsłym łukiem narożnikach. Nad skrzyżowaniem nawy z transeptem kopuła ośmiodzielna na takimż bębnie, którego ścianki przepruto czterema oknami. Okna na ścianach identyczne, zamknięte górą łukami odcinkowymi, ujęte w prostokątne obramienia, tuż pod gzymsem fasetowym. W przejściach: z nawy i transeptu do kruchty bocznych a także pomiędzy pd. ramieniem transeptu i kaplicą św. Stanisława - pięćcioro monumentalnych, ujednoliconych drzwi prostokątnych, górą - nad otworem - wyciętych w fantazyjny łuk wklęsło-wypukły. Przy ścianie zach. nawy, nad prostokątnym głównym otworem wejściowym drewniany chór muzyczny o wklęsło-wypukłej balustradzie, wsparty na dwóch korynckich kolumnkach, ustawionych na kostkowych cokołach. Boczne kruchty też nakryte płaskimi stropami z fasetami. W zakrystii strop belkowy, przy ścianie pd. schodki drewniane do drzwiczek na ambonę. W kaplicy św. Stanisława strop płaski. W wieżach, na każdej z dwóch kondygnacji pojedyncze prostokątne pomieszczenia, pod stropem belkowym. W dolnym, w wieży pd. przy ścianie wsch. schodki jednobiegowe na piętro i chór muzyczny /skąd przejście na piętro wieży pn./. Wszędzie podłogi z desek. W dolnym pomieszczeniu wieży pn. kręcone schodki do krypty. Krypta pod kościołem powtarza w zarysie cały jego plan. Ściany otynkowane przeprute arkadami, pod łukami odcinkowymi i małymi okienkami. Stropy z podsufitką z desek. Posadzka cementowa, wyłożona złomem marmurowym.

Wyposażenie - jednolity rokokowy wystrój z 3 ćw. XVIII w. /poza ołtarzem głównym/ w surowym drzewie lipowym i modrzewiowym. Jeden ołtarz główny i dwa boczne. Ambona, chrzcielnica; dwa konfesjonały - drewniane, rokokowe wypełniające narożniki przecięcia nawy z transeptem. Kropielnica drewniana. Organy rokokowe. Ława kolatorska oraz ławki drewniane barokowe.

Instalacje - elektryczna /ogrzewanie piecami akumulacyjnymi/ i odgromowa.

1. Miejscowość MNICHÓW	2. Obiekt (nazwa jak w karcie) KOŚCIOŁ PAR.P.W.SW.SZCZEPANA DIAKONA M.	3. Zawartość wkładki (nazwa obiektu lub materiału uzupełniającego) Zdjęcia.
---------------------------	---	--



Elewacja zach. kościoła
/fragment/



Elewacja wsch. kościoła
/fragment/.



Wieża pd. kościoła.
Widok od wsch.

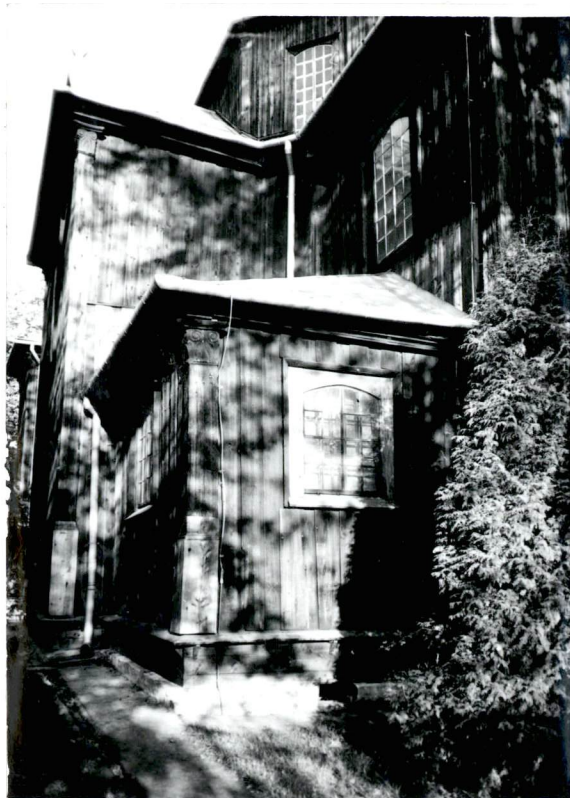
Wkładkę założył:mgr. Anna Adamczyk XI 1994.....
(imię, nazwisko, data)

Miejsce przechowywania negatywów:PSOZ KIELCE.....

VERTE !

Wzór ODZ 1978 r.

Kaplica św. Stanisława, przy prezbiterium.



Zakrystia przy prezbiterium.

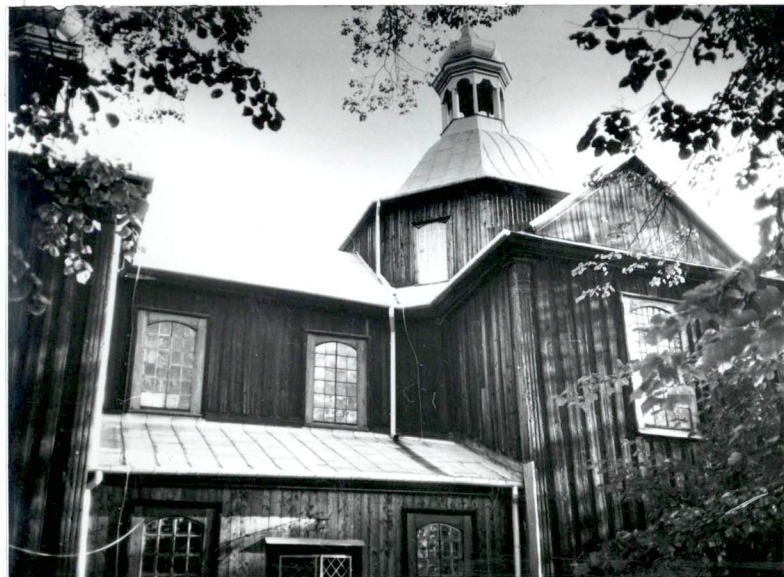


Widok od pd. na skrzyżowanie nawy z transeptem.

Widok na ścianę wsch. prezbiterium.



1. Miejscowość MNICHOŃ	2. Obiekt (nazwa jak w karcie) KOSCIÓŁ PAR. P.W. SW. SZCZEPANA.	3. Zawartość wkładki (nazwa obiektu lub materiału uzupełniającego) Zdjęcia.
---------------------------	---	--



Widok na elewację pd.

Kruchta boczna pd.



Widok na elewację pn.

Fragment elewacji od strony wsch. /okno krypty pod zakrystią/.

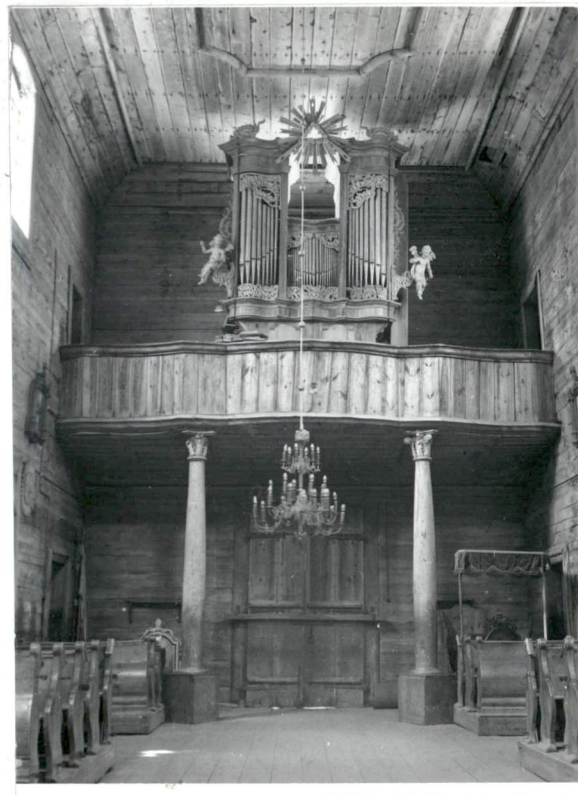


VERTE !



Wnętrze : widok na pd.
ramię transeptu.

Widok na chór muzyczny w
nawie.

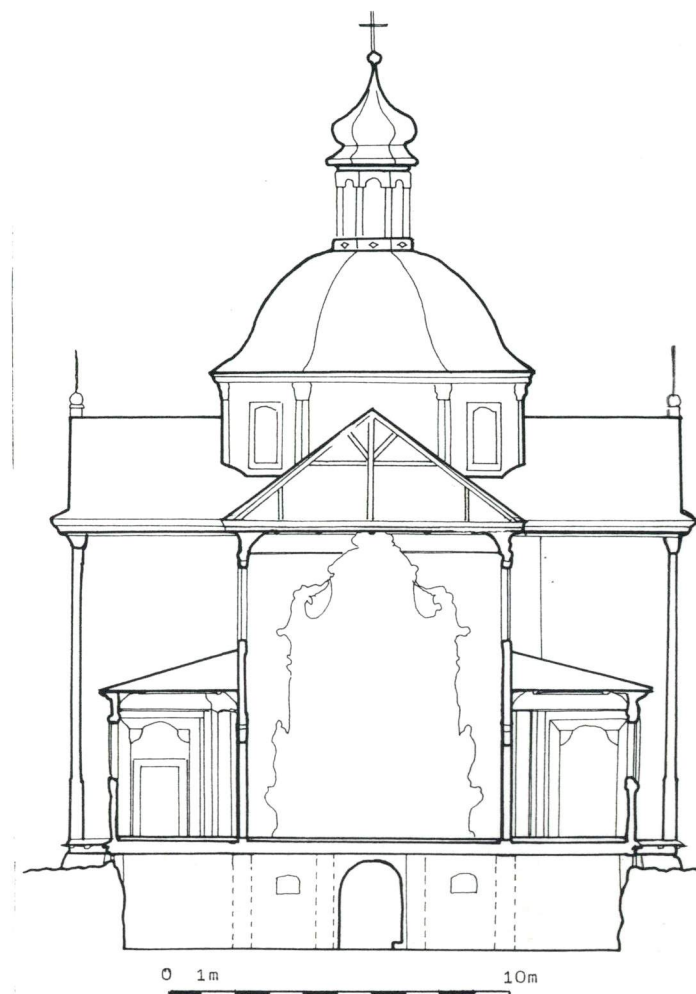
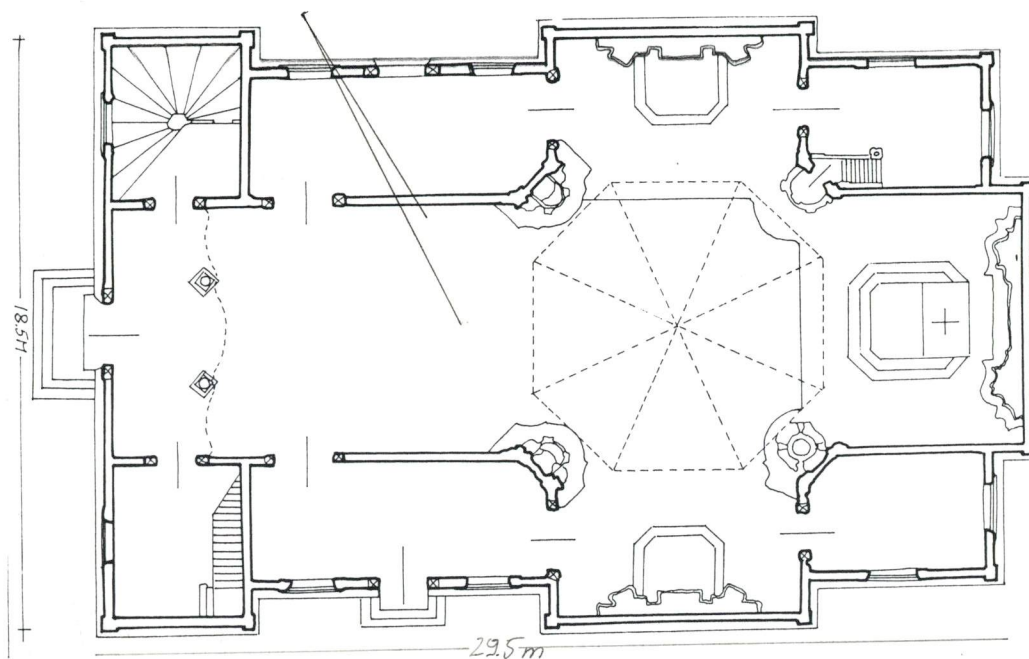


Krypta pod kościołem/widok
na ołtarz/.

Krypta pod kościołem-
ściany.



1. Miejscowość MNICHÓW	2. Obiekt (nazwa jak w karcie) KOŚCIÓŁ PAR.P.W. ŚW.SZCZEPANA DIAKONA M.	3. Zawartość wkładki (nazwa obiektu lub materiału uzupełniającego) Rzut kościoła i przekrój poprzeczny
---------------------------	--	---



Wkładkę założył: mgr Anna Adamczyk XI 1994 r.
(imię, nazwisko, data)

Miejsce przechowywania negatywów: PSOZ Kielce

VERTE !

Wzór ODZ 1978 r.