

1. Obiekt:

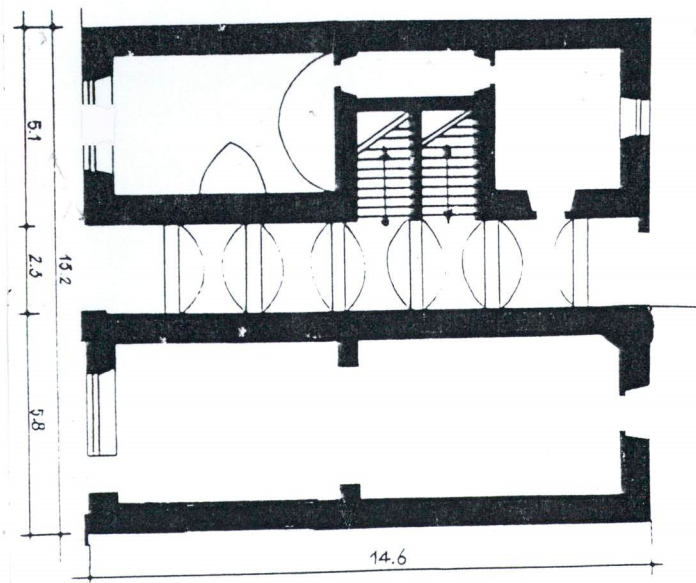
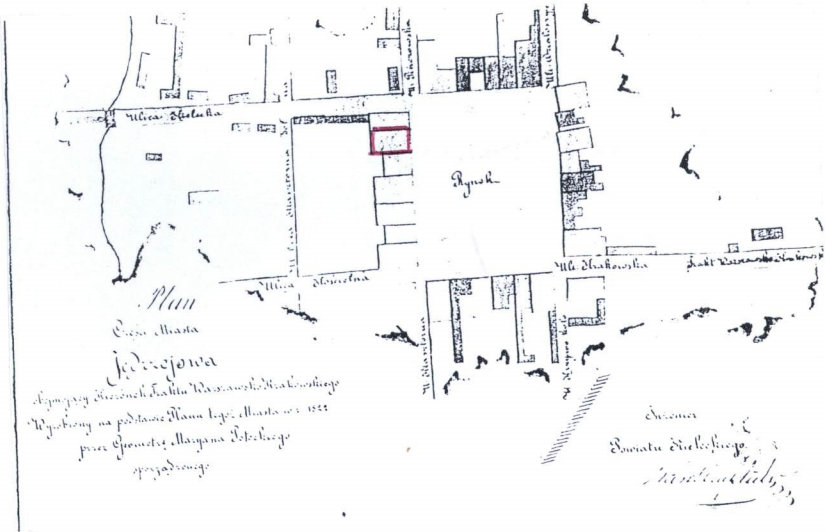
DOM d. RYNEK nr 22

2. Czas powstania:
Przed 1710, gruntownie
przebudowany po 1910

3. Miejscowość:

JĘDRZEJÓW

Zdjęcia, plan sytuacyjny, rzuty:



4. Adres:
Jędrzejów
Plac T. Kościuszki nr 22
Nr hipoteczny 263 i 262
5. Przynależność administracyjna:
województwo świętokrzyskie
powiat jędrzejowski
gmina loco

6. Poprzednia nazwa miejscowości:

Jędrzejów

7. Przynależność administracyjna przed 1975 r.
województwo kieleckie
powiat jędrzejowski

8. Właściciel i jego adres:
1' Międzywojewódzka Handlowa Spółka Inwalidów Spółka ZOO: Kielce, ul. Szczecińska 23, 041-3680540

9. Użytkownik i jego adres:
j.w.

10. Rejestr zabytków:

nr R. 216
data: 07.03 1972

12. Autorzy, historia obiektu, określenie stylu:

Budynek o nierozpoznanej dacie budowy. Wybudowany został przed 1710, przez ówczesnego właściciela Lubczyńskiego. Budynek został gruntownie przebudowany po 1910 r.

13. Opis (sytuacja, materiał i konstrukcja, rzut, bryła, elewacje, dach, wnętrze, wyposażenie, instalacje):**Sytuacja:**

Budynek wzniesiony został w północnej pierzei rynku (Plac T. Kościuszki).

Materiał, konstrukcja, technika:

Wzniesiony został z kamienia i cegły na zaprawie wapiennej.

Rzut:

Zbudowany na rzucie prawie kwadratu o boku ok. 14 metrów, z przejazdową bramą prowadzącą na podwórze. Wydaje się jednak, że pierwotnie lewa część budynku stanowiła osobny dom, a następnie wzniesiono część prawą, o analogicznych wymiarach. Komunikacja z piętrem poprzez klatkę schodową umieszczoną wewnątrz części lewej.

Bryła:

Do domu dostawiona była oficyna murowana, nakryta dachem pulpitowym obecnie w jej miejscu wzniesiono w latach ostatnich nową na głębokich piwnicach.

Elewacje:

Elewacja frontowa w części lewej trójosiowa, w części prawej jednoosiowa z szerokim balkonem z żeliwną balustradą.

Dach:

Dach dwuspadowy, kryty blachą ocynkowaną.

Piwnice umieszczono pod obu częściami domu, dostępne z bramy przez drzwi o kamiennych odrzwiach z gmerkiem na nadprożu. Sklepienia te były murowane z kamienia, kolebkowe, w części prawej zostały całkowicie wymienione przez właściciela. Schody kamienne. Na parterze pomieszczenie od strony rynku nakryte sklepieniem kolebkowym z lunetą. W tym miejscu

Wnętrze:

Piwnice w części lewej oryginalne, sklepienie kolebkowym

Wyposażenie:

Ozdobny kamienny portal (z kamienia pińczowskiego) do piwnicy z rokokowym kartuszem oraz napisem:

M*UI \$C HT (dwie nieczytelne litery) Lubczyński cum consorte Elizabeta an'o 1710

Instalacje:

Elektryczna, wodno-kanalizacyjna.

14. Kubatura łączna: 1790 m ³	15. Powierzchnia użytkowa; 578 m ²	16. Przeznaczenie pierwotne: Mieszkaniowe, usługowe	17. Użytkowanie obecne: Mieszkaniowo-usługowe
18. Prace budowlane i konserwatorskie, ich przebieg i dokumentacja: Budynek w części należącej do p. Jasnosa w trakcie gruntownego remontu. Rozebrana została XIX w. oficyna w Podewórzcu, a wzniesiono nową na głębokich piwnicach. Całkowicie wymieniono sklepienie (w jego części), zerwano bruk w bramie.		19. Stan zachowania, ściany zewnętrzne, ściany wewnętrzne, sklepienia, stropy, konstrukcje, dachy: Budynek w trakcie remontu. Muru zdrowe, sklepienia zdrowe, dach zdrowe, stolarka okienna i drzwiowa do wymiany. W trakcie konserwacji jest kamienny portal (część lewa) przez p. Joannę Rytlewską tel. 041 33243340.	

21. Akta archiwalne (rodzaj akt, numer i miejsce przechowywania):

24. Uwagi różne:

22. Bibliografia:

KZSP T. III, z. 3, s. 12.

ZAiBwP t. 15, s. 87.

25. Opracował:

Tekst:

D. Kalina 2006

Plany, rysunki:

S. Gołubiew 1965

Zdjęcia fotograficzne:

Miejsce przechowywania negatywów: archiwum Regionalnego Ośrodka Badań i Dokumentacji Zabytków w Kielcach

Karta po wypełnieniu podlega ochronie na podstawie przepisów prawa autorskiego

23. Źródła ikonograficzne i fotografie (rodzaj, miejsce przechowywania, sygnatury):

26. Adnotacja o inspekcjach, informacja o zmianach (data, nazwisko wypełniającego):