

1. Obiekt 33/3

BUDYNEK MIESZKALNY

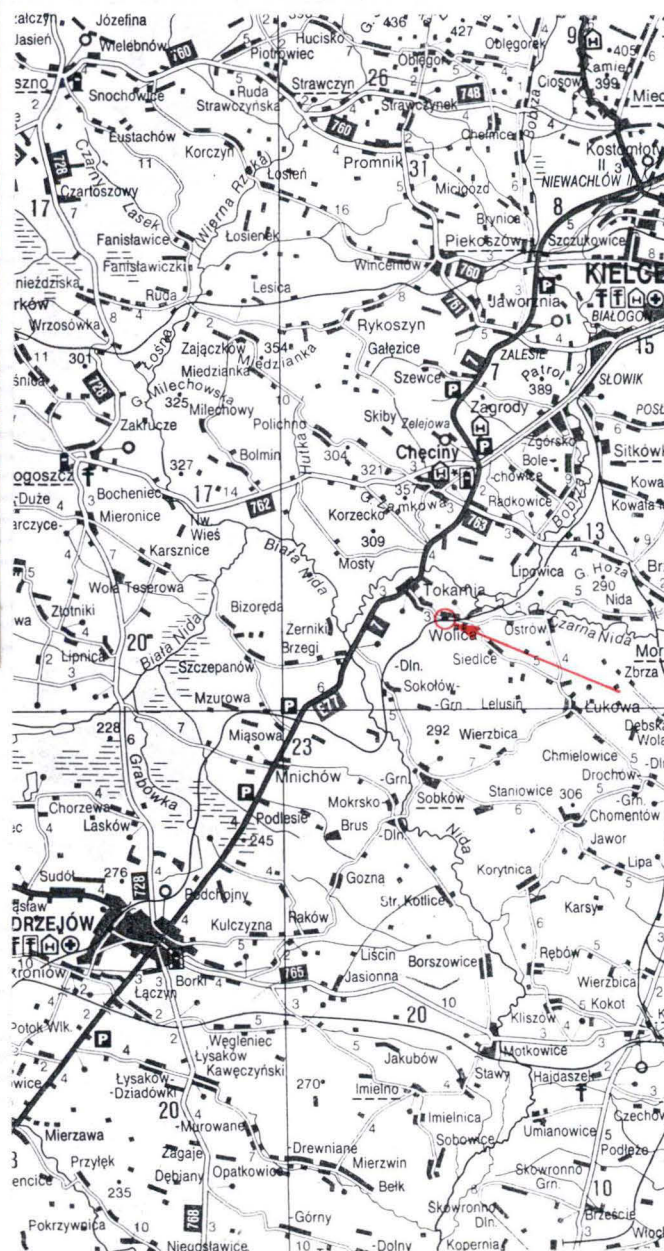
2. Czas powstania

ok. 1895

3. Miejscowość

WOLICA

11. Budynek mieszkalny, widok od pd. wsch, neg. 500/576/4, fragment elewacji północnej, neg. 500/589/3. Orientacja: 1 : 300 000.



4. Adres

ul. Szkolna 31
26-053 Wolica

nr hipoteczny

5. Przynależność administracyjna

województwo kieleckie

gmina Chęciny

pow. WIELCE

6. Poprzednie nazwy miejscowości

do 1953 r.

Chęciny

7. Przynależność administracyjna
przed 1 VI 1975

województwo kieleckie

powiat Kielce

8. Właściciel i jego adres

Wschodnia Dyrekcja Okręgowa Kolei
Państwowych w Lublinie
ul. Okopowa 5, 20-950 Lublin

9. Użytkownik i jego adres

Sekcja Budynków PKP
Kielce ul. Mielczarskiego 10

10. Rejestr zabytków

Nr 1193

data 21.08.1997



12. Autorzy, historia obiektu, określenia stylu

Budynek mieszkalny związany jest z Drogą Żelazną Dęblinśko-Dąbrowską (DZDD). Koncepcja kolei łączącej zachodni okręg górniczy ze staropolskim okręgiem przemysłowym zrodziła się w 1856 r. Jednak dopiero 22 kwietnia 1875 r. w Petersburgu zapadła decyzja budowy tej linii kolejowej. Linia Dęblin - Dąbrowa Górnicza wraz z odgałęzieniami miała dać połączenie Zagłębia Dąbrowskiego, Łódzkiego Okręgu Przemysłowego i Zagłębia Staropolskiego z siecią kolejową pd Rosji. Koncesję na budowę tej najdłuższej linii kolejowej w Królestwie Polskim (461,9 km) uzyskał przedsiębiorca kolejowy Jan Bloch. W 1881 r. zatwierdzono ustawę Towarzystwa DZDD. Prace terenowe rozpoczęto w 1882 r. Największych trudności technicznych przysporzył odcinek Suchedniów - Kielce - Chęciny (Wolica) - droga przebiegała przez tereny góryste. W Chęcinach powstała jedna z 17 stacji IV klasy. Do końca 1883 r. ukończono prawie wszystkie dworce i wiele innych budynków. Dnia 26 stycznia 1885 r. linię kolejową DZDD oddano do użytku publicznego. Należy przyjąć, że budynek jako mieszkalny pracowników kolei zbudowany został w latach 1883-85. Wskazuje na to także architektura obiektu. Cechy eklektyzmu (lizeny, zworniki, płyciny podokienne) połączone są tu z cechami ceglanej architektury przemysłowej końca XIX w. (łęki odcinkowe, kostkowe fryzy) oraz architektury ludowej (profilowane zakończenia belek dachu, wykończenie szczytów misterną snycerką, ozdobne listwy osłaniające czoła belek). W 1934 r. oddano do użytku odcinek kolei, który dał połączenie Kraków - Kielce Warszawa.

Po drugiej wojnie światowej w budynku zmieniono pokrycie dachu na eternit falisty, dobudowano także przybudówki.

Do zespołu budynków mieszkalnych przy stacji Wolica należą jeszcze dwa inne budynki położone przy ul. Szkolnej.

13. Opis (sytuacja, materiał i konstrukcja, rzut, bryła, elewacje, wnętrze, wyposażenie, instalacje)

Sytuacja. Budynek mieszkalny kolejowy położony jest przy ul. Szkolnej 31 (dawniej 166), w odległości 150 m od stacji kolejowej Wolica na zachód i ok. 20 m na południe od torów kolejowych linii Kielce - Tunel.

Materiał i konstrukcja. Fundament budynku wykonano z ciosów kamiennych, płaskowcowych, prostopadłościennych na zaprawie cementowo wapiennej. Mury budynku z cegły ceramicznej z zewnątrz nie otynkowane, elewacje spoinowane. Konstrukcja dachu drewniana krokwiowo - płatwiowa. Aktualne pokrycie dachu stanowi eternit falisty (przybudówka wejściowa od zachodu kryta papą). Odwodnienie (rynny i rury spustowe) - z blachy ocynkowanej. Stolarka okienna drewniana częściowo oryginalna, część stolarki wymieniona. Stolarka drzwi drewniana - część wymieniona. Belki stropowe drewniane, podłogi drewniane. Niektóre ściany kuchenne pokryte glazurą.

Rzut. Budynek założony na planie prostokąta o wymiarach 14,6 x 10 m. Od zachodu i południa dobudowane wtórnie wiatrolapy wejściowe - zachodni o dodatkowej powierzchni użytkowej. Ściany konstrukcyjne w układzie podłużnym. Obecnie znajdują się tu trzy niewielkie mieszkania dwu i jednopokojowe.

Bryła. Budynek jednokondygnacyjny niepodpiwniczony, posiada zwartą, wydłużoną bryłę przykrytą dwuspadowym dachem o niewielkim spadku. Nowe przybudówki posiadają własne daszki, o również niewielkim spadku. Ryzalit na osi elewacji frontowej zwieńczony własnym dwuspadowym daszkiem. Komunikacja pionowa na poddasze - za pomocą drabiny zewnętrznej.

Elewacje - nietynkowane, z cegły ceramicznej. Kompozycja elewacji osiowa: dłuższa pięcioosiowa, krótsze (szczytowe) trójosiowe. Elewacje bogato zdobione ceglany detalami. Okna ujęte w opaski, zwieńczone szerokimi lukami odcinkowymi z zaznaczonym zwornikiem. Pod oknami wklęsłe, prostokątne wnęki. Pionowa artykulacja ścian podkreślona międzyokinnymi i narożnymi lizenami. Pod oknami biegnie gzyms podokienny. W wieńczącej partii ścian fryzy kostkowe rozpięte między lizenami - zarówno w trójkątnych ścianach szczytowych jak i w układzie ścian prostokątnych. Brak gzymsu wieńczącego. Wejście główne do budynku zaakcentowane ryzalitem z trójkątnym szczytem i kryjącym go dachem. Górna partia lizen i pole nad drzwiami zdobione wklęsłymi elementami - całość przywodzi na myśl uproszczoną wimpergę. W szczytach dachów bliźniacze okienko doświetlające poddasze. Zwraca uwagę bardzo misternie wykonana snycerka - trójkątne, ażurowe dekoracje w szczytach dachów oraz bogato profilowane zewnętrzne zakończenia belek i rzeźbiona drewniana osłona na belki. Symetrię i równowagę pierwotnej elewacji zakłócają dwie przybudówki wejściowe wykonane w latach 70. XX w. Na elewacji brak śladów innych przebudów, część okien w ścianach szczytowych jest zabliendowana pierwotnie.

Wnętrze. Ściany wewnętrzne otynkowane, malowane. Fragmenty ścian pokryte płytkami glazurowanymi - nowymi. W ganku wejściowym boazerie. W pierwotnej sieni (na osi) półokrągła wnęką przy drzwiach.

Wyposażenie - piece kaflowe i trzy trzony kuchenne.

Instalacje: Elektryczna, wodna, telefoniczna, w jednym z mieszkań ogrzewanie c.o. - etażowe. Brak kanalizacji.

| | | | |
|---|--|--|---|
| <p>14. Kubatura</p> <p>ok. 670 m³.</p> | <p>15. Powierzchnia użytkowa</p> <p>ok. 100 m², pow. zabudowy ok. 166 m².</p> | <p>16. Przeznaczenie pierwotne</p> <p>Budynek mieszkalny robotników kolei.</p> | <p>17. Użytkowanie obecne</p> <p>Budynek mieszkalny.</p> |
| <p>18. Prace budowlane i konserwatorskie</p> <p>Prace budowlane i konserwatorskie po II wojnie światowej ograniczone zostały głównie do prac mających na celu podniesienie standardu mieszkań. Wykonywano prace remontowe polegające na wymianie okładzin ścian – wykładzina ceramiczna. Zainstalowano trzony kuchenne.</p> <p>W latach 70. XX w. dobudowano przybudówki – przedsionki.</p> <p>Wykonano także zabezpieczenie snycerki we wschodnim szczycie.</p> | | <p>19. Stan zachowania (fundamenty, ściany zewnętrzne, ściany wewnętrzne, sklepienia, stropy, konstrukcje dachowe, pokrycie dachu, wyposażenie i instalacje)</p> <p>Budynek zachowany w stanie dobrym. Fundamenty, ściany zewnętrzne i wewnętrzne w stanie dobrym. Stropy i konstrukcje dachowe oraz pokrycie dachu w stanie dobrym.</p> <p>Stolarka okienna i drzwiowa sprawna.</p> <p>Wyposażenie i instalacje sprawne.</p> <p>Zniszczone odwodnienie dachu.</p> <p>20. Najpilniejsze postulaty konserwatorskie</p> <ul style="list-style-type: none"> - budynek mieszkalny pracowników kolei w Wolicy prezentuje wybitne walory, architektoniczne i krajobrazowe, objąć ochroną prawną - wpis do rejestru zabytków, - zmienić pokrycie dachu, - wykonać remont odwodnienia, - utrzymać bryłę, plan, elewacje budynku, (zahamować proces obudowy budynku przybudówkami, zabronić tynkowania obiektu z zewnątrz), - wykonać rekonstrukcję uszkodzonych elementów snycerki w szczytach, - wszystkie prace remontowe uzgadniać z Wojewódzkim Konserwatorem Zabytków. | |

21. Akta archiwalne (rodzaj akt, numer i miejsce przechowywania)

24. Uwagi różne

Patrz karty ewidencyjne: Dworzec kolejowy w Wolicy oraz Wodociągowa wieża ciśnieniowa - kolejowa w Wolicy, wykonanych w 1995 r. w BSiDZT. S. Januszewski

25. Opracował: Program komputerowy karty - Word for Windows - BSiDZT S. Januszewski

tekst mgr inż. Jerzy A. Baliński, 2 sierpień 1995 r.

plany, rysunki mgr inż. J. A. Baliński, mgr inż. arch. Anna Broniewska, 2.08.1995 r.

zdjęcia fotogr. mgr inż. Jerzy A. Baliński, 2 sierpień 1995 r.

miejsce przechowywania negatywów BSiDZT S. Januszewski

KARTA PO WYPEŁNIENIU PODLEGA OCHRONIE NA PODSTAWIE PRZEPISÓW PRAWA AUTORSKIEGO !

22. Bibliografia

- S. M. Koziarski, Sieć kolejowa Polski w latach 1842-1918. Opole 1993.

26. Adnotacje o inspekcjach, informacje o zmianach (daty, imiona i nazwiska wypełniających)

23. Źródła ikonograficzne i fotograficzne (rodzaj, miejsce przechowywania, sygnatury)

27. Załączniki

Nr 1 - sytuacja oraz dokumentacja rysunkowa,

Nr 2 - 3 dokumentacja fotograficzna

1. Miejscowość

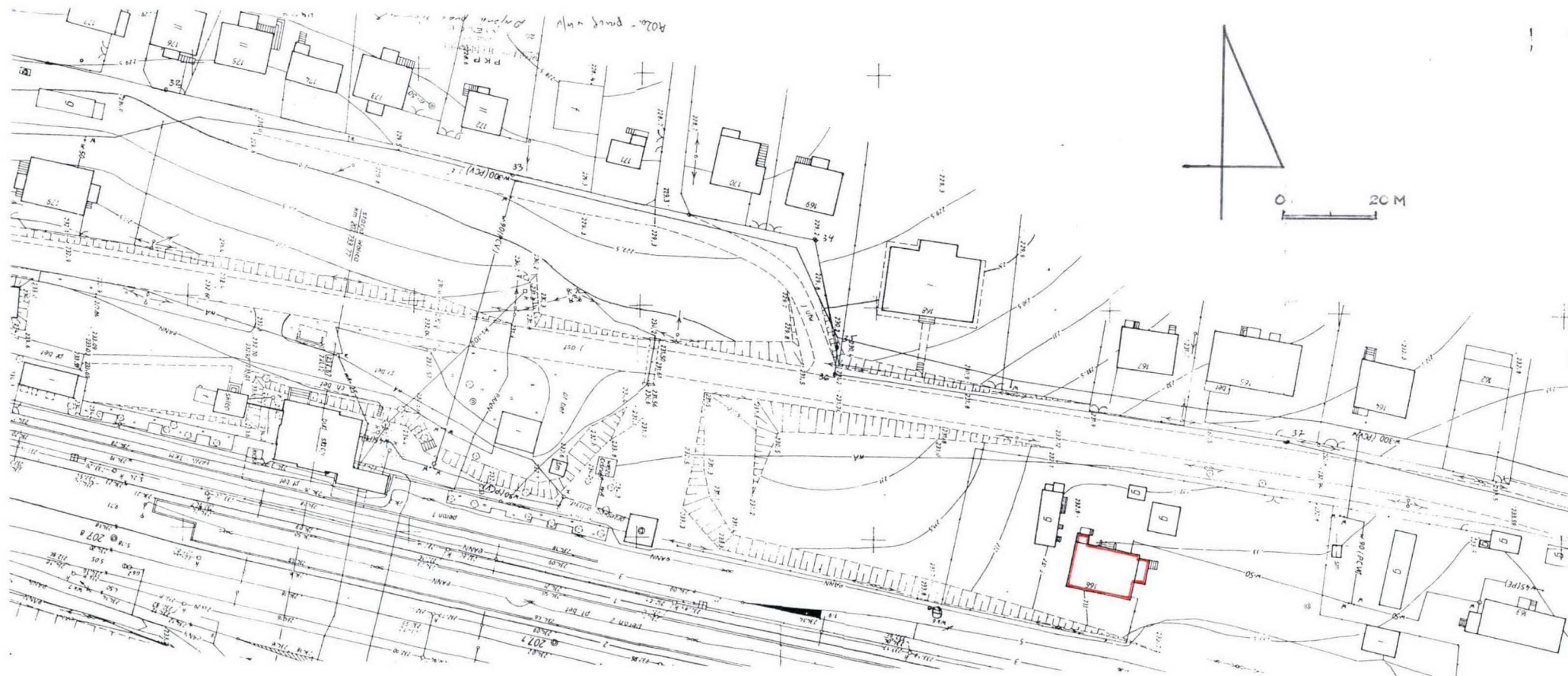
WOLICA

2. Obiekt

BUDYNEK MIESZKALNY

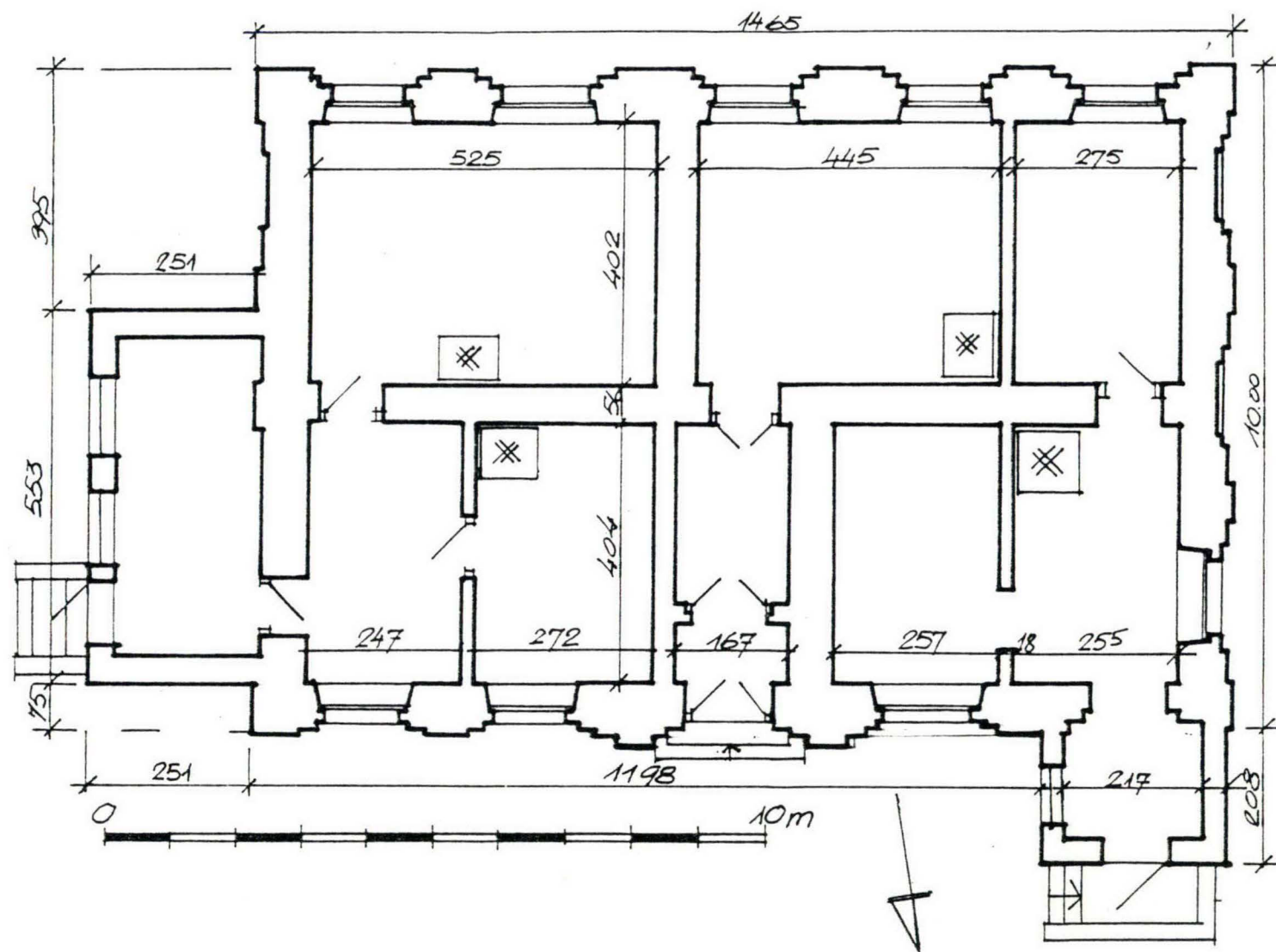
3. Zawartość wkładki (nazwa obiektu lub materiału uzupełniającego)

sytuacja oraz dokumentacja rysunkowa - Verte !



Wkładkę założył: mgr inż. Jerzy A. Baliński, 2 sierpień 1995 r.

Miejsce przechowywania negatywów: BSiDZT S. Januszewski



Rzut przyziemia budynku mieszkalnego.

1. Miejscowość

WOLICA

2. Obiekt

BUDYNEK MIESZKALNY

3. Zawartość wkładki (nazwa obiektu lub materiału uzupełniającego)

dokumentacja fotograficzna - Verte !



1. Elewacja północna, neg. 500/570/5/.

2. Elewacja wschodnia, neg. 500/570/1.

3. Fragment elewacji południowej, neg. 500/571/4.

Wkładkę założył: mgr inż. Jerzy A. Baliński, 2 sierpień 1995 r.

Miejsce przechowywania negatywów: BSIDZT S. Januszewski



4. Blenda okienna i detale w elewacji wschodniej,
neg. 500/571/1



5. Okno i detale w elewacji południowej, neg. 500/570/6



6. Narożnik pd - wschodni budynku, neg. 500/570/2.

1. Miejscowość

WOLICA

2. Obiekt

BUDYNEK MIESZKALNY

3. Zawartość wkładki (nazwa obiektu lub materiału uzupełniającego)

dokumentacja fotograficzna - Verte !



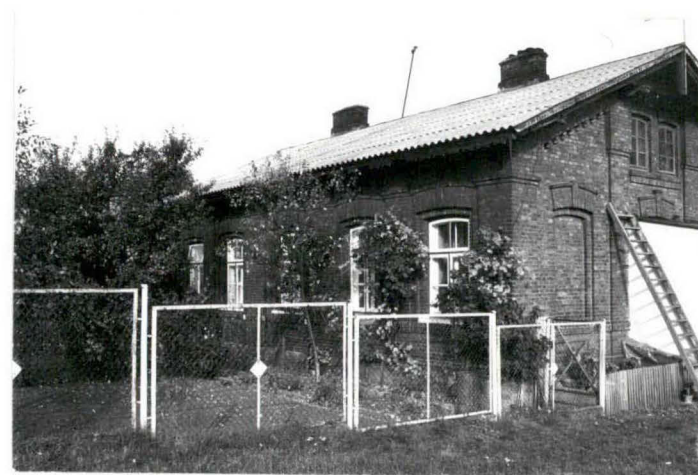
1. Nadproże nad głównym wejściem. Widoczne profilowane belki, neg. 500/571/2.
2. Dekoracje snycerskie w szczycie ściany wschodniej, neg. 500/569/6.
3. Listwa dekoracyjna osłaniająca czola belek, neg. 500/571/3.

Wkładkę założył: mgr inż. Jerzy A. Baliński, 2 sierpień 1995 r.

Miejsce przechowywania negatywów: BSIDZT S. Januszewski



4. Elewacja wschodnia, neg. 500/589/1.



5. Widok od płd. wschodu, neg. 500/589/2.



6. Wolica budynek mieszkalny kolejowy (nr 163) elewacja południowa, neg. 500/571/5.



7. Wolica budynek kolejowy (nr 179) widok od płd wschodu, neg. 500/571/6.