

OŚRODEK DOKUMENTACJI
ZABYTEKÓW W WARSZAWIE
Karta Ewidencyjna Zabytków
Architektury i Budownictwa

A

B

C

D

E

F

G

H

I

J

K

L

Ł

M

N

O

P

R

S

T

U

V

W

X

Y

Z

Nr 299

1. Obiekt

DWÓR

2. Czas powstania

1630-57 r., po 1920 i
1939-44 r.

3. Miejscowość

PODZAMCZE CHĘCIŃSKIE

cz. wsi STAROCHĘCINY

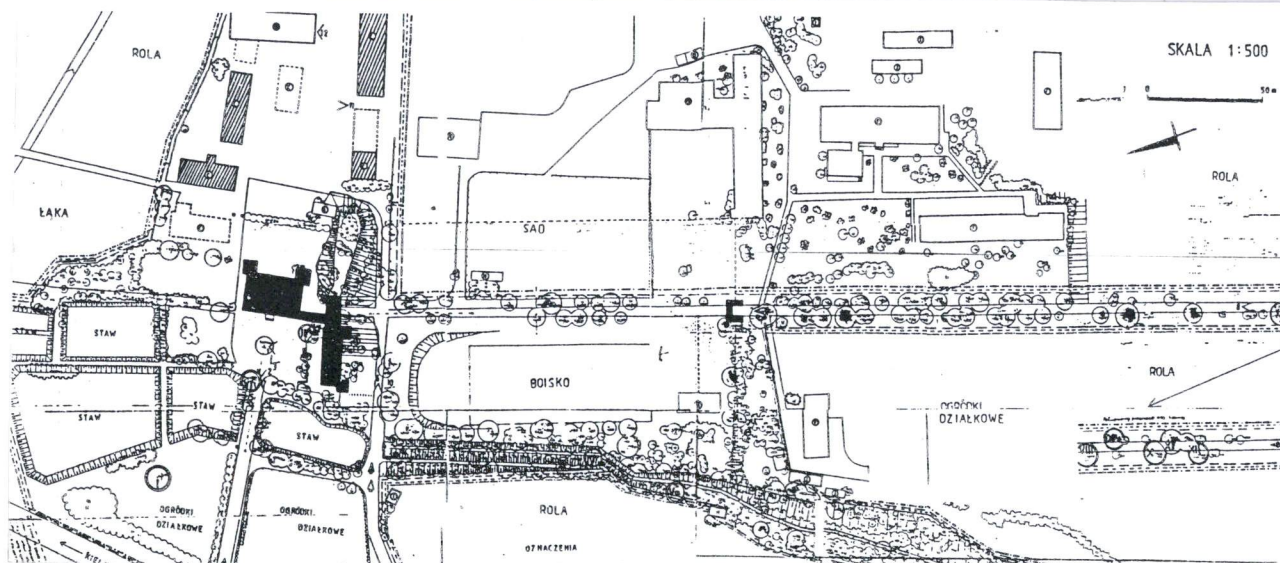
Zdjęcia, plan sytuacyjny, rzuty

Dwór, elewacja frontowa



Usytuowanie dworu, oficyny i bramy; wg. mapy sytuacyjnej U. Ciosek,

Podzamcze Chęcińskie, Katalog parków.



4. Adres

Podzamcze Chęcińskie Nr 45, 26-060
Chęciny

Nr dz. 137

5. Przynależność administracyjna

województwo świętokrzyskie
powiat kielecki
gmina Chęciny

6. Poprzednie nazwy miejscowości

-

7. Przynależność administracyjna
przed 1999 r.

województwo kieleckie

8. Właściciel i jego adres

Skarb Państwa reprezentowany przez
Starostwo Powiatowe w Kielcach, al.
IX Wieków Kielc 3, 25-516 Kielce

9. Użytkownik i jego adres

Zespół Szkół Nr 7 Centrum
Kształcenia Ustawicznego im J. III
Sobieskiego, Podzamcze Nr 45

10. Rejestr zabytków

Nr 297

data 15.06.1967 r.

12. Autorzy, historia obiektu, określenie stylu

Dwór starościński wybudowany w latach 1630-57, z fundacji Jana Branickiego, starosty chęcińskiego - po zniszczeniu zamku w Chęcinach, w miejscu istniejącego już folwarku w Podzamczu. W lustracjach dóbr królewskich z lat 1960-64 opis nowopowstałego budynku : "Ten dwór i folwark nowo wystawiony sumptem i kosztem JMP starosty, z przyjazdu od zamku chencinskiego nad sadzawką, do którego na wejściu w sieni drzwi stolarską robotą na zawiasach żelaznych. Z wejścia po prawej ręce pokój zaczęto malowany do wierzchu, spód tarcicami położony. W tym pokoju komin z ciosanego dzierstwowego kamienia wystawiony, w nim okien dwie. Przy tym pokoju komnata nowa, z tej izba stołowa, w której piec i komin murowany. Przy tej izbie komnata, z izbey stołowej wyszedzsy w prawo jest izba, przy niej komnata z izbą, zaś wyszedzsy wprost pobok komnata, z tej idąc od sadzawki jest pokój, pobok tego drugi, w którym piec i komin murowany. Podle tego, idąc ku podwórzcu nad sadzawkami pokój, w którym komin z dzierstwowego kamienia, w tym pokoju okien weneckich 3 wielkich, pobok nad sadzawkami ganek, w którym przy pokoju tym narożnym kapliczka. Wierch wielki nad tym wszystkim gmachem jednostajny pod gont nakryty z oknami 4. " Kolejny opis obiektu w lustracjach z roku 1789 : „ Pałacyk na najwyższym miejscu wymurowany, przykryciem konserwowany, o 2 kondygnacjach, pusty, spodem piwnice. Obok tegoż drugi pałacyk o 1 kondygnacji wymurowany, mieszkalny, w którym sień talka, pokoje po obydwóch stronach, narożniki, spodem piwnice.(...) Te pałacyki oblewa kanał." Budynek w ciągu XIX w. popadł w zaniechanie; w 2 poł XIX w.(wraz z całym założeniem) należał do generała Pawła Storożenki, który obiekty oddał w dzierżawę żydowskiej rodzinie Kaminerów. Dwór wykorzystywany jako spichlerz. Przed przebudową był to budynek dwukondygnacyjny, z centralną sienią w parterze i dwiema salami po bokach; na piętrze - układ pomieszczeń powtórzony;

c.d. wkładka nr 1

13. Opis (sytuacja, materiał i konstrukcja, rzut, bryła, elewacje, dach, wnętrze, wyposażenie, instalacje)

SYTUACJA : usytuowany na niewielkiej platformie znacznego wyniesienia w stosunku do otaczającego terenu; od strony południowej (elewacja tylna) stok wzmocniony 3 tarasowymi murkami oporowymi; od strony fasady mur oporowy z kamienia łamanego; ze schodami 2-biegowymi z metalową barierką, prowadzącymi do wejścia głównego dworu. Elewacja frontowa zwrócona na północ (pn.-wsch). Od zachodu oficyna połączona z dworem przejściem korytarzowym. Budynki usytuowane prostopadle wobec siebie. Na tyłach dworu - droga dojazdowa do Zespołu Szkół; od północy - kompleks stawów. Wejście do piwnicy - poza budynkiem, od strony północnej, w murze oporowym.

MATERIAŁ I KONSTRUKCJA : murowany z kamienia łamanego (budynek dworu) i cegły (łącznik oraz przybudówka). Obustronnie tynkowany. Dwukondygnacyjny, z poddaszem zaadaptowanym do funkcji użytkowej; częściowo podpiwniczony. Na parterze pomieszczenia sklepione kolebką z lunetami - o formie zbliżonej do sklepienia krzyżowego. W alkierzach i przybudówce wschodniej - płaskie stropy z sufitem; na piętrze w 3 salach stropy drewniane belkowe, nie tynkowane, oraz w pomieszczeniach bocznych płaskie z sufitem. Na poddaszu - płaskie z sufitem. W piwnicy - sklepienie kolebkowe, z kamienia łamanego, nie tynkowane. Więźba drewniana krokwiowo-jętkowa. Dach 4-spadowy, z oknami połaciowymi (powiekowymi), oraz lukarną w połaci zachodniej nakrytą daszkiem 3-spadowym. Pokrycie dachowe z dachówki ceramicznej. 2 ozdobne obramienia okien (fasada - z czerwonego marmuru, elewacja tylna - z piaskowca), nie tynkowane, podobnie piaskowcowy portal wewnątrz budynku. Schody wewnętrzne - na piętro dwubiegowe, wyłożone płytami kamiennymi. Stolarka okienna drewniana; okna dwuskrzydłowe, skrzydło dzielone poziomymi szprosami na 4 kwatery. Drzwi główne drewniane, dwuskrzydłowe, prostokątne, z półkolistym przeszklonym nadświetlem. Podłogi na parterze zdjęte- wylewka betonowa, na piętrze parkiet.

RZUT : budynek na planie prostokąta, z alkierzami dostawionymi do elewacji tylnej, na skrajach. Parter 1-traktowy - ciąg 3 sklepionych sal (pierwsza od zachodu wtórnie podzielona), z przedsionkiem i klatką schodową od wschodu; piętro - układ powtórzony. W kondygnacji parteru do ściany wschodniej dobudowano prostokątną przybudówkę, o tej samej szerokości co budynek dworu, podzieloną ściankami działowymi (pomieszczenia sanitarne).

BRYŁA : prostokątny budynek dwukondygnacyjny, z 2-kondygnacyjnymi czworobocznymi alkierzami przy elewacji południowej; o równej wysokości. Korpus nakryty 4-spadowym dachem, z lukarną w połaci zachodniej nakrytą 3-spadowym daszkiem. Ryzality - również 4-spadowe dachy, sięgające ok. poł. wysokości dachu korpusu głównego.

ELEWACJE : zwieńczone gzymsem przebiegającym na tej samej wysokości.

Fasada dwukondygnacyjna, 5-osiowa; na osi środkowej wejście półkoliście zamknięte, w obramieniu z listwy żłobionej płytkami uskokami. Okna prostokątne, w obramieniu w formie płaskiej listwy. Skrajne okna parteru i piętra usytuowane na różnych osiach (nieregularnie w parterze). W drugiej kondygnacji na osi środkowej porte-fenetre w ozdobnym marmurowym wczesnobarokowym obramieniu w formie płytko rzeźbionych, zdwojonych profilowanych ościeży, uskokowym zwieńczeniu, z herbem na osi w partii nadproża i z gzymsem nadokiennym - w formie zdwojonego belkowania.

c.d. wkładka nr 1

14. Kubatura ~2544 m ³	15. Powierzchnia użytkowa ~ 318 m ²	16. Przeznaczenie pierwotne mieszkalne - dwór	17. Użytkowanie obecne nieużytkowany - pustostan
18. Prace budowlane i konserwatorskie, ich przebieg i dokumentacja - 1965 r. położono nowe tynki wapienno-cementowe na elewacji południowej, wyreperowano tynki na pozostałych, naprawiono strop drewniany na poddaszu od strony południowej, wykonano impregnację; wymieniono stolarkę drzwiową i okienną, wyremontowano instalację elektryczną. - Ok. 2000 r. rozpoczęto remont wewnątrz – w celu przystosowania pomieszczeń dla celów szkolnych, nie uzgodniony ze Świętokrzyskim Wojewódzkim Konserwatorem Zabytków – prace zostały przerwane.		19. Stan zachowania (fundamenty, ściany zewnętrzne, ściany wewnętrzne, sklepienia, stropy, konstrukcje dachowe, pokrycie dachu, wyposażenie i instalacje) Stan do remontu kapitalnego; nieszczelne pokrycie dachowe, elementy więźby dachowej – do wymiany, zawilgocone, miejscami wypróchniałe; zużyte i niekompletne obróbki blacharskie, stropy na poddaszu – zawilgocone; drewniane belkowe stropy na 1-piętrze w stanie dobrym. Instalacje częściowo zdekompletowane (c.o. i wod.-kan), budynek nie ogrzewany. Tynki wewnątrz na parterze częściowo skute. Stolarka okienna i drzwiowa nieszczelna, zniszczona.	
20. Najpilniejsze postulaty konserwatorskie Znalezienie użytkownika i funkcji zgodnej z zabytkowym charakterem obiektu. Wykonanie remontu kapitalnego budynku – wymiana więźby dachowej, pokrycia, rynien i rur spustowych, wymiana tynków zewnętrznych i wewnętrznych, wymiana instalacji, wymiana stolarki okiennej i drzwiowej.			

<p>21. Akta archiwalne (rodzaj akt, numer i miejsce przechowywania)</p> <p>Akta Dyrekcji Ubezpieczeń, sygn 251, Archiwum Państwowe w Kielcach</p>	<p>24. Uwagi różne</p>
<p>22. Bibliografia</p> <p>U. Ciosek, Katalog parków woj. kieleckie gm. Chęciny; Kielce 1994, msp; Inwentaryzacja konserwatorska bramy triumfalnej; PKZ Kielce, 1974, msp.; Katalog zabytków sztuki w Polsce, T. III, woj. Kieleckie, z. 4, powiat kielecki; Warszawa 1957; Lustracja województwa sandomierskiego 1660-1664, część I, Kraków 1971; Lustracja województwa sandomierskiego 1789, część I, Kraków 1965; M. Rawita-Witanowski, Dawny powiat chęciński, Kielce 2001</p>	<p>25. Opracowała Grażyna Mętkowska, październik 2004 r</p> <p>Tekst Grażyna Mętkowska październik 2004 r</p> <p>Plany, rysunki Grażyna Mętkowska październik 2004 r</p> <p>Zdjęcia fotogr Grażyna Mętkowska październik 2004 r</p> <p>Miejsce przechowywania negatywów WUOZ Kielce, ul. Zamkowa 5</p> <p><i>Karta po wypełnieniu podlega ochronie na podstawie przepisów prawa autorskiego.</i></p>
<p>23. Źródła ikonograficzne i fotografie (rodzaj, miejsce przechowywania, sygnatury)</p>	<p>26. Adnotacje o inspekcjach, informacje o zmianach (data, nazwisko wypełniającego)</p> <p>27. Załączniki</p> <p>załączników 3</p>

1. Miejscowość PODZAMCZE CHĘCIŃSKIE	5. Obiekt (nazwa jak w karcie) DWÓR	6. Zawartość wkładki (nazwa obiektu lub materiału uzupełniającego) cd. pkt. 12 i 13
2. Gmina CHĘCINY		
3. Powiat KIELECKI		
4. Województwo ŚWIĘTOKRZYSKIE		

cd. pkt. 12

z alkierzami; 4 oknami i balkonem kamiennym na piętrze - od frontu. Otwory okienne i drzwiowe w ozdobnych obramieniach z marmuru i piaskowca; z herbem fundatora Gryf. Przebudowa budynku nastąpiła po 1920 r. i w latach 1939-44. M.in. dwór został połączony z oficyną nadwieszonym przejściem.

c.d. pkt 13

W partii dachu dwa symetrycznie usytuowane okna połaciowe.

Elewacja tylna - południowa; dwukondygnacyjna, flankowana dwoma silnie wysuniętymi ku przodowi alkierzami; z wysuniętą połacią dachową, tworzącą dość głęboki okap podparty kroksztynami. Parter - 3 osiowy; okna prostokątne, rozmieszczone regularnie w części środkowej elewacji. Na osi środkowej porte-fenetre w ozdobnym kamiennym obramieniu w formie zdwojonych profilowanych ościeży i uskokowego nadproża, w którym herb na osi. Okna po bokach w obramieniu w formie żłobkowanej listwy. Piętro - 4-osiowe, przeprute prostokątnymi oknami w typie porte-fenetre, w obramieniach z płaskiej listwy. W partii dachu dwa okienka połaciowe - powiekowe, umieszczone symetrycznie. Elewacje pd. alkierzy 1-osiowe, dwukondygnacyjne, z mniejszymi oknami w 1-ej kondygnacji. W zachodnim - w partii przyziemia w ścianie wschodniej prostokątny otwór drzwiowy; we wschodnim - ściana zachodnia przepruta w 2-iej kondygnacji prostokątnym oknem, wschodnia ślepa.

Elewacja zachodnia - pozbawiona wystroju architektonicznego; tworzy ją ściana boczna korpusu głównego - w której w partii przyziemia prostokątny otwór drzwiowy, oraz wysunięty ku przodowi południowy narożny alkierz, którego elewacja zachodnia 2-kondygnacyjna, 1-osiowa; z małym prostokątnym oknem w 1-kondygnacji, większym w drugiej. Ściana północna ślepa. W partii dachu korpusu prosto zamknięta lukarna z 3-spadowym daszkiem.

Elewacja wschodnia : przysłonięta przybudówką z arkadowym przejściem.

WNĘTRZE : pierwotny układ kompozycyjny czytelny. Okna osadzone we wnękach zamkniętych łukiem odcinkowym. W parterze 1-traktowy ciąg sal sklepionych kolebką z lunetami; pierwsza od zachodu - 2-przęsłowa, wtórnie przedzielona na dwa pomieszczenia ścianką działową (oddzielając przęślę); z niej przy narożniku zachodnim wejście do pomieszczenia w alkierzu adaptowane do potrzeb sanitarnych. W centrum budynku, z wejściem na osi dawna sień, 3-przęsłowa, z węższym pierwszym przęsłem od wschodu, skomunikowana z salą zachodnią wejściem, w którym osadzony portal wczesnobarokowy, płytko rzeźbiony, w formie ościeży i nadproża obramionych dwoma ćwierćwałkami, z uskokiem w partii nadproża i zwieńczony prostym gzymsem. Od wschodu sala 2-przęsłowa, do której wejście ze sklepionego przedsionka z klatką schodową od wschodu. Ściana wschodnia przepruta przejściem arkadowym i skomunikowana z przybudówką wschodnią, w której pomieszczenia sanitarne; oraz prostopadle korytarzem łącznika z oficyną. Piętro powtarza trójdzielny układ sal parteru - z przejściami na osi, z klatką schodową i wydzielonymi wtórnie pomieszczeniami nad przedsionkiem.

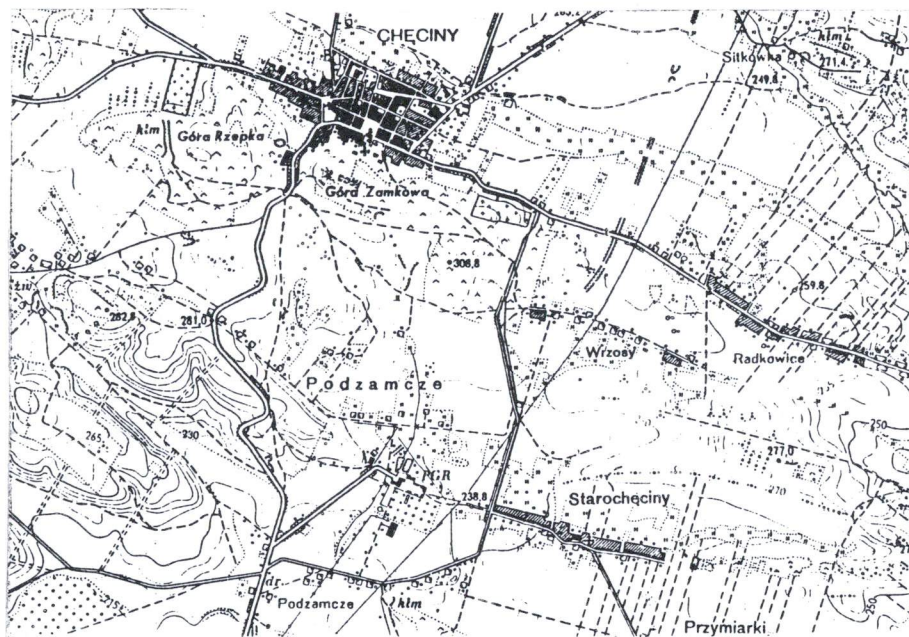
WYPOSAŻENIE : wewnątrz zachowany portal barokowy; na zewnątrz w elewacji pn. i pd. – 2 obramienia okienne.

INSTALACJE : elektryczna, wod.-kan., c.o. – niekompletne, odgromowa.

Wkładkę założyła Grażyna Mętkowska



Wnętrze, dawna sień



Plan orientacyjny w skali 1:50.000



Obramienie okienne, elewacja tylna

1. Miejscowość Podzamcze Chęcińskie	2. Obiekt (nazwa jak w karcie) Dwór	3. Zawartość wkładki (nazwa obiektu lub materiału uzupełniającego) fot.
---	---	---



Obramienie okienne, elewacja frontowa dworu



Widok na sklepienie, sala przy klatce schodowej



Portal do dawnej sieni

Wkładkę założył: **Grażyna Mętkowska**
(imię, nazwisko, data)

Miejsce przechowywania negatywów:

© ODZ_001



Widok na dwór od strony zachodniej



Przybudówka na przedłużeniu dworu

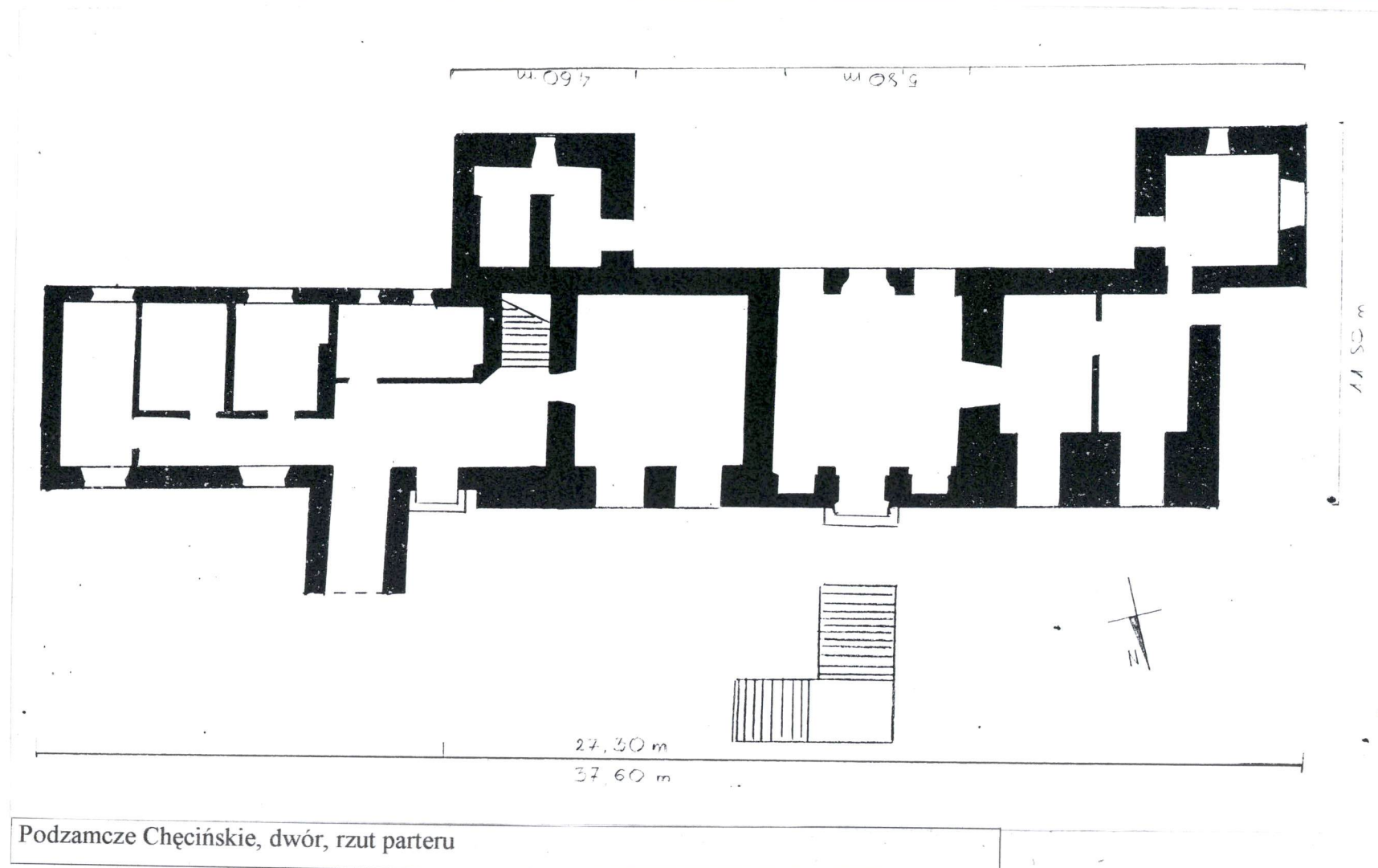


Dwór z oficyną od strony podjazdu



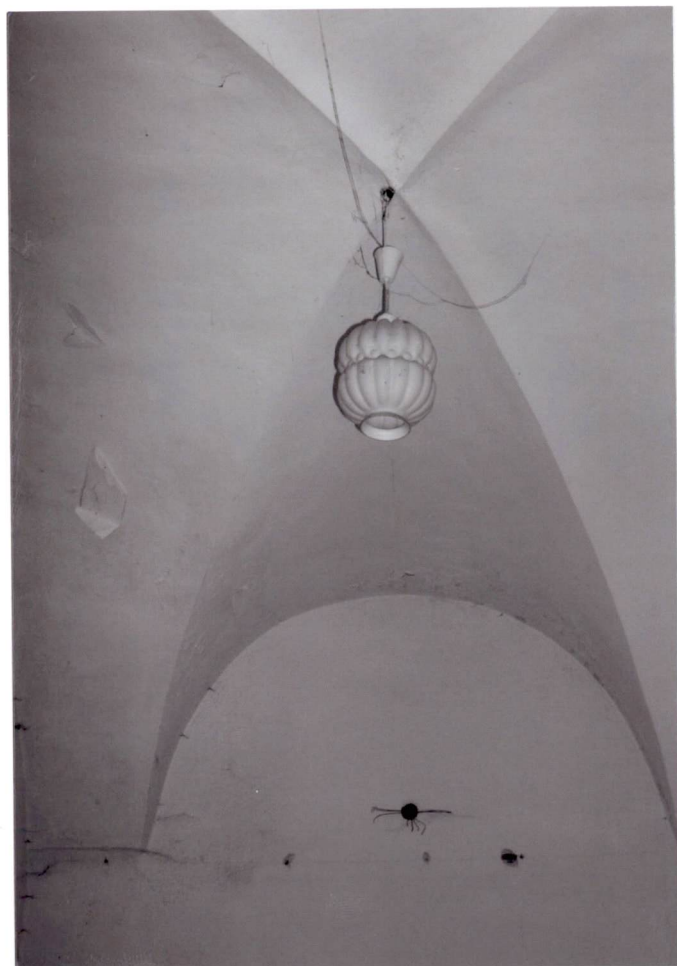
Dwór, widok od strony drogi dojazdowej

1. Miejscowość	2. Obiekt (nazwa jak w karcie)	3. Zawartość wkładki (nazwa obiektu lub materiału uzupełniającego)
Podzamcze Chęcińskie	dwór	rzut, fot.



Wkładkę założył: Grażyna Mętkowska
(imię, nazwisko, data)

Miejsce przechowywania negatywów:



Widok na sklepienie, sala zachodnia