

A B C D E F G H I J K L Ł M N O P R S T U V W X Y Z

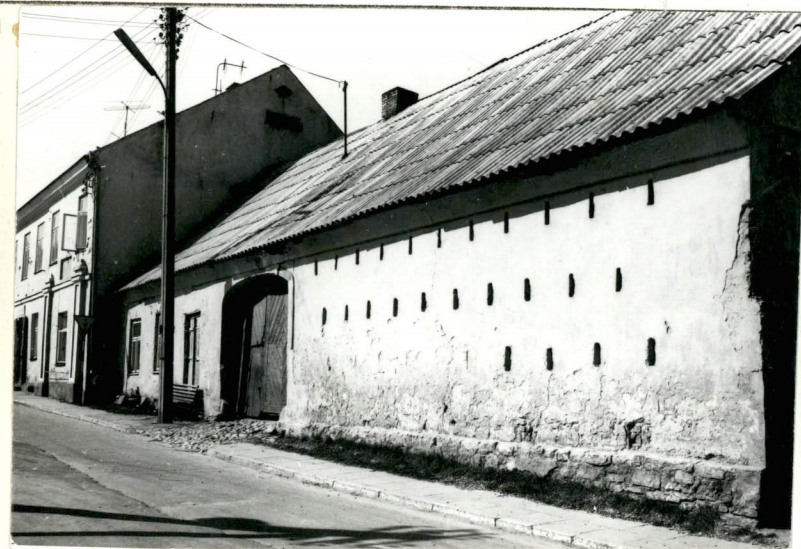
Nr 292  
ŚWIĘTOKRZYSKIE

1. Obiekt

BUDYNEK MIESZKALNO-GOSPODARCZY

2. Czas powstania  
pocz. XIX w.

3. Miejscowość  
CHĘCINY



ELEWACJA WSCH.



ELEWACJA ZACH

4. Adres  
Pl. Żeromskiego 8  
nr hipoteczny

5. Przynależność administracyjna  
województwo kieleckie  
gmina Chęciny

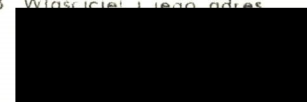
pow. Mielce

6. Poprzednie nazwy miejscowości

7. Przynależność administracyjna  
przed 1 VI 1975

województwo kieleckie  
powiat Kielce

8. Właściciel i jego adres



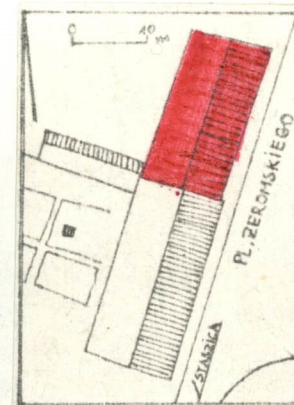
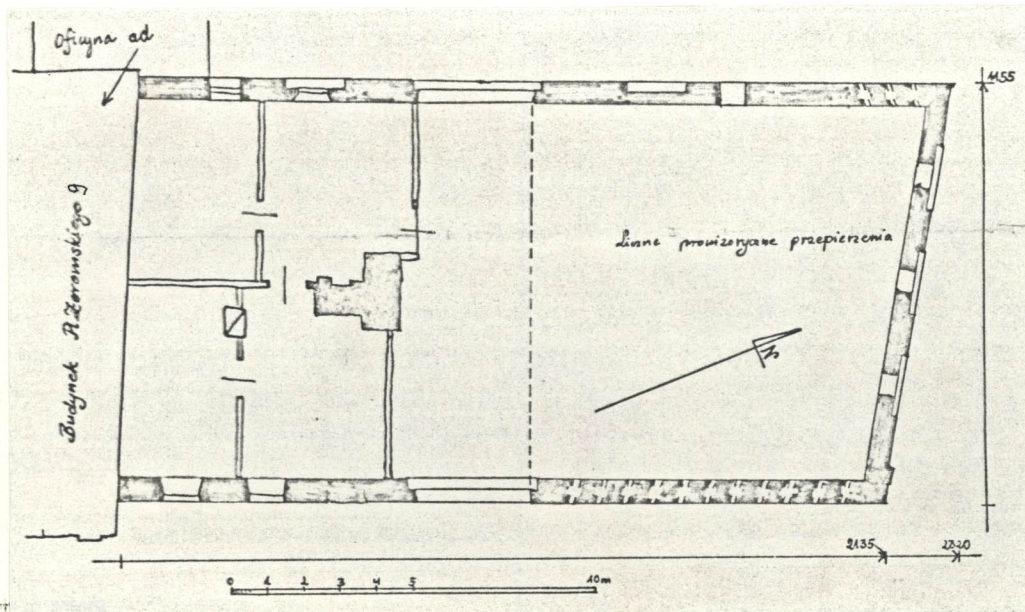
9. Użytkownik i jego adres

J.W.

10. Rejestr zabytków

Nr 1084

data 7.11.1990





Wzniesiony przed 1826 rokiem jako budynek gospodarczy należący do posesji będącej własnością dyrektora więzienia, a wydzielonej z dawnych ogrodów klasztoru franciszkanów. Budynek główny tej posesji obecnie nie istnieje.

W 1847 r. przebudowany przez Józefa Sokółowskiego na zajazd wraz ze stajnią, izbą rybników i 2-ma pokojami dla gości.

Położony w pd. części miasta. Kalenicowo w pn. części <sup>zach.</sup> pierzei pl. Żeromskiego dowiązując, z nieznacznym cofnięciem fasady, od pd. do budynku nr 9. Wypełnia pd.-wsch. naroże dużego ogrodu. Ogrodzenie z siatki żelaznej na podmurówce.

Na fundamencie i podmurówce z miejscowego łomu kamiennego częściowo dociosowanego; murowany z takiegoż budulca z incydentalnym użyciem cegły. Otynkowany. Ścianki działowe w części mieszkalnej zrębowo/sumikowo-łatkowe, w części gospodarczej przepierzenia deskowe na szkielecie z drągów. Stropy nad piwnicami oraz częścią mieszkalną belkowe. Więźba dachowa krokwiowo-jętkowa z płatwiami na stolcach stojących, dodatkowo stężana zastrzałami wiążącymi jęty ze słupami i tramami. W pomieszczeniach mieszkalnych podłogi białe, w sieni przejazdowej bruk, w części gospodarczej bite w glinie klepisko. Dach pokryty płytami eternitu falistego /pierwotnie do 1981 r. - gontem/.

Na planie trapezu /23:11,5/ dowiązanego do ściany pn. budynku nr 9, z wyraźnie skośną ku pn.-zach. ścianą pn. Z sienią przejazdową nieznacznie przesuniętą ku pd. Część pd. /mieszkalna/ dwutraktowa, dwupasmowa, część pn. jednoprzestrzenna, wtórnie podzielona przepierzeniami. Piecowisko w pn. węźle ścian działowych.

Na niskiej podmurówce widocznej w części pn., parterowy. Nakryty dachem dwuspadowym.

Pomieszczenia części mieszkalnej nieznacznie wyniesione ponad poziom sieni. Więźba dachowa otwarta nad strychem, sienią i częścią gospodarczą.

Elewacje zach. i wsch. z centralnym przejazdem bramnym zamkniętym łukiem koszowym, we wsch. obwiedzionym opaską wyrobioną w tynku, zwieńczone gzymsem podokapowym o profilu bardzo wydatnego ówierćkółka wyprowadzonego z usku. W elewacji wsch. część pd. trójosiowa z czego w osi pn. drzwi obecnie ślepe; część pn. z trzema rzędami pionowych szczelin wentylacyjnych z czego ok. 2/3 dolnego rzędu od pd. zamurowanych. W elewacji zach., w jej części pd. dwie osie, z czego w pn. w płycinie zamkniętej łukiem odcinkowym okno prostokątne, zaś w pd. także, przytykające do ściany oficyny okno; w jej części pn. kolejno ku pn.: płycina prostokątna zamknięta łukiem odcinkowym, mały prostokąt leżący okienka oraz pionowe szczeliny wentylacyjne. Elewacja pn. w przyziemiu trójosiowa; w osiach prostokątne płyciny zamknięte łukiem odcinkowym, w których u dołu małe prostokątne leżące okienka, powyżej zaś pary szczelin wentylacyjnych. W polu szczytowym, oddzielonym nieznaczną odsadzką, w pięciu rzędach szczeliny wentylacyjne odpowiednio po 5, 4, ..., 1.

Wrota w bramach spongewe, obijane deskami w rąb, grubymi ćwiekami wzdłuż szwów, z furtkami w skrzydłach pd. Drzwi ramowo-płycinowe we wnętrzach, spongewe oblachowane w elewacji wsch. Okna krosnowe, dwuskrzydłowe, 8-polowe w elewacji zach., krosnowe ze ślemieniem i oberluftem w elewacji wsch.

Instalacja elektryczna.



<p>14. Kubatura</p> <p>ok. 700 m<sup>3</sup></p>	<p>15. Powierzchnia użytkowa</p> <p>245 m<sup>2</sup></p>	<p>16. Przeznaczenie pierwotne</p> <p><u>gospodarczo-mieszkalny</u></p>	<p>17. Użytkowanie obecne</p> <p>mieszkalno-gospodarczy</p>
<p>18. Prace budowlane i konserwatorskie, ich przebieg i dokumentacja</p>		<p>19. stan zachowania (fundamenty, ściany zewnętrzne, ściany wewnętrzne, sklepienia, stropy, konstrukcje dachowe, pokrycie dachu, wyposażenie i instalacje)</p> <p>Ściany magistralne zachowane dostatecznie z drobnymi ubytkami, liczne ubytki w tynku, zwłaszcza w elewacji zach. Osłabiona więźba oraz stropy i ściany działowe. Mocno zużyta stolarka. Szpecące ogrodzenie posesji, zaniedbany ogród.</p>	
		<p>20. Najpilniejsze postulaty konserwatorskie</p> <p>Zabezpieczyć formę budynku przed dalszymi przekształceniami. Uchronić posesję przed zabudową.</p>	

21. Akta archiwalne (rodzaj akt, numer i miejsce przechowywania)

WAP Kielce, RGR sygn 3092

AGAD, KRŚW sygn. 2268, 2276

22. Bibliografia

1. K. Dumala, Kogadnienie przywrócenie i wykrywanie wartości zabytkowych  
Chęciny, w: VII wieków Chęciny, Kielce 1976

2. E. Pustota-Korłowska, Chęciny - zabudowa ulic miasta, mps PK2 (w oprac.)

23. Źródła ikonograficzne i fotogramalia (rodzaj, miejsce przechowywania, sygnatury)

Plan przyziemia 1:100, E. Bergman, PKZ W-wa, 1981 r.

24. Uwagi różne

25. Opracował

tekst

plany, rysunki

zdjęcia fotogr.

miejsce przechowywania negatywów

Karta po wypełnieniu podlega ochronie na podstawie przepisów prawa autorskiego

26. Adnotacje o inspekcjach, informacje o zmianach (daty, imiona i nazwiska wypełniających)

27. Załączniki

Wkładka nr 1 dot. pkt 11



1. Miejscowość

CHĘCINY

2. Obiekt (nazwa jak w karcie)

Dom pl. Żeromskiego 8

3. Zawartość wkładki (nazwa obiektu lub materiału uzupełniającego)

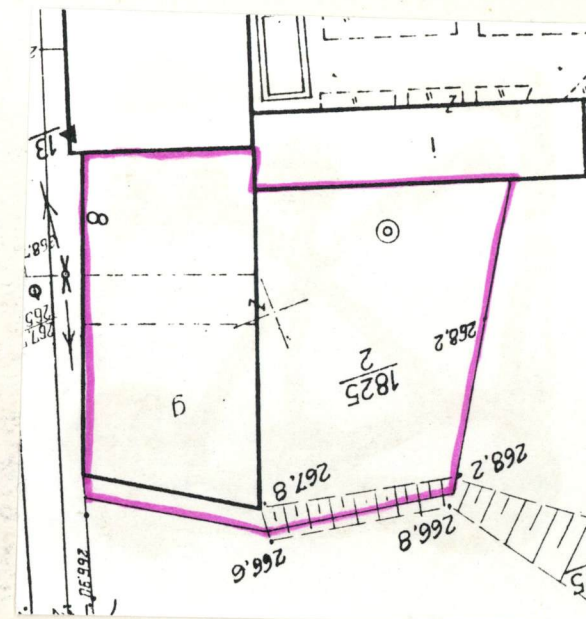
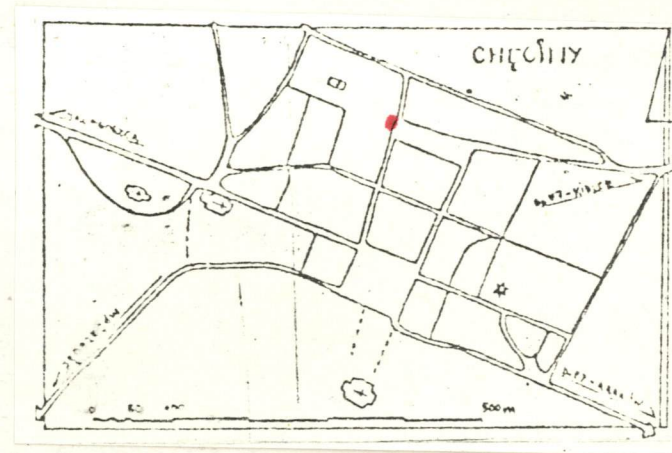
dotyczy pkt.11



SZCZYT PN.



BRAMA W ELEWACJI WSCH.



Wkładkę założył: Sławomir Parfianowicz, XII/1983  
(imię, nazwisko, data)

Miejsce przechowywania negatywów: BDZ Kielce

Wzór ODZ 1978 r.