

A B C D E F G H I J K L Ł M N O P R S T U V W X Y Z

Nr 289

ŚWIĘTOKRZYSKIE

1 Obiekt

DOM

/d. kościół św. Mikołaja?/

2 Czas powstania

XVI w./?/,
XIX w., XX w.

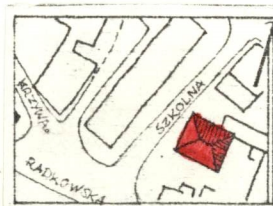
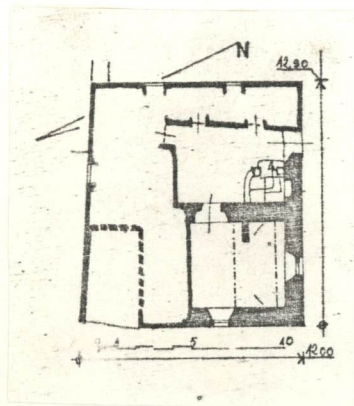
3 Miejscowość

CHĘCINY

11 Zdjęcia (zrzuć, przekrój, sytuacja, orientacja)



Widok od pd.



Elevacja pd.

4 Adres

ul. Szkolna 2

nr hipoteczny

5 Przynależność administracyjna

województwo kieleckie

gmina Chęciny

pow. kielecki

6 Poprzednie nazwy miejscowości

7 Przynależność administracyjna
przed 1 VI 1975

województwo kieleckie

powiat Kielce

8 Właściciel i jego adres



9 Użytkownik i jego adres

J.W.

10 Rejestr zabytków

Nr 1085

data 7.11.1990

Wzniesiony w kilku fazach począwszy od XVI w. Nie można wykluczyć, że nawiązując do wcześniejszej budowli. W obecnej postaci ukształtowany /dyspozycja funkcjonalna/ wXIX w. Rdzeniem budowli wydaje się być jej obecny pd.-zach. narożnik.

W dotychczasowym stanie wiedzy nie można ustalić pierwotnej funkcji budynku co jest interesującym problemem ze względu na położenie obiektu w kontekście układu miasta. Pierwotnie prawdopodobnie poza obwodem miasta ścisłego. /za płotem/.

Położony we wsch. części miasta, w świetle wsch. pierzei rynku ok. 220 m od jej lica. Szczytowo, lekko skośnie we wsch. pierzei biegnącej w kierunku pn.-wsch. ku pn. ul. Szkolnej, 15 m od jej wylotu na ul. Radkowską na znacznym spadku /ok. 2 m różnicy między najwyższą a najniższą nasadą ściany/ terenu opadającego wraz z biegiem ulicy, Wolnostojący, z szerokim przejazdem od pd. prowadzącym na podwórko, na wsch. i pd.-wsch. zamknięte od wsch. budynkiem nowego garażu od pn. pozostałościami grubego, wysokiego muru z łomu; od pd. płot i zabudowania sąsiedniej posesji; od pn. bezpośrednio przytyka grunt drugiej działki.

Murowany z łomu wapiennego i piaskowcowego. Otynkowany. Sklepienie kolebkowe w piwnicy. Stropy belkowe, częściowo z podsufitką. Więźba dachowa krokwiowo-jętkowa otwarta. Schodki drewniane policzkowe. Polepa w piwnicy. Podłogi białe. Dach pobity gontem uzupełnianym miejscami /głównie na krawędziach/ papą. Częściowo zachowana kamieniarka (portal w piwnicy).

W obrysie trapezu /12:13/. Dwutraktowy. W trakcie zach.: w części pd. izba; w części pn. dawne podcienie narożne zamurowane i przekształcone, dostępne szerokim wejściem z ulicy. W trakcie wsch.: wzdłuż ściany wsch. wąskie, podzielone na dwie części pasmo; od pn. pomieszczenie prostokątne; pozostała pd.-zach. część zajmuje obszerna otwarta na strych sieni, w której pd.-zach. narożu wejście z piwnicy.

Bryła skutkiem zróżnicowania poziomów użytkowych wnętrza od strony wsch. nieco wyższa niż parterowa rosnąca ku pn. do piętra. Budynek podpiwniczony w narożu pd.-zach. Nieco wyższy poziom pasma pn. a następnie jeszcze wyżej zasadniczy poziom użytkowy. Pomieszczenia pn. i wsch. w trakcie wsch. piętrowe - piętro dostępne z galeryjki w sieni.

Elewacja zach. z dużymi prostokątnymi drzwiami w narożu pn. oraz oknem w centrum pozostałej części. Elewacja pd. dwuosiowa z drzwiami w osi wsch. oraz prostokątnym oknem w zach., ponad którym wąska, prostokątna, pozioma odkrywka górnej listwy profilowanej kamiennego obramienia, powyżej zaś profilowany prosty nadokiennik. Elewacja wsch. dołem dwu- górą trójosiowa o osiach niekoordynowanych. W przyziemiu dwa małe prostokątne okienka. W poziomie piętra, licząc od pd.: okno, leżący prostokąt zamknięty łukiem odcinkowym blendy oraz wąskie prostokątne okienko. W elewacji pn. małe prostokątne okienko w poziomie właściwym poziomowi użytkowemu dawnego podcienia.

Częściowo stare drzwi ramowo-płycinowe i okna krosnowe oraz okienka ramiakowe.

Instalacja elektryczna.

21. Akta archiwalne (rodzaj akt, numer i miejsce przechowywania)

22. Bibliografia

KZSzP, III, 4, S. 21.

M. Barbasiewicz, J. Kubiak, Chęciny. Studium hist. urbanistyczne, Wa-wa 1981, mps PKZ

E. Pustola-Kozłowska, Chęciny-zabudowa ulic miasta, Wa-wa 1985, mps PKZ

23. Źródła ikonograficzne i fotografia (rodzaj, miejsce przechowywania, sygnatury)

Rzut 1:100, E. Bergman, 1981, WKZ Kielce.

Fotografie w A. Bartczakowa, M. Kozińska, Chęciny, studium urbanist., 1957, mps PKZ

24. Uwagi różne

Założono wkładkę nr 1 dotyczącą pkt 11.

25. Opracował

tekst

imię, nazwisko, data, podpis
plan, rysunki Sławomir Parfianowicz, 1983

imię, nazwisko, data, podpis
zdjęcia fotogr. Krystyna Kowalska, 1981 / S. Parfianowicz, 1983

imię, nazwisko, data, podpis
miejsce przechowywania negatywów PP PKZ O/W-wa / BDZ Kielce

Karta po wypełnieniu podlega ochronie na podstawie przepisów prawa autorskiego

26. Adnotacje o inspekcjach, informacje o zmianach (daty, imiona i nazwiska wypełniających)

27. Załączniki

1. Miejscowość

CHĘCINY

2. Obiekt (nazwa jak w karcie)

Dom ul. Szkolna 2

3. Zawartość wkładki (nazwa obiektu lub materiału uzupełniającego)

dotyczy pkt.11

~~wkładka nr 11~~

Elewacja zach.



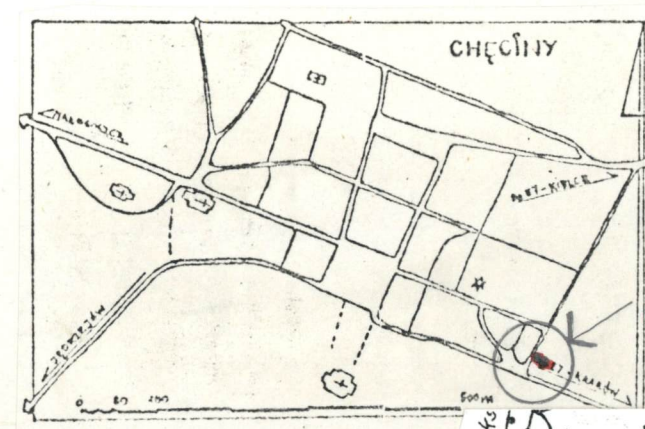
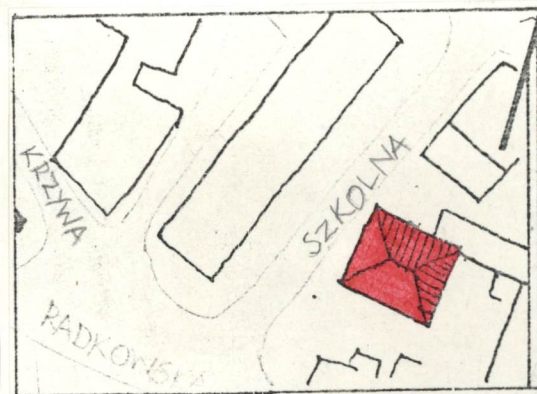
Elewacja pn.



Elewacja wsch.



Fragm. muru od strony pn.



Wkładkę założył: Sławomir Parfianowicz, XI/1983
(Imię, nazwisko, data)

Miejsce przechowywania negatywów: BDZ Kielce

