

1. Obiekt 429/21

BUDYNEK DWORCA KOLEI WASKOTOROWEJ (JKD 22)

2. Czas powstania

1958

3. Miejscowosc

SEDZIEJOWICE

11. Bud. dworca od pld., neg. 400/993/10; Sytuacja. Orientacja: 1 : 100 000.

4. Adres

28-105 Sedziejowice 139

nr hipoteczny

5. Przynaleznosc administracyjna

wojewodztwo kieleckie

gmina Chmielnik

pow. WIELCE

6. Poprzednie nazwy miejscowosci

7. Przynaleznosc administracyjna  
przed 1 VI 1975

wojewodztwo kieleckie

powiat Busko

8. Wlasciciel i jego adres

Wschodnia Dyrekcja Okregowa Kolei  
Państwowych w Lublinie. Zarząd Kolei  
Dojazdowych, 22-101 Chełm,  
ul. Chopina 1, tel. 082/641-208

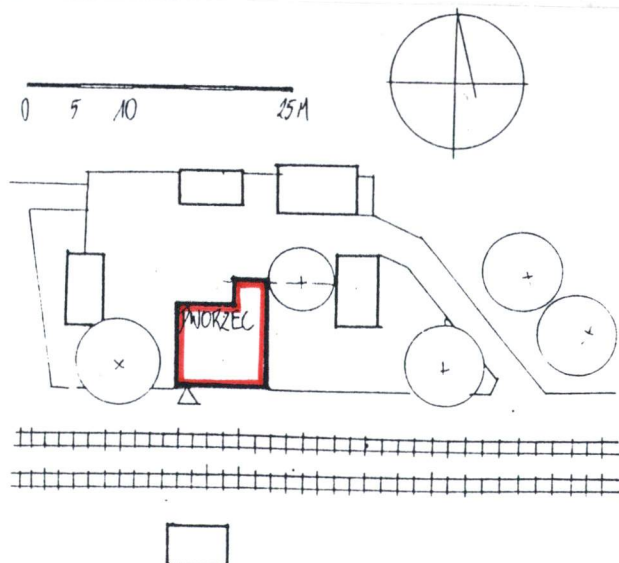
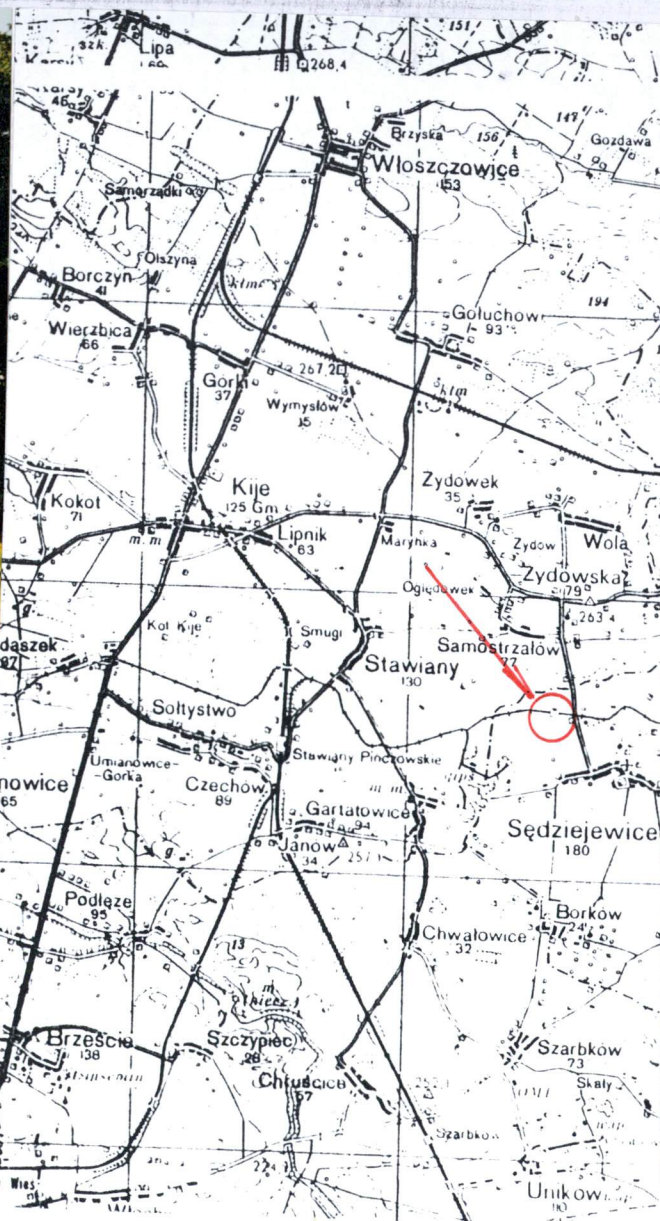
9. Uzytkownik i jego adres

Jędrzejowska Kolej Dojazdowa  
28-300 Jędrzejów, ul. Dojazd 1  
tel. 0-498/622-55

10. Rejestr zabytków

Nr A. 1185/1-5 data 31.04.1996r.

20.02.1995





## 12. Autorzy, historia obiektu, określenia stylu

Dzieje linii kolei wąskotorowej sięgają okresu I-szej wojny światowej. W początkowym okresie odcinek linii kolejowej prowadził z Jędrzejowa przez Sędziejowice do Bogorii. W okresie międzywojennym zbudowano drewniany budynek dworca który podczas II wojny światowej uległ zniszczeniu. W latach 1945 - 1958 r. funkcje dworca pełnił barak z blachy falistej. W 1958 r. oddano do użytku budynek dworca z mieszkaniem służbowym toromistrza. W 1991 r. zakończono eksploatację linii kolejowej i dworca.

Budynek opracowano w prostej, utylitarnej formie, nawiązując przy tym - w postaciach przetworzonych - do modelu małego dworca kolejowego kształtowanego od połowy lat 20-tych XX w. na linii Jędrzejowskiej Kolei Dojazdowej. Były to budynki parterowe o prostych bryłach, o stromych, często czterospadowych dachach, zwykle pozbawione bogatego detalu architektonicznego. Niepodpiwniczone, z gospodarczym poddaszem mieściły z reguły skromne mieszkanie i pomieszczenia służbowe z poczekalnią. Budynek stanowi przykład wykonany w konstrukcji murowanej z cegły, który w latach 50-tych XX w. wypierał drewniane budynki kolejowe, dominujące na trasie kolejki wąskotorowej od chwili jej powstania.

## 13. Opis ( sytuacja, materiał i konstrukcja, rzut, bryła, elewacje, wnętrze, wyposażenie, instalacje )

**Sytuacja.** Budynek dworca kolejki wąskotorowej znajduje się przy linii kolejowej Jędrzejów-Bogoria. Budynek wolnostojący poza wsią w odległości ok. 400 m. Od zabudowań wiejskich do dworca prowadzi droga polna. Budynek dworca odsunięty jest od linii torów na płn. - na odległość ok. 5 m. Na zapleczu budynku dworca usytuowano pomieszczenia gospodarcze (drewniane komórki, wolnostojące).

**Materiał.** Budynek posadowiony na fundamencie z kamienia wapiennego, związanego zaprawą cementowo-wapienną. Ściany nośne na zewnątrz pustak w barwie czerwonej, wewnątrz cegła ceramiczna pełna. Z cegły ceramicznej pełnej murowano również ściany działowe. Mury budynku są tynkowane obustronnie i kryte powłoką malarską. Strop nad przyziemiem betonowy wylewany na mokro, zbrojony prętem stalowym, wsparty na dwuteowniku stalowym. Sufit w przyziemiu tynkowany. Dach wykonano w konstrukcji drewnianej, krokwiowo-płatwiowy z 4 stolcami. Pokrycie dachu stanowi dachówka cementowa. Odwodnienie - rynny i rury spustowe wykonane są z blachy ocynkowanej. Posadzki przyziemia betonowe. W części mieszkalnej podłogi z desek kryte lenteksem. Komunikacja pionowa na użytkowe poddasze schodami drewnianymi, policzkowymi. Stolarka okienna drewniana dwu- i trójskrzydłowa, typu skrzynkowego - kryta białą farbą olejną. Drzwi drewniane jednoskrzydłowe, płycinowe, z nadświetlami - kryte brązową farbą olejną. Obróbki blacharskie, rynny i rury spustowe wykonano z blachy stalowej, ocynkowanej. Komin z cegły klinkierowej, nietynkowany.

**Plan.** Budynek na rzucie prostokątnym o bokach 9,6 x 8,4 m. Na parterze 2-pokojowe mieszkanie służbowe oraz poczekalnia dla podróżnych. Od strony płn. dobudówka pomieszczenia gospodarczego, murowana z cegły, kryta jednospadowym dachem drewnianym (odeskowanie, papa).

**Bryła.** Budynek jednokondygnacyjny, niepodpiwniczony, z użytkowym poddaszem. Nakryty 4-polaciowym stromym dachem.

**Elewacje.** Tynkowane. Elewacje kryte farbą elewacyjną koloru szarego. Parapety okienne wyprowadzone w tynku. Poza prostym, schodkowym gzymsiem koronującym obiekt pozbawiony detalu.

**Instalacje.** Odgromowa, elektryczna, telekomunikacyjna, grzewcza (piece węglowe).



<b>14. Kubatura</b>  ok. 220 m <sup>3</sup> .	<b>15. Powierzchnia użytkowa</b>  ok. 80 m <sup>2</sup> .	<b>16. Przeznaczenie pierwotne</b>  Budynek dworca kolejki wąskotorowej i mieszkanie służbowe toromistrza	<b>17. Użytkowanie obecne</b>  Mieszkanie zakładowe, poczekalnia zamieniona na magazyn lokatora.
<b>18. Prace budowlane i konserwatorskie</b>  W 1991 r. zakończono eksploatację linii kolejowej oraz budynku dworca. Ostatni remont kapitalny przeprowadzono w 1975 r. Wskutek niewłaściwego położenia nowego tynku (na stary tynk) a także ułożenia rynien na murze cegły muru ulegają korozji, niszczyje również tynk.		<b>19. Stan zachowania ( fundamenty, ściany zewnętrzne, ściany wewnętrzne, sklepienia, stropy, konstrukcje dachowe, pokrycie dachu, wyposażenie i instalacje )</b>  Budynek dworca jest w stanie sprawnym technicznym. Na ścianach zewnętrznych powstały pęknięcia wskutek osiadania fundamentu. Okno poczekalni ulega zniszczeniu brak zabezpieczeń (malowania i szyby ). Rynny i rury spustowe skorodowane. Ubytki tynku - wskutek uszkodzeń izolacji poziomej oraz niewłaściwego położenia rynien i rur spustowych.	
		<b>20. Najpilniejsze postulaty konserwatorskie</b>  Budowla prezentuje wartości historyczne, architektoniczne, krajobrazowe związane z dziejami linii kolei wąskotorowej. Rozwiązania architektoniczne budynku dworca stanowią przykład modelu budynku dworca kolei wąskotorowej, który powielano w latach 50-tych XX w. Obiekt dworca dopełnia typoszereg modelowych dworców kolei wąskotorowych z lat 20-tych, 30-tych i 50-tych pokazując przy tym proces przemiany architektury kolejowej na trasach Jędrzejowskiej Kolei Dojazdowej.  Obiekt kwalifikuje się do objęcia ochroną prawną - wpis do rejestru zabytków.  Utrzymać bryłę i elewacje budynku.  Odbudować izolację poziomą, wykonać nowe tynki, położyć nowe rury spustowe i rynny.  Prace remontowe i konserwacyjne prowadzić w uzgodnieniu z Wojewódzkim Konserwatorem Zabytków.	

21. Akta archiwalne ( rodzaj akt, numer i miejsce przechowywania )

24. Uwagi różne

patrz karta ewidencyjna Jędrzejowska Kolej Dojazdowa - zespół oraz karty obiektów tam wskazanych wykonane w 1994/95 r. w BSiDZT S. Januszewski

25. Opracował: Program komputerowy karty - Word for Windows - BSiDZT S. Januszewski

tekst mgr Andrzej Miniewicz, mgr inż. Jerzy A. Baliński, 2 sierpień 1995 r.

plany, rysunki mgr inż. arch. Artur Jakubowski i Anna Broniewska, 2 sierpień 1995 r.

zdjęcia fotogr. mgr Andrzej Miniewicz, 2 sierpień 1995 r.

miejsce przechowywania negatywów BSiDZT S. Januszewski

**KARTA PO WYPEŁNIENIU PODLEGA OCHRONIE NA PODSTAWIE PRZEPISÓW PRAWA AUTORSKIEGO !**

22. Bibliografia

26. Adnotacje o inspekcjach, informacje o zmianach ( daty, imiona i nazwiska wypełniających )

23. Źródła ikonograficzne i fotograficzne ( rodzaj, miejsce przechowywania, sygnatury )

27. Załączniki

1 - 2 - dokumentacja fotograficzna

3 - dokumentacja rysunkowa



1. Miejscowość

**SĘDZIEJOWICE**

2. Obiekt (JKD 22)

**BUD. DWORCA KOLEI  
WĄSKOTOROWEJ**

3. Zawartość wkładki ( nazwa obiektu lub materiału uzupełniającego )

dokumentacja fotograficzna



1. Widok dworca od pld.-zach., neg. 400/994/11

2. Dworzec od pln.-zach., neg. 400/994/12

3. Elewacja wsch., neg. 400/995/17

Wkładkę założył: mgr Andrzej Miniewicz, 2 sierpień 1995 r.

Miejsce przechowywania negatywów: BSIDZT S. Januszewski



1. Miejscowość <b>SĘDZIEJOWICE</b>	2. Obiekt (JKD 22) <b>BUD. DWORCA KOLEI WĄSKOTOROWEJ</b>	3. Zawartość wkładki ( nazwa obiektu lub materiału uzupełniającego ) dokumentacja fotograficzna (verte)
---------------------------------------	---	--



1. Dworzec od wsch., neg. 400/995/18
2. Elewacja płn., z przybudówką gospodarczą, neg. 400/994/13
3. Fragment elewacji płd. z uszkodzonym gzymsem koronującym mur i tynkiem, neg. 400/995/16

Wkładkę założył: mgr Andrzej Miniewicz, 2 sierpień 1995 r.

Miejsce przechowywania negatywów: BSiDZT S. Januszewski





4. Wnętrze poczekalni z drewnianym stropem, neg. 400/993/9



5. Komunikacja pionowa - wejście na poddasze, neg. 400/994/14

1. Miejscowość

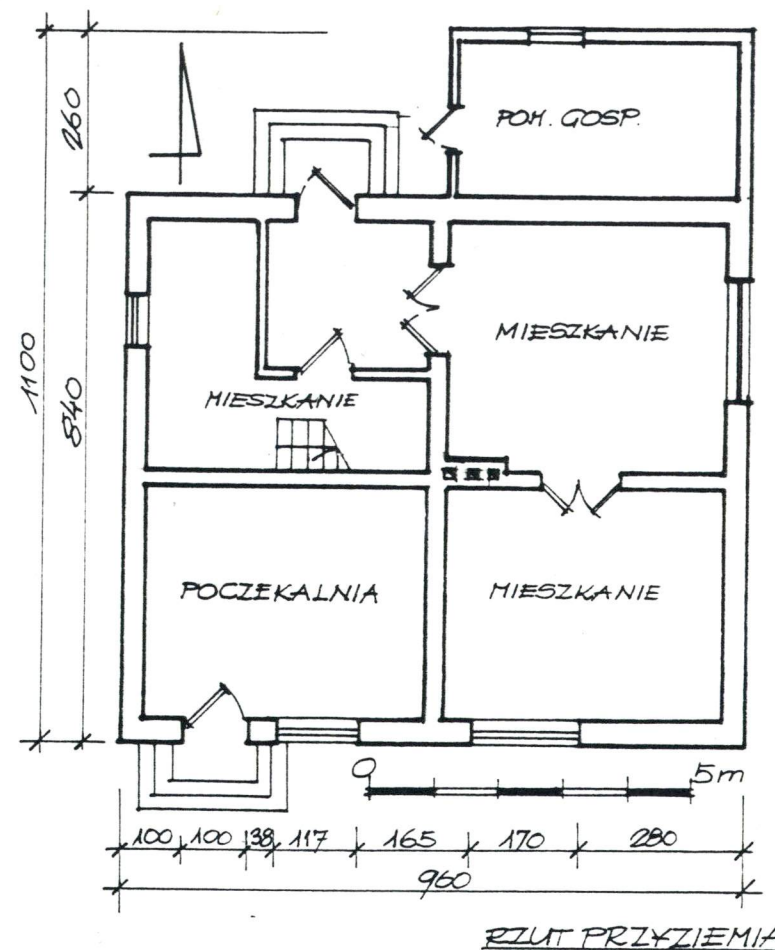
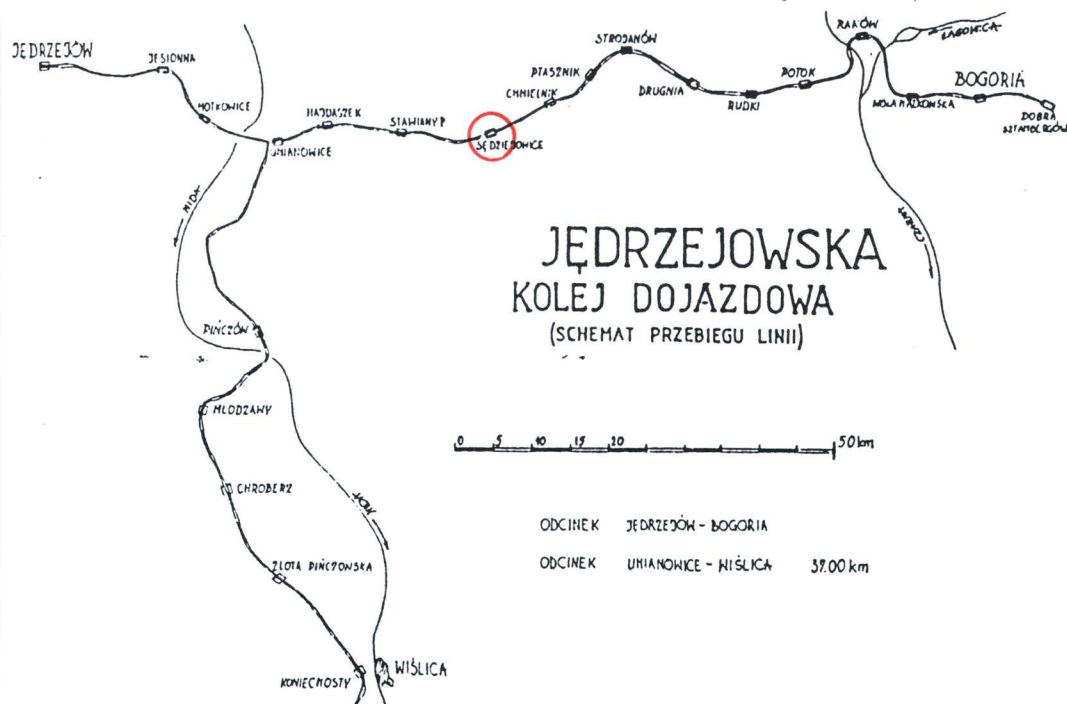
**SĘDZIEJOWICE**

2. Obiekt (JKD 22)

**BUDYNEK DWORCA KOLEI  
WĄSKOTOROWEJ**

3. Zawartość wkładki ( nazwa obiektu lub materiału uzupełniającego )

dokumentacja rysunkowa (verte)



Wkładkę założył: mgr Andrzej Miniewicz, 2 sierpień 1995 r.

Miejsce przechowywania rys. 1:100: BSiDZT S. Januszewski



