

1. Obiekt 429/20

BUDYNEK DWORCA KOLEI WĄSKOTOROWEJ (JKD 21)

2. Czas powstania

1924

3. Miejscowość

HAJDASZEK

11. Budynek dworca od torowiska (pln.-zach.), neg. 400/992/1 i od pld.-zach., neg. 300/474/2; Orientacja: 1 : 150 000.



4. Adres

Hajdaszek nr 1

nr hipoteczny

5. Przynależność administracyjna

województwo kieleckie

gmina Kije

pow. Pińczów

6. Poprzednie nazwy miejscowości

7. Przynależność administracyjna
przed 1 VI 1975

województwo kieleckie

powiat Pińczów

8. Właściciel i jego adres

Wschodnia Dyrekcja Okręgowa Kolei
Państwowych w Lublinie. Zarząd Kolei
Dojazdowych 22-101 Chelm.
ul. Chopina 1, tel. 082/641-208

9. Użytkownik i jego adres

Jędrzejowska Kolej Dojazdowa
28-300 Jędrzejów, ul. Dojazd 1,
tel. 0-498/622-55

10. Rejestr zabytków

Nr A.1185/1-5 data 31.04.1996r.
20.02.1995

12. Autorzy, historia obiektu, określenia stylu

W 1924 r. wybudowano pierwszy odcinek o długości 18 km łączący stację Hajdaszek z miastem (dawniej powiatowym) Pińczowem. W tym samym roku zbudowano też budynek dworca kolei wąskotorowej.

Architektura dworca powstałego w 1924 r., nawiązuje formą do budownictwa dworców szlacheckich. Parterowy budynek z kolumnowym gankiem kryty wysokim czterospadowym dachem z przyczółkami. W roku 1975 przeprowadzono remont kapitalny, likwidując pomieszczenia poczekalni którą zamieniono na mieszkanie zakładowe. Zamurowano także kolumnowy ganek, pozostawiając tylko drzwi wejściowe od peronu. Od tego okresu budynek dworca jest nazywany Domem Kolejowym Nr 1, obecnie znajdują się tutaj mieszkania rodzin kolejarskich.

13. Opis (sytuacja, materiał i konstrukcja, rzut, bryła, elewacje, wnętrze, wyposażenie, instalacje)

Sytuacja. Budynek dworca kolejki wąskotorowej znajduje się w odległości ok. 300m od drogi Kije-Pińczów. Do stacji prowadzi droga polna. W odległości ok. 15 m. od budynku znajdują się pomieszczenia gospodarcze(komórki) oraz studnia. Przed dworcem położono 4 tory rozrządowe. W odległości ok. 200 m po przeciwnej stronie torów znajduje się baza magazynowa po byłym GS-ie.

Materiał. Budynek posadowiony na fundamencie z wapienia. Ściany wykonano w konstrukcji mieszanej; większość ścian zewnętrznych i być może wewnętrznych w konstrukcji drewnianej - prawdopodobnie sumikowo-łatkowej (widoczne fragmenty słupów drewnianych (łatek) w ścianie wschodniej. Ścianki działowe nowe murowane z cegły i pustaków. Wszystkie ściany są otynkowane. Tynk zewnętrzny położono na listwach, wewnętrzny na trzcinie. Ponad to z zewnątrz budynek ocieplono okładziną z płyt wiórowo-cementowych. Dach drewniany wykonano w konstrukcji krokwiowo-płatwiowej, pokryty eternitem falistym, wcześniej blachą, pierwotnie dachówką karpiówką. Strop nad przyziemiem drewniany, otynkowany. Stolarka okienna, 2- i 3-skrzydłowa, skrzynkowa, częściowo oryginalna - kryta białą i brązową farbą olejną. Drzwi drewniane 1-skrzydłowe, płycinowe, częściowo oryginalne, malowane farbą olejną brązową. W wejściu do poczekalni od peronu - drzwi dwuskrzydłowe z okresu powstania dworca. W przyziemiu ganku wejście do poczekalni - 2-stopniowe betonowe schody. Przy drzwiach wejściowych do mieszkań schody 3-stopniowe. Komunikacja pionowa na użytkowe poddasze - schody drewniane, policzkowe. Posadzki w przyziemiu betonowe. Położono na nich deski kryte lentexem. Komin z cegły ceramicznej, nietynkowany.

Plan. Budynek na rzucie wydłużonego prostokąta o wymiarach 31 x 9,10 m. Obecnie całą pow. użytkową zajmują mieszkania zakładowe. Wejścia na strych z korytarza części mieszkalnej. Część budynku na osi tworzy ryzality w elewacjach pld.-wsch i pld.-zach. W części tej niegdyś znajdowała się poczekalnia, bufet i być może kasy (informacje od mieszkańców są nieprecyzyjne, dokumentacji brak). Od południowego wschodu zachował się ślad wejścia na osi ryzalitu (2 schody), od pld.-zach. również na osi dwuskrzydłowe, oryginalne drzwi. To wskazywałoby, że ganek nie był całkowicie otwarty - miał tylko drzwi na osiach ryzalitów.

Bryła. Budynek szerokofrontowy - jednokondygnacyjny, niepodpiwniczony. Bryła prostopadłościenna posadowiona na rozległym planie, główne części bryły przykryte dachem czteropłaciowym z przyczółkami. Nad ryzalitem dachy dwuspadowe z kozubkiem.

Elewacje. Elewacje kryte farbą elewacyjną koloru szarego. Okna i drzwi umieszczone symetrycznie w ścianach frontowych. W ścianach szczytowych drzwi 1-skrzydłowe - do części mieszkalnej. Szeroki okap dachu odeskowany. Parapety okienne z blachy stalowej ocynkowanej. Regularny rytm okien rozbija wprowadzanie współcześnie stolarki o podziałach odmiennych od tradycyjnych.

Instalacje. Odgromowa, elektryczna, grzewcza (węglowa).

14. Kubatura ok. 1147 m ³ .	15. Powierzchnia użytkowa ok. 277 m ² .	16. Przeznaczenie pierwotne Budynek dworca kolejki wąskotorowej z mieszkaniami personelu kolejowego.	17. Użytkowanie obecne Dom Kolejowy - 6 mieszkań zakładowych.
18. Prace budowlane i konserwatorskie W 1975 r. przeprowadzono remont kapitalny. Przed remontem dach kryty był dachówką ceramiczną. Po remoncie zyskał pokrycie z eternitu. Pozostała stolarka okienna drewniana, trój- i dwupodziałowa. Ściany zewnętrzne pokryto płytami paździerzowymi. Przy ganku od torów 2 kolumny drewniane zostały zamurowane, pozostawiono drzwi wejściowe poczekalni z wnęką na głębokość 0,5 m.		19. Stan zachowania (fundamenty, ściany zewnętrzne, ściany wewnętrzne, sklepienia, stropy, konstrukcje dachowe, pokrycie dachu, wyposażenie i instalacje) Fundamenty w dobrym stanie, ściany zewnętrzne (płyty paździerzowe) uległy zniszczeniu, nie malowane od kilku lat. Pokrycie dachu miejscami zabezpieczone blachą i papą. Odpadający tynk od 2 kolumn ganku. Stolarka okienna zniszczona, rynny skorodowane. W ścianach szczytowych drewniane naczółki ulegają erozji. Na ścianach wewnętrznych wilgoć. Instalacje sprawne.	
		20. Najpilniejsze postulaty konserwatorskie - Obiekt dworca prezentuje wartości architektoniczne, historyczne, krajobrazowe odnoszące się do dziejów linii kolei wąskotorowej. Architektura budynku stanowi przykład rozwiązania dworca kolei wąskotorowej rozwijanego w latach 20/30-tych, XX w. na trasach Jędrzejowskiej Kolei Dojazdowej. - Objąć budynek ochroną prawną - wpis do rejestru zabytków. - Utrzymać bryłę, w przyszłości odtworzyć oryginalną elewacji rezygnując z płyt paździerzowych. Zachować oryginalne fragmenty stolarki okiennej i drzwiowej. - Przywrócić oryginalne pokrycie dachu. - Prace remontowe i konserwacyjne budynku prowadzić pod nadzorem Wojewódzkiego Konserwatora Zabytków.	

21. Akta archiwalne (rodzaj akt, numer i miejsce przechowywania)

- Kartoteki środków trwałych Jędrzejowskiej Kolei Dojazdowej, w: JKD Jędrzejów.

24. Uwagi różne

patrz karta ewidencyjna Jędrzejowska Kolej Dojazdowa - zespół oraz karty obiektów tam wskazanych wykonane w 1994/95 r. w BSiDZT S. Januszewski

25. Opracował: Program komputerowy karty - Word for Windows - BSiDZT S. Januszewski

tekst mgr Andrzej Miniewicz, mgr inż. Jerzy A. Baliński, 5 wrzesień 1995 r.

plany, rysunki mgr inż. arch. Artur Jakubowski, Anna Broniewska, 2 sierpień 1995 r.

zdjęcia fotogr. mgr Andrzej Miniewicz, 2 sierpień 1995 r.

miejsce przechowywania negatywów BSiDZT S. Januszewski

KARTA PO WYPEŁNIENIU PODLEGA OCHRONIE NA PODSTAWIE PRZEPISÓW PRAWA AUTORSKIEGO !

22. Bibliografia

26. Adnotacje o inspekcjach, informacje o zmianach (daty, imiona i nazwiska wypełniających)

23. Źródła ikonograficzne i fotograficzne (rodzaj, miejsce przechowywania, sygnatury)

fotografie z lat 1930-1990 w zbiorach Naczelnika JKD w Jędrzejowie

27. Załączniki

Nr 1 - dokumentacja rysunkowa,

Nr 2 - 3 - dokumentacja fotograficzna,

Nr 4 - dokumentacja fotograficzna oraz sytuacja i schemat linii.

1. Miejscowość

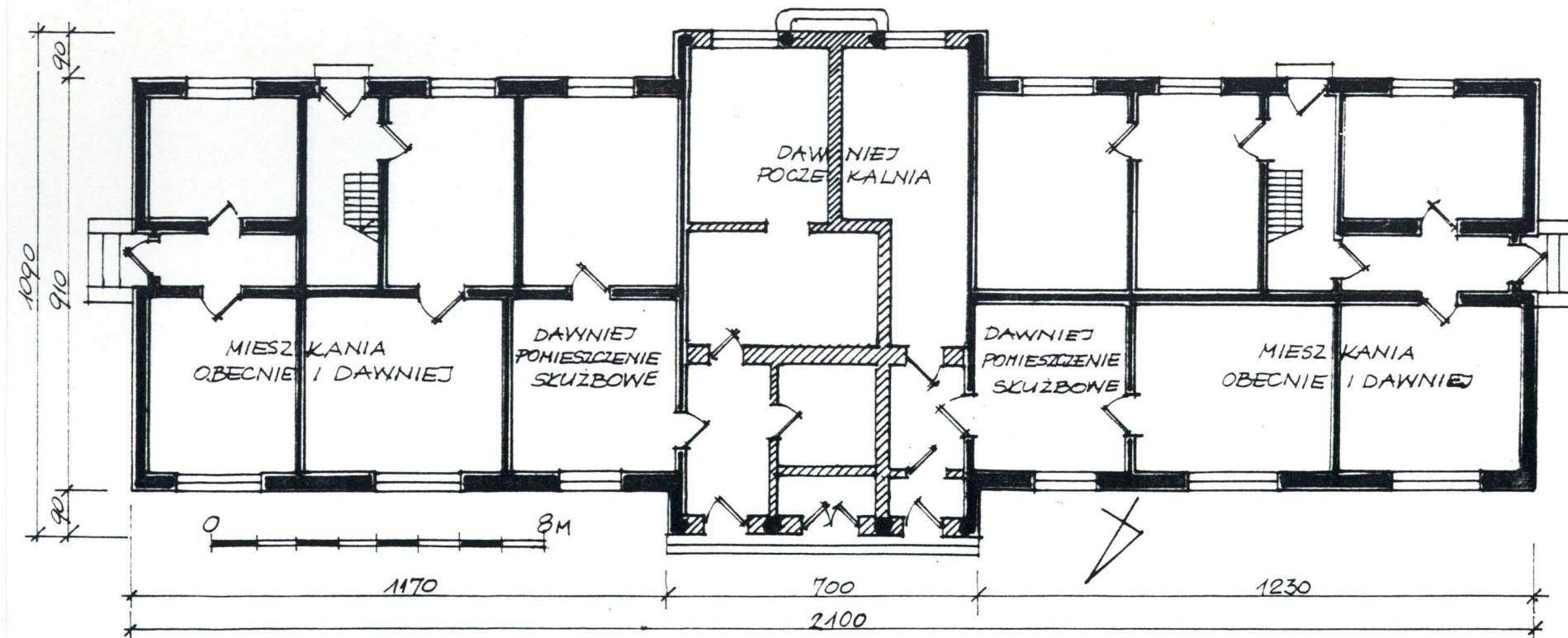
H A J D A S Z E K

2. Obiekt (JKD 21)

**BUDYNEK DWORCA KOLEI
WĄSKOTOROWEJ**

3. Zawartość wkładki (nazwa obiektu lub materiału uzupełniającego)

dokumentacja rysunkowa (verte)

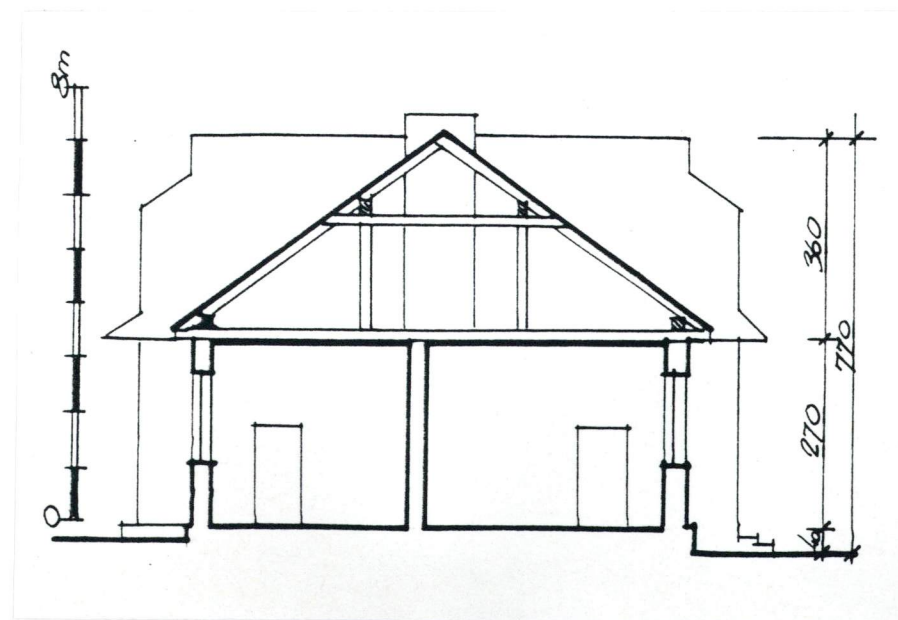


Wkładkę założył: mgr Andrzej Miniewicz 5 wrzesień 1995 r.

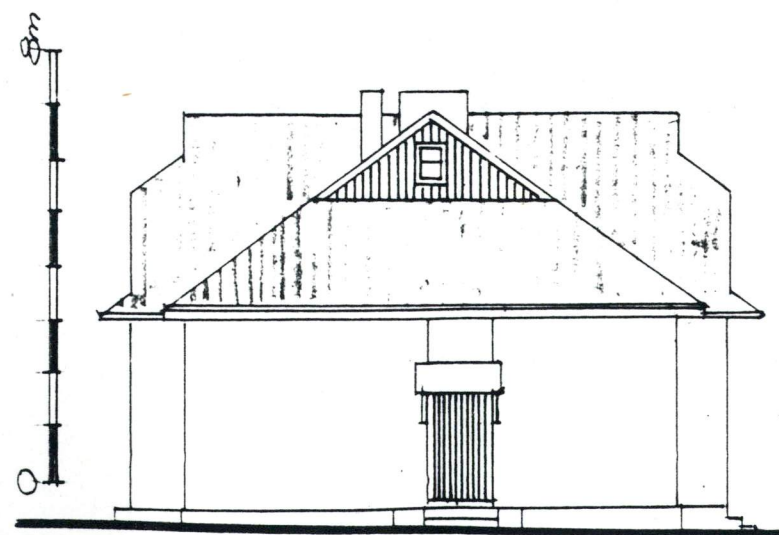
Miejsce przechowywania rysunków: kalki 1:100 w: BSIDZT S. Januszewski



ELEWACJA POŁNOCNO-ZACHODNIA



PRZEKRÓJ



ELEWACJA PŁD.-ZACH.

1. Miejscowość

H A J D A S Z E K

2. Obiekt (JKD 21)

**BUDYNEK DWORCA KOLEI
WĄSKOTOROWEJ**

3. Zawartość wkładki (nazwa obiektu lub materiału uzupełniającego)

dokumentacja fotograficzna - Verte !



1. Elewacja płn.-zach. i płn.-wsch. dworca, neg. 300/474/4,
2. Elewacja płn.-wsch., neg. 300/474/3,
3. Fragment dachu w partii centralnej bud. dworca, neg. 500/42/25,
4. j.w., neg. 500/42/23,
5. Dach budynku od płd.-zach., neg. 500/41/20.



Wkładkę założył: mgr Andrzej Miniewicz, 5 wrzesień 1995 r.

Miejsce przechowywania negatywów: BSIDZT S. Januszewski



6. Fragment elewacji pld.-wsch.,
neg. 300/475/2



7. Stolarka drzwi wejściowych od peronu,
neg. 500/42/22



8. Okno z oryginalną stolarką,
neg. 500/42/21



9. Okno ze stolarką współczesną,
neg. 500/42/24

1. Miejscowość

H A J D A S Z E K

2. Obiekt (JKB 21)

**BUDYNEK DWORCA KOLEI
WĄSKOTOROWEJ**

3. Zawartość wkładki (nazwa obiektu lub materiału uzupełniającego)

dokumentacja fotograficzna - Verte !



1. Elewacja pld.-wsch., neg. 300/321/2.

2. Widok od zachodu, neg. 400/992/3.

3. Elewacja pld.-zach., neg. 400/993/2.

Wkładkę założył: mgr Andrzej Miniewicz 5 wrzesień 1995 r.

Miejsce przechowywania negatywów: BSIDZT S. Januszewski





4. Fragment bud. w partii centralnej, od torów, (od pln.-zach.) neg. 400/992/2.



5. Fragment budynku w partii centralnej, (od pld.-wsch.), neg. 400/992/5.

1. Miejscowość

H A J D A S Z E K

2. Obiekt JKD 21)

**BUDYNEK DWORCA KOLEI
WĄSKOTOROWEJ**

3. Zawartość wkładki (nazwa obiektu lub materiału uzupełniającego)

dokumentacja fotograficzna oraz sytuacja - Verte !



1. Komunikacja pionowa - schody policzkowe, neg. 400/993/1

2. Stolarka drzwi wewnętrznych, płycinowych, neg. 400/993/3



Wkładkę założył: mgr Andrzej Miniewicz 5 wrzesień 1995 r.

Miejsce przechowywania negatywów: BSIDZT S. Januszewski

