

1. Obiekt 429/19

WODOCIĄGOWA WIEŻA CIŚNIEN - KOLEJOWA (20)

2. Czas powstania

1972

3. Miejscowość

UMIANOWICE

11. Kolejowa wieża wodna od pld.-wsch. (neg. 300/321/4); sytuacja; orientacja

4. Adres

Stacja kolei wąskotorowej

nr hipoteczny

5. Przynależność administracyjna

województwo kieleckie

gmina Kije

pow. Pińczów

6. Poprzednie nazwy miejscowości

7. Przynależność administracyjna  
przed 1 VI 1975

województwo kieleckie

powiat Pińczów

8. Właściciel i jego adres

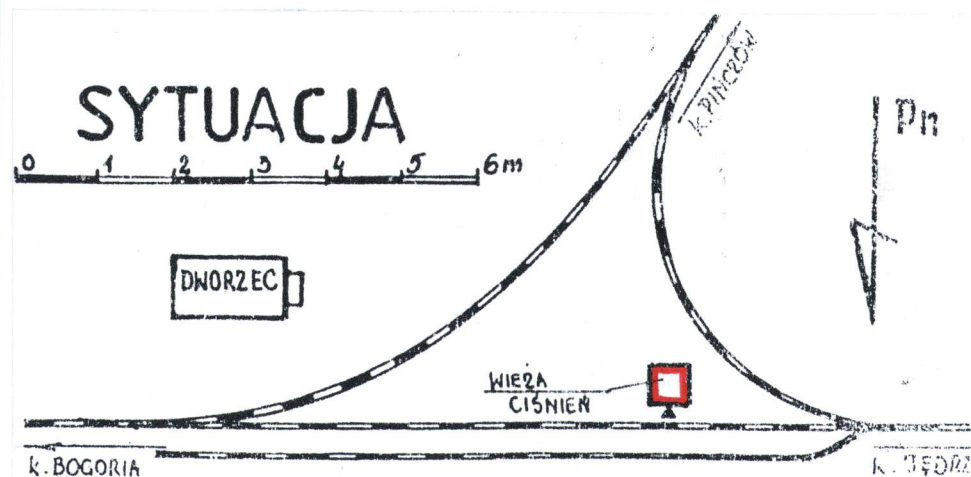
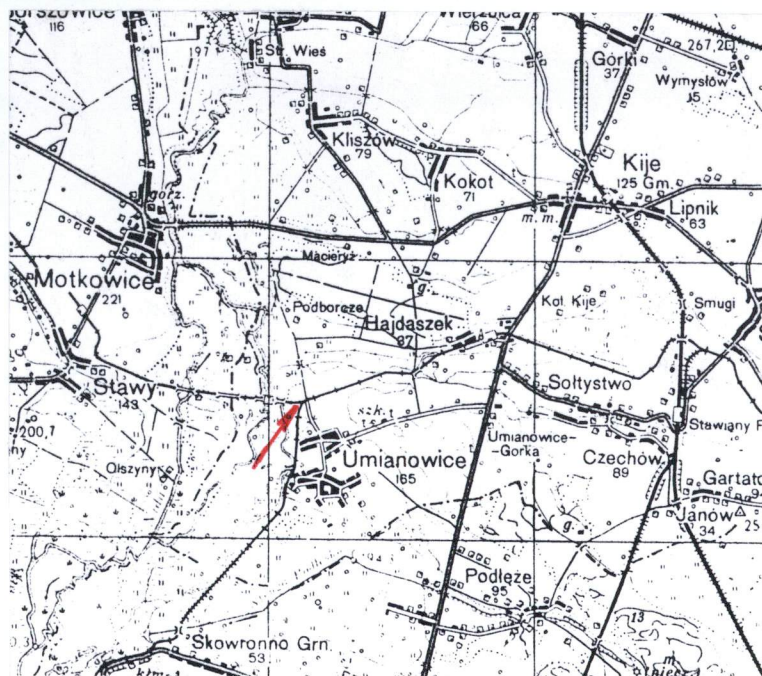
Wschodnia DOKP Lublin.  
Zarząd Kolei Dojazdowych,  
22-101 Chełm, ul. Chopina 1,  
tel. 082/641-208

9. Użytkownik i jego adres

Jędrzejowska Kolej Dojazdowa,  
28-300 Jędrzejów, ul. Dojazd 1  
tel. 0-498/622-55

10. Rejestr zabytków

Nr A-1185 data 20.02.1995





## 12. Autorzy, historia obiektu, określenia stylu

Wieżowy zbiornik wodny dla kolejowej stacji wodnej kolei wąskotorowej zbudowano w 1972 r. - celem zaopatrzenia parowozów w wodę trakcyjną.

Wcześniej na linii Jędrzejowskiej Kolei Dojazdowej funkcjonowało wiele stacji wodnych, m.in. w Hajdaszku (1943-1972), Chmielniku (1955-1974), Szremowie (1942 -), Działoszycach (1952 -), Ratajach (1952 -). Do dzisiaj pozostały wieże:

Jędrzejów, Bogoria, Kazimierza Wlk. - czynne

Umianowice - nieczynna.

W Umianowicach wodę czerpano ze studni kopanej usytuowanej w przyziemiu trzonu wieży ciśnieni. Przepompownię zlokalizowano w podstawie trzonu. Z chwilą zastępowania - od lat 60/70-tych XX w. trakcji parowej - spaliniową utrzymanie wielu wież utraciło racje techniczne i ekonomiczne, tak też stało się z wieżą w Umianowicach, którą w 1990 r. definitywnie wyłączono z eksploatacji.

Model tej wieży nawiązuje do historycznych archeotypów wież ciśnieni o prostych trzonach i głowicach z niewielkim nadwieszeniem i płaskich podstawach, które zwykle niosły zbiorniki typu kadzi o dnie płaskim (na rzucie kwadratu, prostokąta lub koła) chociaż znajdujemy tutaj równie zbiorniki typu Intze.

Budowla z Umianowic kształtowana jest w duchu konstruktywizmu drugiej poł. XX w., nader utylitarnie, skromnie i prosto.

Pozostając na stacji kolei wąskotorowej dokumentuje rozdział dziejów linii związany z eksploatacją tracji parowej, ku której odwołuje pociąg turystyczny (tzw. Ciuchcia Ekspres "Ponidzie") z zabytkowym parowozem serii Px48-1724, jedynym jaki pozostaje w ruchu na terenie Wschodniej DOKP.

## 13. Opis ( sytuacja, materiał i konstrukcja, rzut, bryła, elewacje, wnętrze, wyposażenie, instalacje )

Wieża ciśnieni usytuowana przy linii kolei wąskotorowej z Jędrzejowa do Umianowic, wewnątrz trójkąta, który tworzą rozwidlające się tutaj torowiska linii jędrzejowskiej, linii prowadzącej z Umianowic na wsch. w kierunku Rakowa i Bogorii oraz innej na płd. w kierunku na Pińczów, Wiślicę, Kazimierz Wlk. i dalej w kierunku Szczucina. W odległości ok. 70 m. od wieży w kierunku wsch. znajduje się budynek dworca kolei wąskotorowej. Z uwagi na położenie stacji na rozległym, otwartym, nizinnym terenie wieża stanowi wyraźną dominantę krajobrazową okolicy i znak/komunikat stacji kolei wąskotorowej.

**Materiał.** Kolejową wieżę wodną posadowiono na betonowej ławie fundamentowej, zagłębionej w gruncie na ok. 0,5 m., szerokości murów trzonu. Trzon wieży wykonano jako murowany z cegły ceramicznej, pełnej - na zaprawie cementowo-wapiennej. Ściany wewnętrzne i zewnętrzne spoinowano. Bezpośrednio na koronie trzonu osadzono trzy dźwigary dwuteowe NP 350, na których, na wysokości 4,2 m. posadowiono dno zbiornika wody. Zbiornik wody typu kadzi, wykonany z blachy stalowej 8 mm, spawany, o dnie płaskim. Średnica zbiornika 2,3 m., wysokość 3,4 m. Wokół zbiornika wykonano ścianę osłonową - murowaną z cegły ceramicznej, pełnej - na zaprawie cem.-wap. Pomiędzy ścianą osłonową a zbiornikiem obejście - pomost roboczy o szerokości ok. 60 cm. Bezpośrednio na ścianie osłonowej oparto konstrukcję dachu w konstrukcji drewnianej, odeskowanego i krytego papą na lepiku. W przyziemiu nie wprowadzano posadzki, wysypano je jedynie żużlem. Jedynie pod pompę i silnik napędowy pompy (zdemontowany ok. 1990 r.) wprowadzono niewielki fundament betonowy. Stolarka okienna trzonu drewniana, jednoskrzydłowa, pojedyncza, analogiczna w głowicy. Drzwi wejściowe drewniane, dwuskrzydłowe, klepkowe z nadświetlem w ramach drewnianych. Komunikacja pionowa do zbiornika prowadzona była drabiną drewnianą.

**Plan.** Trzon wieży posadowiony na rzucie kwadratu o boku wewnętrznym 2,95 x 2,95 m. Głowica na rzucie kwadratu o boku wewn. 3,15 x 3,15 m. W osi trzonu, w przyziemiu studnia, z której czerpano wodę do zbiornika wieżowego, skąd grawitacyjnie podawano ją węzłem do tendra parowozu (studnia kopana w obudowie z kręgów betonowych o średnicy 100 cm.)

**Bryła.** Trzon prosty o stałej wielkości boku na wysokości. Głowica lekko nadwieszona nad trzonem, o płaskiej podstawie. Dach czterospadowy o lekkim nachyleniu połaci - ok. 25%, z wydatnym okapem.

**Elewacje.** Symetryczne, osiowe, proste i surowe, pozbawione detalu architektonicznego - poza prostym gzymsem ceglany schodkowym w partii przejścia trzonu w głowicę. Estetyka budowli sprowadza się do gry elementarnych, składających się na nią brył - trzonu i głowicy oraz regularnych podziałów surowych, spoinowanych elewacji poziomymi i pionowymi liniami otworów okiennych, prostokątnych. Elewacje, podobnie jak całą budowlę kształtowano w duchu konstruktywizmu lat 60/70-tych XX w. chociaż w formie wieży pobrzmiewają wątki historyczne odnoszące ku tradycyjnemu jej modelowi o proveniencji sięgającej przełomu XIX/XX w.

**Instalacje.** Odgromowa, elektryczna (oświetlenie i siła) - zdewastowane. Pierwotnie w przyziemiu także żeliwny piec węglowy - zdemontowany



**14. Kubatura**

wieża ciśnień - 72 m<sup>3</sup>.  
pojemność zbiornika 12 m<sup>3</sup>.

**15. Powierzchnia użytkowa**

ok. 9 m<sup>2</sup>.

**16. Przeznaczenie pierwotne**

kolejowa wieża wodna - zaopatrzenie  
parowozów w wodę trakcyjną

**17. Użytkowanie obecne**

wyłączona z eksploatacji ok. 1990 r. -  
programu użytkowego brak

**18. Prace budowlane i konserwatorskie**

W okresie eksploatacji wieży sukcesywnie prowadzono roboty konserwacyjne i przeglądy zbiornika wody. Zarzucono je po wyłączeniu wieży z eksploatacji - definitywnie po 1990 r.

Budowla utrzymała kształt oryginalny z okresu jej powstania.

**19. Stan zachowania ( fundamenty, ściany zewnętrzne, ściany wewnętrzne, sklepienia, stropy, konstrukcje dachowe, pokrycie dachu, wyposażenie i instalacje )**

Po wyłączeniu wieży z eksploatacji zdemontowano zespół silnik-pompa. Rurociągi odcięto. Obiekt pozostawiono bez opieki i właściwego zabezpieczenia. W efekcie całkowitej dewastacji uległa instalacja elektryczna, stolarka okienna i drzwiowa. Studnia przykryta płytą wykonaną z desek została zasypana gruzem, złomem i drewnem.

Zbiornik wodny pozostawiono. Od chwili wyłączenia wieży z eksploatacji nie jest konserwowany, na płaszczu ślady zewnętrznej, powierzchniowej korozji.

Konstrukcja i pokrycie dachu zniszczone - do remontu kapitalnego.

Fundament, mury nośne trzonu i osłonowe zbiornika (głowicy) w stanie dobrym.

Obiekt kwalifikuje się do odbudowy.

**20. Najpilniejsze postulaty konserwatorskie**

Z uwagi na turystyczny program eksploatacji odcinka kolei dojazdowej (na trasie Jędrzejów-Umianowice-Wiślica), historyczne i techniczne wartości linii kolei wąskotorowej ochronę prawną zyskać winna również wieża ciśnień, nie tyle z uwagi na jej walory techniczne czy architektoniczne (są one mierne) co związek budowli z linią kolejki - funkcjonalny, techniczny, historyczny.

- odbudować stolarkę trzonu i głowicy, odbudować konstrukcję dachu, naprawić instalację odgromową, odbudować instalację elektryczną,

- z uwagi na eksploatację na trasie trakcji parowej rozważyć możliwość odbudowy programu użytkowego wieży decydując się tutaj na zaopatrywanie parowozu pociągu turystycznego w wodę trakcyjną,

- UWAGA! Likwidacja wieży i zbiornika wody, także studni - wykluczona.



**21. Akta archiwalne ( rodzaj akt, numer i miejsce przechowywania )**

Księga inwentarzowa środków trwałych, w: Jędrzejowska Kolej Dojazdowa w Jędrzejowie.

**24. Uwagi różne**

patrz: Jędrzejowska Kolej Dojazdowa - Zespół oraz karty ewidencyjne tam wymienione, oprac. w 1994/95 r. przez dr S. Januszeńskiego

**25. Opracował Program komputerowy karty - Word for Windows - BSIDZT S. Januszeński**

tekst dr Stanisław Januszeński 6 wrzesień 1994 r.

plany, rysunki dr Stanisław Januszeński 6 wrzesień 1994 r.

zdjęcia fotogr. dr Stanisław Januszeński 6 wrzesień 1994 r.

miejsce przechowywania negatywów BSIDZT S. Januszeński

**KARTA PO WYPEŁNIENIU PODLEGA OCHRONIE NA PODSTAWIE PRZEPISÓW PRAWA AUTORSKIEGO !**

**22. Bibliografia**

- dr Stanisław Januszeński, Die Wassertürme an den Bahnstrecken des Oderlandes, XIX Congress ICOHTEC, Wien 1991
- dr Stanisław Januszeński, Wodociągowe wieże ciśnień woj. poznańskiego, w: Sprawozdania BSIDZT S. Januszeński, Wrocław 1993, nr 7, mmps.

**26. Adnotacje o Inspekcjach, informacje o zmianach ( daty, imiona i nazwiska wypełniających )****23. Źródła ikonograficzne i fotograficzne ( rodzaj, miejsce przechowywania, sygnatury )****27. Załączniki**

Nr 1 - dokumentacja rysunkowa

Nr 2 - dokumentacja fotograficzna



1. Miejscowość

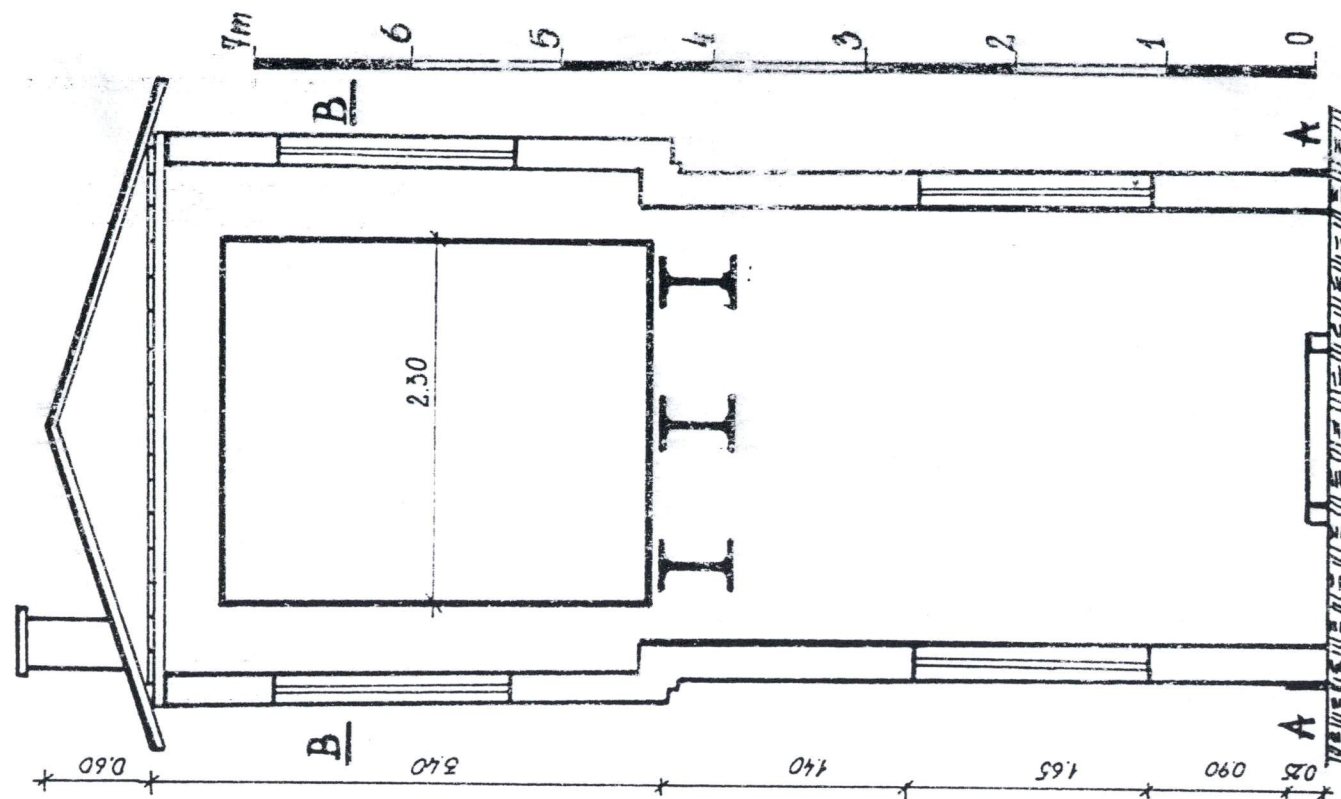
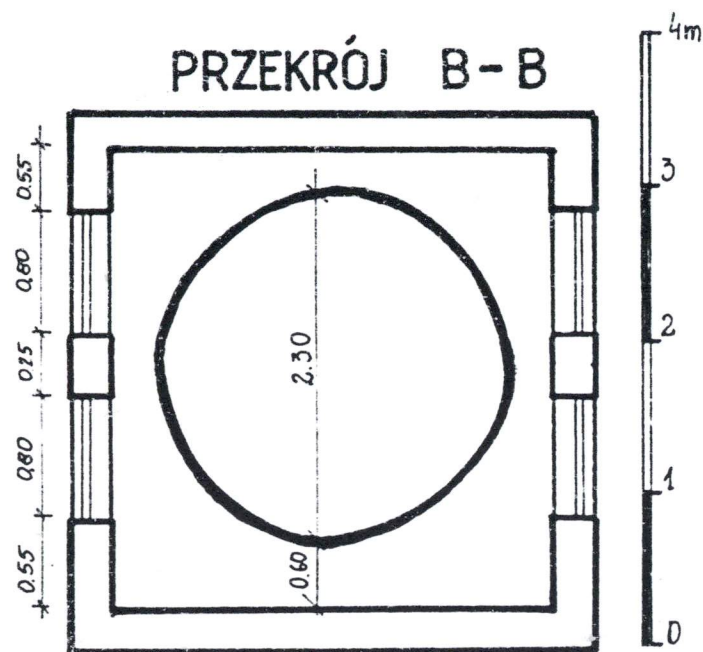
UMIANOWICE

2. Obiekt

WODOCIĄGOWA WIEŻA  
CIŚNIENIA - KOLEJOWA

3. Zawartość wkładki ( nazwa obiektu lub materiału uzupełniającego )

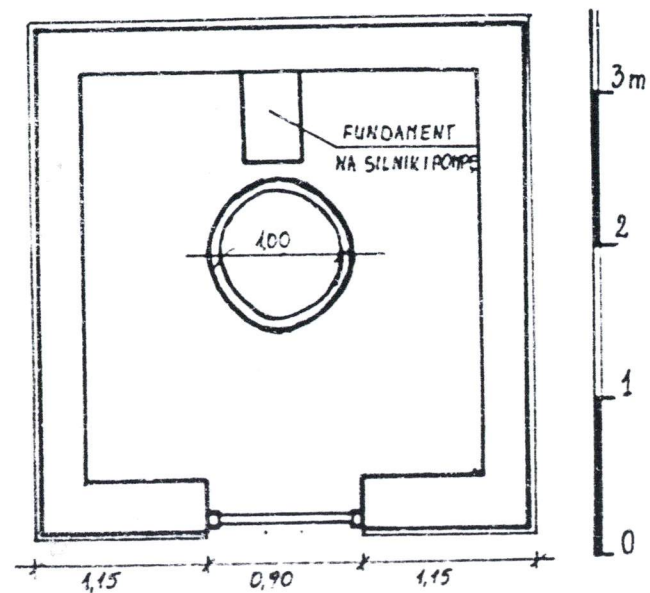
dokumentacja rysunkowa



Wkładkę założył: dr Stanisław Januszewski 6 września 1994 r.

Miejsce przechowywania negatywów: BSiDZT S. Januszewski

# PRZEKRÓJ A-A





1. Miejscowość

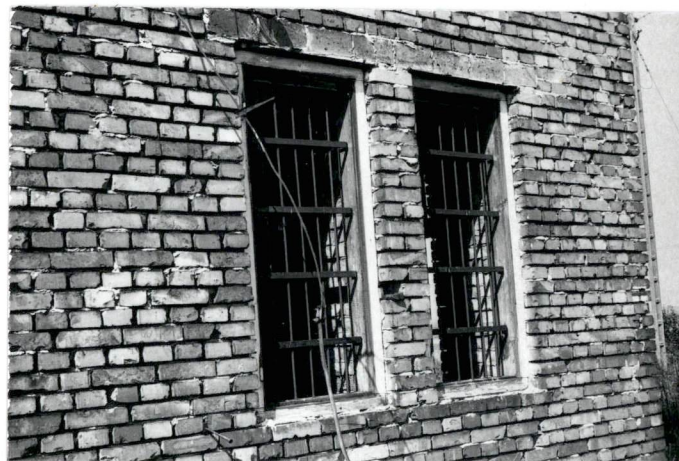
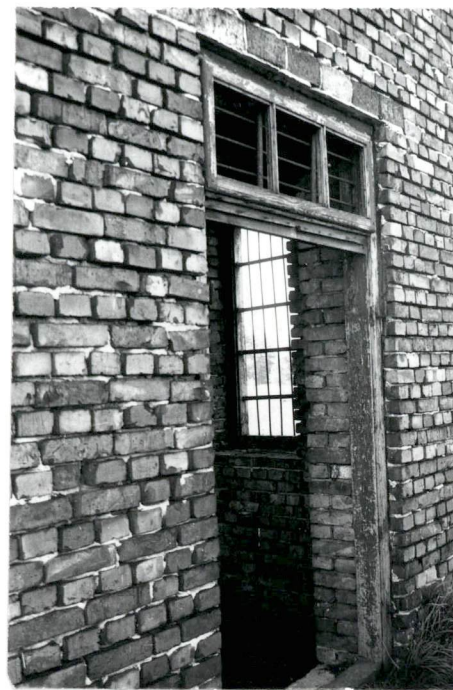
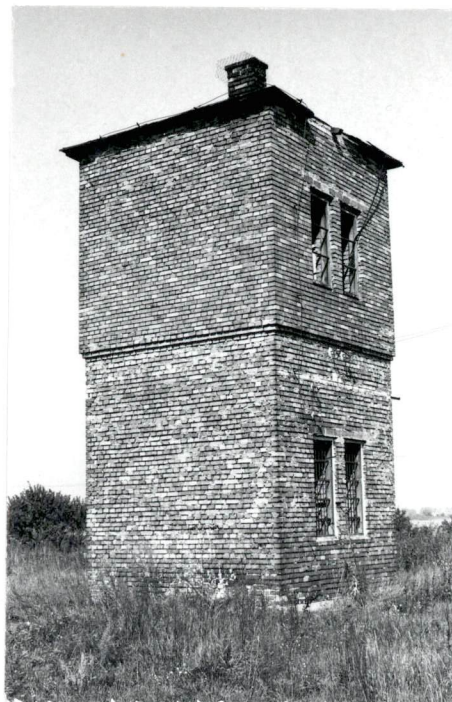
UMIANOWICE

2. Obiekt

WODOCIĄGOWA WIEŻA  
CIŚNIEŃ - KOLEJOWA

3. Zawartość wkładki ( nazwa obiektu lub materiału uzupełniającego )

dokumentacja fotograficzna



1. Wieża ciśnień od wsch., neg. 300/475/4
2. j.w. od pld., neg. 300/476/5
3. Wejście do wieży - od pln., neg. 300/476/1
4. Partia głowicy z dachem, neg. 300/475/5
5. Okna przyziemia od wsch., neg. 300/476/4
6. Przyziemie wieży - studnia i relikw fundamentu silnika pompy, neg. 300/476/2

Wkładkę założył: dr Stanisław Januszewski 6 wrzesień 1994 r.

Miejsce przechowywania negatywów:

BSIDZT S. Januszewski