

1. Obiekt *129/18*

2. Czas powstania

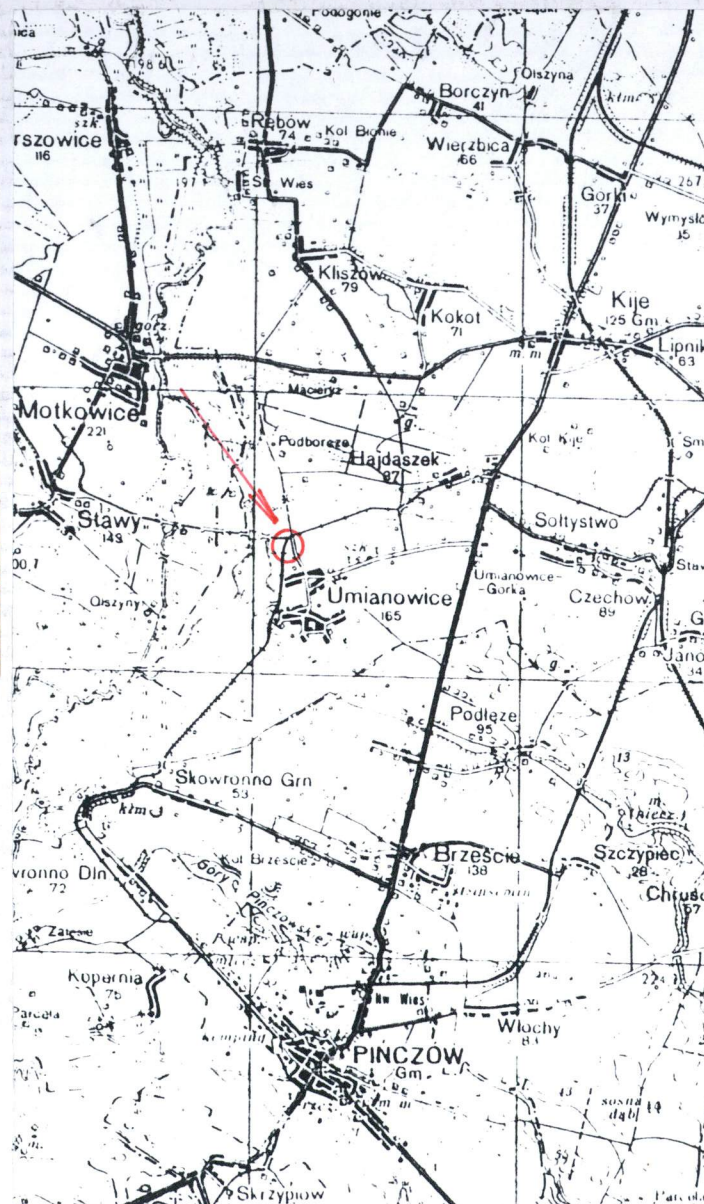
3. Miejscowość

BUDYNEK DWORCA KOLEI WĄSKOTOROWEJ (JKD 19)

1952

UMIANOWICE

11. Dworzec od pld., neg. 300/321/3 i 300/475/3; Orientacja: 1 : 100 000.



4. Adres

Umińsk 47

nr hipoteczny

5. Przynależność administracyjna

województwo kieleckie

gmina *pow. Pinczów* Kije

6. Poprzednie nazwy miejscowości

7. Przynależność administracyjna
przed 1 VI 1975

województwo kieleckie

powiat Pinczów

8. Właściciel i jego adres

Wschodnia Dyrekcja Okręgowa Kolei
Państwowych w Lublinie. Zarząd Kolei
Dojazdowych 22-101 Chełm,
ul. Chopina 1, tel. 082/641-208

9. Użytkownik i jego adres

Jędrzejowska Kolej Dojazdowa
28-300 Jędrzejów, ul. Dojazd 1
tel. 0-498/622-55

10. Rejestr zabytków

Nr *20.02.1995*
A. 1185/1-5 data *31.07.1996r.*

12. Autorzy, historia obiektu, określenia stylu

Dzieje linii kolei wąskotorowej sięgają okresu I-szej wojny światowej. W początkowym okresie odcinek linii kolejowej prowadził z Jędrzejowa do Bogorii, w okresie międzywojennym zbudowano odcinek linii kolei wąskotorowej od Umianowic do Pińczowa i dalej do Wiślicy. W Umianowicach znajdowała się stacja rozgałęźna i przy nim drewniany budynek dworca, który uległ zniszczeniu podczas II wojny światowej. Obecny budynek powstał w 1952 r.

Architekturą drewnianej konstrukcji nawiązuje do regionalnego budownictwa ludowego o charakterze użytkowym. Obecnie linia kolei wąskotorowej jest eksploatowana w ruchu turystycznym.

13. Opis (sytuacja, materiał i konstrukcja, rzut, bryła, elewacje, wnętrze, wyposażenie, instalacje)

Sytuacja. Budynek dworca kolejki wąskotorowej usytuowano w odległości ok. 500 m od zabudowań wsi w kierunku północno-zachodnim. W odległości ok. 70 m. od dworca (w kierunku zach.) znajduje się wodociągowa wieża ciśnieniowa. Do torów kolejowych jest ok. 25 m. Torowiska tworzą tutaj trójkąt, tory od Jędrzejowa (z zachodu) rozwidlają się tutaj na wsch. w kierunku Bogorii i na płd. w kierunku Pińczowa.

Materiał. Budynek wykonany w konstrukcji drewnianej, wieńcowej oszalowanej. Dach jest dwuspadowy drewniany - konstrukcji krokwiowo-płatwiowej, pokryty eternitem, położony na papę. Fundament z kamienia wapiennego z odsadzką na wysokości ok. 30 cm nad ziemią, murowany na zaprawie cementowo-wapiennej. Strop nad przyziemiem drewniany, odeskowany, wtórnie kryty płytą pilśniową. Ściany wewnętrzne odeskowane kryte płytą pilśniową. Podłogi drewniane. W pomieszczeniu mieszkalnym położony lentex. Stolarka okienna drewniana, okna dwuskrzydłowe, podwójne typu skrzynkowego. Stolarka okienna kryta białą farbą olejną. Otwory okienne w pomieszczeniu służbowym zabezpieczone z zewnątrz płytą pilśniową, od wewnątrz krata z prętów stalowych. Drzwi wejściowe do pomieszczeń służbowych przez przedsionek (wiatrolap) -drewniane, płycinowe, jednoskrzydłowe. Drzwi wewnętrzne zabezpieczono z zewnątrz blachą stalową, ocynkowaną, podobnie zabezpieczono drzwi zewnętrzne, wejściowe do poczekalni. Trzony kuchenne znajdują się w pomieszczeniu służbowym i mieszkalnym. Wejście na poddasze drabiną drewnianą przez okno (dwuskrzydłowe) w ścianie szczytowej budynku. Komin z cegły, nietynkowany.

Plan. Budynek na rzucie prostokątnym o bokach 10,0 x 7,0 m dwutraktowy z przedsionkiem (wiatrolapem) o wymiarach 3,20 x 1,40 m. od zach. Trakt wschodni stanowi część mieszkalna, trakt zachodni zajmują pomieszczenie dyżurnego ruchu, kasa i poczekalnia.

Bryła. Budynek jednokondygnacyjny, niepodpiwniczony, z poddaszem dostępnym z zewnątrz. Bryła prostopadłościenna przykryta dachem dwuspadowym, którego oś pokrywa się z podziałem funkcjonalnym budynku.

Elewacje. Drewniane (deskowanie) kryte farbą koloru brązowego. W elewacji wschodniej 4 osie okienne rozmieszczone symetrycznie, w elewacji zachodniej odpowiednio - 3 osie okienne i drzwi do poczekalni. W pozostałych elewacjach rozmieszczenie osi niesymeryczne. W partii najniższej do wys. parapetów okiennych odeskowanie jest pionowe, wyżej do stropu poziome. W ścianach szczytowych deski są mocowane pionowo. W przedsionku na ścianie szczytowej deski mocowane są skośnie. Szeroki okap dachu odeskowany. Detali snycerskich brak. Zakończenia krokwi i płatwi mają wklęsłe zacięcie.

Instalacje. Elektryczna, telekomunikacyjna, grzewcza (węglowa)

14. Kubatura ok. 251 m ³ .	15. Powierzchnia użytkowa ok. 64 m ² .	16. Przeznaczenie pierwotne Budynek dworca kolejki wąskotorowej z pomieszczeniem mieszkalnym	17. Użytkowanie obecne Dworzec kolejki wąskotorowej i mieszkanie zakładowe.
18. Prace budowlane i konserwatorskie Budynek dworca utrzymał pierwotny kształt w bryle, planie, elewacjach i materiale. W okresie eksploatacji dworca prowadzono systematycznie prace konserwacyjne. W 1994 r. przeprowadzono malowanie deskowania elewacji i ścian wewnętrznych w budynku.		19. Stan zachowania (fundamenty, ściany zewnętrzne, ściany wewnętrzne, sklepienia, stropy, konstrukcje dachowe, pokrycie dachu, wyposażenie i instalacje) Budynek dworca pozostaje w stanie sprawnym technicznym. Linia kolejowa jest na tym odcinku (Jędrzejów - Pińczów) eksploatowana w ruchu turystycznym. Fundamenty i ściany, dach w dobrym stanie. Brak jedynie (od strony pld.) jednego płata pokrycia z eternitu). Stolarka okienna i drzwiowa sprawna.	
		20. Najpilniejsze postulaty konserwatorskie Obiekt dworca prezentuje wartości historyczne i architektoniczne. Kreśli jeden z modeli dworca kolejowego Jędrzejowskiej Kolei Dojazdowej, bliski tradycji budownictwa regionalnego. Obiekt kwalifikuje się do ochrony prawnej - wpis do rejestru zabytków. Utrzymać bryłę i elewacje budynku. Prace remontowe prowadzić w oparciu o tradycyjne materiały i technologie. Utrzymać wolnostojący charakter budynku. Wszelkie prace remontowe i konserwacyjne prowadzić w uzgodnieniu z Wojewódzkim Konserwatorem Zabytków.	

21. Akta archiwalne (rodzaj akt, numer i miejsce przechowywania)

24. Uwagi różne

patrz karta ewidencyjna Jędrzejowska Kolej Dojazdowa - zespół oraz karty obiektów tam wskazanych wykonane w 1994/95 r. w BSiDZT S. Januszewski

25. Opracował: Program komputerowy karty - Word for Windows - BSiDZT S. Januszewski

tekst mgr Andrzej Miniewicz, mgr inż. Jerzy A. Baliński, 2 sierpień 1995 r.

plany, rysunki mgr inż. arch. Artur Jakubowski, Anna Broniewska, 2 sierpień 1995 r.

zdjęcia fotogr. mgr Andrzej Miniewicz 2 sierpień 1995 r.

miejsce przechowywania negatywów BSiDZT S. Januszewski

KARTA PO WYPEŁNIENIU PODLEGA OCHRONIE NA PODSTAWIE PRZEPISÓW PRAWA AUTORSKIEGO !

22. Bibliografia

26. Adnotacje o inspekcjach, informacje o zmianach (daty, imiona i nazwiska wypełniających)

23. Źródła ikonograficzne i fotograficzne (rodzaj, miejsce przechowywania, sygnatury)

27. Załączniki

Nr - 1 - dokumentacja fotograficzna.

Nr - 2 - dokumentacja fotograficzna i rysunkowa.

Nr - 3 - sytuacja.

1. Miejscowość

UMIANOWICE

2. Obiekt (JKD 19)

**BUD. DWORCA KOLEI
WĄSKOTOROWEJ**

3. Zawartość wkładki (nazwa obiektu lub materiału uzupełniającego)

dokumentacja fotograficzna (verte)



1. Budynek dworca od pld.-zach., neg. 500/12/32

2. Elewacja wschodnia dworca, neg. 500/12/34

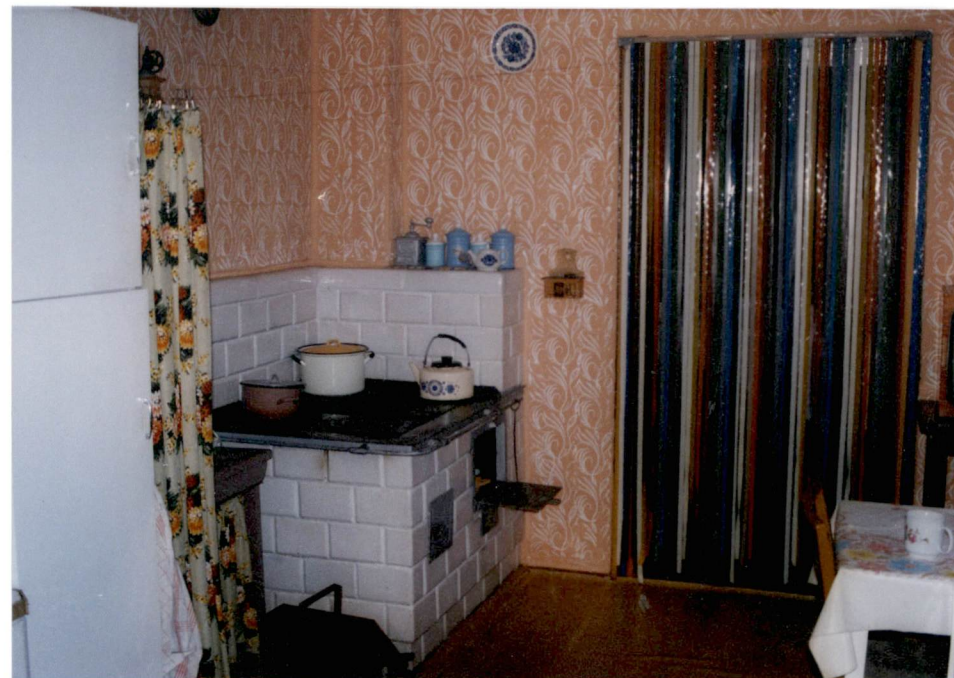
3. Elewacja pld., neg. 500/11/31.

Wkładkę założył: mgr Andrzej Miniewicz, 2 sierpień 1995 r.

Miejsce przechowywania negatywów: BSIDZT S. Januszewski



4. Wiatrolap, neg. 500/12/36



5. Wnętrze pomieszczenia mieszkalnego - kuchnia, neg. 500/12/35

1. Miejscowość

UMIANOWICE

2. Obiekt (JKD 19)

**BUDYNEK DWORCA KOLEI
WĄSKOTOROWEJ**

3. Zawartość wkładki (nazwa obiektu lub materiału uzupełniającego)

dokumentacja fotograficzna i rysunkowa - Verte !



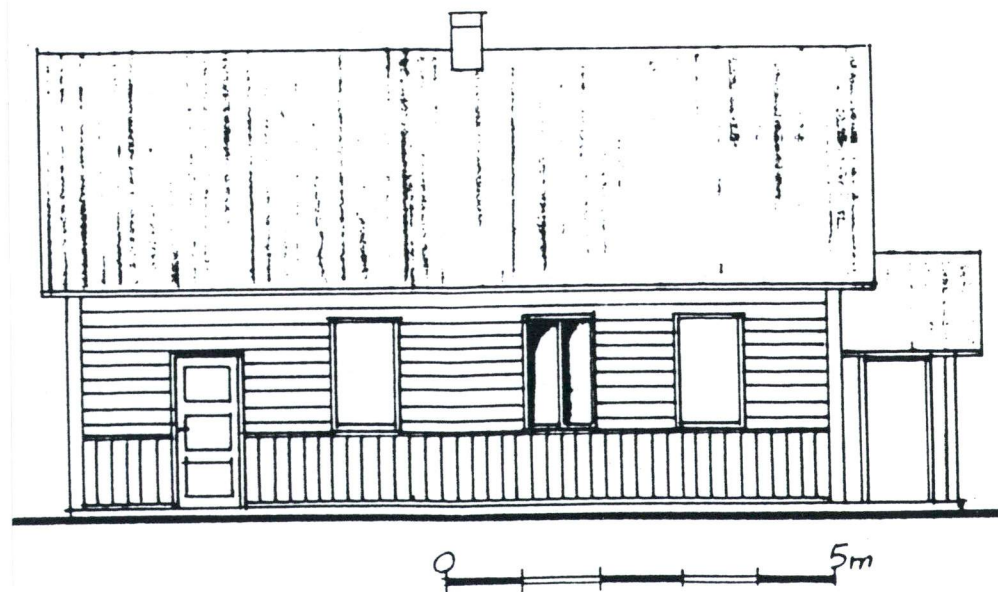
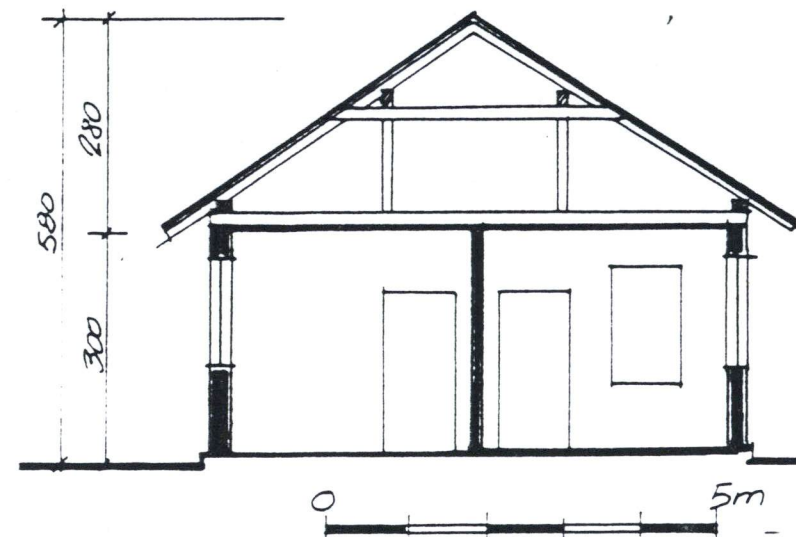
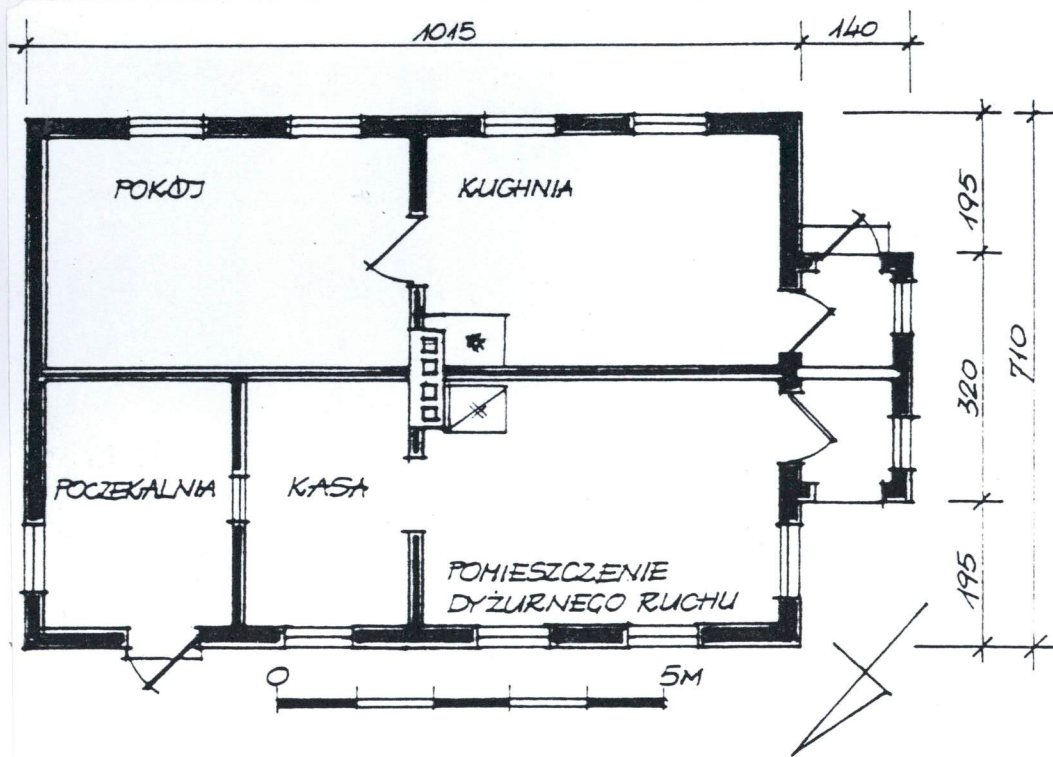
1. Elewacja południowa, neg. 500/41/16

2. Narożnik budynku od pld.-zach., neg. 500/41/17

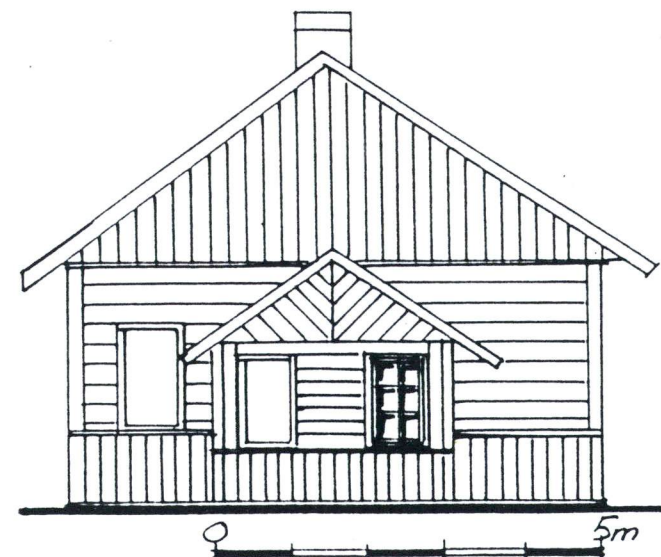
3. Otwór okienny w szczycie elewacji ptn., neg. 500/41/18

Wkładkę założył: mgr Andrzej Miniewicz, 2 sierpień 1995 r.

Miejsce przechowywania negatywów: BSIDZT S. Januszewski



ELEVACJA ZACHODNIA



ELEVACJA POKUDNIOVA

1. Miejscowość

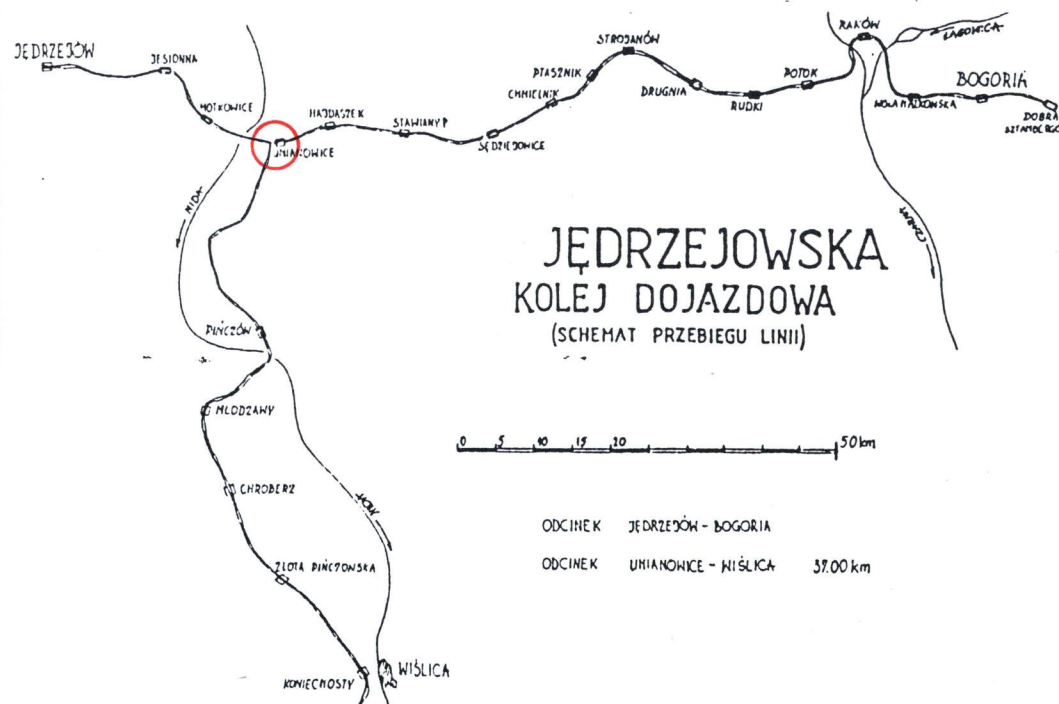
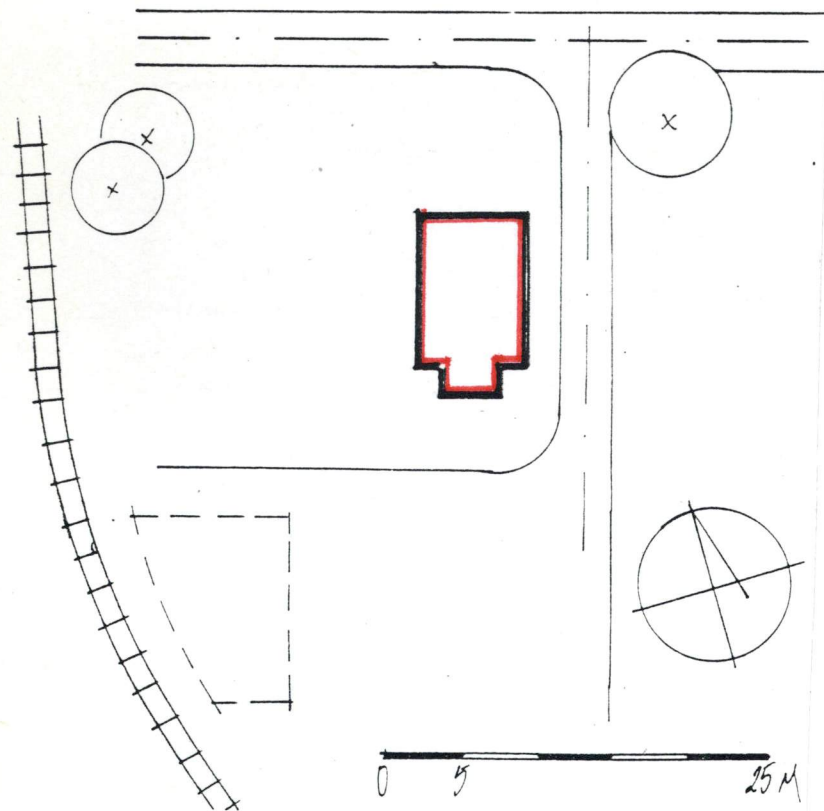
UMIANOWICE

2. Obiekt (JKD 19)

BUDYNEK DWORCA KOLEI
WĄSKOTOROWEJ

3. Zawartość wkładki (nazwa obiektu lub materiału uzupełniającego)

sytuacja



Wkładkę założył: mgr Andrzej Miniewicz, 2 sierpień 1995 r.

Miejsce przechowywania rys. 1:100: BSiDZT S. Januszewski