

1. Obiekt

d.DOM MIESZCZANSKI zwany "Niemczówka"

2. Czas powstania

1570, XVII,
XIX, 70-XX.

3. Miejscowość

CHĘCINY

11



WIDOK OD PN.-ZACH.



ELEWACJA PD, JZBY WLK.

4. Adres

ul. Małogoska 5

nr hipoteczny

5. Przynależność administracyjna

województwo kieleckie

gmina Chęciny

pow. WIELCE

6. Poprzednie nazwy miejscowości

7. Przynależność administracyjna
przed 1 VI 1975

województwo kieleckie

powiat Kielce

8. Właściciel i jego adres

własność komunalna

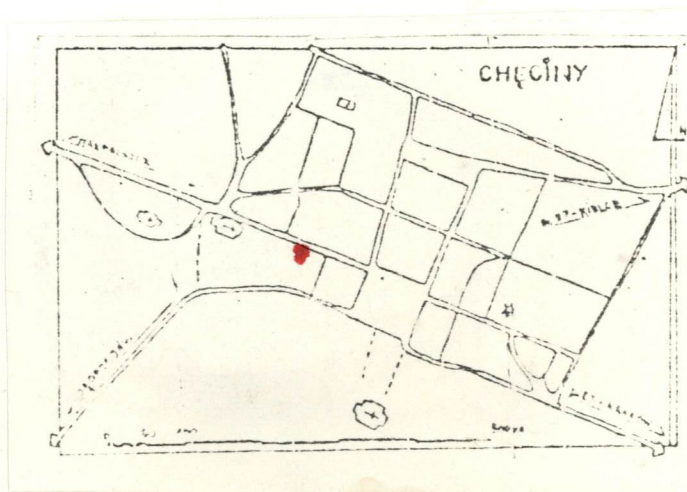
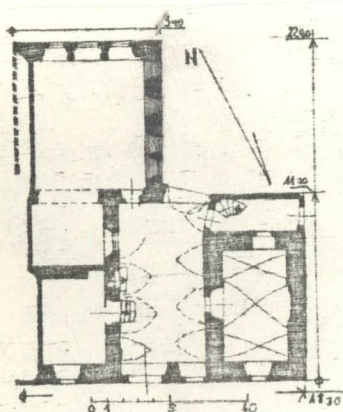
9. Użytkownik i jego adres

Ośrodek "Nowoczesna Gospodyni"
oraz lokatorzy
w/m

10. Rejestr zabytków

Nr 277

data 15.02.67



Kamienica mieszczańska wybudowana w 3 fazach. Najstarsze piwnica wsch. i stojące na niej 2 izby, ok. 1570 r. budowa pozostałych piwnic, sklepionej sieni i izby zach. z portalem z inskrypcją, w 1634 r. dobudowa izby wielkiej.

W 1570 r. należy do Walentego i Anny Wrześniów, w 1643 r. do rajcy chęcińskiego Walentego Soboniowskiego. W XIX w. żydowska rodzina Najfeldów. W podwórzu od strony ul. Jędrzejowskiej znajdowała się kuźnia. Obecnie w przewodnikach niesłusznie nazywana karczmą.

Położony w zach. części miasta Kalenicowo w pd. pierzei wybiegającej z pn.-zach. narożnika rynku starego ku zach. ul. Małogoskiej, na drugiej ku zach. posesji za poprzeczną uliczką ograniczającą od zach. zach. blok przyrynkowy. Dowiązany do budynku sąsiedniego od wsch. bezpośrednio zaś do zach. krótkim, wysokim murem. Od pd. i pd.-zach. dziedziniec otoczony wysokim murem koronowanym daszkiem. W murze tym obszerne wnęki zamknięte łukiem oddcinkowym mieszczące ławki.

Murowany z miejscowego łomu wapiennego z użyciem cegły. Otynkowany. Sklepienia: kolebkowe w piwnicach, kolebkowe z lunetami w sieni, kolebkowo-krzyżowe w izbie zach. części frontowej. Stropy belkowe z podsufitką, w izbie wielkiej nagi na sosrembie. Więźba krokwiowo-płatwiowa ze stolcami stojącymi. Polepa w piwnicy. Bruk z rynsztokiem środkiem w sieni. Podłogi białe. Schody: do piwnicy kamienne, na piętro nowe żelbetowe, kręte. Detal kamieniarski z piaszkowca. Dach pobity gontem.

W obrysie nawiązującym do litery "L": część frontowa jednotraktowa, trójpasmowa z sienią w pasmie środkowym ~~oraz wórnio podzielonym pasmem wsch.~~; z dostawionym do pasma zach. od pd. wąskim pomieszczeniem korytarzyka i klatki schodowej; od pd. do części tej dostawiona w przedłużeniu pasma wsch. szersza od niego, wchodząca w światło sieni, zbliżona do kwadratu izba wielka.

Podpiwniczony. Na niskiej podmurówce parterowy z półpiętrzem w poddaszu części frontowej. Nakryty dachem czerospadowym z facjatkami oraz z półszczycikiem we wsch. części połaci pd.; nad izbą wielką dach pulpitowy o połaci nachylonej ku zach.

W sieni: w ścianie pn. rozdzielone filarkiem dwie głębokie, zamknięte łukami oddcinkowymi wnęki; w szerszej z nich, wsch. brama z ulicy, w zach. pogłębionej glifem okno. W ścianie zach. od pd. drzwi do klatki schodowej; od pn. portal kamienny oprofilowany z supraportem o wybrzuszonym fryzie z wydatnym profilowanym prostym gzymsikiem. Na fryzie oraz pierwszych fazach oprofilowania, pośrodku, częściowo zbity kartusz renesansowy z gmerkiem. Na fryzie napis: /ANNO DOMINI •M•D•L•XX•VALENTY WRZESNIA / ANNA NIEMCZÓWKA /. W ścianie pd., w lekko skośnym jej odcinku zach. półkolistą arkadą wyjścia na podwórze; w części wsch. portal do izby wielkiej podobny jak w ścianie zach. lecz bez kartusza i inskrypcji. W ścianie wsch.: od pd. okno pd. pomieszczenia pasma wsch.; w środku wejście do piwnicy z niskim półkoliście zamkniętym portalikiem kamiennym z pojedynczą fazą na przymyk; od pn. poprzedzony trzema kamiennymi stopniami portal prostokątny, prosty, w licu obwiedziony żłobiną, kamienny. W izbie wielkiej: Sosręb stropu oprofilowany na krawędziach, z wyrobionym i dekorowanym żłobieniem dzwonem. Na tym sosrembie napis: / ANNO D(OMINI) / •HOC AEDEFICIVM CONSTRVXIT FAMATVS.VIR ET CONSVL CHENCINEN (SES) VALENTINVS SOBNIOWSKI SGMATOR / 1634 /. W ścianie pd. w zamkniętych odcinkowo, głębokich wnękach trzy powtarzalne okna. Dzielące je filarki od strony wnętrza z kolumnkami nawiązującymi do toskany, z tym, że w miejsce górnych pierścieni profilu kapitelu, pod plintą, z każdej strony po dwa obłe, rozdzielone i ujęte talerzykami wałki. Pozostałe pomieszczenia przekształcone gruntownie.

<p>14. Kubatura</p> <p>1500 m³</p>	<p>15. Powierzchnia użytkowa</p> <p>ok. 400 m²</p>	<p>16. Przeznaczenie pierwotne</p> <p>mieszkalno-usługowe</p>	<p>17. Użytkowanie obecne</p> <p>usługowo-mieszkalne</p>
<p>18. Prace budowlane i konserwatorskie, ich przebieg i dokumentacja</p> <p>Gruntownie restaurowany w l. 70-tych XX w.</p> <p>W trakcie prac m.in.:</p> <ul style="list-style-type: none"> - zniesiono wtórne podziały - przywrócono w zasadzie pierwotny układ otworów /drzwi, okna/ i ich formę - przekuto kamieniarkę - zagospodarowano otoczenie <p>W efekcie nastąpiła również zmiana funkcji z głównie mieszkalnej przed przystąpieniem do prac na głównie usługową z przydaniem mieszkalnej wyłącznie na poddaszu.</p> <p>Dokumentacja powyższych prac w WKZ Kielce.</p>		<p>19. stan zachowania (fundamenty, ściany zewnętrzne, ściany wewnętrzne, sklepienia, stropy, konstrukcje dachowe, pokrycie dachu, wyposażenie i instalacje)</p> <p>Stan zachowania elementów konstrukcyjnych dobry.</p> <p>Elementy kamieniarskie z drobnymi wcześniejszymi ubytkami.</p> <p>Stółarka i wyposażenie w stanie dobrym.</p> <p>Niepokojące obniżenie standardu użytkowania</p>	
		<p>20. Najpilniejsze postulaty konserwatorskie</p>	

21. Akta archiwalne (rodzaj akt, numer i miejsce przechowywania)

22. Bibliografia

KZSzP, III, s. 21
VII wieków Chęcin, Kielce 1976, s. 76-77 /art. K. Dumały/
M. Barbasiewicz, J. Kubiale, Chęciny - studium hist.-urb., W-wa 1981 mps PKZ
E. Pustola-Kortowska, Chęciny - zabudowa ulic miasta, W-wa 1985, mps PKZ

23. Źródła ikonograficzne i fotografia (rodzaj, miejsce przechowywania, sygnatury)

Pomiar kompletny z 1945 r, 1:50 + det., WKZ Kielce
- " - " - PKZ Kraków, 1954 /1:50 + det./ tamże
Inwentaryzacja ZAP PW 1:50 + det. /!/ w zb. d. ZAP PW W-wa
Inwentaryzacja 1:100 O. Fankowskiego WKZ Kielce

Fotografie w A. Bartczakowa, M. Kosińska, Chęciny,
studium urbanist., 1957, mps PKZ

3 fotografie z 1954 r w zbiorach ODZ

24. Uwagi różne

25. Opracował

tekst Sławomir Parfianowicz, VIII/1983

imię, nazwisko, data, podpis

plany, rysunki

imię, nazwisko, data, podpis

zdjęcia lotogr. Krystyna Kowalska, 1981 / S. Parfianowicz, 1983

imię, nazwisko, data, podpis

miejsce przechowywania negatywów PP PKZ O/W-wa / BDZ Kielce

Karta po wypełnieniu podlega ochronie na podstawie przepisów prawa autorskiego

26. Adnotacje o inspekcjach, informacje o zmianach (daty, imiona i nazwiska wypełniających)

27. Załączniki

Wkładka nr 1 dot. cząca pkt. pkt. 11 oraz 13

1. Miejscowość

CHĘCINY

2. Obiekt (nazwa jak w karcie)

Dom mieszczkański
zw. "Niemczówka"

3. Zawartość wkładki (nazwa obiektu lub materiału uzupełniającego)

Kontynuacja pkt pkt 13 oraz 11

Fasada pn. 4-osiowa na niskiej podmurówce, zwieńczona profilowanym gzymsem podokapowym. W drugiej osi od wsch. prostokątna brama sieni, ponad którą w ozdobnym kartuszu /1.70-XX/ szyld. W pozostałych osiach okna w płasko oprowadzone obramieniach kamiennych; pod nimi, w strefie podmuówki, okienka piwniczne. W połaci dachu trzy nakryte daszkami dwuspadowymi z półszczycikami górnymi i obdaszniczkami od frontu facjaty. W nich pary okien rozdzielanych skupkami. Elewacja zach. ślepa z taką jak w fasadzie facjaty w połaci dachowej. Elewacja pd. ukształtowana nieregularnie. W 2/3 długości od wsch. podniesiona w półpiętro. Przy krawędzi wsch.: w przyziemiu półkolista arkada wylotu sieni o odkrytych nieregularnych kłincach; powyżej arkady, w uskoku ściany, włamane nakrytą daszkiem dwuspadowym facjatką w połac dachu okno. Około środka elewacji zosiowane dwa zbliżone do kwadratu okna oświetlające klatkę schodową. W przyziemiu przy krawędzi zach. małe kwadratowe okienko korytarzyka. W licu elewacji ku zach. pociągnięty mur wydzielający, wraz z murem od ulicy, małe podwórce gospodarcze. Elewacja zach. izby wielkiej ślepa. Elewacja pd. izby wielkiej 3-osiowa z dużymi ujętymi w proste kamienne ramy z grubymi, diagonalnymi, żelaznymi kratami oknami nisko w przyziemiu oraz małym, zbliżonym do kwadratu oknem-wejściem na poddasze pod skosem połaci.

Okna krosnowe. Drzwi spongowe, parkietowane pionowo.

Instalacje: elektryczna; wodociąg sieci miejskiej.



ELEWACJA PD.



MUR DZIEDZIŃCA

PORTAL ZACH. Z SIENI.
Wzór ODZ 1978 r.

Wkładkę założył: Sławomir Parfianowicz, 1983

(imię, nazwisko, data)

Miejsce przechowywania negatywów: PP PKZ O/W-wa / BDZ Kielce

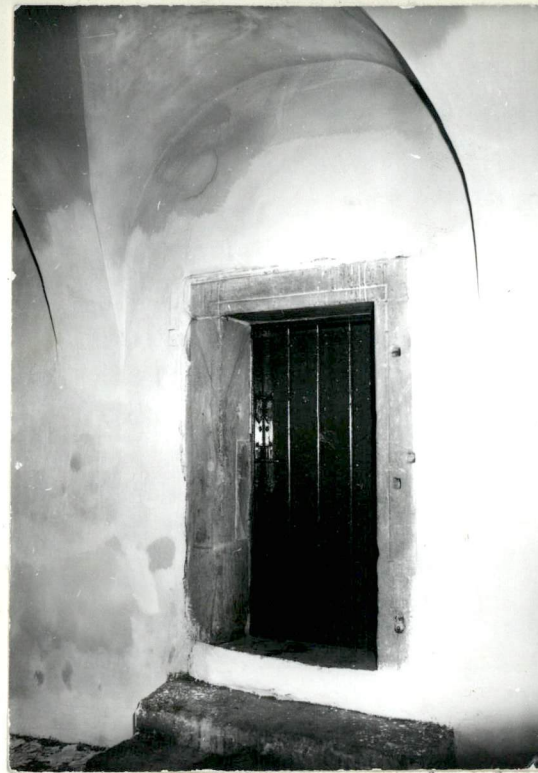
jed. W.A. Olsztyn z. 135/S
OZGraf. Z.P. Ostróda z. 676 n. 40 000



SIEN KŁ PN.-ZACH.



PORTAL DO IZBY WŁK.



PORTAL PW.-WSCH. Z SIENI



PORTALIK Z SIENI DO PIW-
-NICK.



OKNA IZBY WŁK.



SOSRĘB IZBY WŁK.