

1 Obiekt

KAMIENICA

2 Czas powstania

Kon. XV, XVI,
XIX, XX

3 Miejscowość

C H Ę C I N Y

4 Adres

ul. Wł. Łokietka 4

nr hipoteczny

5. Przynależność administracyjna

województwo kieleckie

gmina Chęciny

pow. Kielce

6. Poprzednie nazwy miejscowości

7. Przynależność administracyjna
przed 1 VI 1975

województwo kieleckie

powiat Kielce

8. Właściciel i jego adres

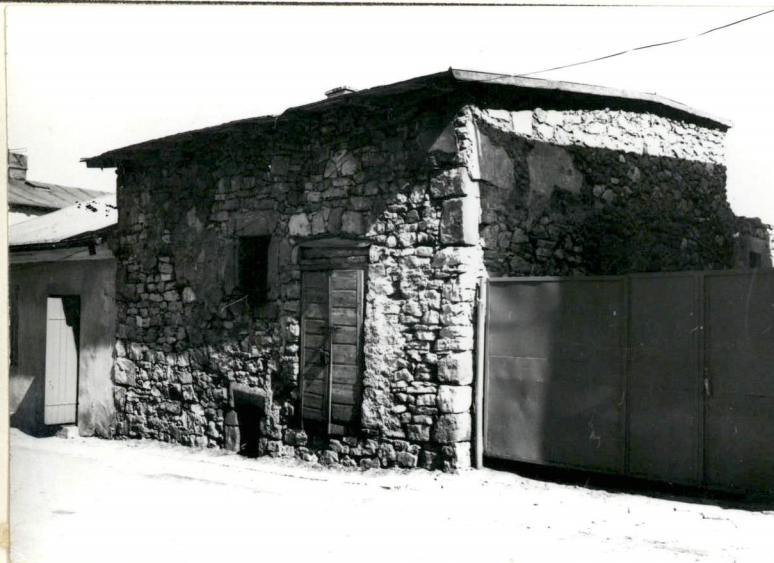
9. Użytkownik i jego adres

10 Rejestr zabytków

Nr 1087

data 9.11.1990

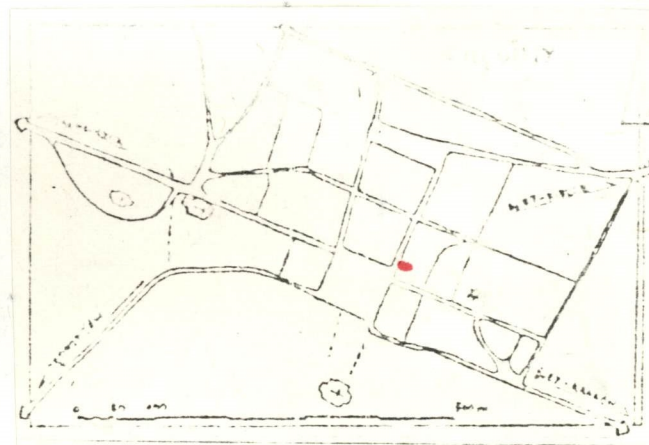
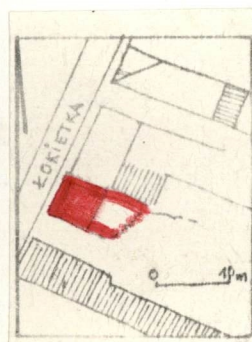
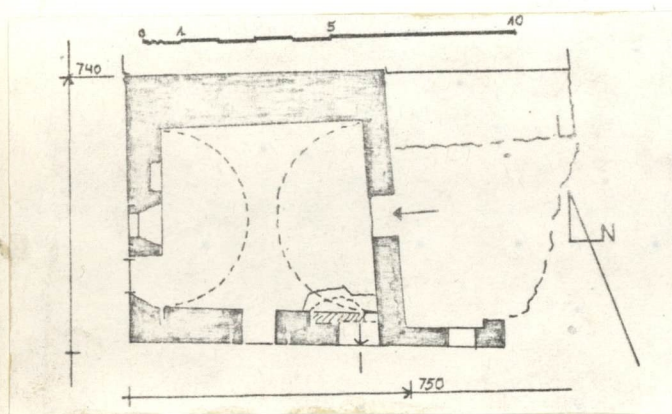
11



WIDOK OD PD.-ZACH.



WIDOK OD WSCH.



Wzniesiony zapewne w końcu XV względnie w pocz. XVI wieku. Pierwotnie realność ta obejmowała również obszar obecnego wjazdu /uliczki/ między nią a nr 2. Pierwotnie najprawdopodobniej piętrowy. Płonął ok. poł. XIX w. Mniej więcej od tego czasu użytkowany już tylko jako budynek gospodarczy. W wieku XIX najpierw własność Eliasza Goldberga, później Mośka Ejzenberga. W rękach obecnych właścicieli od 1935 r.

Po II wojnie światowej nieużytkowany. Popada stopniowo w ruinę.

O skromnych cechach późnootockich.

Uwaga:

Pierwotnie pn. część kamienicy, której część pd. obecnie ^{stanowił dom} pod nr. 2.

Usytuowany w pn. wsch. bloku. Kalenicowo we wsch. pierzei ograniczającej ten blok od zach. ul. Łokietka, 20 m od jej wylotu na rynek. Od pd. przytyka do uliczki prowadzącej w głąb na znajdujące się na jej zapleczu podwórze. Od pn. przybudowany do niej dom nr 6.

Murowana z miejscowego łamanego piaskowca, dociosowanego na narożach i w ościeżach. Detal z tegoż kamienia. Sklepienia kolebkowe, więźba krokwiowa. Dach pobity papą.

Na planie trapezu zbliżonego do prostokąta /część zachowana pod dachem zbliżona do kwadratu /7:7/. Jednotraktowy. Piwnica dwupasmowa. Z przyziemia zachowane pasmo frontowe i fragment ściany pd. następnego. Podpiwniczony jednokondygnacyjny. Nakryty dachem pulpitowym o połaci nachylonej ku zach.

Elewacja zach. dwuosiowa. W osi pd. ościeża drzwi zamknięte łukiem odcinkowym z podszalówką, w nich drzwi 2-skrzydłowe odeskowane zazabitym nadświetłem. W osi pn. dołem okienko piwniczne w oprawie kamiennej z nadokiennikiem ściętym długą fazą. Powyżej okno prostokątne oprawne w starannie dociosane węgry obwiedzione uskokowym wpustem na okiennice. W oknie zachowane pierwotna /?/ krata kuta ~~oraz w prawym~~ ościeżu haki po okiennicach. Elewacja pd. w części zach. zachowane łaty tynku. Wpośrodku zamurowane odrzwia kamienne silnie zerodowane od strony wsch. odrzwia do piwnicy z nadprożem z belki drewnianej progiem kamiennym w nich drzwi spągowe. Przy wsch. skraju /strzępiu/ muru zachowane prostokątne okienko. W ścianie wsch. otwór drzwiowy zamknięty niesymetrycznym łukiem odcinkowym.

14. Kubałora <div style="text-align: center;">170 m³</div>	15. Powierzchnia użytkowa <div style="text-align: center;">50 m²</div>	16. Przeznaczenie pierwotne <div style="text-align: center;">mieszkalno-handlowe</div>	17. Użytkowanie obecne <div style="text-align: center;">obiekt opuszczony</div>
18. Prace budowlane i konserwatorskie, ich przebieg i dokumentacja Dach prowizoryczny oraz zamurowania części otworów w latach 50-tych XX w. Karta tzw. zielona z 1965 r. /BDZ, ODZ/.		19. stan zachowania (fundamenty, ściany zewnętrzne, ściany wewnętrzne, sklepienia, stropy, konstrukcje dachowe, pokrycie dachu, wyposażenie i instalacje) Mury magistralne zachowane względnie dobrze, liczne jednak ubytki w fakturze, również korona wymaga uzupełnień. Zarwane sklepienie w piwnicy. Poważna erozja.	
		20. Najpilniejsze postulaty konserwatorskie <ol style="list-style-type: none"> Powstrzymywać dalsze niszczenie, zabezpieczyć nowe przekrycie, wzmacnić korony murów. Uporządkować gruzowiska. Nowa stolarka /zamknięcie wnętrza/. W wypadku planowania rewaloryzacji uwzględnić pierwotne powiązanie z nr 2. 	

21. Akta archiwalne (rodzaj akt, numer i miejsce przechowywania)

Plan z 1948 r. w hipotece, m. h. p. nr [redacted]

WAP Kielce: RGR sygn. 7157
A.m. Chęcin sygn. 50
księga hipoteczna nr [redacted]

22 Bibliografia

1. KZSzP, III, 4.
2. VII w. Chęcin, Kielce, 1976.
3. M. Barbasiewicz, J. Kubiak, E. Pustola-Kozłowska,
CHĘCINY, Dokumentacja hist.-urb., PKZ W-wa, 1983 r.
4. Tygodnik Polski 1903 r., nr 15
5. E. Pustola-Kozłowska, Chęciny - zabudowa ulic miasta, W-wa 1985 mpr PKZ

23 Źródła ikonograficzne i fotograficzne (rodzaj, miejsce przechowywania, sygnatury)

1. Widok ul. Łokietka z 1 ćw. XX /patrz 22.4/
2. Karta tzw. Zielona z 1965, BDZ Kielce.
3. plan 1:100, E. Bergman, PKZ W-wa, 1981.

24. Uwagi różne

25. Opracował

tekst

plany, rysunki

} Sławomir Parfianowicz, 1983,

imię, nazwisko, data, podpis

imię, nazwisko, data, podpis

zdjęcia fotogr. Krystyna Kowalska, 1981 / S. Parfianowicz, 1983

imię, nazwisko, data, podpis

miejsce przechowywania negatywów PP PKZ O/W-wa / BDZ Kielce

Karta po wypełnieniu podlega ochronie na podstawie przepisów prawa autorskiego

26. Adnotacje o inspekcjach, informacje o zmianach (daty, imiona i nazwiska wypełniających)

27 Załączniki

wkładka nr 1 dot. pl. 11