

1. Obiekt 69/2

DZWONNICA W ZESPOLE KOŚCIOŁA PAR.P.W.ŚW.MAŁGORZATY

2. Czas powstania

2 poł. XVIII
w.

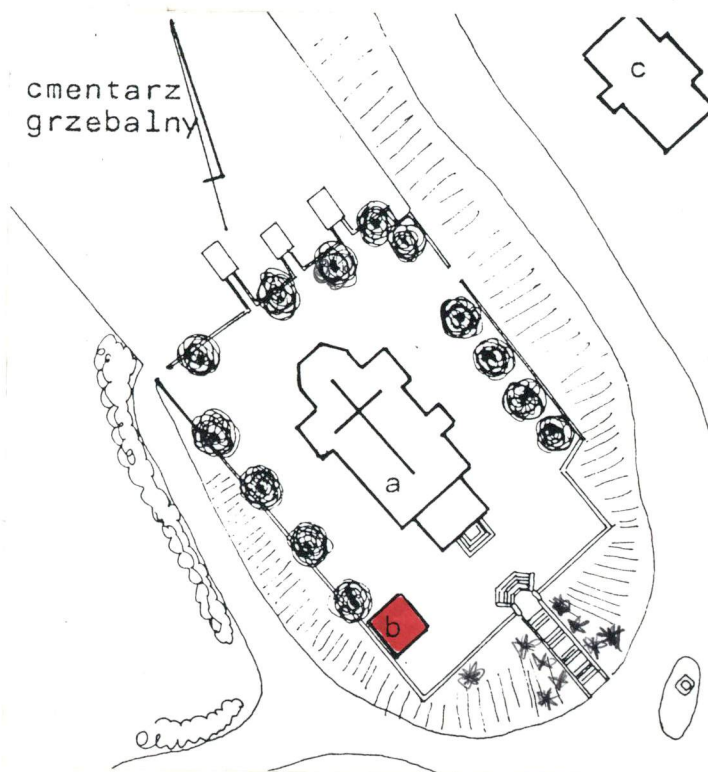
3. Miejscowość

G O R Z K Ó W

11. Zdjęcia. rzut, przekrój, sytuacja, orientacja



Plan orientacyjny w skali 1 : 25000



Plan sytuacyjny zespołu kościoła
par. w Gorzkowie w skali 1:1000

a - kościół
b - dzwonnica
c - plebania.

4. Adres

Gorzków nr 4
28-507 Wielgus

nr hipoteczny

5. Przynależność administracyjna

województwo kieleckie

gmina / pow. Kazimierza Wielka

6. Poprzednie nazwy miejscowości

Gorzkwia

7. Przynależność administracyjna
przed 1 VI 1975

województwo kieleckie

powiat Pinczow

8. Właściciel i jego adres

Parafia rzymskokatolicka p.w.
św. Małgorzaty w Gorzkowie,
Gorzków 4, 28-507 Wielgus
Diecezja kielecka.

9. Użytkownik i jego adres

j.w.

10. Rejestr zabytków

Nr 247 data 15.II.1967

366 z 12.01.1957

Dzwonnica została wzniesiona prawdopodobnie w tym samym okresie co kościół tj. ok. 1758 r. Z 1759 r. pochodzi najstarszy znajdujący się w niej dzwon. Jej fundatorem był zapewne kolator i dobrodziej kościoła - Józef Mieroszewski, burgrabia krakowski, dziedzie Gorzkowa, z którego funduszy wystawiono świątynię.

W 1827 r. obiekt musiał być w bardzo złym stanie, skoro ks. Tomasz Świątkowski - proboszcz relacjonując stan poszczególnych budowli w zespole napisał: "...dzwonnica spadła".

W 1844 r. została wyremontowana - podmurowano ją i wymieniono przyćcisia.

Styl - dzwonnica z 2 poł. XVIII w.
- budownictwo ludowe.

c.d. p. 13.

- konstrukcja słupowa. W części środkowej, na dole ustawione cztery słupy, zaparte o klepisko, podtrzymujące belki stropowe. Przy ścianie, od zach. schodki szczebelkowe na piętro, gdzie luźno ułożona podłoga z desek, na belkach. O nią zaparto osiem wąskich słupków podpierających belki stropowe, z podwieszeniem na dzwony. Wnętrze na piętrze oświetla osiem otworów okiennych.

Wypozażenie - dwa dzwony, z których jeden stary - z 1759 r.

Instalacje - brak.

Sytuacja - dzwonnica w zespole kościoła par. p.w. św. Małgorzaty w Gorzkowie, na placu przykościelnym. Usytuowana tuż przy ogrodzeniu, na pd.-zach. od kościoła, w odległości ok. 8 m od jego elewacji frontowej.

Materiał i konstrukcja - drewniana, konstrukcji słupowej, na murowanej podmurówce wyrównanej szlichtą cementową, z zewnątrz szalowana /w dolnej części - pionowo, z listwowaniem, w górnej - poziomo na styk, z lisicami w narożnikach/. Podwalina z belek sosnowych, w którą wczopowano na narożnikach cztery słupy /na wysokość całej dzwonnicy/, lekko ku sobie nachylone. Połączono je ze sobą - na każdej ze ścian - ryglami na trzech poziomach / na pierwszym i trzecim dodatkowo podpartymi krótkimi słupami na osiach ścian / i rozparto krzyżulcami. Krańce belek stropowych nad dolną kondygnacją spoczywają na ryglach, dodatkowo podparto je od dołu czterema ukośnymi słupkami, zapartymi o klepisko. Na belkach tych luźno ułożono deski podłogowe górnej kondygnacji. Nad nią również belki stropowe podparte od dołu aż osmioma ukośnie zapartymi słupkami; na nich spoczywa zawieszenie dwóch dzwonów. Krokwie daszku przedłużone przysuwnicami, oparte o płatwie stopowe nieco wysunięte przed lico ściany. Pokrycie daszku gontowe. W zwieńczeniu krzyż i chorągiewka wycięta z blachy. Schodki na piętro drewniane. Drzwi jednoskrzydłowe, spongowe.

Rzut - na planie kwadratu, z wejściem na osi, od strony wsch., ze schodkami na górną kondygnację przy ścianie zach. Pomieszczenie na piętrze powtarza nieco pomniejszony plan dolnej kondygnacji.

Bryła - dzwonnica dwukondygnacyjna, w kształcie zbliżona do prostopadłościanu, o ścianach lekko ku sobie nachylonych i zwężających się ku górze. Nakrywa ją dach namiotowy, o odgiętych w dolnych partiach połaciach, z silnie wysuniętym okapem.

Elewacje - wszystkie dwukondygnacyjne, o identycznym kształcie zwężającego się ku górze trapezu, z wysoką kondygnacją dolną i oddzieloną od niej wąskim gzymsem okapowym - niską, górną. Ściany do tego gzymsu szalowane pionowo z listwowaniem, nad nim - ułożone na styk i wzmocnione w narożach lisicami. Górną kondygnację wieńczy odeskowany gzymś pod ozdobionym ząbkami, silnie wysuniętym okapem. W przyziemiu, na osi ściany wsch. prostokątny otwór wejściowy osłonięty daszkiem okapowym na konsolkach. W górnej kondygnacji, na każdej ścianie po dwa okna, prostokątne, górą zamknięte dekoracyjnym łukiem czterolistnym - wyciętym już w odeskowaniu dolnej części gzymsu podokapowego. Wokół otworów okiennych wąska opaska. Nad daszkiem namiotowym sterczyzna z krzyżem i chorągiewką z blachy, na której wycięty herb Rawicz ?.

Wnętrze - jednoprzestrzenne kwadratowe pomieszczenia na każdej z dwóch kondygnacji: większe na dole, nieco mniejsze na górze. Na ścianach czytelna kon-

14. Kubatura ok. 280 m ³	15. Powierzchnia użytkowa ok. 66 m ²	16. Przeznaczenie pierwotne dzwonnica	17. Użytkowanie obecne dzwonnica
18. Prace budowlane i konserwatorskie, ich przebieg i dokumentacja 1968 r. - wymieniono zniszczone pokrycie gontowe na dzwonnicy, w międzyczasie - do r. 1994 zapewne przeprowadzano doraźne remonty m.in. zmieniano deski szalunkowe lecz prace te nie zostały udokumentowane ani odnotowane w dokumentach.		19. Stan zachowania (fundamenty, ściany zewnętrzne, ściany wewnętrzne, sklepienia, stropy, konstrukcje dachowe, pokrycie dachu, wyposażenie i instalacje) Podmurówka - stan dobry. Ściany: elementy konstrukcyjne i szalunek w stanie dobrym /drewno suche, brak śladów działalności drewnojadów lub grzybów/, pokrycie dachu szczelne. Gont w stanie dostatecznym nie wymaga uzupełnień.	
		20. Najpilniejsze postulaty konserwatorskie	

21. Akta archiwalne (rodzaj akt, numer i miejsce przechowywania)

Archiwum Diecezji Kieleckiej, Akta konsystorskie parafii Gorzków 1787-1932, sygn. PG-9/1-; tamże. Akta parafii Gorzków - sygn. II, PG- V/3; Archiwum Państwowe w Kielcach, Akta Dyrekcji Ubezpieczeń, sygn. 492, s. 24.

22. Bibliografia

Słownik geograficzny Królestwa Polskiego, t.2, s. 731, Warszawa 1881.

kś. J. Wiśniewski, Historyczny opis kościołów, miast, zabytków i pamiątek w Pinczowskim, Skalbmierskim, Wiślickim, Mariówka 1927, s. 67 i n.

Katalog zabytków sztuki w Polsce, t. 3. Województwo kieleckie, z. 9. Powiat pinczowski, Warszawa 1954 s. 24.

23. Źródło ikonograficzne i fotografia (rodzaj, miejsce przechowywania, sygnatury)

24. Uwagi różne

25. Opracował

tekst mgr Anna Adamczyk XI 1994 *A. Adamczyk*

plany, rysunki j.w. *A. Adamczyk*

zdjęcia fotogr. j.w. *A. Adamczyk*

miejsce przechowywania negatywów PSOZ Kielce

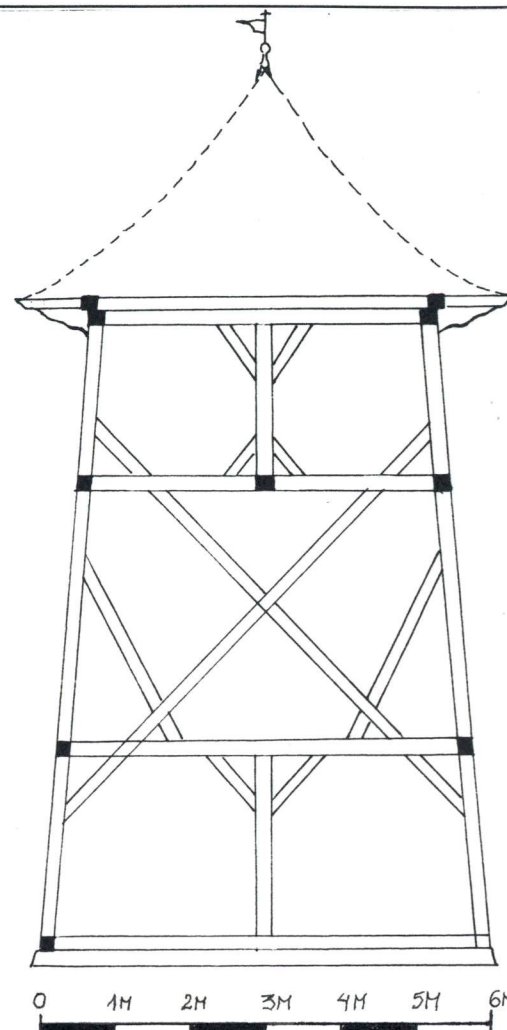
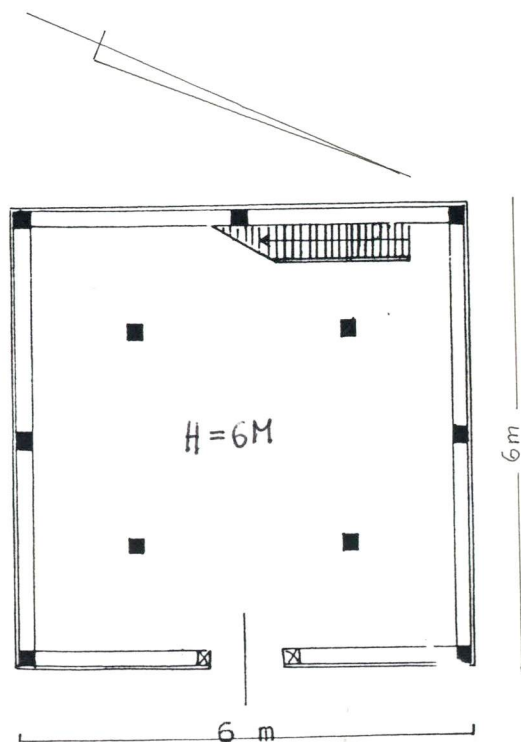
Karta po wypełnieniu podlega ochronie na podstawie przepisów prawa autorskiego

26. Adnotacje o inspekcjach, informacje o zmianach (daty, imiona i nazwisko wypełniających)

27. Załączniki

wkładka nr 1.

1. Miejscowość GORZKOW	2. Obiekt (nazwa jak w karcie) DZWONNICA W ZESPOLE KOSCIO- ŁA PAR.P.W.SW.MAŁGORZATY	3. Zawartość wkładki (nazwa obiektu lub materiału uzupełniającego) Rzut obiektu,przekrój i zdjęcia /na odwrociu/.
---------------------------	--	--



Wkładkę założył: mgr Anna Adamczyk XI 1994
(imię, nazwisko, data)

Miejsce przechowywania negatywów: PSOZ Kielce

VERTE !

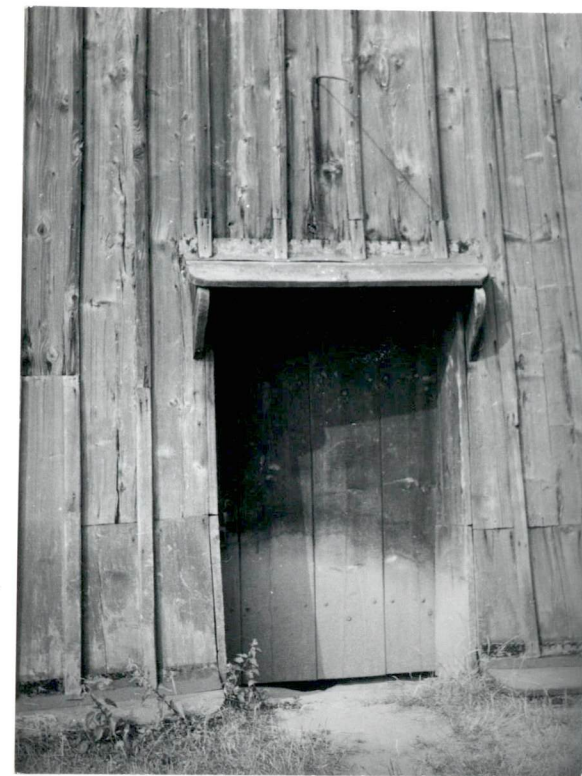
Wzór ODZ 1978 r.



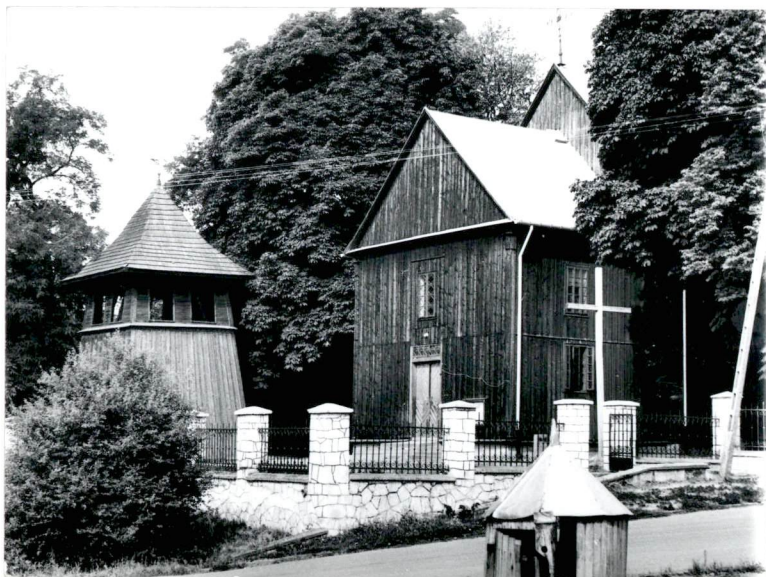
Dzwonnica - widok od pd.-wsch.



Fragment dzwonnicy.



Drzwi wejściowe do dzwonnicy.



Dzwonnica przy kościele par. p.w. św. Małgo-
rzaty. Widok od pd.-wsch.