

A B C D E F G H I J K L L M N O P R S T U V W X Y Z

ŚWIĘTOKRZYSKIE  
Nr 613

1. Obiekt 6914

KOŚCIÓŁ PAR. P.W. ŚW. MAŁGORZATY

2. Czas powstania

1758 r.

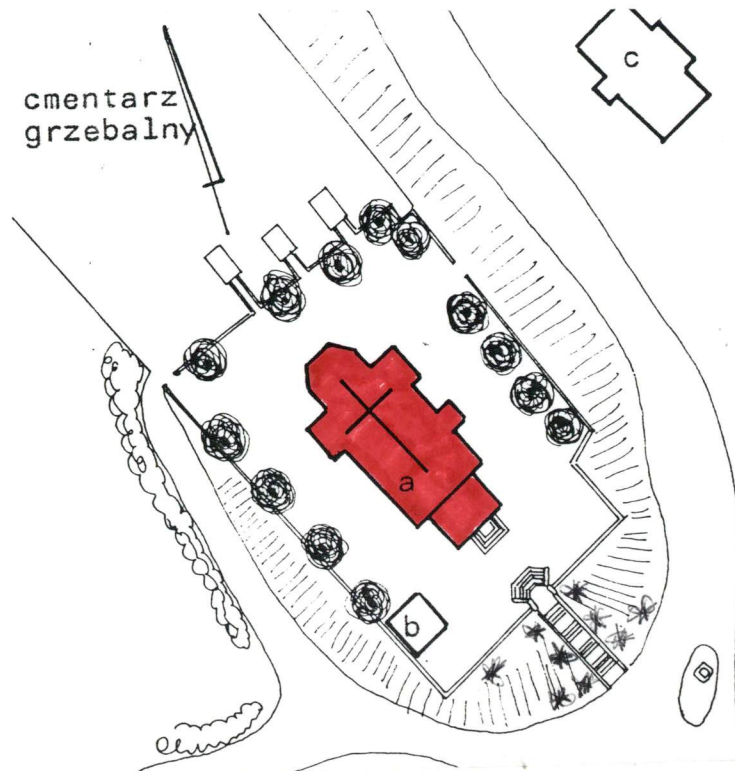
3. Miejscowość

G O R Z K Ó W

11. Zdjęcia. rzut, przekrój, sytuacja, orientacja



Plan orientacyjny w skali 1:25000



Plan sytuacyjny w skali 1: 1000

a - kościół par. p.w. św. Małgorzaty  
b - dzwonnica  
c - plebania

4. Adres

Gorzków nr 4  
28-507 Wielgus

nr hipoteczny -

5. Przynależność administracyjna

województwo kieleckie

gmina / pow. Kazimierza Wielka

6. Poprzednie nazwy miejscowości

7. Przynależność administracyjna

przed 1 VI 1975

województwo kieleckie

powiat Pinczow

8. Właściciel i jego adres

Parafia rzymskokatolicka p.w.  
św. Małgorzaty, Gorzków 4,  
28-507 Wielgus

9. Użytkownik i jego adres

j.w.

10. Rejestr zabytków

Nr 247

data 15.II.1967

366 z 12.01.1957



## 12. Autorzy, historia obiektu, określenia stylu

W 1356-7 r. stał w Gorzkowie kościół, którego plebanem był Wincenty a po nim Mikołaj.

Z końca XVI w. zachował się przekaz mówiący o kościele drewnianym w Gorzkowie, p.w. św. Małgorzaty. W 1692 r. powstało przy kościele Bractwo Różańcowe, uposażone do - datkowo w 1754 r. przez Alberta Iraszewskiego.

W 1758 r. Józef Mieroszewski burgrabia krakowski, dziedzic Gorzkowa ufundował nowy kościół modrzewiowy, zachowany po dzień dzisiejszy. Możliwe, że wnętrze kościoła było już wtedy polichromowane /resztki XVIII- wiecznej polichromii odkryto na ścianie ołtarzowej prezbiterium/. Prawdopodobnie przy kościele wzniesiono też dzwonnice.

W 1783 r. kościół był wizytowany przez bpa Antoniego Kozickiego. Za plebana Tomasza Świątkowskiego odbyło się pochowanie kości spod kościoła wydobytych. Ten sam czynił zabiegi o przeprowadzenie remontu. W 1827 r. donosił, że sam wykonał prace zabezpieczające przy kościele. Prosił o środki na kontynuację remontu: "Idzie też o podmurowanie kościoła i dzwonnicy i to niezwłoczne, bo ściany pękają w zamkach, kościół następnie się rozvodzi /.../, skarbczyk całkowicie odstaje".

Do remontu przystąpiono dopiero ok. 1844 r. - wymieniono m.in. wówczas fundamenty i przegniłe przyścienia.

Na planach kościoła z ok. poł. XIX wieku widać, że był on taki jak obecnie, tylko kruchta frontowa była inna - w kształcie małej, prostokątnej przybudówki. W prezbiterium

## 13. Opis, sytuacja, materiał i konstrukcja, rzut, bryła, elewacje, wnętrze, wyposażenie, instalacje)

Sytuacja - kościół w pn. części wsi Gorzków, na wzniesieniu, pośrodku prostokątnego placu, zwrócony prezbiterium prawie na pn. /oś kościoła właściwie wypada na linii pd.-wsch. - pn.-zach./. Wokół niego opaska betonowa i ścieżki komunikacyjne z płyt chodnikowych. Po stronie pd.-zach. drewniana dzwonnica tuż przy ogrodzeniu.

Materiał i konstrukcja - drewniany, konstrukcji zrębowej, na otynkowanej ceglanej podmurówce, wyrównanej szlichtą cementową, z zewnątrz szalowany deskami z listwowaniem /z wyjątkiem kruchty bocznej gdzie deski na styk/; ściany obustronnie wzmocnione lisicami spiętymi na metalowe śruby z widocznymi z zewnątrz kotwami. Stropy w całym kościele belkowe odeskowane. Pozorne sklepienia nad środkową częścią nawy /zwierciadlane/ i po jej bokach /zbliżone do ćwierćkolebki o obniżonej strzałce łuku/. Płaskie stropy nad prezbiterium /z fasetą/, skarbczykiem i kruchtą frontową. Nad kruchtą boczną strop o przekroju trapezu. Wieżba drewniana konstrukcji wieszarowej usztywniona wzdłużnie krzyżami św. Andrzeja. Pokrycie dachów z blachy ocynkowanej, wieżyczka na sygnaturkę pobita gontem. Okna drewniane prostokątne, pojedyncze, wielokwaterowe /w prezbiterium i w nawie o 32 kwaterach/. Drzwi drewniane. Zewnętrzne oszalowane deskami w romby, z nadświetlami: do kruchty frontowej /dwuskrzydłowe/, do skarbczyka /jednoskrzydłowe/, do kruchty bocznej - deskowe szponowe. Wewnętrzne jednoskrzydłowe, też oszalowane w romby: do skarbczyka, kruchty bocznej i zakrystii /porzedzone dwuskrzydłowymi płycinowymi, częściowo przeszkłonymi/. Schodki zewnętrzne wszystkie betonowe, wewnętrzne na chór drewniane, kręcone. Chór drewniany. Podłoga z desek, tylko w pn. części prezbiterium, w pozostałej a także w nawie, zakrystii i skarbczyku z marmurowych płyt szaro-białych, w układzie szachownicowym, w kruchcie bocznej stara - z płyt piaskowca, w kruchcie frontowej - wylewka cementowa. Na dachu i na sygnaturce - dwa krzyże metalowe.

Rzut - kościół jednonawowy z prostokątną nawą, do której na osi, prawie od pn., przylega także węższe prezbiterium zamknięte trójbocznie. Po jego bokach symetrycznie rozmieszczone, identyczne prostokątne przybudówki: od wsch. skarbczyk a od zach. zakrystia. Przed nawą nieco tylko węższa od niej krótka, prostokątna kruchta frontowa. Przy dłuższym wsch. boku nawy, na osi, mała prostokątna kruchta boczna.

Bryła - nawa prostopadłościenna nakryta wysokim dachem dwuspadowym. Od pn. przylega doń także węższe prezbiterium, tej samej wysokości, pod dachem o analogicznym kształcie, nieco niższym - nad trójbocznym zamknięciem przechodzącym w trójspadowy. Przed nawą kruchta frontowa prostopadłościenna, nieco tylko od niej węższa i niższa, też nakryta osobnym dachem dwuspadowym. Prostopadłościennie przybudówki przy prezbiterium: zakrystię i skarbczyk nakrywają dachy dwupołaciowe. Nad niskim prostopadłościennym kruchtą bocznej dach dwuspadowy ze szczytem od wsch. Smukła wieżyczka /sygnaturka/ osadzona po



cięcia. Na planach kościoła z ok. poł. XIX wieku widać, że był on taki jak obecnie, tylko kruchta frontowa była inna - w kształcie małej, prostokątnej przybudówki. W prezbiterium była wówczas posadzka kamienna

chodzącym w trójspadowy. Przed nawą kruchta frontowa prostopadłościenna, nieco tylko od niej węższa i niższa, też nakryta osobnym dachem dwuspadowym. Prostopadłościennie przybudówki przy prezbiterium: zakrystię i skarbczyk nakrywają dachy dwupołaciowe. Nad niskim prostopadłościannym kruchty bocznej dach dwuspadowy ze szczytem od wsch. Smukła wieżyczka/sygnaturka/osadzona po

c.d. wkładka nr 1.

<p>14. Kubatura</p> <p>1250 m<sup>3</sup></p>	<p>15. Powierzchnia użytkowa</p> <p>ok. 250 m<sup>2</sup></p>	<p>16. Przeznaczenie pierwotne</p> <p>sakralne</p>	<p>17. Użytkowanie obecne</p> <p>sakralne</p>
<p>18. Prace budowlane i konserwatorskie, ich przebieg i dokumentacja</p> <p>1968 r. - J. Socha opracował "Projekt urządzenia terenu wokół kościoła w Gorzkowie". Wykonano remont więźby dachowej, impregnację drewna, naprawiono obróbki blacharskie.</p> <p>1974 r. - H. Moskwa opracował "Projekt elektryfikacji kościoła...", Wymieniono rynny na kościele.</p> <p>1983 r. - przeprowadzono kolejny remont więźby dachowej, wymieniono pokrycie /gont zastąpiono blachą ocynkowaną/, przystąpiono do odnowienia polichromii we wnętrzu.</p> <p>1985 r. - K.i.H. Gujdowie opracowali dokumentację: "Badania polichromii w Gorzkowie".</p>		<p>19. Stan zachowania (fundamenty, ściany zewnętrzne, ściany wewnętrzne, sklepienia, stropy, konstrukcje dachowe, pokrycie dachu, wyposażenie i instalacje)</p> <p>Podmurówka - w stanie dobrym.</p> <p>Ściany zewnętrzne/szalunek/ i wewnętrzne/zrębowe/ w stanie dobrym /brak śladów obecności drewnojadów/</p> <p>Stropy i więźba dachowa również w stanie dobrym, pokrycie dachu szczelne, obróbki blacharskie: rynny i rury spustowe a także odprowadzenie wody opadowej - funkcjonujące właściwie.</p> <p>Otoczenie kościoła uporządkowane.</p>	
		<p>20. Najpilniejsze postulaty konserwatorskie</p>	

21. Akta archiwalne (rodzaj akt, numer i miejsce przechowywania)

Archiwum Diecezji Kieleckiej, Akta konsystorskie parafii Gorzków 1787-1932, sygn. - PG-9/1; tamże. Akta parafii Gorzków - sygn.II.PG-V/3; Archiwum Państwowe w Kielcach, Akta Dyrekcji Ubezpieczeń, sygn. 492,s. 24 /rzut kościoła z 1848 r., rys.K.Sługocki/

22. Bibliografia

Słownik geograficzny Królestwa Polskiego, t.2,s.731. Warszawa 1881.

Ks.J.Wiśniewski, Historyczny opis kościołów,maist,zabytków i pamiątek w Pinczowskim, Skalbmierskim i Wiślickim, Mariówka 1927, s. 67 i n.

Katalog zabytków sztuki w Polsce, t. 3. Województwo kieleckie,z.9. Powiat pinczowski, s. 24. Warszawa 1954.

23. Źródło ikonograficzne i fotografia (rodzaj, miejsce przechowywania, sygnatury)

24. Uwagi różne

25. Opracował

tekst mgr Anna Adamczyk XI 1994. *Anna Adamczyk*

Imię, nazwisko, data, podpis

plany, rysunki j.w. XI 1994.

*Anna Adamczyk*

Imię, nazwisko, data, podpis

zdjęcia fotogr. j.w. 5.XVIII. 1994

*Anna Adamczyk*

Imię, nazwisko, data, podpis

miejsce przechowywania negatywów PSOZ Kielce

Karta po wypełnieniu podlega ochronie na podstawie przepisów prawa autorskiego

26. Adnotacje o inspekcjach, informacje o zmianach (daty, imiona i nazwisko wypełniających)

27. Załączniki

wkładki nr 1-3.



1. Miejscowość GORZKÓW	2. Obiekt ( nazwa jak w karcie) KOŚCIÓŁ PAR.P.W.ŚW.MAŁGO- RZATY	3. Zawartość wkładki ( nazwa obiektu lub materiału uzupełniającego ) c.d. p. 12 i 13.
---------------------------	---	--

c.d. p. 12.

w nawie podłoga z tarcic.

W 1894 r. główny ołtarz był konsekrowany przez bpa Kulińskiego. Ok. 1916 r. pleban kś.M.Jantos kościół oszalał z zewnątrz deskami. W 1930 r. zostały wykonane polichromie we wnętrzu przez Władysława Cholewińskiego. Styl - barokowy.

c.d. p. 13.

stronie pn. kalenicy dachu nawy, na ośmiobocznej podstawie z cebulastym zwieńczeniem, nad nim arkadkowa latarnia nakryta baniastym hełmem, z wysoką iglicą, na której gałka z krzyżem.

Elewacje - oszalowane pionowo deskami, z listwowaniem /z wyjątkiem kruchty bocznej gdzie deski na styk/, na otynkowanej podmurówce, bardziej zagłębionej po stronie pn., z podwalinami osłoniętymi okapnikiem. Otwory okienne prostokątne. Na narożnikach prezbiterium, kruchty frontowej, zakrystii, skarbczyka i nawy oraz na jej ścianach - pseudopilastry na wysokich cokołach, ze zbarbaryzowanymi korynckimi kapitelami, podwyższonymi kostkowymi impostami. Szczytowa ściana kruchty frontowej przysłaniająca prawie całkowicie pd. elewację nawy, w kształcie stojącego prostokąta zwieńczonego trójkątnym szczytem, oddzielonym od dolnej części gzymsem pod okapem. Na jej osi prostokątny otwór drzwiowy z nadświetlem, poprzedzony podestem ze schodkami, nad nim pojedyncze okno. Boczne ściany kruchty przedzielone wąskim gzymsem na dwie części: dolną i górną; w każdej na osi - okno. Elewacje kalenicowe nawy i prezbiterium a także ściany jego trójbocznego zamknięcia - tej samej wysokości, górą zwieńczone zbarbaryzowanym belkowaniem, w które wtopiono górne partie pilastrów. Każda ze ścian nawy przedzielona nimi na pięć części, z których środkowa znacznie szersza od pozostałych. Okna identyczne w profilowanych prostokątnych obramieniach, umieszczone tuż pod architrawem. Na ścianach nawy po dwa otwory okienne - symetrycznie z każdej strony, na każdej z dłuższych ścian prezbiterium tylko po jednym oknie. Skarbczyk i zakrystia opasane górą odeskowanym gzymsem pod okapem. Na ścianie wsch. skarbczyka prostokątny otwór drzwiowy wraz z nadświetlem, ujęty we wspólne profilowane obramienie, zwieńczone gzymsem. W ścianie szczytowej kruchty bocznej wycięty prostokątny otwór wejściowy, pod łukiem kurtynowym ściętym. Dachy kościoła wieńczy smukła wieżyczka na sygnaturkę - na ośmiobocznej podstawie, pod cebulastym zwieńczeniem, nad którym arkadkowa latarenka, pod baniastym hełmem ze smukłą iglicą, na której gałka z krzyżem.

Wnętrze - ściany głównego korpusu z belek zrębu, stropy odeskowane. Otwory okienne i drzwiowe prostokątne w takich profilowanych obramieniach. Pseudopilastry na ścianach i filarki w nawie ukształtowane podobnie, na wysokich dwukondygnacyjnych cokołach, ze zbarbaryzowanymi korynckimi kapitelami /niektóre podwyższone kostkowymi impostami/. Nawa w kształcie krótkiego prostokąta, do którego od pn. przylega także nieco węższe prezbiterium zamknięte trójbocznie. Nad nim płaski strop z ogrymsowaną fasetą.

Wkładkę założył: mgr Anna Adamczyk XI 1994.  
(imię, nazwisko, data)

Miejsce przechowywania negatywów: PSOZ Kielce

VERTE !

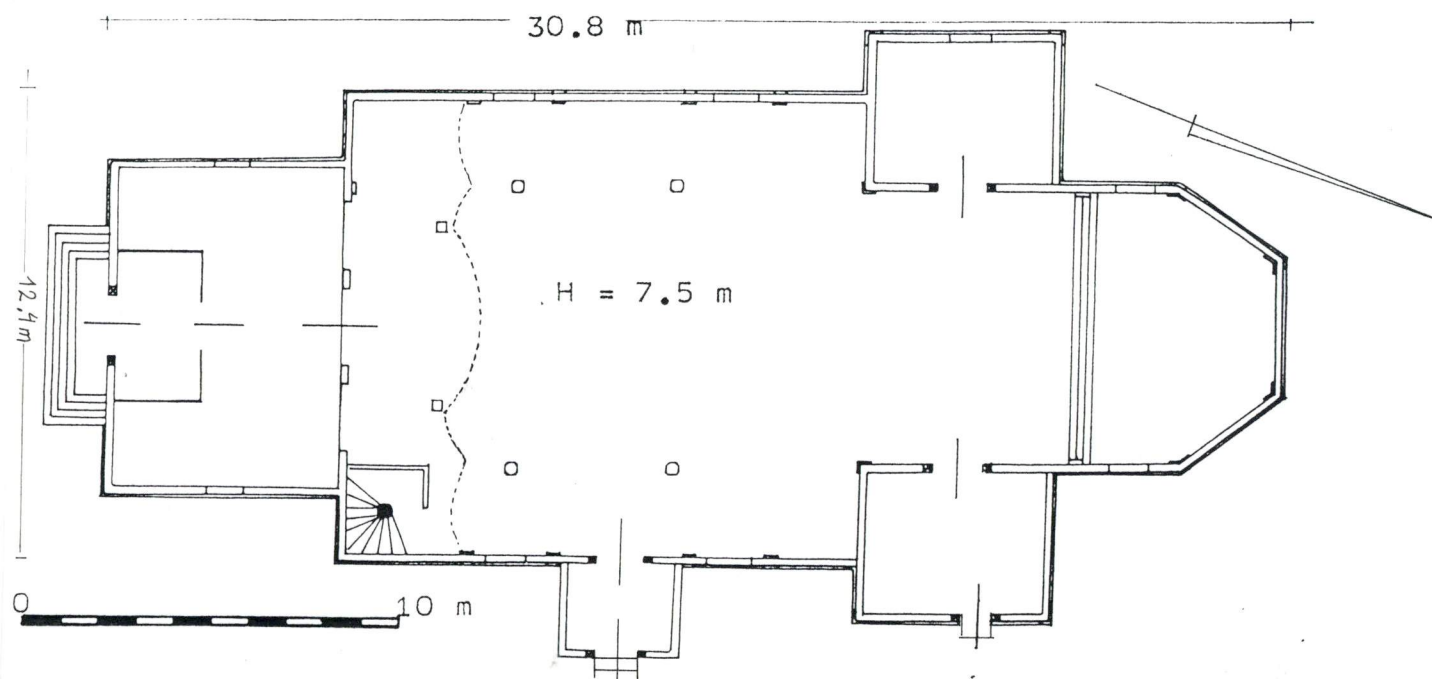
Wzór ODZ 1978 r.



W narożnikach i na dłuższych ścianach pseudopilastry /bez impostów/ podtrzymujące gzyms podfasetowy. Otwór tęczowy w kształcie prostokąta flankowanego pilastrami z impostami, między którymi, górą, rozpięty wklęsło-wypukły siestran. Na jego osi drewniany krucyfiks podwieszony do górnej belki otworu tęczowego. Nawa podzielona dwiema parami filarków, podłużnie - na trzy części : środkową odpowiadającą szerokością prezbiterium i dwie wąskie boczne pseudonawy. Nad częścią środkową wyższą od bocznych pozorne sklepienie zwierciadlane, którego dłuższe boki spoczywają na belkach tragarzowych, podpartych filarkami. Nad bocznymi pseudonawami zbliżonymi wysokością do prezbiterium pozorne sklepienie, w przekroju zbliżone do ćwierćkolebki /o obniżonej strzałce łuku/, spływające na tragarze przyścienne. Pod nimi ściany podzielone pilastrami na pięć części, z których środkowa szersza od pozostałych. Wnętrze prezbiterium oświetla para okien - po jednym na każdym z dłuższych boków, nawę - cztery okna rozmieszczone parami na jej dłuższych bokach. W tylnej części nawy chór wklęsło-wypukłej balustradzie wsparty na dwóch filarkach /bez impostów/. Pomiędzy nawą a kruchtą frontową ścianka przepłuta trzema prostokątnymi otworami, z których środkowy szerszy od bocznych. Ściany, stropy nawy i prezbiterium bogato polichromowane.

Wyposażenie - ołtarz główny rokokowy, dwa ołtarze boczne późnobarokowe, chrzcielnica kamienna z XVII w., konfesjonał drewniany z ok. poł. XVIII w.

Instalacje - elektryczna /w zimie ogrzewanie piecami akumulacyjnymi/, odgromowa.



1. Miejscowość

GORZKÓW

2. Obiekt ( nazwa jak w karcie)

KOSCIÓŁ PAR.P.W.ŚW.MAŁGORZATY

3. Zawartość wkładki ( nazwa obiektu lub materiału uzupełniającego )

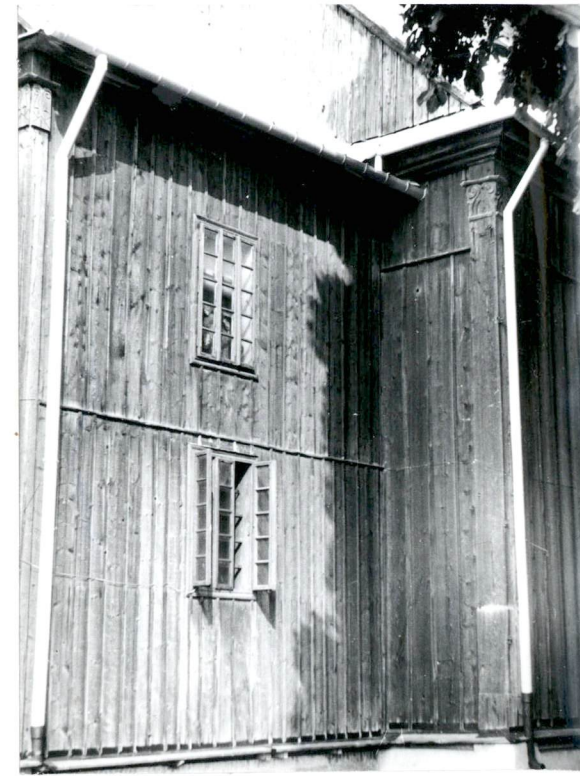
Zdjęcia



Widok na kruchtę frontową.



Widok na kościół od pn.-  
wsch.



Sciana wsch. kruchty.

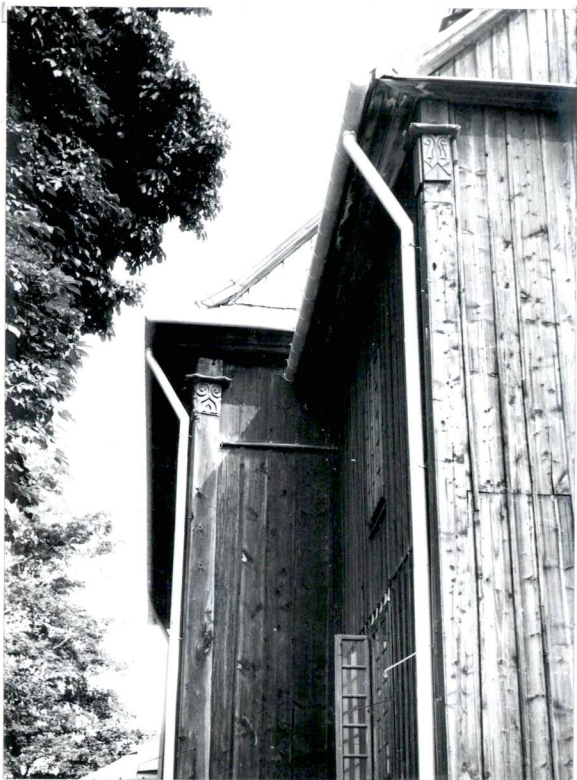
Wkładkę założył: mgr Anna Adamczyk XI.1994.  
(imię, nazwisko, data)

Miejsce przechowywania negatywów: PSOZ KIELCE

VERTE !

Wzór ODZ 1978 r.

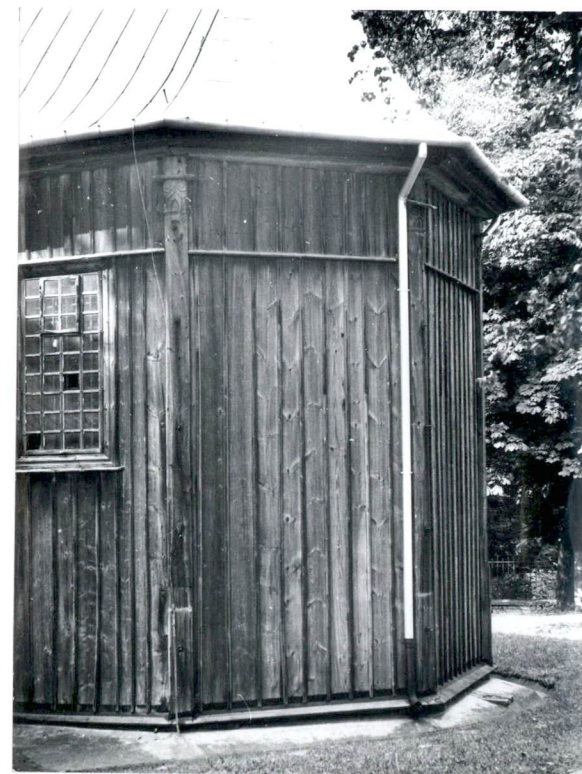




Fragment elewacji zach.



Fragment elewacji wsch.



Widok na prezbiterium.



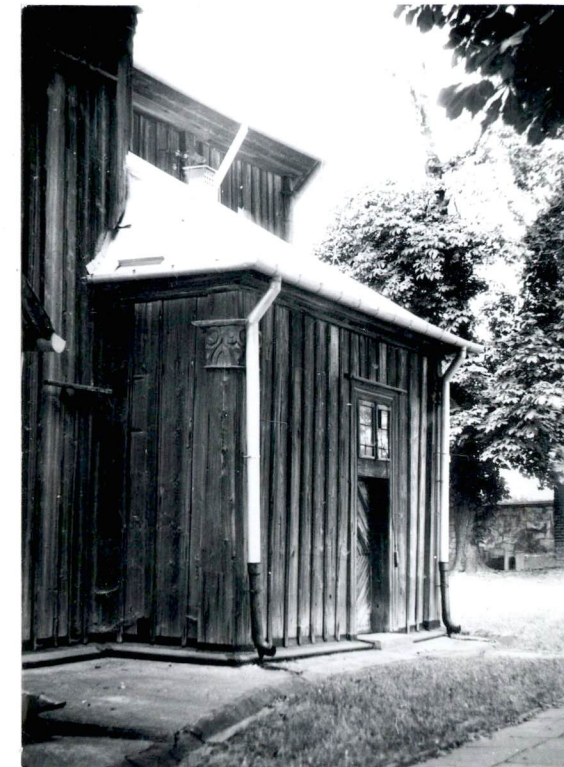
1, Miejscowość GORZKÓW	2. Obiekt ( nazwa jak w karcie) KOSCIÓŁ PAR.P.W.ŚW.MAŁGORZATY	3. Zawartość wkładki ( nazwa obiektu lub materiału uzupełniającego ) Zdjęcia
---------------------------	--	---



Elewacja wsch.



Kruchta boczna przy elewacji wsch.



Skarbczyk przy prezbiterium

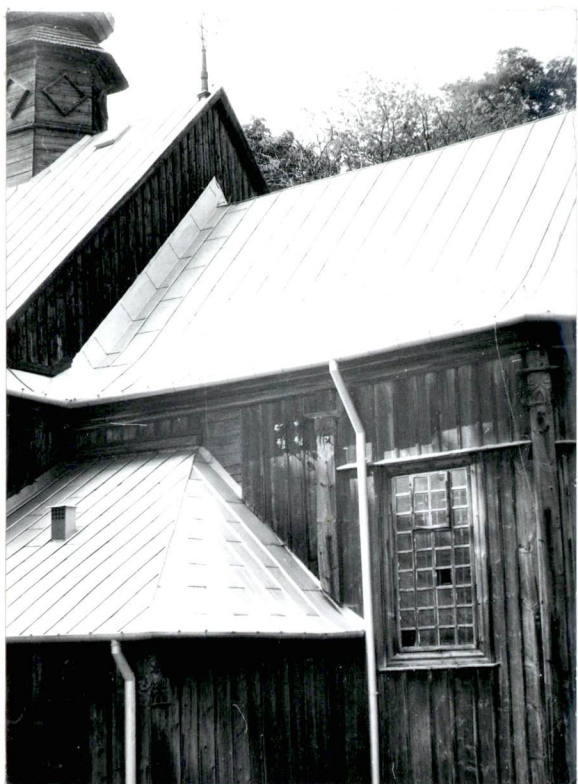
Wkładkę założył: mgr Anna Adamczyk XI.1994  
(imię, nazwisko, data)

Miejsce przechowywania negatywów: PSOZ KIELCE

VERTE !

Wzór ODZ 1978 r.





Fragment elewacji wsch.  
/nad skarbczykiem/



Okno na elewacji wsch.



Wnętrze - widok na ołtarz  
główny.



- Wnętrze - widok na  
chór.