

1 Obiekt

DOMY pozostałość dawnej KAMIENICY

2 Czas powstania
XVI-XVII /?/,
3/4 XIX w.,
pocz. XX w.

3 Miejscowość

CHĘCINY

11



OD PN-WSCH.

Fragm. pod-
FASADY WSCH.



4 Adres

Pl. 2-go Czerwca 24/25/ - 26

nr hipoteczny

5 Przynależność administracyjna

kieleckie

województwo

gmina Chęciny

pow. kielce

6 Poprzednie nazwy miejscowości

7 Przynależność administracyjna
przed 1 VI 1975

województwo kieleckie

powiat Kielce

8 Właściciel i jego adres

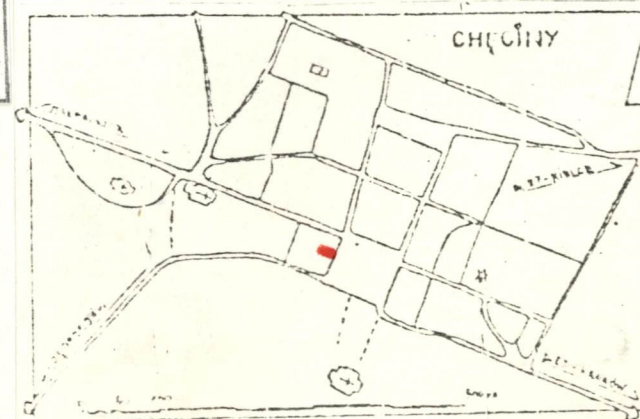
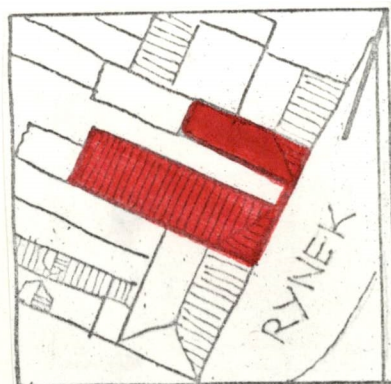
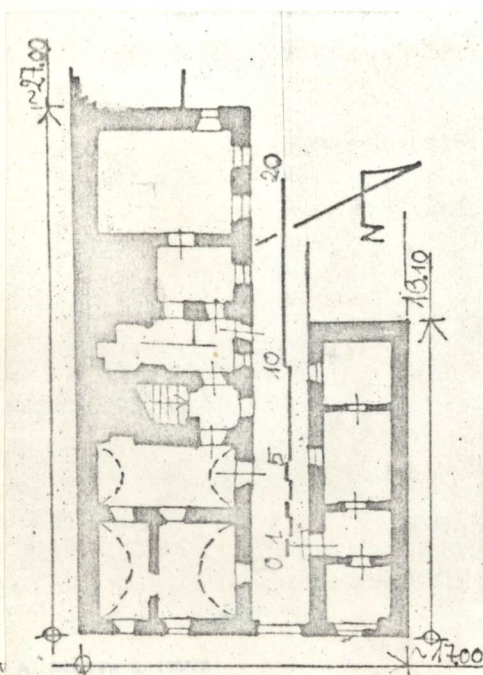
9 Użytkownik i jego adres

J.W.
Gminna Spółdzielnia
"Samopomoc Chłopska"
w Chęcinach

10 Rejestr zabytków

Nr 1032

data 2.01.1981



W I poł. XVII w. kamienica i dom na środkowej działce bloku były własnością rajcy chęcińskiego Sebastiana Fodygi / w tradycji miejscowej do k. XVIII w. funkcjonowała nazwa "kamienica fotydzka" /,

W II poł. XVIII w. posesja w posiadaniu starostów chęcińskich, do r. 1808 - Teofila Załuskiego, w l. 1808-1814 - Leonarda Macharzyńskiego. Zabudowania określano jako "dom pański" a w pocz. XIX w. niejaki "Węgrzyn" prowadził tu handel winem.

W 1814 r. posesję nabył Staroza-konny Lejzor Zajac kupiec i szynkarz i prowadził tu dom zajezdny z wyszynkiem trunków.

Po 1850 r. nastąpił podział działki i zabudowy pomiędzy licznych spadkobierców m.in. Ratenbergów, Rozenblumów i Goldbergów. Od 1917 r. do 1930 część nr 25 posiadał rzeźnik Franciszek Kluzek. Mieściła się tu masarnia i sklep wędliniarski.

Część nr 26 użytkował piekarz Szije Moszkowicz. Mieściła się tu piekarnia z zachowanym do dziś piecem.

Pasma pn. oznaczone nr 24 posiadała do 1949 r. rodzina [redacted] a następnie [redacted] która rozbudowała znacznie należącą do niej część obiektu.

W 1983 r. nastąpiło ponownie połączenie własności obu pasm zabudowy w jednym ręku-rodziny [redacted]

Podział na trzy n-ry polic. wtórny, funkcjonuje od czasu pożaru zabudowań w 1932 r.

Usytuowane w zach. bloku przyrynkowym, na szerokiej działce środkowej, szczytowo do rynku mając między sobą przejazd; dowiązane ściśle do miedzuchów. Od zach. przejazd otwiera się na szeroki niezabudowany majdan zajmujący pozostałą część działki.

Budynek pd.:

Na fundamencie oraz piwnicach z miejscowego łomu wapiennego wzniesiony z takiegoż budulca z użyciem cegły - głównie w urządzeniach piecowych. Otynkowany. Sklepienia kolebkowe w piwnicach oraz dwu pd. pasmach przyziemia. Stropy belkowe z podsufitką. Więźba krokwiowo-płatwiowa na stolcach stojących. W piwnicach polepa. Podłogi białe. Dach pobity papą. Odrzwia w piwnicy kamienne. Na planie wydłużonego prostokąta /9:27/ jednotraktowy, pięciopasmowy. Z sionką i wyjściem z piwnicy w paśmie środkowym oraz dużym piecowiskiem w 4-tych od wsch. mieszczącym piec chlebowy.

Piwnica pod dwoma wsch. pasmami z dwu długich równoległych pomieszczeń połączonych przy ścianie zach. z wyjściem z traktu pd. do korytarzyka poprzecznego ze schodami ku pn.

Parterowy w części wsch., poczynawszy od pasma środkowego na zach. piętrowy. Przykryty dachem dwuspadowym przełamany w miejscu podniesienia się kondygnacji oraz wyłamanym w drugą połąć ku rynkowi.

Elewacja pn. siedmioosiowa z drzwiami w drugiej od wsch. oraz z oknami w pozostałych, z których w 5-tej w płytkiej blendzie dawnych drzwi, zaś w 4-tej w blendzie zamkniętej półkoliście. Na piętrze cztery okna w dwu parach przesuniętych bliżej krawędzi. Elewacja zach. jednoosiowa z oknami w przyziemiu i na piętrze; z półszczytem pionowo zaszalowanym. Częściowo zakryta przez przylegające do ślepej ściany oficyny posesji od pd. przybudówki.

Odrzwia w piwnicy proste kamienne. Duży piec chlebowy. Częściowo stara stolarka: okna krosnowe, drzwi ramowo-płycinowe.

Budynek pn.:

Na fundamencie z miejscowego łomu. Murowany z cegły oraz łomu. Otynkowany. Stropy belkowe z podsufitką. Więźba krokwiowo-płatwiowa na stolcu stojącym. Podłogi białe. Dach pobity blachą.

Na planie prostokąta /16,5:5,5/ jednotraktowy, czteropasmowy z sienią w paśmie drugim od wsch.

Parterowy nakryty dachem pulpitowym, przełamany w drugą połąć ku rynkowi.

Elewacja pd. czteroosiowa z wejściem w drugiej osi od wsch. i z oknami w pozostałych.

Wspólne:

Pasma wsch. dostępne z rynku. Fasada wsch. czteroosiowa z drzwiami-witrynami w osiach skrajnych i zamkniętym półkoliście przejazdem bramnym obwiedzionym jednym uskokiem w trzeciej od pd. W części pn. gzyms podokapowy profilowany. Nad przejazdem daszek dwuspadowy.

Instalacja elektryczna.

<p>14. Kubatura</p> <p>850 m³ /pd./ + 230 m³</p>	<p>15. Powierzchnia użytkowa</p> <p>240 m² /pd./ + 85 m² /pn./</p>	<p>16. Przeznaczenie pierwotne</p> <p>usługowo-mieszkalne</p>	<p>17. Użytkowanie obecne</p> <p>usługowo-mieszkalne pd. częściowo opuszczony</p>
<p>18. Prace budowlane i konserwatorskie, ich przebieg i dokumentacja</p> <p>Opracowanie szczegółowe wykonane przez PKZ OBiK W-wa w posiadaniu Wojewódzkiego Konserwatora Zabytków/1983/</p>		<p>19. stan zachowania (fundamenty, ściany zewnętrzne, ściany wewnętrzne, sklepienia, stropy, konstrukcje dachowe, pokrycie dachu, wyposażenie i instalacje)</p> <p><u>Pd.:</u> Mury zwłaszcza w partii piętra z licznymi nadwątleniami. Duże ubytki tynku. Nadwyrężone stropy i więźba. Osłabione pobicie dachu. Wnętrza i ich wyposażenie, zwłaszcza w części zach. znacznie zniszczone. Zapuszczona i niszcząca ta część budynku.</p> <p><u>Pn.:</u> Mury, stropy i więźba zachowane w stanie dostatecznym. Całkowicie wymieniona stolarka.</p>	
		<p>20. Najpilniejsze postulaty konserwatorskie</p>	

21. Akta archiwalne (rodzaj akt, numer i miejsce przechowywania)

Bibl. Jagiell.:rkps sygn.5232
WAP Kielce:RGR sygn.2212,7157
A.m.Chęcin sygn.50
A.Dyrekcji Ubezp. sygn.47
AGAD: KRSW sygn.2268
Księga hipoteczna nr [REDACTED]

22. Bibliografia

Dumała K., Zagadnienie przywrócenia i wyzyskania
wartości zabytkowych Chęcin, w: VII wieków Chęcin,
Kielce 1976
Barbasiewicz M., Kubiak J., Chęciny-studium hist.-urb.
mps PKZ, Wa-wa 1981
E.Pustoła-Kozłowska, J.Kubiak, Chęciny-zach.blok zabu-
dowy rynkowej, mps PKZ, Wa-wa 1983
M.Rozbicka, Koncepcja rekonstrukcji archit.-konserw.
zabytkowego domu w Chęcinach, pms PKZ, Wa-wa 1983

23. Źródła ikonograficzne i fotografia (rodzaj, miejsce przechowywania, sygnatury)

Pomiar, PKZ, 1959, WKZ Kielce.
Karta tzw. zielona, 1965.

rzut parteru [REDACTED], 1848r., akta Dyrekcji
Ubezpieczeń sygn.47

Inwentaryzacja fotogrametryczna, rozwinięcie
elewacji rynkowej bloku zach., sk.1:100
1981r., /BDZ Kielce/

3 fotografie pierzei rynkowej sprzed 1932 r.
zbiory IS PAN

24. Uwagi różne

25. Opracował

tekst

imię, nazwisko, data, podpis

plany, rysunki

Sławomir Parfianowicz, 1983

imię, nazwisko, data, podpis

zdjęcia fotogr.

imię, nazwisko, data, podpis

miejsce przechowywania negatywów

BDZ Kielce

Karta po wypełnieniu podlega ochronie na podstawie przepisów prawa autorskiego

26. Adnotacje o inspekcjach, informacje o zmianach (daty, imiona i nazwiska wypełniających)

27. Załączniki Założono wkładkę nr 1 dotyczącą pkt 11.

1. Miejscowość

CHĘCINY

2. Obiekt (nazwa jak w karcie)

DOMY pozostałość dawnej
KAMIENICY

3. Zawartość wkładki (nazwa obiektu lub materiału uzupełniającego)

Dotyczy pkt.11



Elewacja Wsch. część Pn.



elewacja pn. części pd. (od. wsch.)



(od. zach.)



elewacja zach. części pd.

