

1. Obiekt

ZAMEK "KRZYŻTOPÓR", OB. RUINA

2. Czas powstania

1621 - 1644

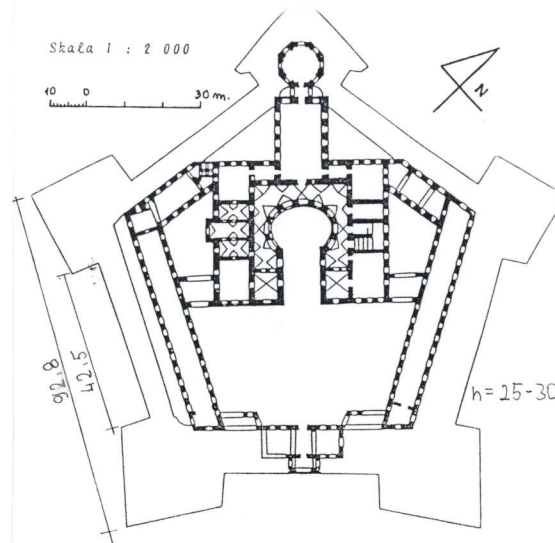
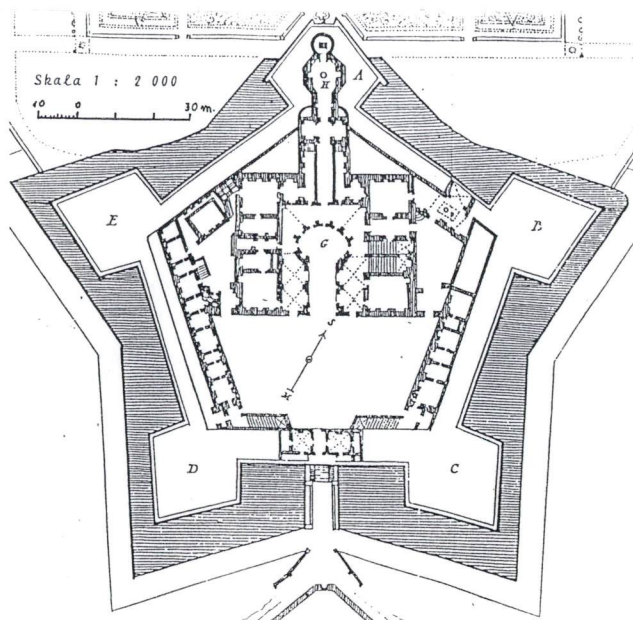
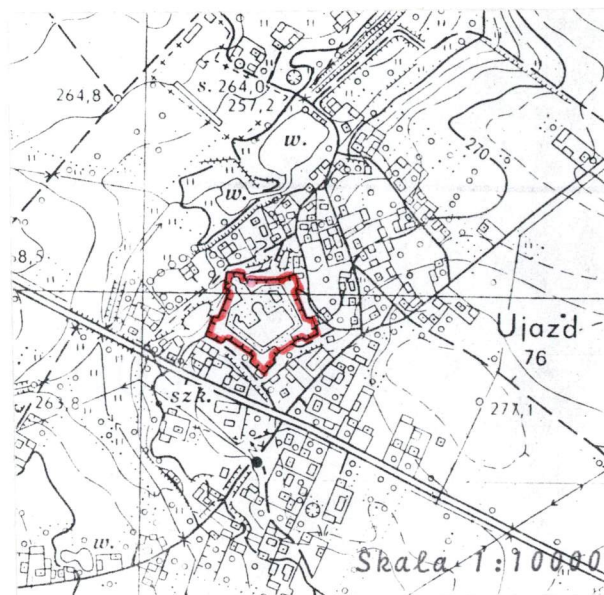
3. Miejscowość

UJAZD

11. Zdjęcia, rzut, przekrój, sytuacja, orientacja



3



4. Adres

Ujazd

nr hipoteczny

5. Przynależność administracyjna

województwo tarnobrzeskie

gmina Iwaniska

pow. OPATÓW

6. Poprzednie nazwy miejscowości

7. Przynależność administracyjna

przed 1 VI 1975

województwo kieleckie

powiat opatowski

8. Właściciel i jego adres

Skarb państwa

9. Użytkownik i jego adres

Urząd Gminy w Iwaniskach

10. Rejestr zabytków

Nr 2 / A data 24.02.1977

332 / A 2 23.06.1967

346 2 4.12.1956

- 1619 - Iwaniska z Ujazdem własnością Krzysztofa Ossolińskiego
- 1621 - 44 - budowa zamku Krzyżtopór (pierwotnie Krzysztópór) w Ujeździe pod kierunkiem Wawrzyńca Senesa
- 1652 - Ujazd własnością Denhoffów
- 1655 - 57 - zamek opanowany przez Szwedów i częściowo zniszczony, przechodzi potem w ręce Kalinowskich Morsztynów, Paców (ten ostatni przeprowadził remont możliwych do użytkowania części zamku, założył aleje lipowe z Iwanisk do zamku)
- 1768 - 70 - w prawym skrzydle mieszkającym Pac osadził konfederatów barskich
- 1782 - biskup Kajetan Sołtyk zakupił Ujazd dla swego synowca St. Sołtyka
- 1787 - wizyta króla Stanisława Augusta Poniatowskiego - zamek już zrujnowany
- 1815 - Ujazd własnością Łempickich, którzy mieszkali w Plancie - zamek w ruinie
- 1972 - rozpoczęcie prac badawczych i zabezpieczających ruiny, prowadzonych pod kierunkiem Alfreda Majewskiego
- Założenie manierystyczne.

SYTUACJA - Zamek znajduje się pośrodku wsi Ujazd, oddalonej o trzy km. na południowy - wschód od Iwanisk i ok. dziesięć km. na północny zachód od Klimontowa. Wieś położona na krawędzi Wyżyny Opatowskiej, na południe od płynącej z zachodu na wschód, w kierunku Wisły, Koprzywianki. Zamek usytuowany w dolnej partii opadającego ku północnemu zachodowi stoku wzgórza i na północnej krawędzi szerokiego cypla wyodrębnionego podmokłymi terenami, nawodnionymi przez przepływające przezeń potoki. Górujący nad okolicą sztuczny nasyp fortyfikacji zamku otoczony obecnie wyłuszczonymi gospodarstwami rolnymi z polami i wiejską zabudową, podchodzącą pod same mury kurtyn i bastionów i założoną miejscami w fosie. Obok zamku po stronie południowej biegnie droga z Iwanisk do Klimontowa, przy której skupia się nowa zabudowa. Do niej dobiega omijająca zamek od wschodu lokalna droga, przy której, między drogą a poprzedzoną mostem nad fosą bramą wjazdową, znajduje się drewniany barak będący pozostałością po ekipach remontowych. Jest tam również nowo założony parking samochodowy.

MATERIA I KONSTRUKCJA - Wały i bastiony usypane ze skalnego rumoszu oblicowanego posadowionymi na skale kamiennymi murami, wzmocnionymi krótkimi żeberkami, otoczone wąską, wykutą częściowo w skale fosą. Od północy mur oszkarpowania zrekonstruowany w żelbetonie oblicowanym od zewnątrz kamieniem. Ściany budynków murowane z kamienia pochodzenia miejscowego, układanego przeważnie wozówkowo na zaprawie wapiennej. Miejscami, w istotnych konstrukcyjnie punktach, takich jak narożniki i obramienia otworów, stosowano większe blocki kamienne, o regularniejszych kształtach a w partii gzymsów i miejscami w obramieniach otworów cegłę. Generalnie mury posadowione na fundamentach, tylko miejscami bezpośrednio na skale, znacznej grubości, zwężają się ku górze za pomocą odsadzek lub przez stosowanie pochyłych ścian (np. wieże narożne). Często nie powiązane w narożnikach, przeprute w grubości gęstą płatiną przewodów kominowych, szybów wentylacyjnych i wind a w wieżach kanałami poziomymi po belkach stężających konstrukcję. W murach liczne łuki odciążające stosowane dla sprowadzenia obciążeń na wzmocnione punkty fundamentów, dla uzyskania cieńszych ścian i dodatkowej przestrzeni użytkowej, nad otworami okiennymi i drzwiowymi oraz pod nadwieszono w narożnikach dziedzińców gospodarczych przejścia i schody. Ściany były pierwotnie tynkowane, z dekoracyjnymi opaskami wokół okien i drzwi, bogatymi gzymsami i geometryczno-roślinną dekoracją sgraffitową - miejscami zachowaną. W otworach okiennych pozostałości profilowanej kamieniarki. We wnętrzach miejscami ślady sztukaterii. W zabudowaniach zamkowych dominują sklepienia kolebkowe z lunetami, stożkowe (w krużgankach i w skrzydle północno - zachodnim, nad prawdopodobną w tym miejscu kuchnią), zwierciadlane (w dawnej kaplicy, w budynku bramnym), nad parterem klasztorne z lunetami, także żaglaste i sporadycznie konchowe we wnękach. Występują także sklepienia o niejednorodnym kształcie i skomplikowanej geometrii, wskutek nieregularnych, często trapezoidalnych rzutów wewnątrz wpisanych w pięcioboczny narys fortecy. Występowały również stropy, obecnie czytelne poprzez gniazda belek konstrukcyjnych, nad pomieszczeniami górnych kondygnacji (z wyjątkiem krużganka, gdzie wszystkie kondygnacje były sklepione). W niektórych pomieszczeniach czytelne ślady fasety i ozdobnych stropów.

<p>14. Kubatura szacunkowo, pomieszczenia zadaszone i sklepienie (łącznie z piwnicami) ok. 35 000 m³</p>	<p>15. Powierzchnia użytkowa szacunkowo ok. 8 000 m² (łącznie z piwnicami)</p>	<p>16. Przeznaczenie pierwotne obronne, reprezentacyjno- mieszkalne</p>	<p>17. Użytkowanie obecne w celach turystycznych</p>
<p>18. Prace budowlane i konserwatorskie, ich przebieg i dokumentacja</p> <p>1972 - prace badawcze (historyczne, architektoniczne i archeologiczne) i zabezpieczające (konserwacja części nadwątlnych murów, rekonstrukcja części sklepień, założenie prowizorycznych dachów) prowadzone przez Kierownictwo Odnowienia Zamku Królewskiego na Wawelu pod nadzorem Alfreda Majewskiego</p> <p>1990 - przerwanie działalności PP PKZ O/Wawel w Ujeździe</p> <p>po 1990 - porządkowanie ruin (oczyszczenie zasypanych piwnic, dziedzińców, rozpoczęcie prac adaptacyjnych budynku bramnego)</p> <p>1993 - przystąpienie do prowizorycznego zadaszenia północno - zachodniego łącznika południowego skrzydła bocznego z korpusem - kontynuacja wcześniej planowanych i projektowanych prac zabezpieczających</p> <p>Dokumentacja prac w PSOZ Tarnobrzeg i UG Iwaniska.</p>		<p>19. Stan zachowania (fundamenty, ściany zewnętrzne, ściany wewnętrzne, sklepienia, stropy, konstrukcje dachowe, pokrycie dachu, wyposażenie i instalacje)</p> <p>Obiekt w stanie ruiny, w partii budynku bramnego, skrzydeł bocznych i ośmiobocznej baszty północno - zachodniej prowizorycznie zadaszony. Część sklepień, zwłaszcza w skrzydłach bocznych i łącznikach z korpusem, zrekonstruowana w trakcie powojennych prac zabezpieczających. W wieży bramnej zrekonstruowane z użyciem nowych materiałów (cegła i stal), w trakcie ostatnich prac, potrójne okno nad przejazdem. Wskutek braku zadaszeń w odkrytych partiach zamku zawilgocone mury i uszkodzone sklepienia (także zrekonstruowane), zawalone sklepienie nad przejazdem bramnym z głównego dziedzińca na zachodni dziedziniec gospodarczy. Zarośnięte trawą i krzewami wały i bastiony, uszkodzenia i ubytki murów kurtynowych.</p>	
		<p>20. Najpilniejsze postulaty konserwatorskie</p> <p>- Opracowanie projektu zabezpieczenia ruin przed wodami opadowymi (odprowadzenie wody), naprawa i zabezpieczenie koron murów i łuków grożących zawaleniem, uporządkowanie terenu zamku i otoczenia - dalsze odgruzowanie piwnic (pod nadzorem konstruktora), uporządkowanie zieleni.</p>	

21. Akta archiwalne (rodzaj akt, numer i miejsce przechowywania)

24. Uwagi różne

22. Bibliografia

- St.Tomkowicz-Krzyżtopór-twierdza magnacka XVII wieku i architekt jej Wawrzyniec Senes, Sprawozdanie Komisji Historii Sztuki, t.V, 1896, s.205-19
- A.Miłobędzki-KZSwP, t.III, z.7, W-wa 1959, s.74-78
- A.Gruszecki-Bastionowe zamki magnackie w Małopolsce, W-wa 1962, s. 170 i nn.
- G.Ciołek-Ogrody polskie, W-wa 1974, s.53 i nn.
- J.Białostocki-Pojęcie manieryzmu i problem odrębności sztuki polskiej w końcu XVI i na początku XVII wieku, Mat.do studiów i dyskusji, W-wa 1953, t.IV/2, s.196
- A.Lutostańska-Przyczynek do mecenatu artystycznego Krzysztofa Ossolińskiego na tle badań nad zamkiem w Ujeździe, KAIU, t.VIII/1, 1963, s.19-40
- A.Gruszecki-Niektóre elementy zamku Krzyżtopór... c.d.

23. Źródła ikonograficzne i fotograficzne (rodzaj, miejsce przechowywania, sygnatury) nr 3. na karcie dodatkowej

- publikowane w opracowaniach dotyczących zamku
- przechowywane w archiwum PSOZ Tarnobrzeg-reprod.fot.

25. Opracował

tekst Leszek Polanowski, 07. 1993
imię, nazwisko, data, podpis

plany, rysunki archiwalne, publikowane
imię, nazwisko, data, podpis

zdjęcia fotogr. Grzegorz Komada, 06. 1993
imię, nazwisko, data, podpis

miejsce przechowywania negatywów PSOZ Tarnobrzeg

KARTA PO WYPEŁNIENIU PODLEGA OCHRONIE NA PODSTAWIE PRZEPISÓW PRAWA AUTORSKIEGO !

26. Adnotacje o inspekcjach, informacje o zmianach (daty, imiona i nazwiska wypełniających)

27. Załączniki

- 8 kart dodatkowych - c.d.pkt. 13 i 22, kserokopie, fotografie

1. Miejscowość UJAZD	2. Obiekt (nazwa jak w karcie) Zamek "Krzyżtopór", ob. ruina	3. Zawartość wkładki (nazwa obiektu lub materiału uzupełniającego) c.d. pkt. 13
-------------------------	--	--

c.d. pkt. 13

W górnych partiach ścian zewnętrznych widoczne ślady przebiegu połaci dachowych - przeważały strome dachy dwuspadowe (skrzydła boczne i ich łączniki z korpusem), czterospadowe (budynek przybramny i wieże), wielospadowe (skrzydło zachodnie i północno - zachodnie), pulpitowe (niższe partie korpusu) oraz dach pogrążony nad krużgankiem. O tych ostatnich świadczą kamienne rzygacze, zachowane nad śladem połaci dachowych. Obecne dachy prowizoryczne, założone na stalowych konstrukcjach i pokryte eternitem, nachyleniem połaci odbiegające od pierwotnych, założone nad skrzydłami bocznymi, ośmioboczną basztą północno - zachodnią i budynkiem bramnym (konstrukcja drewniana). Ponadto na murach zachowane ślady i pozostałości gzymsów, negatywy poziomów podłóg i posadzek i schodów - trójbiegowych głównej klatki schodowej założonej w północnej części korpusu i czterobiegowych w skrzydle zachodnim i południowym. Ponadto komunikacja licznymi pochylniami prowadzącymi z dziedzińców na wały i do piwnic. W murach czytelne także ślady przemurowań wynikłych ze zmian sposobów użytkowania wnętrza zamkowych w ciągu wieków jego wykorzystywania po zniszczeniach najazdu szwedzkiego.

RZUT - Fortyfikacje założone na planie regularnego pięcioboku, którego narożniki wypełnia pięć bastionów połączonych w obwód obronny wałami. Do wałów przylegają bezpośrednio budynki skrzydeł bocznych, z wyjątkiem wału południowo - zachodniego, który jest szerszy i wzdłuż budynku obniżony. Na rzut całego założenia składają się rzuty poszczególnych budynków: budynku bramnego poprzedzonego mostem przerzuconym nad fosą w kurtynie południowo - wschodniej, skrzydeł bocznych założonych wzdłuż kurtyn południowej i wschodniej a dostępnych pochylniami umieszczonymi w łącznikach przy budynku bramnym, skrzydeł bocznych przy połówkach kurtyn zachodniej i północnej, łączących budynki gospodarcze z korpusem wypełniającym północno - zachodnią część pięcioboku. Założenie jest osiowe i symetryczne, o osi przebiegającej przez most i bramę, trapezoidalny dziedziniec główny i środkową część korpusu pałacowego, przerwane gośrodku wąską uliczką prowadzącą na eliptyczny dziedziniec wewnętrzny. Korpus pałacu jest założony na niemal kwadratowym planie, połączony prostokątnym łącznikiem z ośmioboczną wieżą, do której przylega mniejsza, eliptyczna baszta. Obie są usytuowane na osi założenia, na bastionie północno - zachodnim. Pozostałe budynki skrzydeł bocznych są dostosowane położeniem do przebiegu wałów wydzielając w północno - zachodniej części kompleksu dwa czworoboczne dziedzińce gospodarcze przy bocznych elewacjach pałacu i dwa trójkątne dziedzińczyki przy bocznych elewacjach łącznika z ośmioboczną basztą. Oś dzieląca pięcioramienną gwiazdę fortyfikacji na dwie równe części rozpoczynała się niegdyś rawelinem wypełniającym rozwidlenie drogi dojazdowej do mostu, dziś niezachowanym i dzieliła na równe części założony po przeciwnej stronie twierdzy kwaterowy ogród, także niezachowany. Wnętrze zamku dostępne jest przede wszystkim główną bramą, następnie furtami w kurtynach wałów: południowo - zachodniego i osłoniętych orylonami barkach bastionu północno - zachodniego. Wewnątrz fortecy reprezentacyjny wjazd prowadził do sieni zajmującej przyziemie korpusu wokół uliczki wewnętrznej i eliptycznego dziedzińca. Po stronie północno - wschodniej mieściła się główna klatka schodowa do komnat reprezentacyjnych. W skrzydłach bocznych mieściły się w piwnicach dostępne pochylniami stajnie, pomieszczenia gospodarcze i gościnne. Górne kondygnacje dostępne były z wałów. Natomiast poziom piwnic był osiągalny także pochylnią z poziomu dziedzińca eliptycznego, prowadzącą do cystermy pod ośmioboczną basztą, skąd biegły poterny na zewnątrz i na poziom parteru. Ponadto kondygnacje były ze sobą skomunikowane czterobiegowymi, wąskimi schodami w skrzydłach bocznych. Dziedzińce gospodarcze dostępne były z dziedzińca głównego arkadowymi przejazdami w łącznikach założonych na przedłużeniu fasady korpusu.

Wkładkę założył:

(imię, nazwisko, data)

Leszek Polanowski, 07.1993

Miejsce przechowywania negatywów: ...PSOZTarnobrzeg.

BRYŁA - Złożona z brył poszczególnych budynków zamku, podkreślona narożnymi wieżami wyrastającymi po obu stronach długich skrzydeł bocznych: południowego i wschodniego oraz ośmioboczną basztą północno-zachodnią. Szósta wieża na osi założenia, nad przejazdem bramnym. Wieże trzykondygnacyjne, nakryte prowizorycznymi dachami flankują dwukondygnacyjne skrzydła boczne nakryte dachami dwuspadowymi i wielospadowymi. Środkowa część korpusu, prostokątny łącznik z basztą ośmioboczną i sama baszta trzykondygnacyjne, kryte pierwotnie dachami pogrążonymi i prawdopodobnie cztero-spadowym i ośmiobocznym hełmem. Boczne części korpusu niższe, dwukondygnacyjne, kryte dachami pulpitowymi - południowa przerwana ryzalitem mieszczącym dawniej kaplicę. W partii korpusu brak obecnie dachów. Bryła rozczłonkowana, podzielona dziedzińcami, zróżnicowana wysokościami budynków, wyniesiona na wysokim nasypie fortyfikacji. W partii korpusu, skrzydeł bocznych i baszt na bastionie północno - zachodnim podpiwniczona. W narożnych wieżach charakterystyczne centralne kominy zbiorcze, stanowiące akcenty widokowe, podobnie jak wieża zegarowa nad przejazdem bramnym.

FORTYFIKACJE - Utworzone przez wały i bastiony otoczone fosą i wzmocnione murami kurtynowymi, przechodzącymi niegdyś górą w przedpiersie i kryjącą się za nim ławę strzelecką. Wierzchem wałów biegła kiedyś droga wałowa pokryta warstwą gruzu ceglanego, obecnie niezachowana. Na bastionach: południowym i wschodnim czytelne ziemne nadszańce dla ustawienia armat. Fosa przerwana przed osiowo założonym bastionem północno - zachodnim obniża poziom po stronie zachodniej. Przed elewacją frontową przerzucony nad fosą kamienny most, składający się z dwóch części: murowanej i drewnianej, z jednym segmentem dawniej podnoszonym. Most założony na kamiennym łuku przerzuconym nad fosą poprzedzony był rawelinem przy rozgałęzieniu drogi dojazdowej. Znaczenie dla obronności fortecy miały furty w wałach, zwłaszcza furta przy boku południowego bastionu, połączona niegdyś korytarzem z obniżeniem wału wzdłuż południowego skrzydła bocznego. Inne wejście prowadzi ze zrujnowanego obecnie kazamatu dobudowanego do północnego barku zachodniego bastionu - być może była tu analogiczna furta oraz kanał odprowadzający wody z dziedzińców. Następne dwa wejścia mieściły się w osłoniętych orylonami barkach osiowego bastionu, ukształtowanego odmiennie od pozostałych. Oprócz orylonów i dwóch baszt ma on ścięte naroże kryjące sklepioną konchowo niszę i jest skazamatowany - w murach kazamatów przeprute strzelnice dla broni ręcznej. Bramy wejściowe łączą się krótkimi, prostymi poternami z pomieszczeniem nad cysterną w ośmiobocznej wieży i zakrzywionymi poternami z dolną kondygnacją wieży eliptycznej.

WIEŻA I BUDYNEK BRAMNY - wznoszą się pośrodku południowo - wschodniego wału. Wieża na planie spłaszczonego prostokąta o ściętych narożnikach i lekko oszkarpowanych ścianach wznosi się na wysokość przynajmniej trzech pięter nad przejazdem bramnym. We wtopionej w kurtynę wału elewacji frontowej monumentalny portal bramny w formie ujętego w prostokątną wnękę arkadowego przejazdu flankowanego przez krzyż z literą "w" (herb Dębno) z lewej strony i topór (herb Topór) z datą 1631 po prawej stronie oraz dwie ślepe furty po obu stronach. Portal wykonany z czarnego marmuru płaskorzeźby na rustykalnych pilastrach oddzielających furty od przejazdu, przy którym zachowane odbojniki. Wieża miała boniowania narożne wyciśnięte w tynku (zachowane resztki), gzymsy założone poniżej połowy wysokości oraz w zwieńczeniu pod nadbudowaną w trakcie prac konserwatorsko - remontowych koroną murów i tarcze zegarowe w postaci różnej wielkości, kolistych i oprofilowanych blend (ze sgraffitowymi cyframi w bocznych elewacjach) na każdej ścianie. Poniżej ściany są przeprute dużymi oknami arkadowymi ze śladami trójkątnych naczółków. W największym, frontowym wbudowano w trakcie ostatnich prac trójdzielne przeźrocze nakryte daszkiem z eternitu, przeznaczone do oszkleśnięcia dużymi szybami w metalowych ramach. Od strony dziedzińca widoczny założony niesymetrycznie łuk odciażający. Po bokach wieży dwa odkryte pomieszczenia magazynowe ze śladami przesklepienia odcinkową kolebką i doświetlenia świetlikami z poziomu wałów. Usytuowany za wieżą piętrowa budynek przybramny składa się z przejazdu flankowanego sklepieniami krzyżowo kwadratowymi pomieszczeniami kordegardy. Przejazd bramny sklepiony kolebką z lunetami. Na piętrze budynku długa sala oświetlona oknami z siedziskami, ze śladami przykrycia płaskim stropem. Z niej wyjścia na wały i poternami na dziedzińiec oraz na balkon nad przejazdem od strony dziedzińca - zachowane ktoksztyny i ślady wspierających kolumn. Dach, sądząc po śladach czterospadowy, z jednym centralnym kominem zbierającym przewody dymowe urządzeń grzewczych.

1. Miejscowość UJAZD	2. Obiekt (nazwa jak w karcie) Zamek "Krzyżtopór", ob. ruina	3. Zawartość wkładki (nazwa obiektu lub materiału uzupełniającego) c.d. pkt. 13.
-------------------------	--	---

c.d. pkt. 13 z karty dodatkowej nr 1

Wieża bramna najprawdopodobniej dostawiona do budynku przybramnego, o czym świadczy rozwarstwienie muru i dostawienie go do malowanego tynku. Wieża i budynek bramny wbudowane w szerokości wału, stykają się narożnikami z dwoma łącznikami wzniesionymi przy wewnętrznej krawędzi wału południowo - wschodniego. Mieszczą one dwie pochylnie wiodące do piwnic oraz na piętro długich budynków skrzydeł bocznych, założonych przy południowym i wschodnim boku założenia.

KORPUS PAŁACU - łączy się z elewacjami wewnętrznymi skrzydeł bocznych piętrowymi łącznikami, mającymi w przyziemiu kolebkowo sklepienie przejazdy na dziedzińce gospodarcze (sklepienie południowego przejazdu zawalone w dwóch miejscach). Korpus pałacu rozcłódkowany, złożony z dwóch zestawionych ze sobą budynków: właściwego korpusu, w planie niemal kwadratowego i prostokątnego łącznika z ośmioboczną wieżą na bastionie północno - zachodnim. Pierwszy budynek przerwany jest pośrodkuperspektywicznie zwężoną uliczką przechodzącą w eliptyczny dziedzińczyk wewnętrzny. W partii otaczającej uliczkę i dziedzińca trzykondygnacyjny, mieści w przyziemiu sieni dostępną dwoma przejazdami bramnymi po bokach wlotu uliczki oraz krużganki na wyższych kondygnacjach. W partiach bocznych tej części korpusu dwukondygnacyjny, drugi budynek - łącznik z basztą - oraz sama baszta trzykondygnacyjne. W partii krużganka elewacje czterokondygnacyjne, zdobione wykonanymi w tynku podziałami wpisanymi między boniowane przyziemie i narożniki oraz gzymsy, powtarzającymi motyw półkolistego okna między prostokątnymi wnękami, nad którymi znajdują się na pierwszym piętrze tonda a na drugim czterolistne wnęki. We wnękach zdobionych niegdyś freskami przedstawiającymi galerię przodków i członków rodziny Ossolińskich oraz przedstawienia alegoryczne w tondach i czterolistnych błędach brak obecnie śladów malowideł. Zachowane sgraffitowe inskrypcje pod spodem. Najwyższa kondygnacja była przepruta podwójnymi otworami w kształcie leżącego prostokąta, rozdzielonymi bogato profilowanymi filarkami. Wewnątrz sieni i krużganków widoczne na ścianach opory zerwanych sklepień oraz resztki tynku wyznaczające dawne poziomy użytkowe i podziały ścianami działowymi. Z wewnętrznego dziedzińca oraz sieni wiedzie do piwnic założona w przyziemiu łącznika z wieżą pochylnia. Na jej końcu mieści się w wieży cysterna oraz źródło. Pod nią druga pochylnia prowadzi do drugiej kondygnacji piwnic. Pod wieżą biegną ponadto krótsze, zakręcające korytarzyki komunikujące oba poziomy piwnic. Sklepienie nad komorą skupiającą wyloty wszystkich korytarzy zerwane. Baszta eliptyczna wzniesiona przy północno - zachodniej ścianie wieży ośmiobocznej niska, skomunikowana z terenem fosy i dawnego ogrodu poternami. Nad gospodarczymi poziomami piwnic i pochylni wznoszą się nad zachowanym częściowo sklepieniem kolebkowym z lunetami dwie kondygnacje wysokich i rozległych sal o niezachowanych stropach (ślady w postaci gniazd po belkach konstrukcyjnych stropu). Ich ściany przeprute dwiema kondygnacjami dużych otworów okiennych: dolnych zamkniętych odcinkowo i górnych półkoliście, tworzących wraz z wnękami po bokach motyw serliany oraz najwyższą kondygnacją niskich, w kształcie leżącego prostokąta otworów okiennych z zachowanymi na zewnątrz pozostałościami uszastych opasek okiennych wykonanych w tynku. W grubości muru założone miejscami przejścia przecinające filary międzyokienne, związane z funkcjonującymi tu galeriami i lożami zajmującej obie najwyższe kondygnacje sali balowej. Wewnątrz baszty ślady niezachowanych stropów przykrywających wypełniające kiedyś całą kondygnację pomieszczenia dostępne z przewężenia sąsiedniego łącznika mieszczącego salę balową. Ściany baszty przeprute prostokątnymi oraz eliptycznymi w partii wieńczącej oknami. Na zewnątrz dobrze zachowany wystrój zewnętrzny wykonany w tynku i kamieniu.

Wkładkę założył: Leszek Polanowski, 07.1993

(imię, nazwisko, data)

PSOZ Tarnobrzeg

Miejsce przechowywania negatywów:

verte !

W tynku wyciągnięty jest murowany gzyms z fryzem oddzielający kondygnację eliptycznych okienek, parapety i gzymsy wraz z dekoracyjnymi naczółkami dolnych okien i boniowane narożniki. Na fryzie międzykondygnacyjnym czytelne pozostałości sgraffitowej dekoracji roślinno - geometrycznej. Kamienne są profilowane oboknia. Baszta przykryta jest eternitowym, prowizorycznym dachem, w związku z czym korony jej murów są nadmurowane. Natomiast korony murów nie zadaszono korpusu są bardzo zniszczone i zagrożone dalszą destrukcją. Po bokach trójkondygnacyjnej partii korpusu niższe, dwukondygnacyjne części korpusu mieszczą: północną klatkę schodową trójbiegowych schodów, południową dawną kaplicę. Niezachowane obecnie schody są flankowane dużymi pomieszczeniami. Nie zachowały się tu sklepienia, podobnie jak w wieżach drugiej, południowej części, podzielonej ścianami działowymi na mniejsze pomieszczenia. Środkowa partia tych pomieszczeń jest na obu kondygnacjach wysunięta ryzalitowo z południowo - zachodniej, bocznej elewacji niższej części korpusu. Wiązało się to z kaplicą funkcjonującą na piętrze. W narożnym, północno - zachodnim pionie pomieszczeń sklepienia zrekonstruowane (kolebka z lunetami), które niszczą niezadaszone. Pomieszczenia te komunikują się na poziomie piętra ze skrzydłami łączącymi długie skrzydła boczne z korpusem pałacu oraz z samym korpusem na obu kondygnacjach. Na poziomie parteru prowadzą do korytarzy flankujących pochylnię wiodącą z eliptycznego dziedzińca do poziomu gospodarczych piwnic, na piętrze łączą skrzydło zachodnie z korpusem poniżej sali balowej. Elewacje niższych części korpusu pałacu są ujednolicone z elewacjami skrzydeł bocznych. Sądząc po zachowanych śladach, od strony dziedzińca głównego przeprute były dwiema kondygnacjami okien, zwieńczonych na przemian trójkątnymi i odcinkowymi naczółkami, oddzielonymi gzymsem. W przyziemiu znajdował się ponadto ciąg odcinkowo zamkniętych otworów doświetlających piwnice kominowo. W oknach górnej kondygnacji okien zachowane pozostałości kamieniarki. Nieco bogatsza artykulacja ryzalitu dawnej kaplicy - narożniki podkreśla boniowanie, okno na piętrze zamknięte półkoliście, nad nim okulus. W narożnikach obu dziedzińców gospodarczych zachowane łuki oporowe nadwieszonych tu dawniej przejść.

SKRZYDŁA BOCZNE - mają formę jednotraktowych pawilonów o piwnicach i parterze sklepionych sklepieniami kolebkowymi z lunetami. W dolnych kondygnacjach podzielone na wnętrza różnej wielkości, na piętrze jednoprzestrzenne. W krótszych skrzydłach: północnym i zachodnim, stanowiących połączenia z korpusem pałacu, wnętrza podzielone na mniejsze pomieszczenia. W zachodnim skrzydle mała klatka czterobiegowych, obecnie zerwanych schodów ciągnących się od piwnic do piętra. Podobna klatka przy elewacji wewnętrznej skrzydła południowego obecnie zamurowana prowadziła z piwnic na parter. W skrzydle północnym pozostałości po kuchni pałacowej. Pomieszczenie gdzie odkryto relikty pieca kuchennego zachowało opory stożkowego sklepienia, ujmującego kiedyś zapewne komin butelkowego pieca. Komunikowało się zapewne z kazamatem przecinającym w tym miejscu północny wał, obecnie zrujnowanym, ze śladami kolebkowego sklepienia zachowanego w postaci oporów. Narożne wieże zamykające skrzydła boczne z każdej strony wzniesiono na planie trapezoidalnym, dostosowanym do kształtu narożników pięcioboku. Pośrodku mają założony centralnie, w drugiej kondygnacji komin, do którego prowadzą łączące się przewody kominowe, umieszczone w ostrołukowych arkadach. Z zewnątrz wieżwyodrębniają się z jednolitej bryły skrzydeł bocznych na poziomie drugiego piętra od poziomu dziedzińca. Elewacje wież przeprute z dwóch stron parami okien i z jednej strony oknem pojedynczym. Otwory ujęte tynkowanymi arkadami, rozdzielonymi kanelowanymi pilastrami ze śladami malowania. Na narożnikach zachowane pozostałości boniowania, w partii fryzu resztki geometrycznej dekoracji sgraffitowej, wokół okien pozostałości profilowanych opasek okiennych. W elewacjach południowo - wschodnich obu wież elewacji frontowej kompleksu wyjścia na wał, obecnie zamurowane i przesunięte (?). Na ścianach ponad niższymi niż pierwotne prowizorycznymi dachami skrzydeł bocznych wieże północno - zachodnie otwierają się dużymi arkadami zawierającymi przewody kominowe na dawne poddasze. W pozostałych wieżach na tym poziomie mniejsze przejścia. Na odsłoniętych w większości spod tynku murach widać konstrukcję poszczególnych fragmentów założenia oraz przemurowania będące efektem zmian użytkowania wnętrza zamkowych w ciągu wieków.

INSTALACJE - w ruinach brak, elektryczność podciągnięta do baraku przed mostem i bramą wjazdową.

1. Miejscowość UJAZD	2. Obiekt (nazwa jak w karcie) Zamek "Krzyżtopór", ob. ruina	3. Zawartość wkładki (nazwa obiektu lub materiału uzupełniającego) c.d. pkt. 22, ilustracje - spis
-------------------------	--	---

c.d. pkt. 22.

...w Ujeździe w świetle badań 1962 i 1965 roku, Rocznik Muzeum Świętokrzyskiego, t. VI, Kraków 1970, s.499 - 525
 -A. Lutostańska - Trwałe wartości zamku Krzyżtopór w Ujeździe, KAIU, XXVI/3, 1979, s. 243 -265
 -E. Dąbska - Śmiałowska, W. Celadyn, J.Kurek, T.Kusisionowicz, A.Nikodemowicz - Wyniki badań nad strukturą przes-
 strzenną zamku Krzyżtopór w Ujeździe, cz. I, Teka Komisji Urbanistyki i Architektury, XX, 1986, s. 55 - 67

SPIS ILUSTRACJI

1. Plan założenia zamkowego wg. rys. E. Dahlberga z ok. 1655 r.
2. Widok zamku i otoczenia z lotu ptaka, fot. A. Król ok. 1935 r.,reprod. A.Król - Budownictwo wojskowe.
3. Elewacja frontowa - most, brama, wieża zegarowa, pozostałości budynku bramnego.
4. Elewacja frontowa - bastion i wieża południowa.
5. Elewacja frontowa - bastion i wieża południowo - wschodnia.
6. Elewacja południowo - zachodnia.
7. Wieża zachodnia.
8. Widok wzdłuż kurtyny wału północno - zachodniego na północy bok bastionu zachodniego - widoczne resztki dobudowanego kazamatu.
9. Widok skrzydła północno - zachodniego i korpusu głównego od strony bastionu zachodniego.
10. Widok bastionu północno - zachodniego - widoczny orylon i zamurowana furta zachodnia.
11. Naczółek okna ośmiobocznej wieży.
12. Widok skrzydła północnego łączącego wschodnie skrzydło boczne z korpusem.
13. Narożnik połączenia skrzydła północnego z korpusem - widoczne pozostałości uszastych opasek okiennych w tynku.
14. Skrzydło północne - ślady kazamatu przecinającego dawniej wał północny obok kuchni zamkowej.
15. Elewacja wschodnia.
16. Widok wjazdu do zamku z bastionu południowo - wschodniego - widoczna konstrukcja mostu.
17. Widok budynku przybramnego od strony dziedzińca głównego - widoczny przejazd bramny i resztki konstrukcji balkonu nad nim.
18. Elewacja skrzydła wschodniego od strony dziedzińca - widoczne zachowane pozostałości kamiennych obokni.
19. Fasada pałacu - wschodnia część korpusu i łącznika ze skrzydłem bocznym - widoczne przejazdy bramne: na dziedziniec gospodarczy i do sieni wokół dziedzińca eliptycznego.
20. Środkowa część fasady pałacu przerwana uliczką wiodącą na eliptyczny dziedzińczyk wewnętrzny.
21. Artykulacja elewacji krużganków od strony eliptycznego dziedzińca wewnętrznego.
22. Górne partie elewacji krużganków w miejscu przejścia uliczki w eliptyczny dziedziniec.
23. Fasada pałacu - zachodnia część korpusu i łącznik ze skrzydłem bocznym - widoczne przejazdy bramne: na dziedziniec gospodarczy i do sieni wokół dziedzińca eliptycznego.
24. Widok zachodniego dziedzińca gospodarczego od strony przejazdu bramnego - widoczne zniszczenia sklepienia przejazdu.

Leszek Polanowski, 07.1993

Wkładkę założył:

(imię, nazwisko, data)

verte !

PSOZ Tarnobrzeg

Miejsce przechowywania negatywów:

25. Wnętrze zachodniego dziedzińca gospodarczego - widoczna arkada nadwieszona dawniej w narożniku przejścia.
26. Brama wjazdowa do sieni wokół uliczki i wewnętrznego dziedzińca eliptycznego.
27. Wnętrze sieni i krużganków na górnych kondygnacjach - widoczne ślady dawnych poziomów użytkowych.
28. Widok wnętrza ośmiobocznej wieży z cysterną wzdłuż pochylni prowadzącej z sieni.
29. Wnętrze pomieszczenia sąsiadującego z główną klatką schodową w niższej części korpusu (wschodniej) - widoczna konstrukcja ściany z łukiem odciążającym.
30. Wnętrze głównej klatki schodowej.
31. Wnętrze dawnej kuchni zamkowej - widoczny opór zawalonego sklepienia stożkowego.
32. Wnętrza połączonych amfiladowo pomieszczeń niższej, zachodniej części korpusu.
33. Wnętrze pionu pomieszczeń w niższej, zachodniej części korpusu, mieszczącego niegdyś na piętrze kaplicę.
34. Górne partie korpusu od strony południowej - widoczna linia niezachowanej połaci dachowej.
35. Górne partie korpusu od strony zachodniej - widoczny ryzalit dawnej kaplicy, linia połaci niezachowanego dachu oraz kamienny żygacz nad nią, odprowadzający dawniej wody opadowe z pograżonych dachów wyższej partii korpusu.
36. Górne partie ścian dawnej sali balowej od strony wnętrza - widoczne ślady dawnych poziomów użytkowych, artykulacji ścian i przejść w grubości muru, związanych z galeriami muzycznymi.
37. Sklepienie wnętrza na piętrze skrzydła zachodniego, sąsiadującego z pomieszczeniem dawniej pod salą balową.
38. Ścianą północno - wschodnią zachodniej wieży narożnej widziana od strony pomieszczenia na piętrze skrzydła zachodniego - widoczna linia połaci wcześniejszego dachu.
39. Wnętrze górnej kondygnacji skrzydła południowo - zachodniego, nakrytego prowizorycznym dachem.
40. Wnętrze parteru skrzydła południowo - zachodniego ze zrekonstruowanymi sklepieniami.
41. Piwnica pod skrzydłem południowo - zachodnim - widok w stronę południowo - wschodnią.
42. Piwnica pod skrzydłem południowo - zachodnim - widok w stronę północno - zachodnią.
43. Dalsza część piwnic pod skrzydłem południowo - zachodnim - widok w stronę północno - zachodnią.
44. Piwnica pod korpusem głównym pałacu w partii pod sienią.
45. Piwnica pod korpusem głównym pałacu w partii pod sienią.
46. Piwnica pod korpusem głównym pałacu.
47. Piwnica pod korpusem głównym pałacu.
48. Przewody kominowe lub wentylacyjne na poziomie piwnic.
49. Widok wnętrza piwnicy pod wschodnim skrzydłem bocznym w stronę południową.
50. Widok wnętrza piwnicy pod wschodnim skrzydłem bocznym w stronę północną.

1. Miejscowość

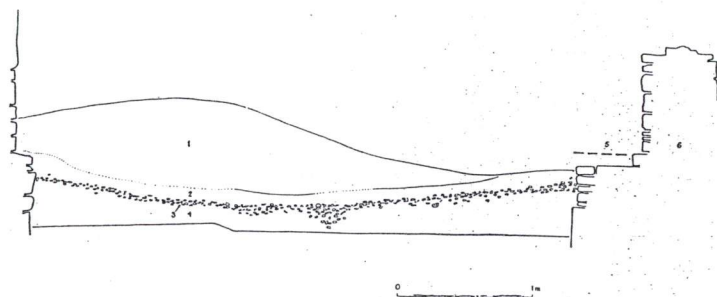
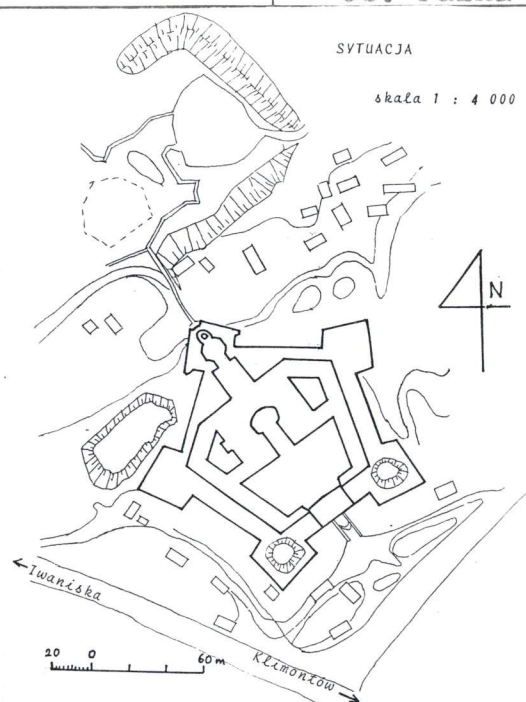
UJAZD

2. Obiekt (nazwa jak w karcie)

Zamek "Krzyżtopór"
- ob. ruina

3. Zawartość wkładki (nazwa obiektu lub materiału uzupełniającego)

ilustracje

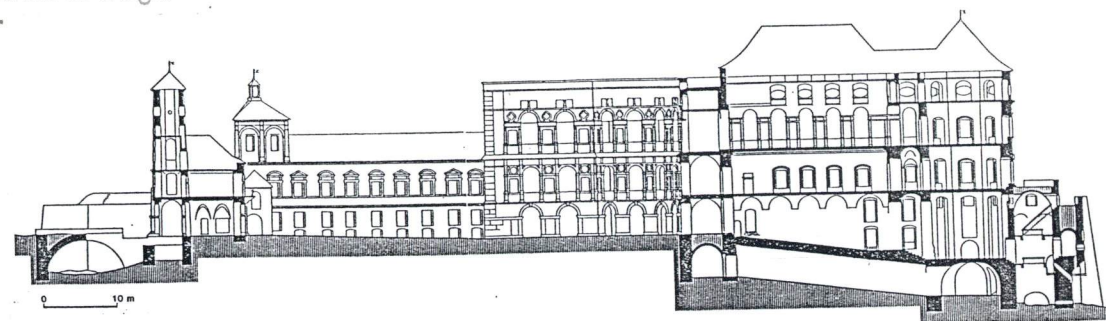


Przekrój drogi wałowej na wschodnim barku bastionu, wg badań Andrzeja Gruszeckiego.

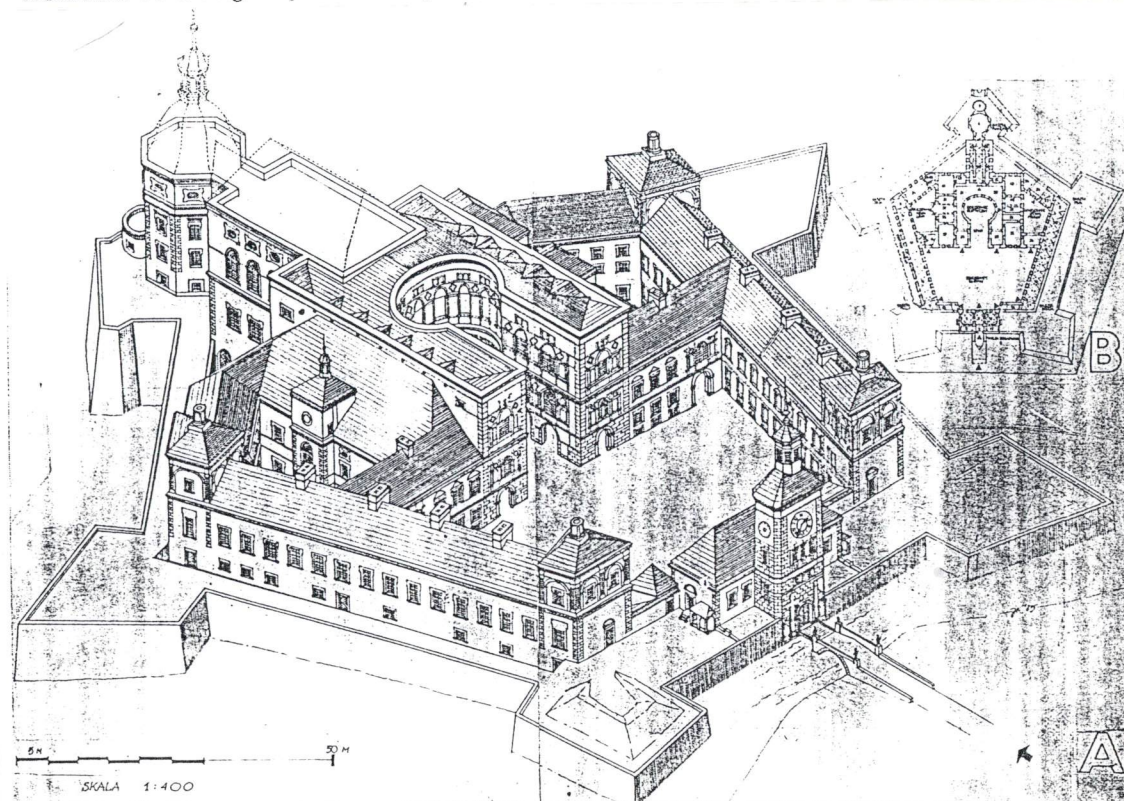
Wkładkę założył: Leszek Polanowski, 07.1993
(imię, nazwisko, data)

Miejsce przechowywania negatywów: PSOZ Tarnobrzeg

Z-d Poligr. Jan Jasiński W-wa, ul. Wolna 13, tel. 12-43-83

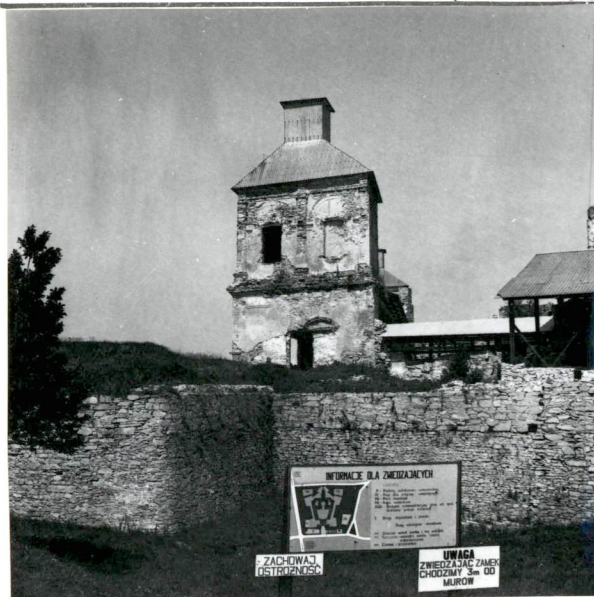


Rekonstrukcja przekroju podłużnego, opr. A. Miłobędzki.



Próba rekonstrukcji: A - aksonometria, B - rzut poziomy parteru, wg zespołu pod kierownictwem prof. dra arch. Alfreda Majewskiego.

1. Miejscowość UJAZD	2. Obiekt (nazwa jak w karcie) Zamek "Krzyżtopór" - ob. ruina	3. Zawartość wkładki (nazwa obiektu lub materiału uzupełniającego) fotografie
-------------------------	---	--



4



5



6



7

1993

obrzeż



8



9



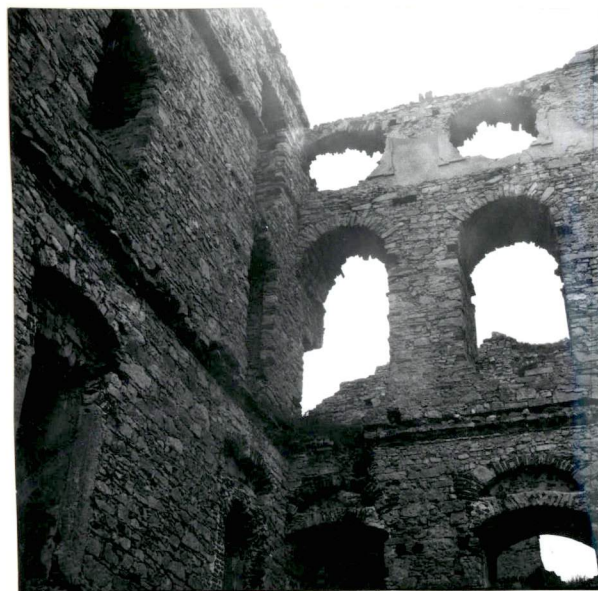
10



11



12



13

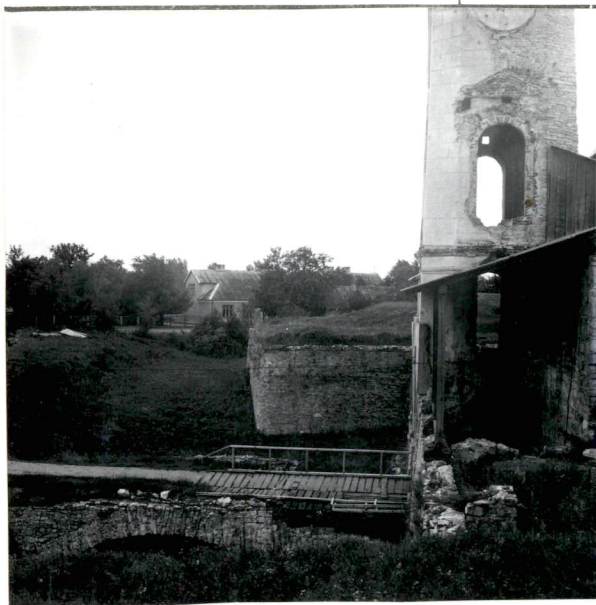


14



15

1. Miejscowość UJAZD	2. Obiekt (nazwa jak w karcie) Zamek "Krzyżtopór" - ob. ruina	3. Zawartość wkładki (nazwa obiektu lub materiału uzupełniającego) fotografie
-------------------------	---	--



16



17



18



19

1993.

brzeg



20

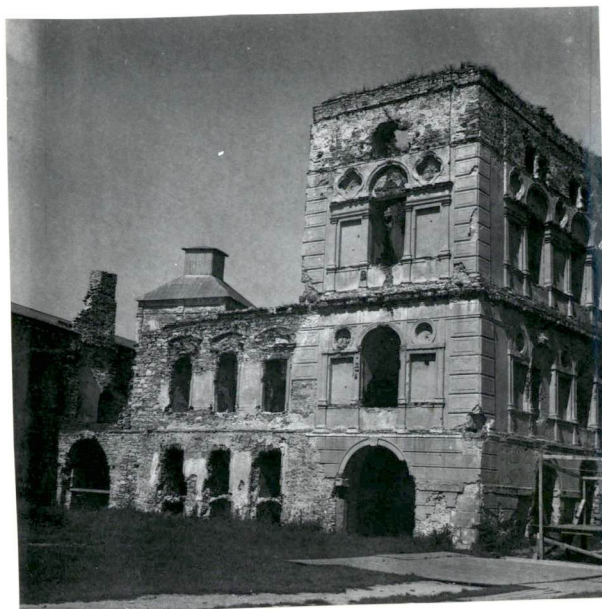


21

Miejsce przechowywania negatywów:



22



23



24



25



26

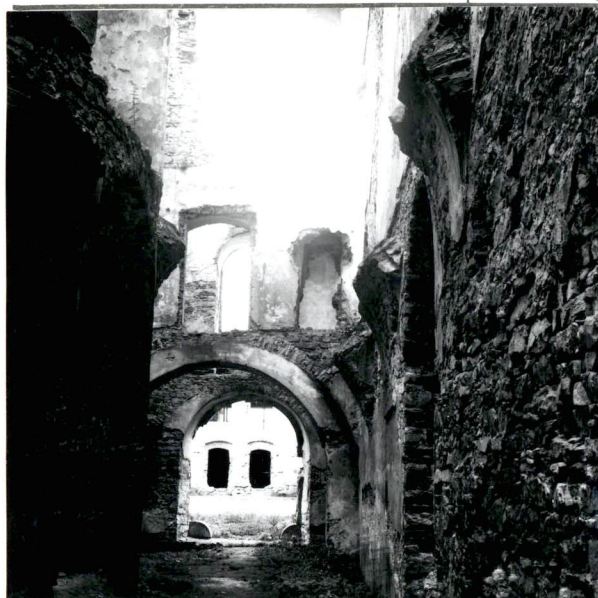


28

1. Miejscowość
UJAZD

2. Obiekt (nazwa jak w karcie)
Zamek "Krzyżtopór"
- ob. ruina

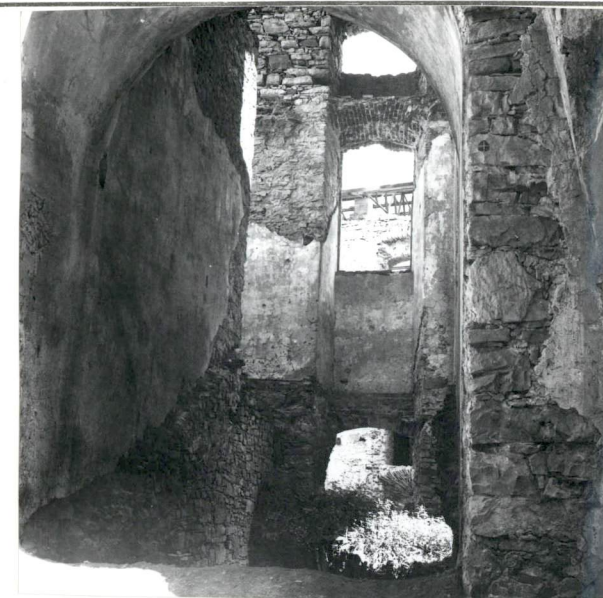
3. Zawartość wkładki (nazwa obiektu lub materiału uzupełniającego)
Fotografie



27



29



30



34

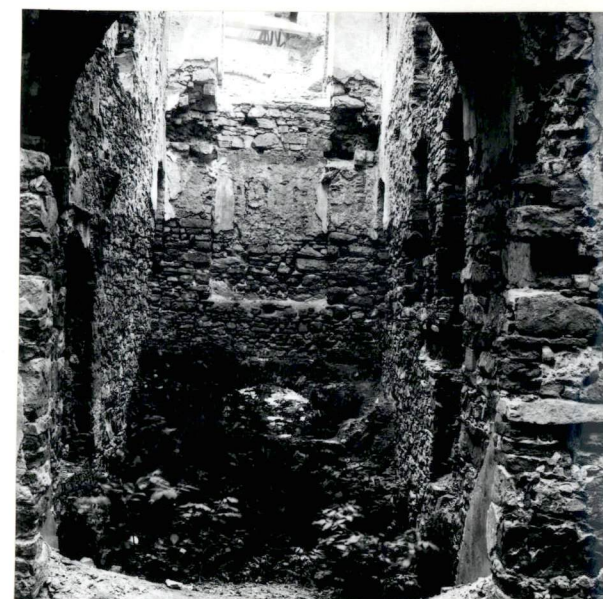
7.1993

a)

obrzeg



32



33



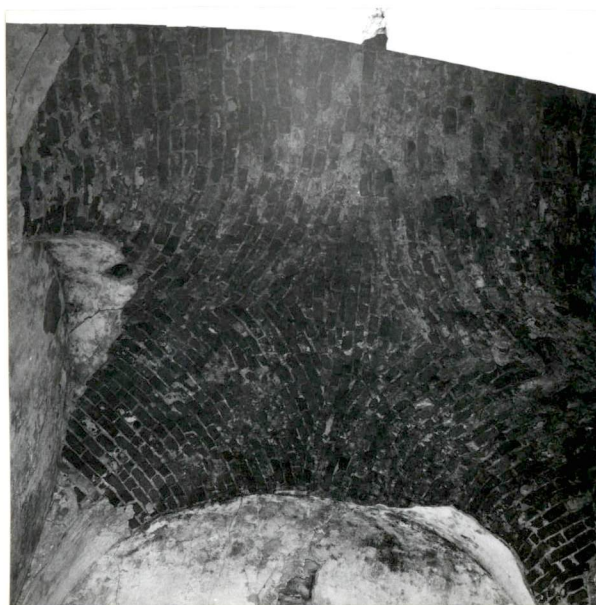
34



35



36



37



38

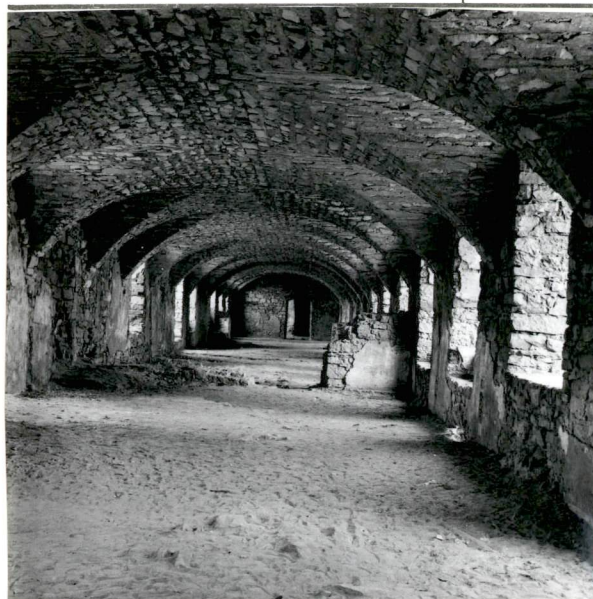


39

1. Miejscowość
UJAZD

2. Obiekt (nazwa jak w karcie)
Zamek "Krzyżtopór"
- ob. ruina

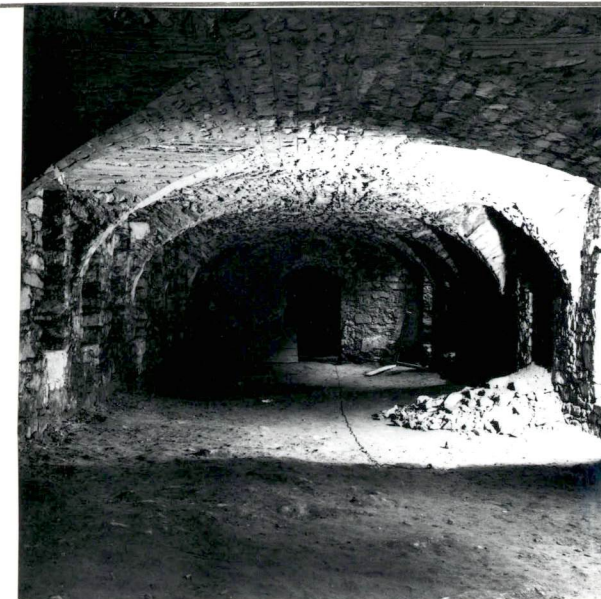
3. Zawartość wkładki (nazwa obiektu lub materiału uzupełniającego)
fotografie



40



41



42



43



44

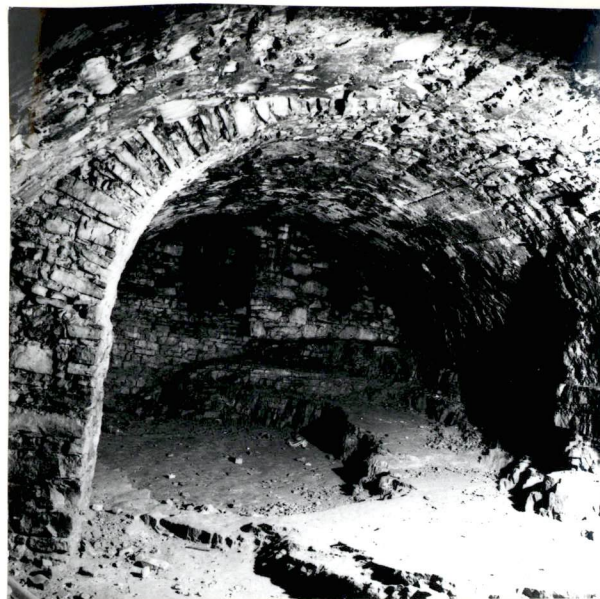


45

Miejsce przechowywania negatywów:



46



47



48



49



50