

OŚRODEK DOKUMENTACJI
ZABYTEKÓW W WARSZAWIE
Karta Ewidencyjna Zabytków
Architektury i Budownictwa

A B C D E F G H I J K L Ł M N O P R S T U V W X Y Z

Nr 3413

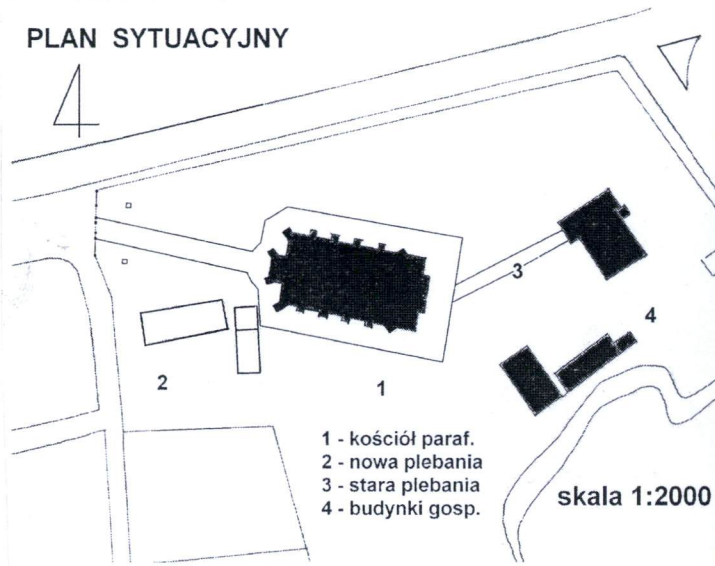
1. Obiekt
KOŚCIÓŁ PARAFIALNY P.W. ŚW. KATARZYNY ALEKSANDRYJSKIEJ

2. Czas powstania
1900-1905 r.

3. Miejscowość
IWANISKA

Zdjęcia, plan sytuacyjny, rzuty

PLAN SYTUACYJNY



4. Adres
ul. Opatowska 2
27 – 570 Iwaniska

nr hipoteczny
nr ewid. dz. 375

5. Przynależność administracyjna
Województwo świętokrzyskie
powiat opatowski
gmina Iwaniska

6. Poprzednie nazwy miejscowości
Uniszów

7. Przynależność administracyjna przed 1999 r.
województwo tarnobrzesskie

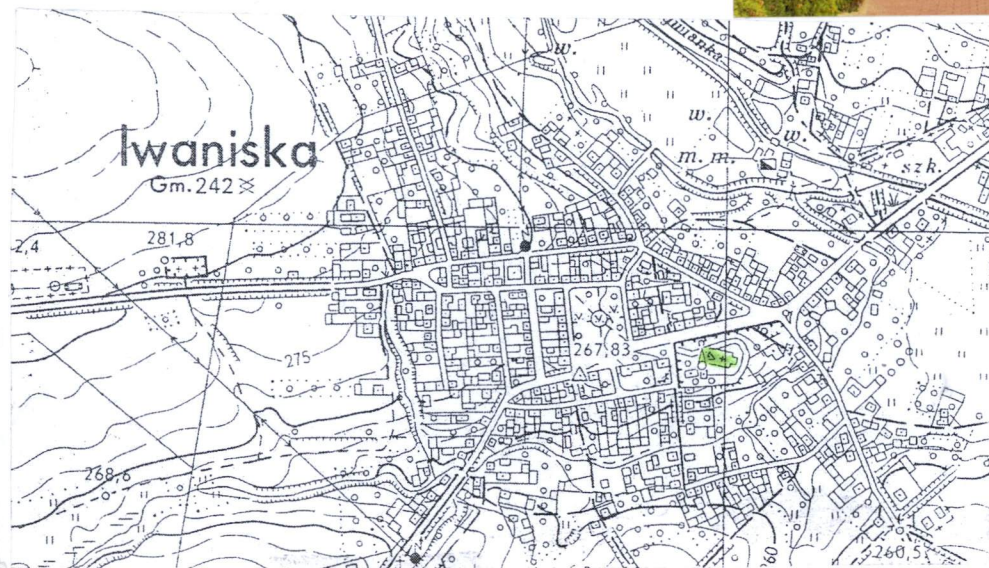
8. Właściciel i jego adres
Parafia Rzymskokatolicka
ul. Opatowska 2
27 – 570 Iwaniska

9. Użytkownik i jego adres
j.w.

10. Rejestr zabytków

Nr 13

data 2007.11.27



Fot. 1. Widok od strony rynku

1403 – erekcja kościoła ufundowanego przez okoliczną szlachtę we wsi Uniszów, poprzednicze Iwanisk (obie nazwy używane wymiennie: *Iwaniska villa alias Uniszow*). W 1415 r. występuje w źródłach niejaki Mathias de Iwaniska, herbu Łodzia. Wg opisu z wizytacji w 1646 r. kościół był drewniany i nosił wezwanie Bożego Ciała, Nawiedzenia NMP i św. Katarzyny. Erekcji dokonał biskup krakowski Piotr Wysz, potwierdzając uposażenie plebana obejmujące pola i łąki, m.in. przy drodze do Połańca, dwie karczmy przy drodze do Szydłowa oraz młyn nad Koprzywianką. Kościół był filią parafii w Ujeździe.

Za czasów Długosza część wsi Iwaniska leżąca za rzeką należała do parafii w Ujeździe, a pozostała część do parafii w Iwaniskach, jednak dziesięciny z jej terenu pobierał pleban w Strzyżowicach.

1552 – dziedzice Iwanisk Zborowscy zamienili kościół na zbór kalwiński

na pocz. XVII w. podstoli sandomierski Sebastian Ligęza, ówczesny właściciel Iwanisk, oddaje kościół w ręce katolików

przed 1646 - kościół parafialny w Iwaniskach połączony organizacyjnie z macierzystym kościołem w Ujeździe. Na uposażeniu obydwu ufundowano prepozyturę krzysztoporską (nazwa od zamku Krzysztopór w Ujeździe), erygowaną w 1627 r. Przy kościele funkcjonowała wówczas szkoła parafialna oraz szpital dla ubogich.

1718 – po pożarze kościoła i miasta wojewoda sandomierski Władysław Morsztyn ufundował nowy kościół z drzewa modrzewiowego

19.07.1898 – kościół ulega pożarowi

1899 – ks. Marian Pinakiewicz zaczyna budowę kościoła murowanego z publicznych składek

c.d. w załączniku nr 1

SYTUACJA: Kościół położony we wschodniej części osady, po stronie południowo-wschodniej dawnego rynku miejskiego, przy biegnącej tędy drodze ze Staszowa do Opatowa oraz odbijającej na południowy wschód drodze do Ujazdu. Usytuowany na wzniesieniu, na terenie otoczonym murowanym ogrodzeniem (zarazem murem oporowym dla skarpy wzgórza kościelnego). Od frontu fragment ogrodzenia o formach neogotyckich: ażurowego, metalowego, o przesłach zamontowanych między ceglanyimi słupkami przykrytymi betonowymi czapami w formie spadzistych daszków. W południowo-zachodniej części terenu kościelnego bezstylowa dzwonnica murowana i budynek współczesnej plebanii. Po stronie wschodniej teren dawnej plebanii wraz z budynkami gospodarczymi, oddzielony współczesnym ogrodzeniem. Przed fasadą kościoła, na wysokich cokołach, kamienne figury Matki Bożej z Dzieciątkiem i św. Katarzyny Aleksandryjskiej. Między figurami chodnik z betonowej kostki prowadzący do głównego wejścia. Wokół świątyni teren dawnego cmentarza przykościelnego z betonową drogą procesyjną i drzewami przy ogrodzeniu.

MATERIAŁ, KONSTRUKCJA, TECHNIKA: Wybudowany z cegły maszynowej układanej w wążku główkowym, z kamiennymi detalami wykonanymi z piaskowca: cokół, portale, maswerk okna w fasadzie, parapety na uskokach przypór, gzymsy, cokoły filarów, konsole sklepienia w prezbiterium. Wewnątrz ściany i sklepienia otynkowane i malowane. Dachy nad korpusem i prezbiterium dwuspadowe, nad zakrystią i kaplicą pulpitowe, kryte blachą ocynkowaną. Dach wieży i hełm sygnaturki z dekoracyjną latarnią ostrosłupową, także kryte blachą ocynkowaną. Hełmy sterczyn z blachy miedzianej, kwiatony z blachy ocynkowanej. Wieżba dachowa drewniana: nad nawami wieszarowa, nad prezbiterium jednostolcowa. Wewnątrz sklepienia murowane z cegły: w nawach krzyżowe z gurtami, w prezbiterium krzyżowo-żebrowe, w aneksach krzyżowe, w podchórzu żaglaste. Posadzka ceramiczna, w prezbiterium i kaplicy południowej kamienna, współczesna. Schody na chór muzyczny i na strych kamienne, kręcone z rdzeniem. Okna metalowe, z współczesnymi witrażami w kaplicy południowej i we wschodniej rozecie prezbiterium. Drzwi drewniane, jedno- i dwuskrzydłowe, płycinowe, z zewnątrz odeskowane, na zawiasach pasowych, z dekoracyjnymi okuciami.

RZUT: Kościół orientowany, na planie prostokąta, z wyodrębnionym po stronie wschodniej prezbiterium i wysuniętą przed elewację zachodnią wieżą, zawierającą w przyziemiu kruchtę. Korpus trójnawowy, halowy, czteroprzęsłowy, z nawami bocznymi węższymi od nawy głównej. Wnętrze podzielone na nawy ośmiobocznymi filarami, połączonymi gurtami tworzącymi prostokątne przesł. Prezbiterium kwadratowe, jednoprzęsłowe, ujęte zbliżoną do kwadratu zakrystią od północy i podobną kaplicą od południa. Kruchta w przyziemiu wieży również kwadratowa, z szerokim, arkadowym przejściem do nawy i dwiema okrągłymi klatkami schodowymi po bokach. W południowej kręcone schody do wnętrza wieży i na poziom strychu. Ze schodów tych także wejście na chór muzyczny, rozpięty na arkadach po stronie zachodniej nawy głównej, przy wewnętrznej ścianie wieży. Przesł naw bocznych po obu stronach wieży i chóru kwadratowe, wydzielone z przestrzeni kościoła arkadami. Wnętrze dostępne dla wiernych trzema wejściami po stronie zachodniej: głównym przez kruchtę i dwoma bocznymi założonymi w zachodnich przesłach elewacji północnej i południowej. Zakrystia dostępna wejściem w elewacji wschodniej. Ponadto we wschodniej elewacji prezbiterium wejście na zaplecze ołtarza głównego, dziś zamurowane.

BRYŁA: W partii korpusu zwarta, prostopadościenna, przysadzista, nakryta niezbyt stromym dachem dwuspadowym. Opięta przyporami, przy narożnikach ukośnymi, zwieńczonymi ośmiobocznymi sterczynami, nakrytymi stromymi, ostrosłupowymi daszkami z kwiatonami. We wschodniej partii dachu strzelista sygnaturka z ażurową latarnią, nakryta ostrosłupowym hełmem. Po stronie wschodniej niższe prezbiterium o narożnikach wzmocnionych lizenami, nakryte dachem dwuspadowym. Po bokach jeszcze niższe bryły zakrystii i kaplicy nakryte dachami pulpitowymi, opadającymi na stronę północną i południową. Po stronie zachodniej strzelista wieża dominująca nad bryłą całego kościoła. W dolnej części, do wysokości dachu korpusu, kwadratowa, opięta przy narożnikach ukośnymi przyporami zwieńczonymi ośmiobocznymi sterczynami, wyżej ośmioboczna, przykryta stromym dachem w kształcie ostrosłupa.

c.d. w załączniku nr 1

| | | | |
|--|---------------------------|--|------------------------|
| 14. Kubatura | 15. Powierzchnia użytkowa | 16. Przeznaczenie pierwotne | 17. Użytkowanie obecne |
| ok. 10500 m ³ | 700 m ² | sakralne | sakralne |
| 18. Prace budowlane i konserwatorskie, ich przebieg i dokumentacja <p>W latach 90-tych XX w. usunięto barierę oddzielającą prezbiterium, wymieniono posadzkę w prezbiterium i kaplicy na kamienną, usunięto Stację Drogi Krzyżowej i zawieszono na ścianach promienniki ogrzewania. W ostatnich latach ufundowano również współczesne witraże.</p> | | 19. Stan zachowania (fundamenty, ściany zewnętrzne, ściany wewnętrzne, sklepienia, stropy, konstrukcje dachowe, pokrycie dachu, wyposażenie i instalacje) <p>Stan ogólnie dobry:</p> <ul style="list-style-type: none"> - na ścianach zewnętrznych widoczne wyszczerbienia ceglanego lica i ślady zniszczeń z czasów II wojny światowej - w zachodnim przęśle nawy południowej widoczne pęknięcia ścian i sklepienia - w przęsłach naw bocznych po obu stronach wieży widoczne ślady zalania sklepień i zagrzybienie - blacha pokrycia dachowego pozbawiona farby ochronnej, przerdzewiała - blaszane kwiatony w zwieńczeniu hełmów sterczyn z ubytkami - w pomieszczeniu wieży zauważono złożone na stertę Stację Drogi Krzyżowej, niezabezpieczone, ulegające postępującemu zniszczeniu | |
| 20. Najpilniejsze postulaty konserwatorskie <ul style="list-style-type: none"> - wykonać ekspertyzę konstrukcyjną, dokonać przeglądu konstrukcji dachowej - zabezpieczyć część zachodnią kościoła przed pękaniem ścian i sklepień (jeśli konstruktor potwierdzi taką konieczność) - zakonserwować lub wymienić blaszane pokrycie dachu, uzupełnić ubytki blaszanych kwiątonów na sterczynach - zakonserwować i przywrócić na dawne miejsce Stację Drogi Krzyżowej | | | |

21. Akta archiwalne (rodzaj akt, numer i miejsce przechowywania)

22. Bibliografia

- ks. Jan Wiśniewski: Dekanat opatowski, Radom 1907, s.207 – 209
- Katalog Zabytków Sztuki w Polsce, t. III, z. 7, Warszawa [1959], s. 23
- Feliks Kiryk: Urbanizacja Małopolski. Województwo Sandomierskie XIII - XVI wiek, Kielce 1994, s.49 - 50

23. Źródła ikonograficzne i fotografie (rodzaj, miejsce przechowywania, sygnatury)

24. Uwagi różne

25. Opracował **2007 r.**

Tekst: mgr Ewa Polanowska

Plany, rysunki: mgr Ewa Polanowska

Zdjęcia fotogr.: mgr Ewa Polanowska

Miejsce przechowywania negatywów:
Wojewódzki Urząd Ochrony Zabytków w Kielcach, ul. Zamkowa 5

Karta po wypełnieniu podlega ochronie na podstawie przepisów prawa autorskiego.

26. Adnotacje o inspekcjach, informacje o zmianach (data, nazwisko wypełniającego).

27. Załączniki

Wkładki szt. 5

c.d. pkt 12

1917 – biskup Marian Ryx dokonuje konsekracji kościoła

Styl: neogotyck

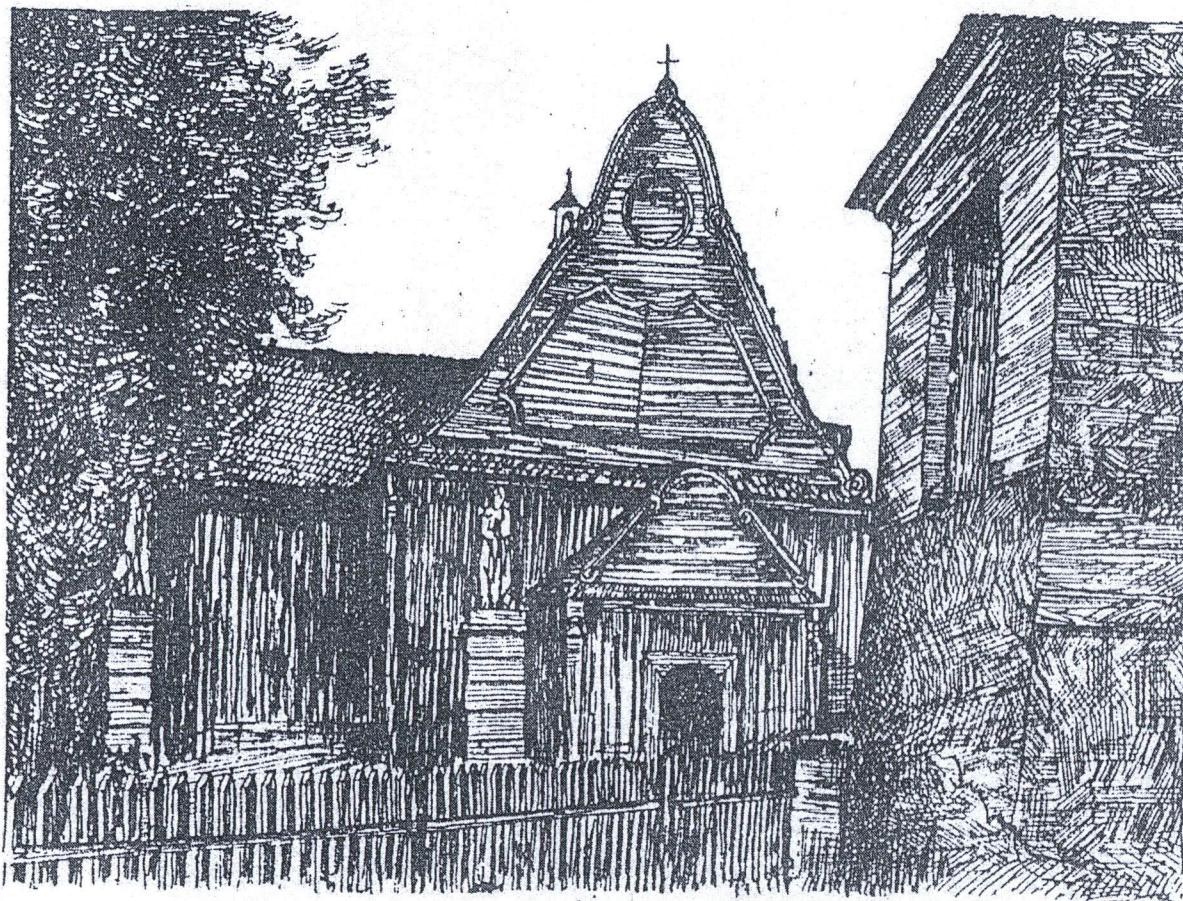
c.d. pkt 13

WNĘTRZE: Tynkowane i malowane. W partii korpusu podzielone na nawy ośmiobocznymi filarami opartymi na cokołach zwieńczonych profilem w formie simy. Zakończenia filarów w formie profilowanych głowic. Na filarach i podobnych półfilarach przy ścianach bocznych oparte gurdy i spływy ostrołukowych sklepień krzyżowych. W kluczach sklepień okrągłe otwory na strych. Między półfilarami ostrołukowe okna rozglifione do wnętrza. Po stronie zachodniej chór muzyczny oparty na arkadzie wykrojonej w formie łuku Tudorów. Podobny łuk nad głównym wejściem prowadzącym z kruchty. Na boki podchórze otwarte mniejszymi arkadami ostrołukowymi. Przykryte sklepieniem żaglastym. Empora chóru muzycznego otwarta na wewnątrz nawy ostrołukową arkadą, z parapetem rozczłonkowanym pilastrami i płycinami, przykryta krzyżowym sklepieniem. Po bokach chóru muzycznego dwa ostatnie przęsła naw bocznych wydzielone z wnętrza ostrołukowymi arkadami. W nich boczne wejścia w skrajnych przęsłach ściany północnej i południowej. Ściany czołowe naw bocznych ślepe. Kruchta przykryta sklepieniem krzyżowym, z wejściem z zewnątrz osadzonym w rozglifionej do wnętrza wnęcie, zamkniętej odcinkowym nadprożem. Przy arkadzie przejścia do nawy głównej dwoje drzwi w ścianach bocznych, prowadzących do okrągłych klatek schodowych wieży. Po wschodniej stronie kościoła wydzielone ostrołukową tęczą prezbiterium, o posadzce wyniesionej trzema stopniami ponad poziom naw. Jego wnętrze przykryte ostrołukowym sklepieniem krzyżowo-żebrowym, opartym na profilowanych konsolach w narożnikach ścian. Oświetlone trzema okrągłymi rozetami, większą od

wschodu i mniejszymi od północy i południa. Za ołtarzem z bramkami po bokach zamurowane wejście z zewnątrz. W ścianie północnej wejście do zakrystii, w ścianie południowej ostrołukowa arkada wejścia do kaplicy. Zakrystia dostępna z zewnątrz, wejściem w ścianie wschodniej i oświetlona trzema oknami, jednym przebitym nad tym wejściem i dwoma w ścianie północnej. W ścianie zachodniej dwie okragłolukowe wnęki. Wnętrze zakrystii przykryte ostrołukowym sklepieniem krzyżowym. Kaplica bez wejścia zewnętrznego, z takim samym jak w zakrystii rozmieszczeniem okien i sklepieniem. W ścianie zachodniej zamurowana ostrołukowa arkada do nawy bocznej.

WYPOSAŻENIE: Jednolite, neogotyckie, wykonane ok. 1904 r. przez zakład rzeźbiarski „W. Krzywicki i M. Morawski” w Radomiu (patrz karty ewidencyjne zabytków ruchomych, 1992 r.). Złożone z ołtarzy, ambony, konfesjonałów, prospektu organowego, ławek, świeczników i komody na paramenty liturgiczne w zakrystii. W pomieszczeniu wieży neogotyckie Stacje Drogi Krzyżowej. Chrzcielnica neobarokowa, z 2 poł. XIX w., pochodząca z poprzedniego kościoła.

INSTALACJE: oświetleniowa, nagłaśniająca, grzewcza (promienniki na ścianach naw bocznych).



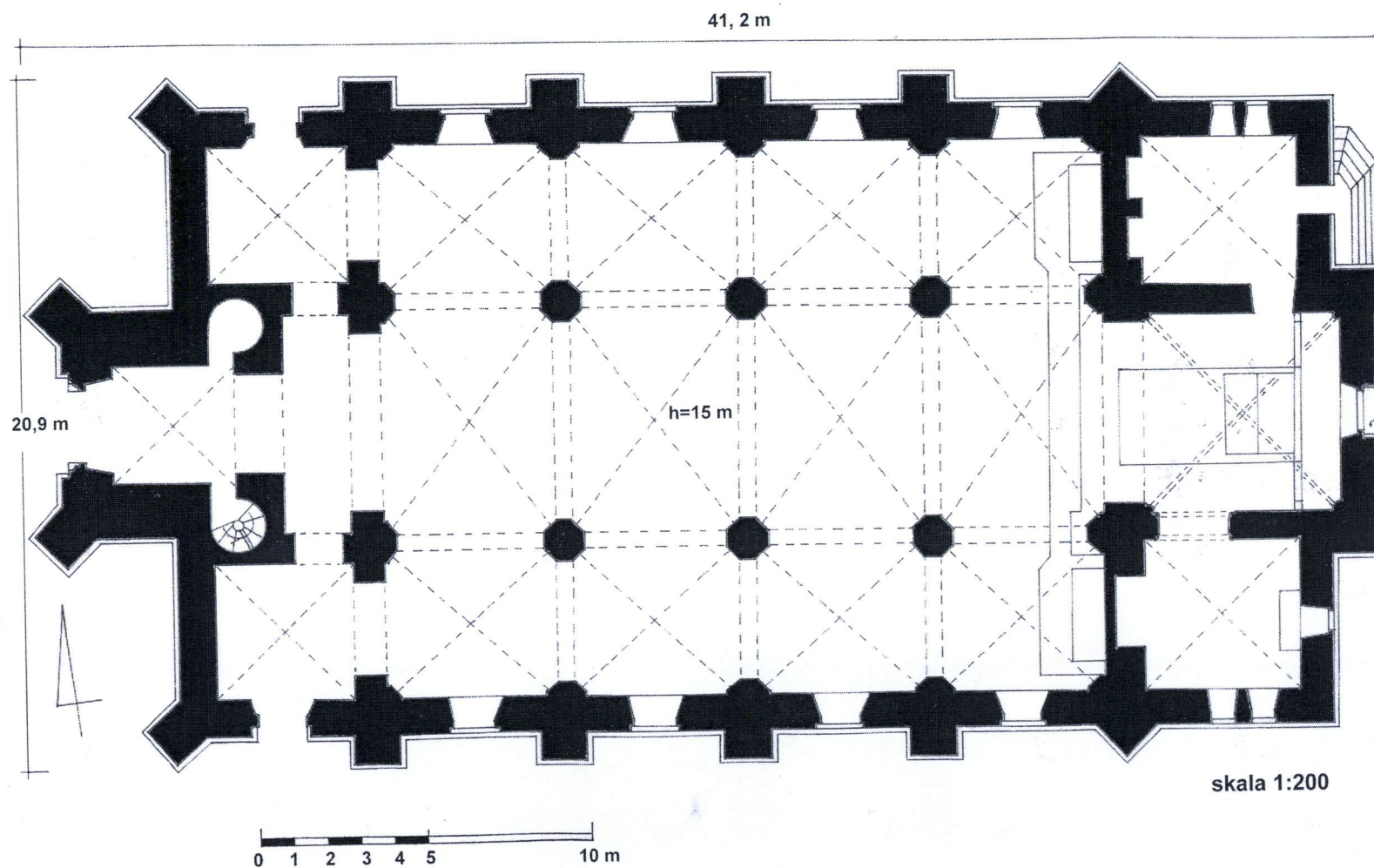
Iwaniska - stary kościół wg J. Wiśniewskiego

1. Miejscowość Iwaniska
2. Gmina Iwaniska
3. Powiat opatowski
4. Województwo świętokrzyskie

5. Obiekt (nazwa jak w karcie)
Kościół parafialny p.w.
św. Katarzyny w Iwaniskach

6. Zawartość wkładki (nazwa obiektu lub materiału uzupełniającego)

Rzut, fotografie





Fot. 2. Fasada – widok od zachodu



Fot. 3. Portal główny w fasadzie



Fot. 4. Okno w fasadzie

| | | |
|--|---|---|
| <p>1. Miejscowość Iwaniska 2. Gmina Iwaniska 3. Powiat opatowski 4. Województwo świętokrzyskie</p> | <p>5. Obiekt (nazwa jak w karcie) Kościół parafialny p.w. św. Katarzyny w Iwaniskach</p> | <p>6. Zawartość wkładki (nazwa obiektu lub materiału uzupełniającego) fotografie</p> |
|--|---|---|



Fot. 5. Elewacja południowa



Fot. 6. Widok prezbiterium i kaplicy południowej



Fot. 7. Elewacja wschodnia

Fot. 8. Elewacja północna

Fot. 9. Widok sygnaturki na dachu korpusu kościoła

| | | |
|--|---|---|
| <p>1. Miejscowość Iwaniska 2. Gmina Iwaniska 3. Powiat opatowski 4. Województwo świętokrzyskie</p> | <p>5. Obiekt (nazwa jak w karcie) Kościół parafialny p.w. św. Katarzyny w Iwaniskach</p> | <p>6. Zawartość wkładki (nazwa obiektu lub materiału uzupełniającego) fotografie</p> |
|--|---|---|



Fot. 10. Profilowanie cokołu kościoła



Fot. 11. Wnętrze prezbiterium



Fot. 12. Sklepienie prezbiterium



Fot. 13. Konsola sklepienia prezbiterium



Fot. 14. Wnętrze nawy głównej – widok na prezbiterium

1. Miejscowość Iwaniska
2. Gmina Iwaniska
3. Powiat opatowski
4. Województwo świętokrzyskie

5. Obiekt (nazwa jak w karcie)

Kościół parafialny p.w.
św. Katarzyny w Iwaniskach

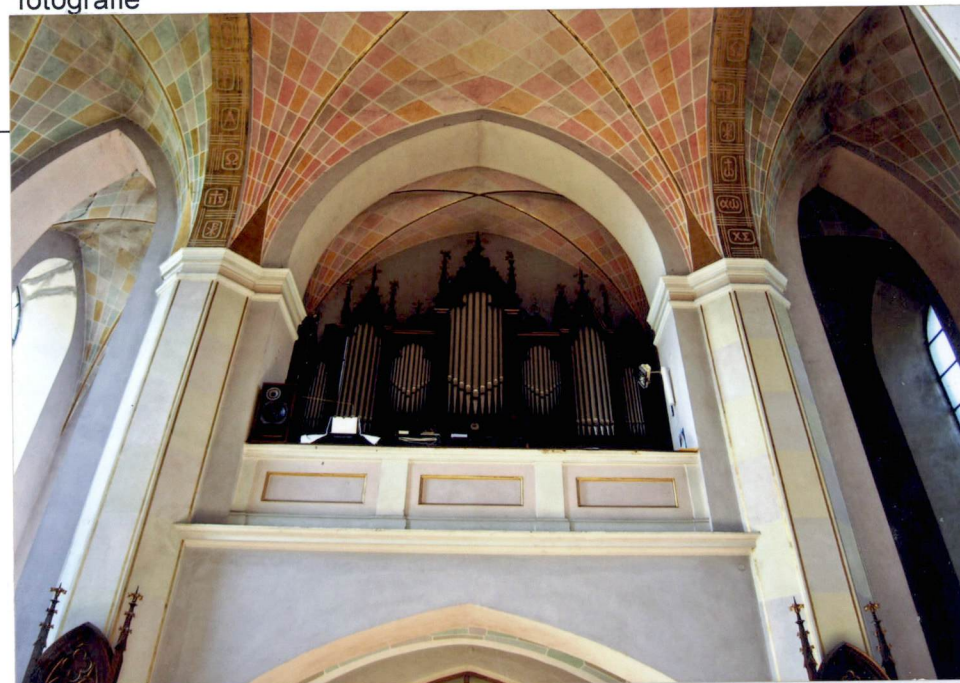
6. Zawartość wkładki (nazwa obiektu lub materiału uzupełniającego)
fotografie



Fot. 15. Widok wnętrza w stronę chóru muzycznego

Fot. 16. Chór muzyczny

Fot. 17. Cokół filara międzynawowego





Fot. 18. Głowica filara międzynawowego



Fot. 19. Widok wnętrza w kierunku południowej nawy bocznej



Fot. 20. Więźba dachowa