

OŚRODEK DOKUMENTACJI
ZABYTKÓW W WARSZAWIE

KARTA EWIDENCYJNA ZABYTKÓW
ARCHITEKTURY I BUDOWNICTWA

A B C D E F G H I J K L Ł M N O P R S T U V W X Y Z

Nr 518
ŚWIĘTOKRZYSKIE

1. Obiekt 551

DWÓR

2. Czas powstania

1850 r.

3. Miejscowość

SKÓRNICE

4. Adres

Skórnice

nr hipoteczny KW [redacted]

5. Przynależność administracyjna

województwo piotrkowskie

gmina Falków pow. KOŃSKIE

6. Poprzednie nazwy miejscowości

7. Przynależność administracyjna
przed 1.VI.1975 r.

województwo kieleckie

powiat Końskie

8. Właściciel i jego adres

Skarb Państwa

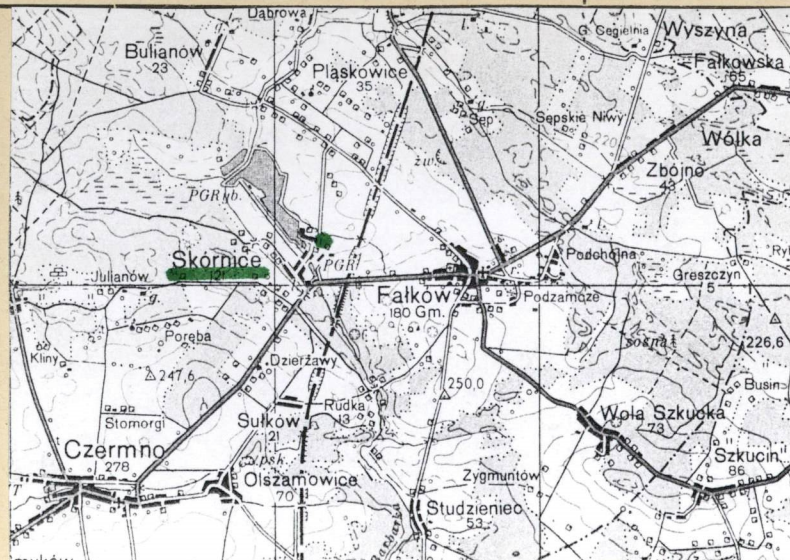
9. Użytkownik i jego adres

Szkoła Podstawowa

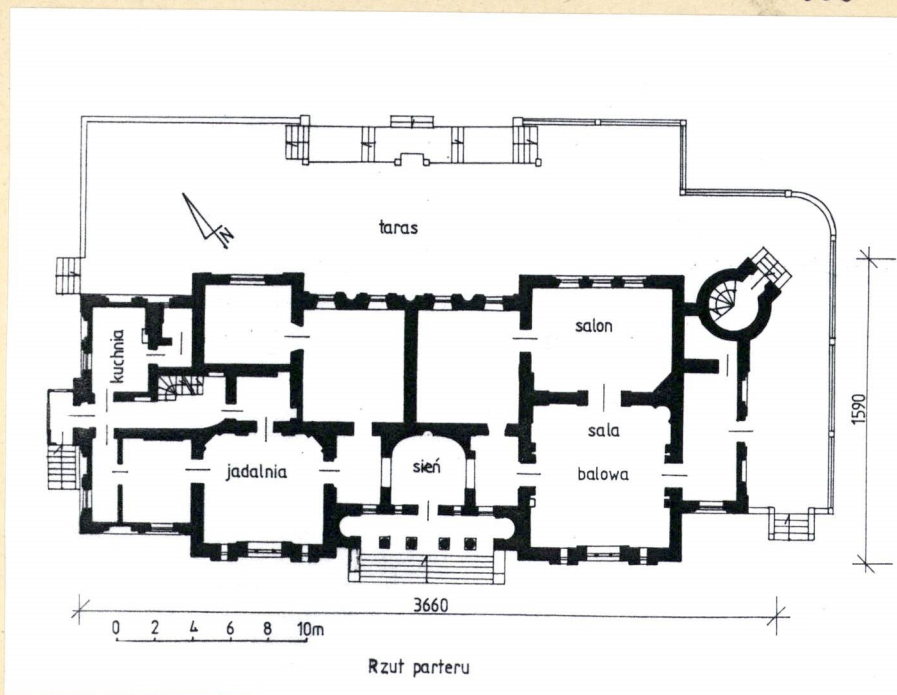
10. Rejestr zabytków

Nr 253/772 30.05.72 r
data

509-11-37 z 9.01.1950



1:100 000



Rzut parteru

autor zdjęć E. Szelańska 10.94
data wykonania
miejsce przechowywania negatywów

1:400

Wieś Skórnice znajdowała się w dobrach fałkowskich należących w XIV w. do Piotra Fałkowskiego herbu Doliwa. W XV w. Wincenty Giżycki herbu Gozdawa w posagu swej drugiej żony Dobrochny Szyrzykównej otrzymał wieś i dobra Fałków w powiecie opoczyńskim. Odziedziczyli je po nim synowie Jan i Piotr Giżyccy (ten ostatni - marszałek nadworny księcia Bolesława Mazowieckiego (1446r), kasztelan wiski. Synowie Jana - Andrzej i Wacław posiadali dobra do 1533 r., kiedy Wacław sprzedał dobra Fałków Sławińskiej.

Spustoszenie w XVII i XVIII w. poczynione przez wojska (szwedzkie, saskie i in.) dotknęły także dobra fałkowskie. Na przełomie XVIII i XIX w. notuje się ożywienie gospodarcze związane z odkryciem w okolicy rud żelaza. W Skórnicach funkcjonował wielki piec.

W XIX w. Skórnice wraz z dobrami Czermno należą do Józefa Jakubowskiego (1806-1871), syna Franciszka, który kupił je w 1836 r. Folwark w Skórnicach liczył wówczas 588 mórg gruntów ornych i ogrodów, 317 mórg łąk, 41 mórg pastwisk, stawy i 3280 mórg lasów. Po śmierci Józefa dobra przejął jego syn Stanisław Jakubowski, który w 1850 r. wzniósł dwór w Skórnicach, gdzie zamieszkał. W 1884 r. ufundował również kościół parafialny w Czermnie. Zmarł w 1884 r. Po 1888 r. inżynier metalurg, Henryk Cichowski (1851-1910) nabył dobra Skórnice z dworem i folwarkiem od spadkobierców Jakubowskiego..

3. Opis (sytuacja, materiał i konstrukcja, rzut, bryła, elewacje, dach, wnętrza, wyposażenie, instalacje) - S y t u a c j a. Wieś położona jest na płn.-zach. od drogi z Końskich do Przedborza (749), ok. 2 km na zachód od Fałkowa. W centrum wsi znajduje się założenie dworskie (dwór w parku i folwark). Na rzeczce Barbarce utworzono zespół stawów. Na największym z nich usypano sztuczną wyspę o kształcie zbliżonym do prostokąta, na której usytuowano dwór o fasadzie zwróconej w kierunku pld.-zach. elewacja tylna z tarasem "schodzącym" do wody po schodach zwierciadlanych, z żeliwnymi wazami na balustradzie. Od drogi prowadzącej przez wieś, ku południowi kieruje się droga w kierunku dworu, mijając po prawej budynek dawnej wozowni i nowy, ogrodzony siatką budynek mieszkalny. Na wyspę prowadzi przez niewielki mostek - do podjazdu dworu i dalej, przez następny mostek i park, obok stawu po prawej - do drogi Fałków-Przedbórz. Otaczający dwór z dwóch stron kamienny taras z żeliwną balustradą, dostępny jest od pld.-zach., przy elewacji południowej - po jednobiegowych schodach. Na pld.-wsch. od dworu znajdują się zabudowania gospodarcze zgrupowane wokół obszernego dziedzińca. Spichlerz znajduje się od strony pld.-zach. zespołu, bliżej dworu, z głównym wejściem w elewacji płn.-zach. Wysadzana drzewami droga do folwarku wiedzie od zachodu, mijając grunty orne od pld. Zespół folwarczny od pld. zamyka wydłużony budynek magazynowy, od północy - inwentarski (obora). Zespół zabudowań gospodarczych otacza ogrodzenie z siatki metalowej.

- M a t e r i a ł i k o n s t r u k c j a. Budynek murowany z cegły ceramicznej, na zaprawie wapiennej, tynkowany, na fundamentach z kamienia. Kolumny i pilastry na żeliwnych cokołach, także wazy. We wnętrzach dekoracja sztukatorska. Stropy drewniane, belkowe. W piwnicach drewniane, i sklepienia murowane na łuku odcinkowym. Więźba drewniana - płatwiowo-kleszczowa wsparta na ściankach kolankowych. Dach kryty papą na deskowaniu (był kryty gontem, później blachą miedzianą). Podłogi deskowe oraz parkiety taflowe, podłoga z kostki drewnianej. W piwnicach posadzka ziemna. Schody zewnętrzne główne - jednobiegowe, wolne, murowane z kamienia, ujęte niskimi, murowanymi balustradkami. Schody do drewnianej przybudówki - jednobiegowe, murowane, także do piwnic pod przybudówką. Schody na piętro, w wieży - kręte. Schody na poddasze i do piwnic - drewniane zabiegowe. Drzwi ramowo-płycinowe, pełne i przeszklone, jedno-, dwu- i czteroskrzydłowe oraz stałe. Prostokątne i półkoliście zamknięte. Niektóre zamurowane. We wnętrzach - kilka z dekoracją płycin w formie snycerskich, owalnych rozet (były złożone). Okna ościeżnicowe i krosnowe, prostokątne, półkoliście zamknięte i szczelinowe.

- R z u t y. Obiekt na rzucie zbliżonym do prostokąta, z portykiem wgłębnym od frontu ujętym parą pseudoryzalitów. Płytkie ryzality w tylnej elewacji. W narożniku wsch. - kolumna wieżyczka. Układ wnętrza generalnie dwutraktowy. P i w n i c e na rzucie zbliżonym do prostokąta w układzie dwu- i półtraktowym. Trakty rozdziela korytarz. Piwnice dostępne z zewnątrz, od strony płn.-zach. i z pomieszczenia klatki schodowej traktu tylnego. Pomieszczenia piwniczne dostępne z korytarza i skomunikowane amfiladowo w części pld.-wsch.

Wejście główne do dworu, z portyku wgłębnego od frontu do trójdzielnej sieni. Centralne pomieszczenie na rzucie prostokąta zamkniętego od płn.-wsch. łukowo, oddzielone jest arkadami od dwu mniejszych, bocznych (identycznych).

14. Kubatura	15. Powierzchnia użytkowa	16. Przeznaczenie pierwotne	17. Użytkowanie obecne
3100 m ³	750 m ²	mieszkalne	szkoła, posterunek policji częściowo nieużytkowany
18. Prace budowlane i konserwatorskie, ich przebieg i dokumentacja		19. Stan zachowania (fundamenty, ściany zewnętrzne ściany, wewnętrzne, sklepienia, stropy, konstrukcje dachowe, pokrycia dachu, wyposażenie i instalacje)	
1. 90-te XX w. - otynkowano i pomalowano fragmenty elewacji		Ubytki cegieł i tynków, tynki odspojone, zamurowane niektóre otwory zawilgocenie murów i stropów, uszkodzona stolarka, schody zewn. i taras oraz drewniane schody wewnętrzne, zniszczone podłogi, brak okuć drzwiowych, uszkodzone kominki.	
20. Najpilniejsze postulaty konserwatorskie			
Osuszenie murów, naprawa murów i tynków.			

21. Akta archiwalne (rodzaj akt, numer i miejsce przechowywania)
Sąd Rejonowy w Opocznie, Wydział Ksiąg Wieczystych
KW [redacted]

22. Bibliografia
Corpus Inscriptionum Poloniae, t.VI, woj.piotrkowskie,
Łódź-Piotrków Tryb. 1993,
Katalog Zabytków Sztuki w Posce t.III, woj.kieleckie,
z. 5, pow.konecki. Warszawa 1957,
Kotnowska Z., Korytowska A., Smóczkiewicz L., Ewidencja
zabytkowego parku w Skórnicach gm.Fałków, woj.piotrko-
wskie. Łódź, wrzesień 1984. m-pis w zb. PSOZ w Piotrko-
wie Tryb.,
Piątkowski L., Fałków i okolice. Fałków 1990, m-pis
w zb. UG w Fałkowie,
Słownik Geograficzny Królestwa Polskiego t.I i II,
Warszawa 1880 - 81.

23. Źródła ikonograficzne i fotograficzne (rodzaj, miejsce przechowania, sygnatury)

24. Uwagi różne

25. Wypełnił
mgr Ewa Szelągowska
Imię i nazwisko
data 11.1994 r.

26. Sprawdził
Imię i nazwisko
data

27. Załączniki
Załącznik I, II, III , IV,

1. Miejscowość	2. Obiekt (nazwa jak w karcie)	3. Zawartość wkładki (nazwa obiektu lub materiału uzupełniającego)
SKÓRNICE	DWOR	Tekst, fotografie

cd. p.12. H i s t o r i a..

Przed II wojną majątek znalazł się w rękach dalszych krewnych Cichowskiego - Stefana Kotarskiego i jego żony. Po II wojnie został znacjonalizowany. W 1954 r. część dóbr otrzymało Państwowe Gospodarstwo Rybackie w Rudzie Malenickiej. Od 1958 r. we dworze funkcjonuje szkoła podstawowa - filia fałkowskiej i mieszkania dla nauczycieli (obecnie opuszczone), a także posterunek MO (obecnie - Policji). Posterunek zajmuje piętro, a szkoła - kilka pomieszczeń. Pozostałe są opuszczone. Spichlerz należący nadal do PGR w Rudzie Malenickiej obecnie również nie jest użytkowany.

Styl: "Romantyczny" dwór wzniesiony na sztucznej wyspie, otoczony parkiem, reprezentuje tzw. "gust włoski" w architekturze i nawiązuje do typu włoskiej willi w jej postschinklowskiej redakcji. Bogatą dekorację reprezentacyjnych wnętrz stylistycznie łączyć należy z dojrzałym klasycyzmem.

cd. p.13 Opis obiektu..

Z każdego z nich wejście na wprost do dwóch prostokątnych pomieszczeń traktu tylnego, rozdzielonych obecnie - niegdyś skomunikowanych wzajemnie. Na prawo - wejście do pomieszczenia reprezentacyjnego (sala balowa), skomunikowanego z nieco mniejszym pomieszczeniem traktu tylnego (salon). Do sali balowej także wejście od strony pld.-wsch., z tarasu, przez prostokątny, wąski przedsionek. Z przedsionka, wejście do ślepego pomieszczenia przy wieży. Z głównej sieni, na lewo wejście do pomieszczeń mieszkalnych - dużego, kwadratowego i nieco mniejszego, w którym wtórnie wydzielono mniejsze, narożne, od pln.-zach. Stąd wejście do korytarzyka (dostępnego z bocznej elewacji), za którym niewielka kuchnia z pomieszczeniem na piec chlebowy od wschodu. Korytarzyk biegnie do bocznej sieni ze schodami na poddasze, za którym niewielki "kredens", skomunikowany z frontową jadalnią.

R z u t p i ę t r a - prostokątny, w części pld.-wsch. budynku. Pomieszczenia dostępne z klatki schodowej w wieży, w narożniku wsch. Sześć pomieszczeń w układzie dwutraktowym.

- B r y ł a. Obiekt podpiwniczony, parterowy, częściowo piętrowy (piętro - niższe). Piętrowe pld.-wsch. skrzydło. Od frontu portyk wglębny wsparty na czterech kolumnach. Dachy niskie, dwuspadowe. Główny - trójpołaciowy. Nad szczytami "prostopadłe dachy dwuspadowe. Nad przybudówkami - jednospadowy. Wieża walcowata, o nieco większym przekroju u podstawy (w narożniku pln.) Niewielka wieżyczka nad przybudówką - czworoboczna kryta dwuspadowym daszkiem.

- E l e w a c j e - parterowe, gładko tynkowane, frontowa i pln.-zach. - na cokole. Podziały ramowe ścian.

E l e w a c j a f r o n t o w a: czterodzielna, dwunastoosiowa. W części centralnej pięcioosiowy portyk wglębny poprzedzony jednobiegowymi schodami ujętymi balustradkami, z wazami żeliwnymi na podestach u stóp schodów. Belkowanie profilowane, na czterech kolumnach tokańskich i parze narożnych filarów w tym porządku.

Wkładkę założył: Ewa Szelańska, 11.1994 r.
(imię, nazwisko, data)

Miejsce przechowywania negatywów:

OZGraf. Z.P. Ostróda zam. 699 nakł. 23.600

Wzór ODZ 1978 r.



2



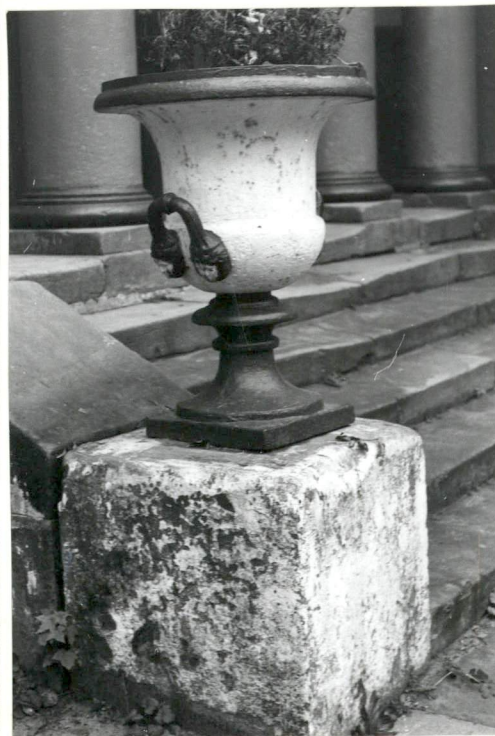
5



8



3



6



7



4



9

1. Miejscowość	2. Obiekt (nazwa jak w karcie)	3. Zawartość wkładki (nazwa obiektu lub materiału uzupełniającego)
SKORNICE	DWÓR	Tekst, fotografie

cd. p. 13 Opis obiektu..

Sciana w głębi portyku artykułowana pilastrami. Po bokach - konchowe nisze. Na osi wysoki, półkoliście zamknięty (nadświetle z promienistym szprosowaniem) otwór wejściowy w arkadzie, ujęty parą wąskich, prostokątnych, jednoskrzydłowych, stałych drzwi. Skrajnie para nieco szerszych otworów zamkniętych półkoliście (drzwi stałe). Portyk sąsiaduje z pseudoryzalitem - trójosiowym, zwieńczonym trójkątnym frontonem przerwany u dołu, na osi. Centralny porte-fenêtre zamknięty półkoliście, ujmując parę szczelinowych okien (ob.zamurowanych) ujętych pilastrami wspierającymi przerwane belkowanie. Na wschód od niego - dwuosiowa, skrajna część piętrowa część elewacji. W parterze - trójosiowa (układ otworów - jak w ryzalicie). Na piętrze - pięcioosiowa. Okna wąskie, szczelinowe. Sciana artykułowana pilastrami w centralnej części, zwieńczona frontonem, w którym pierwotnie zawieszono żelazny kartusz z monogramem właściciela: S.J. (Stanisław Jakubowski) i datą powstania dworu - 1850. Fragment pld.-wsch. przybudówki - od frontu - jednoosiowy, z półkoliście zamkniętymi otworami (porte-fenêtre) w płycinie, pomiędzy pilastrami. Nad narożnikiem wieżyczka z prześwitami zamkniętymi półkoliście, z czterech stron.

E l e w a c j a b o c z n a (płn.-zach.) - na cokole, pięcioosiowa. Na osi wąski, piętrowy pseudoryzalit z drewnianą, parterową przybudówką na murowanym cokole, gdzie wejście do piwnic. Schody jednobiegowe wzdłuż elewacji. Nad przybudówką prostokątne okno. Ryzalit wieńczy trójkątny fronton. Ściany artykułowane pilastrami. Okna zamknięte półkoliście, dwa - zamurowane.

E l e w a c j a p ł n.-w s c h. - czterodzielna, asymetryczna, dziesięcioosiowa. Część centralna z ryzalitem i piętrowa ujęte wysokim tarasem w poziomie cokołu. Skrajna, północna część - na cokole. Część centralna - czteroosiowa: prostokątne otwory okienne naprzemian z konchowymi niszami (trzema). Nad oknami niewielkie, prostokątne okienka-nadświetla, z naczółkami w formie odcinka gzymsu. Od północy - jednoosiowy ryzalit z prostokątnym porte-fenetrem. Trójkątny fronton przerwany dołem. Część piętrowa o ramowej dekoracji ścian - trójosiowa. W parterze trzy porte-fenêtry zamknięte półkoliście pomiędzy tokańskimi pilastrami unoszącymi wąski gzyms. Na piętrze prostokątne okna pomiędzy szerokimi lizenami. Szczyt zamknięty dwuspadowo. Skrajny, północny fragment elewacji - na cokole, dwuosiowy, parterowy. Półkoliście zamknięte otwory okienne - zamurowane (jeden częściowo wykrojono - w nim prostokątne okienko). Artykulacja ściany - pilastrami tokańskimi.

E l e w a c j a p ł d.-w s c h. - asymetryczna, z trójkondygnacyjną wieżą od strony wsch. Nad prostokątnym otworem wejściowym naczółek w formie odcinka gzymsu, wyżej - trójkątny naczółek przerwany dołem. Nad nim wąskie, półkoliście zamknięte okienko. W górnej kondygnacji, pod gzymsem wieńczącym, w prostokątnych płycinach, półkoliście zamknięte, wysokie, wąskie okna. Sąsiednia przybudówka - parterowa, trójosiowa. Środkowy otwór wejściowy ujęty parą płycin (zamurowanych otworów?). Ponad przybudówką, na piętrze, wąskie, zamknięte półkoliście otwory okienne (skrajnie - płycina). Na dachu - graniasta wieżyczka z prześwitami.

Wkładkę założył: E. Szelągowska, 11.1994 r.

(imię, nazwisko, data)

Miejsce przechowywania negatywów: _____

Wzór ODZ 1978 r.



10



11



15



12



16



13



14



17

1. Miejscowość

SKORNICE

2. Obiekt (nazwa jak w karcie)

DWÓR

3. Zawartość wkładki (nazwa obiektu lub materiału uzupełniającego)

Tekst, fotografie

cd. p.13 Opis obiektu..

- Wnętrze. Sienń obejmuje trzy sąsiednie wnętrza połączone arkadowymi otworami. W podłęczach - sztukatorska dekoracja z kasetonów z rozetkami. W centrum ściany tylnej środkowego pomieszczenia: konchowa wnęka zwieńczona fryzem sztukatorskim i gzymsem. Na suficie - rozeta sztukatorska. Sala balowa - na rzucie prostokąta. Otwory wejściowe w bogatej oprawie architektonicznej (żłobkowane pilastry unoszące bogato dekorowane gzymsy). Wejście do sąsiedniego salonu w oprawie, w formie "łuku tryumfalnego". Na suficie sztukatorska rozeta i dekoracja faset. Salon na rzucie prostokąta, ze ściętym narożnikiem. Oprawa drzwi do sali balowej - jak z przeciwnej strony. Sztukatorska dekoracja sufitu: kolistą, wielką rozetą i listwy sztukatorskie, profilowana fasetą. W innych pomieszczeniach: rozety sztukatorskie na sufitach.

- Wyposażenie. W salonie i jadalni kominki z białych kafli ceramicznych o reliefowej dekoracji. W jadalni także piec kaflowy, biały, z dekoracyjnym zwieńczeniem z terrakoty.

- Instalacje: elektryczna, odgromowa, telefoniczna, ogrzewanie piecowe.

SPIS FOTOGRAFII

1. Dwór - widok elewacji frontowej,
2. Fragment elewacji frontowej z ryzalitem,
3. Ryzalit w elewacji frontowej,
4. Portyk wgłębny w elewacji frontowej,
5. Wnętrze portyku wgłębnego,
6. Waza u stóp schodów przed portykiem,
7. Porte-fenetre w elewacji frontowej,
8. Piętrowy ryzalit w elewacji frontowej,
9. Kartusz zdemontowany z frontonu piętrowego ryzalitu,
10. Elewacja zachodnia przybudówki południowej,
11. Widok wieżyczki nad przybudówką i wieży w górnej kondygnacji,
12. Elewacja płn.-zach.,
13. Zamurowany otwór w elewacji płn.-zach.,
14. Elewacja ogrodowa (płn.-wsch.),
15. Elewacja ogrodowa, widok z płn.,
16. Środkowa część elewacji ogrodowej,
17. Widok elewacji ogrodowej z tarasem,
18. Piętrowy ryzalit elewacji ogrodowej,
19. Otwory okienne środkowej części elewacji ogrodowej,
20. Skrajna, płn. część elewacji ogrodowej,
21. Wieża od strony pld.-wsch.,
22. Fragment elewacji pld.-wsch.,
23. Wnętrze - podłęcz arkady w sieni,
24. Dekoracja ściany w sieni,
25. Widok na sufit w sieni,
26. Architektoniczna oprawa otworu wejściowego w sali balowej,
27. Oprawa architektoniczna wyjściowego otworu z sali balowej do przedsionka pld.,
28. Rozeta na suficie w sali balowej,
29. Dekoracja sufitu w salonie,
30. Oprawa drzwi łączących salon i salę balową,
31. Kominek w salonie,
32. Drzwi w pomieszczeniu traktu ogrodowego,
33. Rozeta na suficie pomieszczenia traktu tylnego
34. Piec w jadalni,
35. Zwieńczenie pieca w jadalni,
36. Kominek w jadalni,
37. Ceramiczny relief nad kominkiem w jadalni,

Wkładkę założył: E. Szelągowska, 11.1994 r.

(imię, nazwisko, data)

Miejsce przechowywania negatywów:

OZGraf. Z.P. Ostróda zam. 699 nakł. 23.680

Wzór ODZ 1978 r.



18



20



21



23



19



22



24

1. Miejscowość

2. Obiekt (nazwa jak w karcie)

3. Zawartość wkładki (nazwa obiektu lub materiału uzupełniającego)

SKÓRNICE

DWÓR

Fotografie

29



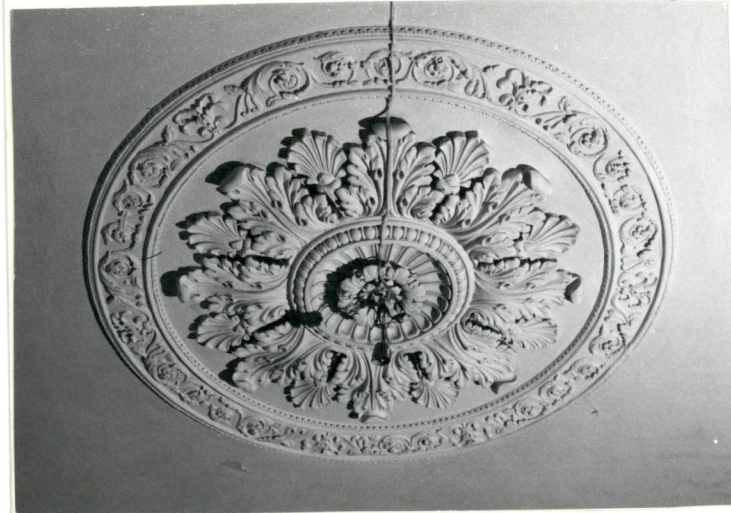
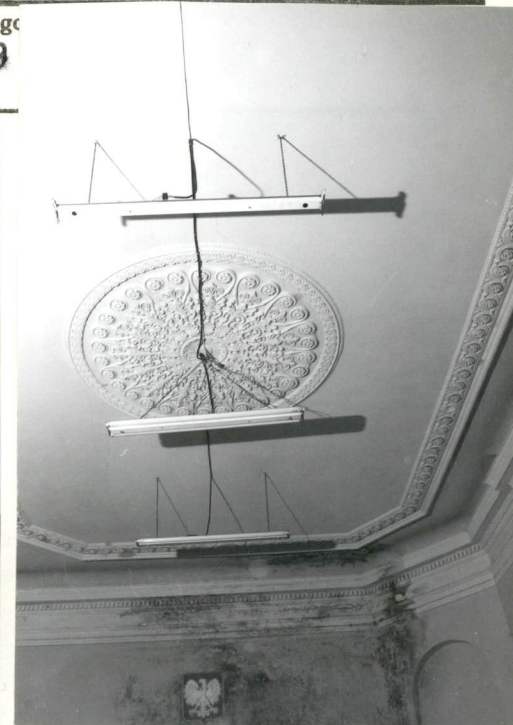
25



26



27



28



31



30

Wkładkę założył: E. Szelągowska, 11.94 r.
(imię, nazwisko, data)

Miejsce przechowywania negatywów:

OZGraf. Z.P. Ostróda zam. 699 nakł. 23.600



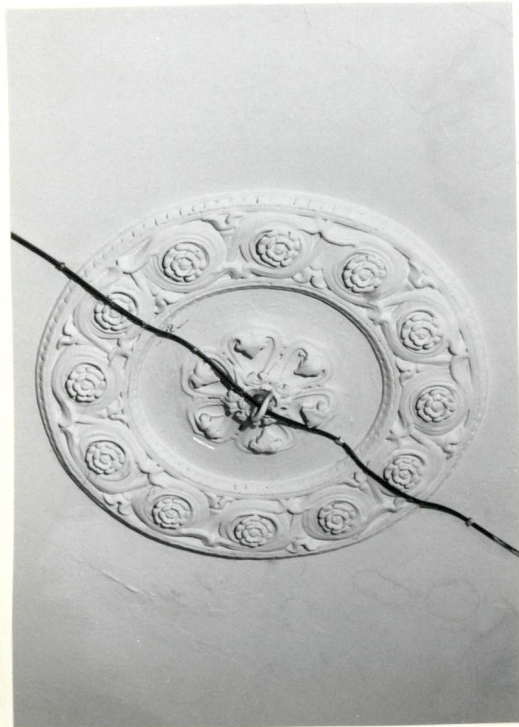
32



34



36



33



35



37

1. Miejscowość

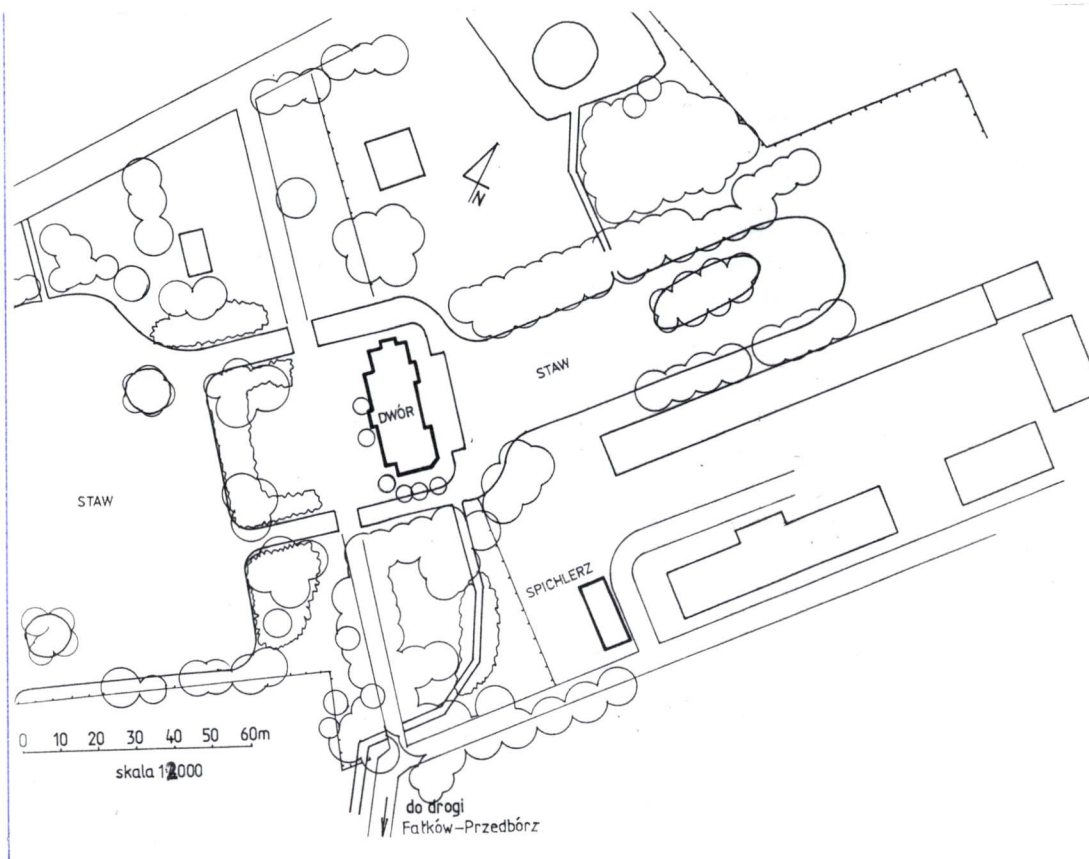
SKÓRNICE

2. Obiekt (nazwa jak w karcie)

DWÓR

3. Zawartość wkładki (nazwa obiektu lub materiału uzupełniającego)

Plan



Wkładkę założył: E. Szelągowski, 11.94 r.
(imię, nazwisko, data)

Miejsce przechowywania negatywów: _____

OZGraf. Z.P. Ostróda zam. 699 nakł. 23.690

Wzór ODZ 1978 r.