

1. Obiekt

534

BRAMA

2. Czas powstania

k. XVI w.

3. Miejscowość

S A N C Y G N I O W

4. Adres

Sancygniów

nr hipoteczny

5. Przynależność administracyjna

kieleckie

województwo

Działoszyce

gmina

pow. pińczów

6. Poprzednie nazwy miejscowości

7. Przynależność administracyjna
przed 1 VI 1975

kieleckie

województwo

Pińczów

powiat

8. Właściciel i jego adres

9. Użytkownik i jego adres

10. Rejestr zabytków

Nr

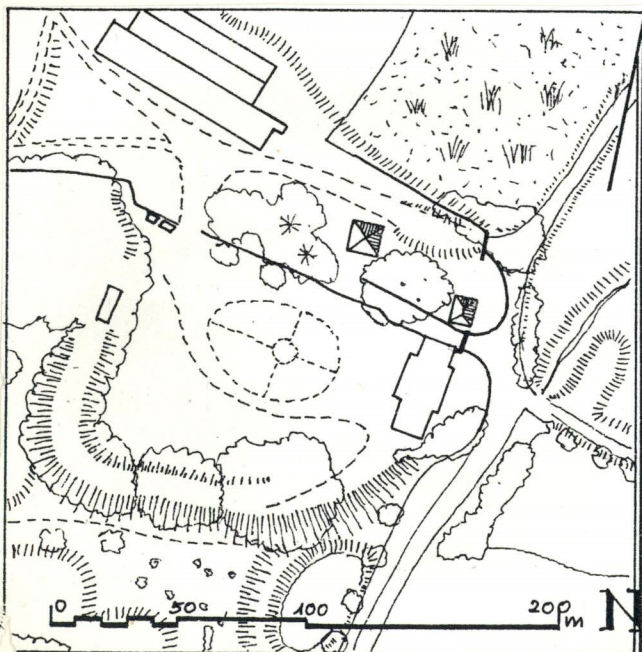
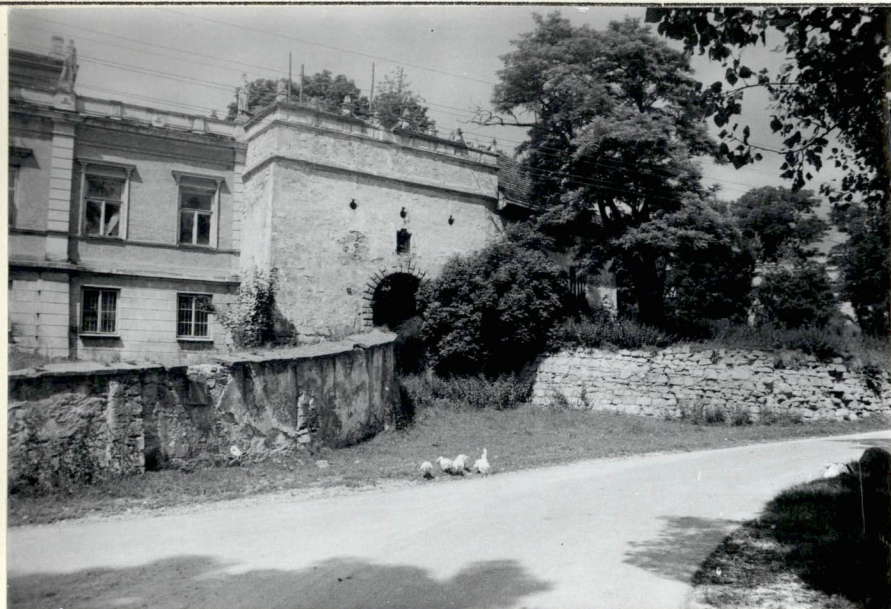
472

data

15. IV. 1967

209

26. 10. 1956



12. Autorzy, historia obiektu, określenia stylu.

Wzniesiona prawdopodobnie w k.XVI w.
Renesansowa.

13. Opis (sytuacja, materiał i konstrukcja, rzut, bryła, elewacje, wnętrze, wyposażenie, instalacje)

Usytuowanie: We wsch. części zespołu podworskiego położonego na prawym brzegu rzeki Sancygniówki, w odległości ok. 300 m na pd.-zach., od kościoła par. i na pd.-wsch. od siedliska wsi Sancygniów. Od pn. dostawiony pd-wsch. narożnikiem budynek przybramny, od pd. pn.-wsch. narożnikiem pałac. Od wsch. skarpa ujęta murem oporowym dochodzącym do drogi prowadzącej na pn. do kościoła par., na pd. do Biedrzykowic oraz droga prowadząca na wsch. przez groblę do drogi Pińczów Działoszyce. Od zach. droga z podjazdem prowadzącym do pałacu.

Materiał: murowana z kamienia, otynkowana, detal z ciosu.

Elewacja: parawanowa, przepruta arkadowym otworem ujętym rustykowym obramieniem, zwieńczona, oddzieloną profilowanym gzymsem, attyką o grzebieniu z szyszek i esownic. Nad otworem wjazdowym, prostokątna wnęką, w profilowanym obramieniu, zamknięta łukiem dwuramiennym. Wyżej trzy kluczowe otwory strzelnicze.

<p>14. Kubatura</p> <p>150 m³</p>	<p>15. Powierzchnia użytkowa</p>	<p>16. Przeznaczenie pierwotne</p> <p>komunikacyjno-obronne</p>	<p>17. Użytkowanie obecne</p> <p>komunikacyjne</p>
<p>18. Prace budowlane i konserwatorskie, ich przebieg i dokumentacja</p>	<p>19. stan zachowania (fundamenty, ściany zewnętrzne, ściany wewnętrzne, sklepienia, stropy, konstrukcje dachowe, pokrycie dachu, wyposażenie i instalacje)</p> <p>Tynk spękany i w wielu miejscach obtłuczony. Brak kilku fragmentów gzymsu.</p>		
	<p>20. Najpilniejsze postulaty konserwatorskie</p>		

21. Ak'a archiwalne (rodzaj akt, numer i miejsce przechowywania)

22. Bibliografia

- Katalog Zabytków Sztuki w Polsce, T.III, z.9, Warszawa 1961, s.81.
- Z.Lenartowicz, Dokumentacja naukowo-historyczna zespołu dworsko-pałacowego w Sancygniowie /mpis/, PKZ, Kielce 1972.
- M.Swaryczewska, Studium historyczno-kompozycyjne założenia pałacowo-parkowego w Sancygniowie /mpis/, Zakład Architektury Krajobrazu IUPP Politechniki Krakowskiej, Kraków 1981.
- T, Chrzanowski, M.Kornecki, Sztuka Ziemi Krakowskiej, Kraków 1981, s.220.
- M.Swaryczewska, Studium historyczno-kompozycyjne założenia w Sancygniowie, Cz.I: Teka Komisji Urbanistyki i Architektury, t.XVII, 1983, s.131-140, Cz.II Teka Komisji Urbanistyki i Architektury, t. XVIII, 1984, s.139-150

23. Źródła ikonograficzne i fotografia (rodzaj, miejsce przechowywania, sygnatury)

24. Uwagi różne

25. Opracował

Dariusz Jankowski lipiec 1984 - lipiec 1985

tekst.....

imię, nazwisko, data, podpis

plany, rysunki.....

Sławomir Parfianowicz lipiec 1984

Sławomir Parfianowicz lipiec 1984

zdjęcia fotogr.....

imię, nazwisko, data, podpis

miejsce przechowywania negatywów Biuro Dokumentacji Zabytków w Kielcach

Karta po wypełnieniu podlega ochronie na podstawie przepisów prawa autorskiego

26. Adnotacje o inspekcjach, informacje o zmianach (daty, imiona i nazwiska wypełniających)

27. Załączniki

2 załączniki

1. Miejscowość

S A N C Y G N I O W

2. Obiekt (nazwa jak w karcie)

BRAMA k. XVI

3. Zawartość wkładki (nazwa obiektu lub materiału uzupełniającego)

Dodatkowe zdjęcia



nie czytelne

1. Widok ogólny od zach.

2. Oszkarpowanie pn. ściany wjazdu / od strony zach. /.

Wkładkę założył: Sławomir Parfianowicz lipiec 1984

(imię, nazwisko, data)

Miejsce przechowywania negatywów: BDZ Kielce

jed. W.A. Olsztyn z. 135/S
OZGraf. Z.P. Ostroda z. 676 n. 40 000

Wzór ODZ 1978 r.



2

1. Dowiązanie do pałacu od pd.-wsch.
2. Dowiązanie do pałacu od pn.-zach.
3. Górna część - widok od zach.
4. Ganek I kondygnacji - widok od zach.

1. Miejscowość

S A N C Y G N I O W

2. Obiekt (nazwa jak w karcie)

BRAMA k. XVI

3. Zawartość wkładki (nazwa obiektu lub materiału uzupełniającego)

Dodatkowe zdjęcia



2

1. Przejazd - widok od wsch.

2. Detal łuku przejazdu.

3. Wnęka ponad przejazdem i strzelnice - widok od wsch.

Wkładkę założył: Sławomir Parfianowicz lipiec 1984
(imię, nazwisko, data)

Miejsce przechowywania negatywów: BDZ Kielce

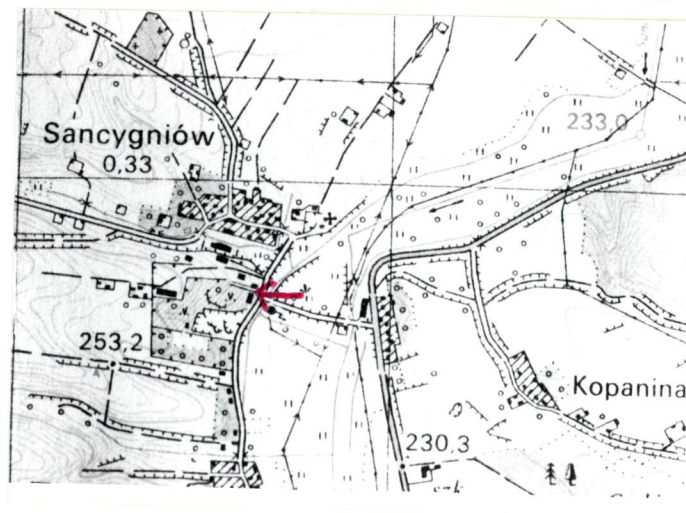
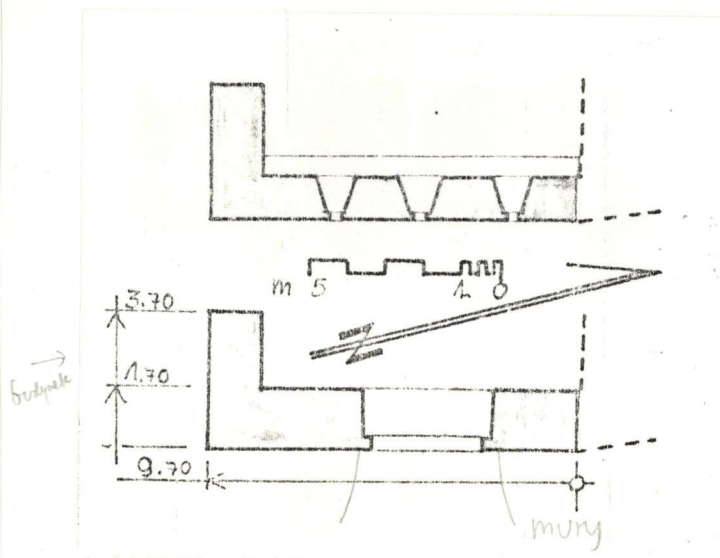
jed. W A. Olsztyn z. 135/S
OZGraf. Z.P. Ostróda z. 676 n. 40 000

Wzór ODZ 1978 r.

2



Bryła bramy od pd.-wsch.



SANCYGNIOW - Stara brama:
Strzelnica

