

A B C D E F G H I J K L L M N O P R S T U V W X Y Z

Nr 508

ŚWIETOKRZYSKIE

1. Obiekt

53

ZESPOL PODWORSKI PALACOWY

2. Czas powstania

XVI - XIX w.

3. Miejscowość

SANCYGNIEW

4. Adres

Sancygniew

nr hipoteczny

5. Przynależność administracyjna

kieleckie

województwo

gmina Działoszyce

pow. pińczów

6. Poprzednie nazwy miejscowości

7. Przynależność administracyjna  
przed 1 VI 1975

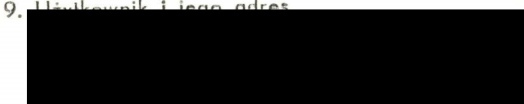
województwo kieleckie

powiat Pińczów

8. Właściciel i jego adres



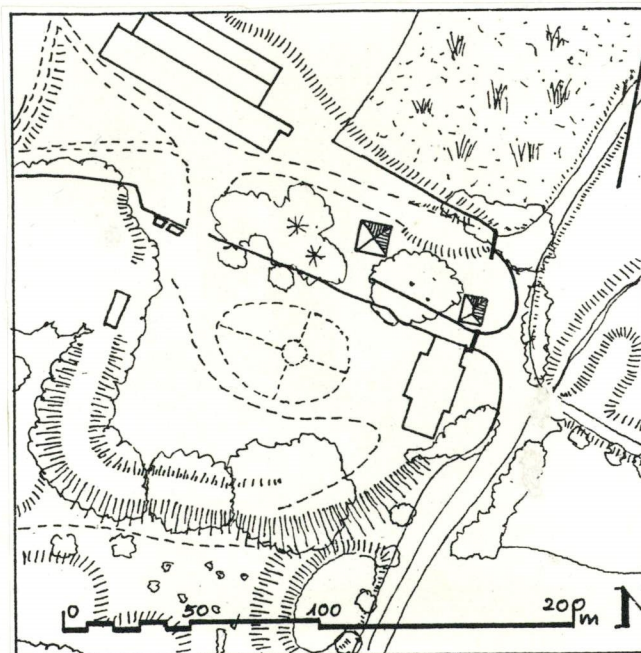
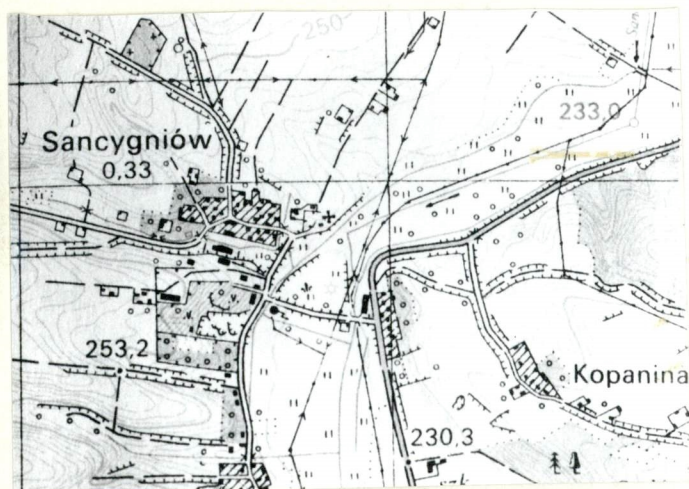
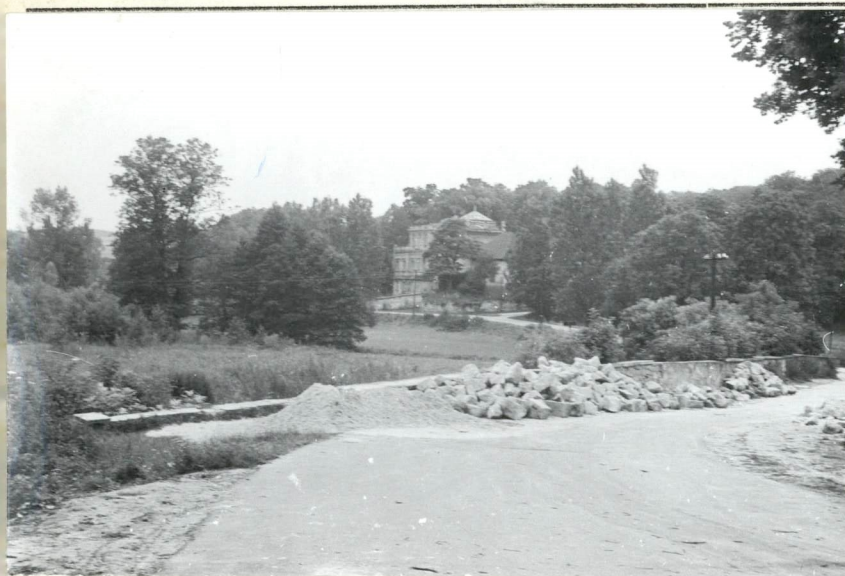
9. Właściciel i jego adres



10. Rejestr zabytków

Nr 472

data 15.04.1967



Historia wsi sięga XIV w. Najstarsza wersja nazwy wsi to: Sanczegnow, Sanczignew, Sancignew, Sadzignew, Szacignew, Sandzignew, Sanczegnew, Szaczygnyw, Szaczygnyew. W XVI w. pojawiają się nazwy: Seczygnyew, Seczigniów, Secygniów, Sanczigniów oraz obecna Sancyniów. Właścicielami wsi byli Sancygniowscy, gałąź bogatego i znacznego małopolskiego rodu Mokrskich, herbu Jelita. Pierwszym, lepiej znanym, właścicielem Sancygniowa był Piotr /Piotrasz/, jeden z pięciu synów kasztelana radomskiego Klemensa z Mokrska i Halszki z Żurady, żyjący w l. 1382-1426. Prawdopodobnie już na przełomie XIV i XV w. powstała w Sancygniowie siedziba rycerska, usytuowana w pn.-wsch. narożniku obecnego założenia. Powstanie warownej rezydencji renesansowej wiąże się z ostatnimi przedstawicielami rodu Sancygniowskich, prawnukiem Piotra, Jakubem starostą buskim oraz jego najmłodszym synem, również Jakubem starostą szydlowieckim. Założenie otoczone było od pn. i wsch. naturalną skarpią, a od pd. i zach. wałem obronnym. Budynki mieszkalne grupowały się w najstarszej pn.-wsch. części. W 1 poł. XVI w. wzniesiono obronno-reprezentacyjną "kamienicę" o trzech kondygnacjach, ozdobioną renesansową kamieniarką i czterema wieżyczkami na narożach dachu. Późniejsza, prawdopodobnie z k. XVI w. jest murowana brama wjazdowa z attyką i strzelnicami oraz drewnianą hurdycją od wewnątrz.

Ciąg dalszy na wkładce nr 1.

Usytuowanie: Na prawym brzegu szerokiej, ok. 300 m podmokłej doliny rzeki Sancygniówki, poniżej zakrętu rzeki, która zmienia swój bieg z kierunku pn.-wsch. na pd. Stokiem przeciwległego brzegu doliny biegnie drogą Pińczów Działoszyce, przy której skupione zabudowania przysiółka Podgaje powstałego z pomocniczego folwarku. Z przysiółka w poprzek doliny prowadzi grobla wychodząca na wprost pałacu. Po obydwu jej stronach czytelne pozostałości, dziś zaniedbanych, stawów. Przed pałacem droga biegnąca groblą rozdziela się wiodąc wzdłuż stoku doliny na pd., ku wsi Biedrzychowice, dawnej wsi włościańskiej, ku pn.-wsch., do kościoła par. odległego ok. 300 m. i położonego dalej cmentarza, ku zach. do siedliska wsi Sancygniów, znajdującego się na pn.-zach. od założenia podworskiego. Pomiedzy założenie a kościół par. i drogę ku wsi wcina się długim trójkątem podmokła łąka będąca pozostałością lejkowatego ujścia płynącego z zach. cieku wodnego, obecnie spływającego wzdłuż jej pn. krawędzi.

Rozplanowanie: Całość zespołu zajmuje rozległy, nieregularny pięciobok o bokach: wsch. długości ok. 350 m, pokrywającym się z podstawą skarpy doliny rzeki Sancygniówki; pn.-wsch., długości ok. 250 m odpowiadającym pd. granicy wyżej wspomnianej łąki; pn. długości ok. 150 m wyznaczanym przez płynący z zach. ciek wodny, zach. niemal dokładnie południkowym, długości ok. 400 m pd, długości ok. 250 m tworzącym z zach. i wsch. kąty ok. 100°. W obrębie tego kompleksu da się wyróżnić następujące części: 1. Obszar pierwotnego założenia dworskiego zajmujący pn.-wsch. ćwiartkę całości, w którym wyróżnić możemy dwie części: węższą, północną wyznaczoną przez dwie równoległe, biegnące ku zach., początkowo w wykopach, od starej i nowej bramy, drogi między, którymi od wsch. znajdują się: budynek przytykający pd.-wsch. narożnikiem od strony bramy zwany "wartownią" oraz dalej ku zach. lamus. Przy północnej z tych dróg dalej ku zach. znajduje się długi budynek inwentarski, a jeszcze dalej dalsze pozostałości drobnych zabudowań folwarcznych. Część południowa obszerniejsza od północnej wyznaczona ogrodzeniem biegnącym wzdłuż drogi, odchodzącej od starej bramy, od zach. i pd. ograniczona szerokim, nieprzekraczającym 2 m wysokości wałem ziemnym skracającym i niknącym ku np.-wsch. w stronę zajmującego wsch. bok pałacu. Bok wsch. i pd.-wsch. pokrywają się z przebiegiem stromej, naturalnej skarpy. Między tym ostatnim a drogą do Biedrzychowic, u podnóża, owalne jezioro. Na zach. od pałacu czytelne pozostałości regularnego ogrodu (podjazd), dalej wał, obsadzony starodrzewem, mieszczący piwnice. Pałac usytuowany na skarpie, pn.-wsch, narożnikiem dowiązany do starej bramy, od pd. trójbiegowe schody prowadzące na skarpe. Przed lico wsch, starej bramy wybiegają, rozbiegające się łukowato ku pn. i pd., niskie mury z łomu kamienego, z których pn. dochodzący do nowej bramy, stanowi mur oporowy platformy ziemnej. Od nowej bramy, ku zach, odchodzi mur kamienny, w którym, w bezpośrednim sąsiedztwie bramy, obecnie zamurowana furta. 2. Zbliżony do kwadratu o boku ok. 100 m czworobok dużych zabudowań folwarcznych, z których pozostało obecnie skrzydło południowe, dowiązany do pn. do przedłużenia drogi biegnącej

Ciąg dalszy na wkładce nr 1.

14. Kubatura	15. Powierzchnia użytkowa	16. Przeznaczenie pierwotne obronno-reprezentacyjno- gospodarcze	17. Użytkowanie obecne nie użytkowane
18. Prace budowlane i konserwatorskie, ich przebieg i dokumentacja		19. stan zachowania (fundamenty, ściany zewnętrzne, ściany wewnętrzne, sklepienia, stropy, konstrukcje dachowe, pokrycie dachu, wyposażenie i instalacje) Zły. Całość założenia uległa znacznej dewastacji. Zniszczeniu uległ park oraz sad, oba zachowane w szczątkowej formie. Zły stan obiektów architektonicznych.	
		20. Najpilniejsze postulaty konserwatorskie	

21. Akta archiwalne (rodzaj akt, numer i miejsce przechowywania)

Plan sytuacyjny folwarku Sancygniów, Archiwum  
w Pińczowie, sygn.

22. Bibliografia

- Katalog Zabytków Sztuki w Polsce, T.III, z 9, Warszawa 1961,  
s.81-82
- Z.Lenartowicz, Dokumentacja naukowo-historyczna zespołu dworsko-  
pałacowego w Sancygniowie /mpis/, PKZ, Kielce 1972.
- T.Jakimowicz, Dwór murowany w Polsce w wieku XVI, Warszawa-  
Poznań 1979, s.114
- J.Fabijanowski, Studium przyrodniczo-kompozycyjne parku w Sancyg-  
niowie, Instytut Hodowli Lasu Akademii Rolniczej, Kraków  
1975-76.
- M.Swaryczewska, Studium historyczno-kompozycyjne założenia pała-  
cowo-parkowego w Sancygniowie /mpis/, Zakład Architektury  
Krajobrazu IUPP Politechniki Krakowskiej, Kraków 1981.
- T.Chrzanowski, M.Kornecki, Sztuka Ziemi Krakowskiej, Kraków  
1981, s.218, 220. Ciąg dalszy na wkładce nr 1.

23. Źródła ikonograficzne i fotografia (rodzaj, miejsce przechowywania, sygnatury)

24. Uwagi różne

25. Opracował

tekst.....Dariusz Jankowski lipiec 1984 - lipiec 1985

imię, nazwisko, data, podpis

plany, rysunki.....Sławomir Parfianowicz lipiec 1984

imię, nazwisko, data, podpis

zdjęcia fotogr.....Sławomir Parfianowicz lipiec 1984

imię, nazwisko, data, podpis

miejsce przechowywania negatywów.....Biuro Dokumentacji Zabytków w Kielcach

Karta po wypełnieniu podlega ochronie na podstawie przepisów prawa autorskiego

26. Adnotacje o inspekcjach, informacje o zmianach (dady, imiona i nazwiska wypełniających)

27. Załączniki

1. Miejscowość	2. Obiekt (nazwa jak w karcie)	3. Zawartość wkładki (nazwa obiektu lub materiału uzupełniającego)
S A N C Y G N I O W	ZESPOŁ PODWORSKI	Ciąg dalszy opisu

12. cd. Przylegała ona do murowanej części dawnego dworu. Nowy, reprezentacyjny dwór powstał również w k. XVI w. na pd. od bramy. Budynki gospodarcze znajdowały się w pn.-zach. narożniku obwodu obronnego. Wnętrze obwodu obronnego, na pd. i zach. od dworu, wypełniał prawdopodobnie kwaterowy ogród użytkowo-ozdobny typu wirydarzowego. Na pocz. XVII w., po wygaśnięciu rodu Sancygniowskich, właścicielem Sancygniowa został Jan Firlej podskarbi wielki koronny. Od tego czasu, w XVII i XVIII w. majątek kilkakrotnie zmieniał właścicieli. W 1 poł. XVII w. nastąpił znaczny rozwój części gospodarczej, z poszerzeniem gumna w kierunku zach. poza obręb starego wału obronnego. Przestrzeń wewnątrz wału wypełniał sad. W XVIII w. nastąpił dalszy rozwój części gospodarczej. W roku 1786 przed bramą ustawiono kamienną figurę św. Floriana. Na pocz. XIX w. majątek przejęli Teodor i Sebastian Dembowscy, synowie poprzedniego właściciela. W roku 1834 Sancygniów przeszedł na rzecz skarbu Królestwa Polskiego, a 19 maja tegoż roku kupił go na licytacji Józef Deskur pułkownik wojsk polskich. W czerwcu 1860 r. majątek przejął brat Józefa, Andrzej Deskur, który po powrocie z zesłania w 1867 r. rozpoczął ożywioną działalność gospodarczą i kulturalną. Postawił ponad 40 nowych budynków. Ufundował dostępną dla wszystkich bibliotekę złożoną z kilku tysięcy tomów. Rozbudował miejscową kopalnię kamienia. W roku 1882, na miejscu dworu znajdującego się na pd. od bramy, wzniesiono nowy pałac wg proj. Adama Oczkowskiego z Warszawy. Na dachu pałacu ustawiono popiersia i posągi sławnych Polaków wykonane przez miejscowego kamieniarza Skotnika. W tym czasie, w pn.-wsch. narożniku założenia, wzniesiono również nową, reprezentacyjną, neorenesansową bramę wjazdową. Po zach. stronie pałacu urządzono ozdobny ogród w stylu romantycznym z asymetrycznymi gazonami. Przebudowano również lamus, zastępując dawne wieżyczki spłaszczonym dachem. Kolejnymi właścicielami Sancygniowa byli: syn Andrzeja, Józef Marian a następnie jego syn Andrzej. W roku 1917 rodzina Deskurów zorganizowała muzeum pamiątek narodowych, którego zbiory umieszczono w lamusie. Deskurowie pozostawali właścicielami Sancygniowa do końca II wojny światowej. W 1945 r. majątek został upaństwowiony. W pałacu urządzono przedszkole, posterunek MO oraz mieszkania. Później mieścił się w nim zakład odwykowy dla alkoholików, a następnie dom kolonijny cementowni "Chęciny". Obecnie pałac, lamus oraz tzw. "wartownia" nie są użytkowane.
13. od starej bramy oraz od zach, do granicy całego założenia, Majdan tego czworoboku przecięty diagonalnie wychodzącą z pn.-wsch. narożnika drogą, wiążącą drogi prowadzące do bram, ku zach. z polami, ku pn., z siedliskami wsi Sancygniów. 3. Zajmujące środek całego założenia, rozdzielające właściwy zespół pałacowy od czworoboku folwarcznego, pozostałości parku krajobrazowego. 4. Pozostałości sadu owocowego, zajmujące pasem szerokości ok. 80 m cały skraj południowy założenia.  
Opis szczegółowy elementów architektonicznych na kartach poszczególnych obiektów.
22. M.Swaryczewska, Studium historyczno-kompozycyjne założenia w Sancygniowie, Cz.I: Teka Komisji Urbanistyki i Architektury, t.XVII, 1983, s. 131-140, Cz.II, Teka Komisji Urbanistyki i Architektury, t.XVIII, 1984, s.139-150

Sławomir Parfianowicz

Wkładkę założył: .....

(imię, nazwisko, data)

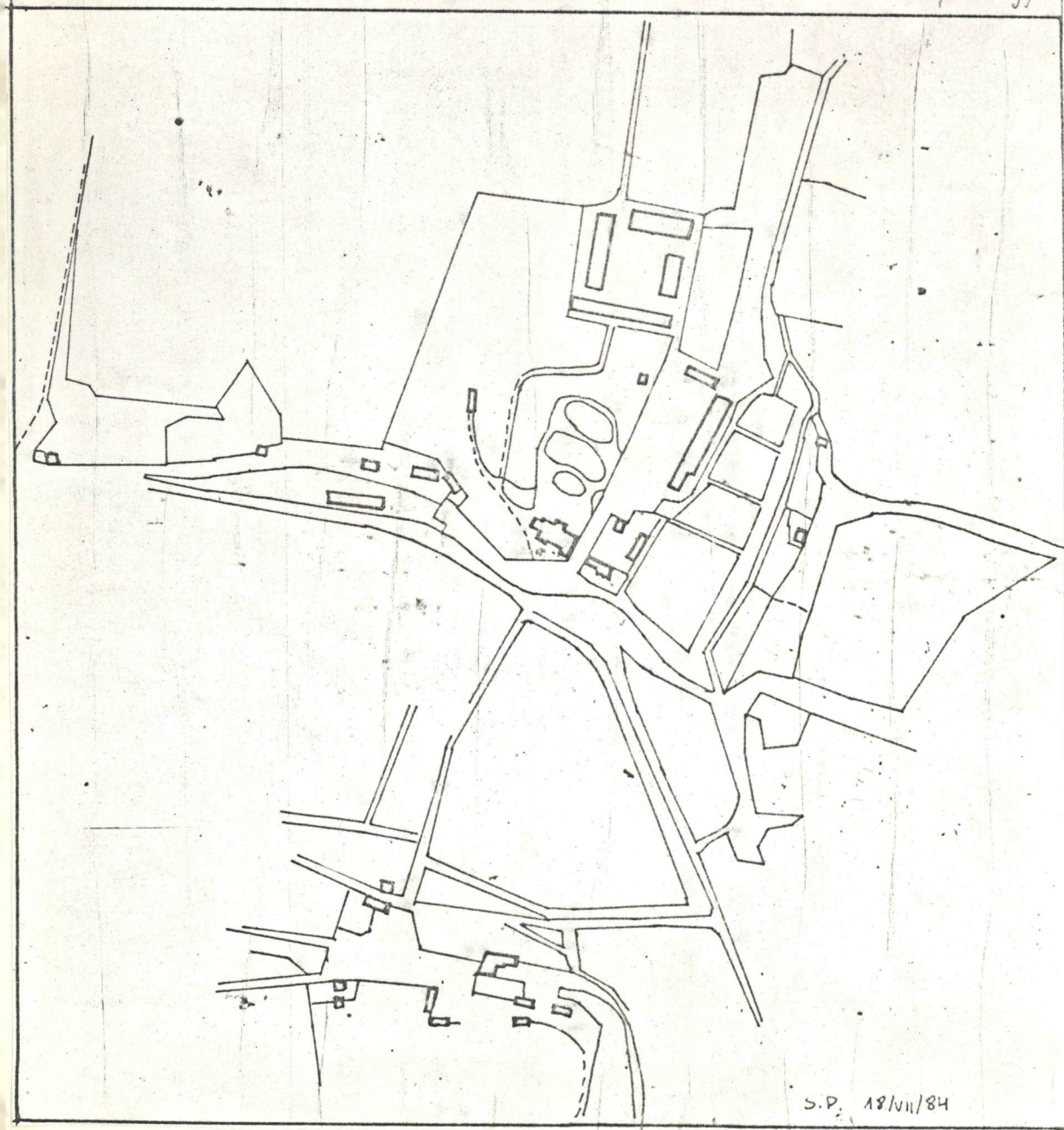
Miejsce przechowywania negatywu: nr 31.325, BDZ Kielce

Jed. W.A. Olsztyn z. 135/S  
OZGraf. Z.P. Ostróda z. 676 n. 40 000

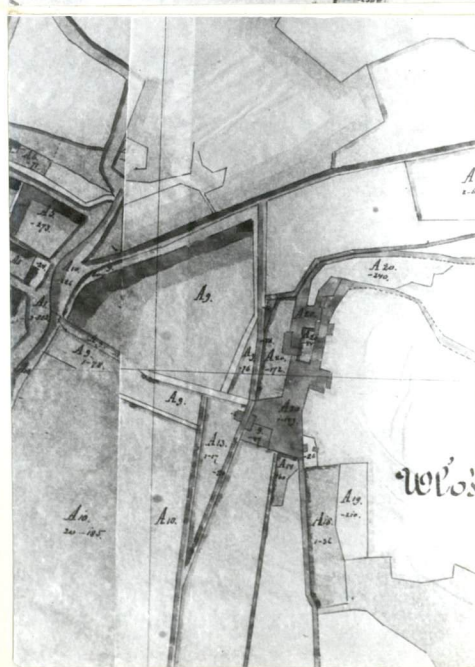
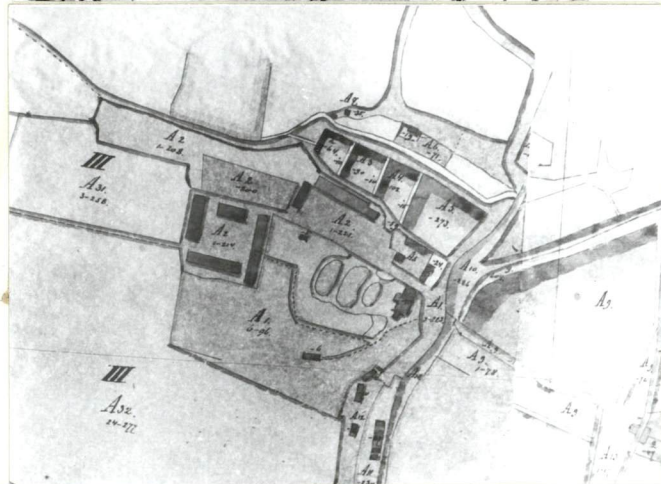
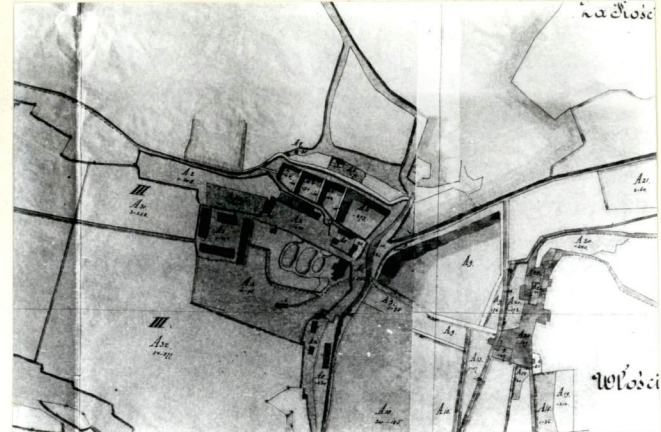
Wzór ODZ 1978 r.

ODRYS FRAGMENTU "MAPY DOBR SANCYGNÓW" Z 1894 (1886) R.  
WYKONANEJ PRZEZ GEOMETRĘ RATCHELA (1)

Oryg.: WAP KIELCE O/Pińczów : Akta Dobr Ziemińskich powiatu  
skalbmierstnego Syg. 92



S.P. 18/VII/84



1. Miejscowość

SANCYGNIOW

2. Obiekt (nazwa jak w karcie)

Zespół dworski

3. Zawartość wkładki (nazwa obiektu lub materiału uzupełniającego)

dot. pkt. 11

Wkładkę założył: Dariusz Jankowski, 1985

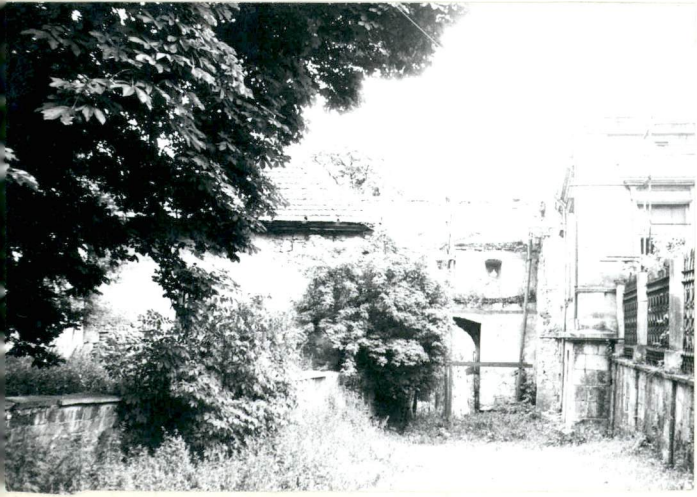
(imię, nazwisko, data)

BDZ Kielce

Miejsce przechowywania negatywów:

Jed. W.A. Olsztyn z. 135/S  
OZGrafi. Z.P. Ostróda z. 676 n. 40 000

Wzór ODZ 1978 r.



1. Miejscowość

SANCYGNIOU

2. Obiekt (nazwa jak w karcie)

Zespół pałacowy

3. Zawartość wkładki (nazwa obiektu lub materiału uzupełniającego)

dot.pkt.11



Wkładkę założył: Dariusz Jankowski, 1985

(imię, nazwisko, data)

Miejsce przechowywania negatywów: BDZ Kielce

jed. W.A. Olsztyn z. 135/S  
OZGraf. Z.P. Ostróda z. 676 n. 40 000

Wzór ODZ 1978 r.

