

1. Obiekt

KOSCIOL PAR. P.W. ŚŚ. PIOTRA I PAWŁA

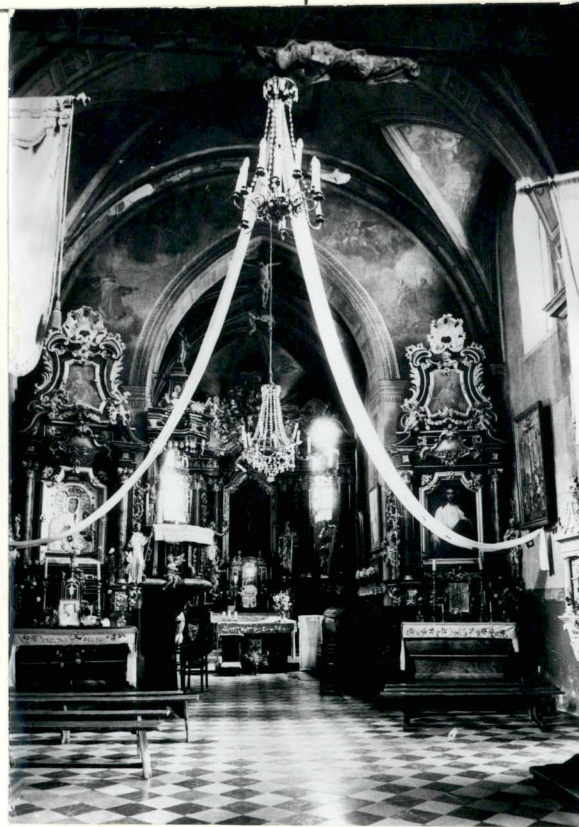
2. Czas powstania

1400

3. Miejscowość

S A N C Y G N I O W

11. Zdjęcia. rzut, przekrój, sytuacja, orientacja



4. Adres

Sancygniów

nr hipoteczny

5. Przynależność administracyjna

kieleckie

województwo

gmina Działoszyce

pow. pińczów

6. Poprzednie nazwy miejscowości

7. Przynależność administracyjna
przed 1 VI 1975

województwo kieleckie

powiat Pińczów

8. Właściciel i jego adres

Parafia rzym.-kat.
w Sancygniowie

9. Użytkownik i jego adres

Parafia rzym.-kat.
w Sancygniowie

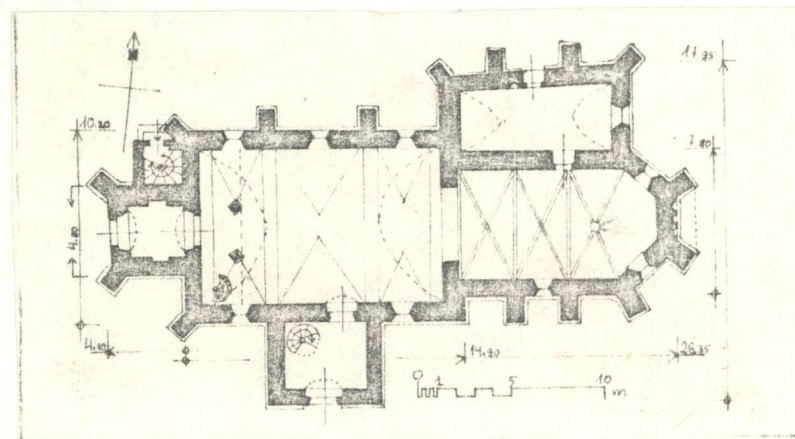
10. Rejestr zabytków

Nr

367

data

21 VI 1967



Wzniesiony w 1400r. z fundacji Piotra Sancygniowskiego, z nawą krytą stropem, W roku 1413 utworzono w Sancygniowie parafię. W XV w. parafię przeniesiono do Lubczycy. W okresie reformacji kościół prawdopodobnie zamieniono na zbór arianowski. Na przełomie XVI i XVII w. nadbudowano dwie najwyższe kondygnacje wieży. W okresie XVII-XVIII w. nawę przekryto sklepieniem kolebkowym z lunetami. Kościół wielokrotnie odnawiano: w 1763r. staraniem Grodzickiego podczaszego zatorskiego; w 1783r. staraniem księdza Kazimierza Konarskiego kanonika skalbmierskiego /m.in. dobudowano kruchtę od pd., założono nowy dach z wieżyczką na sygnaturkę/. Kolejny remont kościoła wykonano w 1897r. kosztem Andrzeja Deskura i księdza Piotra Waśkiewicza proboszcza parafii w Sancygniowie /m.in. nadbudowano kruchtę Gotycki, częściowo zbarokizowany, z elementami neogotyckimi.

Sytuowanie: W pn.-wsch. krańcu wsi, na wzniesieniu ponad doliną, płynącą ku pd. rzeki Sancygniówki, oddzielającą Sancygniów od szosy Pińczów Działoszyce. Teren przykościelny zbliżony do owalu obwiedziony murem, od wsch. i pd. wzniesiony na krawędzi wysokiej skarpy, w której od pd. wyplantowana niewielka platforma, na której wzniesiona organistówka. Główna brama w murze kościelnym od pd.-zach., od której prowadzi droga od wsi i zespołu podworskiego, biegnąca dalej w kierunku północnym na cmentarz. Za drogą od zach. mniej więcej na osi kościoła plebania, do której prowadzi furtka w murze kościelnym. Pozostałe dwie furtki w północnej części ogrodzenia, jedna na wysokości zakrystii, druga ok. 6 m. od bramy. W murze dwie skromne kapliczki, jedna z figurą Matki Boskiej w zachodniej części ogrodzenia ok. 5 m, na pn. od furtki prowadzącej do plebanii, druga w północnej części ogrodzenia na osi poprzecznej kościoła. W pd.-zach. części cmentarza kościelnego obok ścieżki prowadzącej od bramy do furtki kamienna figura Chrystusa ze św. Piotrem po drugiej stronie ścieżki kamienny krzyż. Na wysokości prezbiterium drewniany krzyż misyjny. Poza murem po wsch. stronie schodów wiodących od bramy figura upamiętniająca pielgrzymki Jana Pawła II. Wzdłuż muru otaczającego teren kościelny, od strony wewnętrznej, nasadzone regularnie lipy. Na zewnątrz muru od pn. obszerny prostokątny plac porośnięty gęsto krzakami, na którym duże zwalisko łomu kamiennego. Podobne mniejsze, prostokątne zwalisko z nielicznymi relikami lapidarnymi po wewnętrznej stronie muru na zach. od kapliczki. Kościół orientowany.

Materiał i konstrukcja: Ściany: murowane z kamienia i ciosu, częściowo otynkowane. Sklepienia: kolebkowe z lunetami na gurtach w nawie; kolebkowe w zakrystii; krzyżowo-żebrowe w prezbiterium; strop drewniany nagi w wieży. Wieżba dachowa: konstrukcji mieszanej, wieszarowa, jednowieszakowa oraz jętkowa wsparta na dwóch stolcach. Pokrycie dachu: dachówka korytkowa oraz dachówka karpiówka kładzona pojedynczo. Posadzki: kamienna z dwubarwnych płytek ułożonych w szachownicę; kamienna z dużych płyt w kruchcie pod wieżą. Drzwi: zewnętrzne do kruchty od pd. i zach., do wieży i zakrystii: drewniane, spągowe, obite blachą z dekoracją z płaskowników; z kruchty od pd. do nawy drewniane, ramowo-płycinowe, częściowo przeszklone. Schody: żeliwne, kręte w kruchcie od pd.; drewniane, drabiniaste, dwubiegowe w wieży. Okna: stałe, dwunastokwaterowe w żeliwnych obramieniach.

Rzut: korpus nawowy na planie prostokąta, jednonawowy, trójprzęsłowy, z wieżą na planie kwadratu od zach. z dostawioną od pn. klatką schodową na planie kwadratu, od pd. kruchta na planie prostokąta; prezbiterium węższe, trójprzęsłowe, zamknięte na 5/8 z dostawioną od pn. zakrystią na planie nieregularnego prostokąta.

14. Kubatura	15. Powierzchnia użytkowa	16. Przeznaczenie pierwotne	17. Użytkowanie obecne
5400 m ³	450 m ²	skarlane	sakralne
18. Prace budowlane i konserwatorskie, ich przebieg i dokumentacja		19. stan zachowania (fundamenty, ściany zewnętrzne, ściany wewnętrzne, sklepienia, stropy, konstrukcje dachowe, pokrycie dachu, wyposażenie i instalacje)	
		Spękania tynku powodujące jego łuszczenie. Nieszczelne pokrycie dachu.	
		20. Najpilniejsze postulaty konserwatorskie	

21. Akta archiwalne (rodzaj akt, numer i miejsce przechowywania)

24. Uwagi różne

22. Bibliografia

J. Wiśniewski, Historyczny opis kościołów, miast,
zabytków i pamiątek w pińczowskim,
skalbmierskim i wiślickim,
Marianówka 1927.

Katalog Zabytków Sztuki w Polsce, T.III, z.9,
Warszawa 1961, s.78-81

23. Źródła ikonograficzne i fotografia (rodzaj, miejsce przechowywania, sygnatury)

25. Opracował

tekst..... Dariusz Jankowski lipiec 1984 - lipiec 1985

plany, rysunki
imię, nazwisko, data, podpis
Sławomir Parfianowicz lipiec 1984

zdjęcia fotogr.....
imię, nazwisko, data, podpis
Sławomir Parfianowicz lipiec 1984

miejsce przechowywania negatywów
imię, nazwisko, data, podpis
Biuro Dokumentacji Zabytków w Kielcach

Karta po wypełnieniu podlega ochronie na podstawie przepisów prawa autorskiego

26. Adnotacje o inspekcjach, informacje o zmianach (daty, imiona i nazwiska wypełniających)

27. Załączniki

1. Miejscowość S A N C Y G N I O W	2. Obiekt (nazwa jak w karcie) KOSCIOŁ PAR. P.W. ŚŚ. PIOTRA I PAWŁA	3. Zawartość wkładki (nazwa obiektu lub materiału uzupełniającego) Ciąg dalszy opisu
---------------------------------------	---------------------------------------------------------------------------	-----------------------------------------------------------------------------------------

13. c.d. Bryła: zwarta, korpus nawowy i kruchta nakryte dachami pulpitowymi; wieża o jedną kondygnację wyższa nad kalenicą dachu korpusu nawowego, nakryta dachem czterosпадowym, prezbiterium niższe od korpusu nawowego nakryte dachem dwuspadowym; pomiędzy korpusem nawowym a prezbiterium sygnaturka nakryta cebulastym hełmem, zakrystia nakryta dachem pulpitowym.

Elewacje: zach. trójosiowa, oś środkową stanowi pięciokondygnacyjowa wieża z dwoma dolnymi kondygnacjami ujętymi dostawionymi w narożach skarpami, w kondygnacji dolnej profilowany portal zamknięty łukiem półkolistym, w drugiej kondygnacji prostokątne okienko, w trzeciej płaskorzeźbiona waza z owocami, w czwartej i piątej prostokątne okno zamknięte łukiem półkolistym, kondygnacje wydzielone prostymi gzymsami. całość zwieńczona profilowanym gzymsem, po lewo trójkondygnacyjowa klatka schodowa z prostokątnymi oknami w drugiej i trzeciej kondygnacji, po prawo jednoosiowa, dwukondygnacyjowa kruchta południowa na cokole z prostokątnym oknem zamkniętym łukiem ostrym w drugiej boniowanej kondygnacji, kondygnacje wydzielone prostym gzymsem, pd.: siedmioosiowa, od zach, pięciokondygnacyjowa, jednoosiowa wieża z prostokątnymi oknami zamkniętymi łukiem ostrym w czwartej i piątej kondygnacji, kondygnacje wydzielone prostymi gzymсами, korpus nawowy trójosiowy ze szkarpa dostawioną do zachodniego narożnika, osie skrajne z prostokątnymi zamkniętymi łukiem półkolistym z prostym gzymsem biegnącym na wysokości gzymsu oddzielającego pierwszą i drugą kondygnację wieży, oś środkową stanowi wysunięta przed lico korpusu kruchta z profilowanym portalem, zamkniętym łukiem ostrym, na którym kwadratowe okno w profilowanym obramieniu, druga kondygnacja boniowana, z trzema niszami, w środkowej, profilowanej, zamkniętej łukiem ostrym, płaskorzeźbiona figura Matki Boskiej z dzieciątkiem na ręku, w bocznych zamkniętych łukiem półkolistych, płaskorzeźbione figury świętych, kruchta zwieńczona szczytem, w kształcie oślego grzbietu, ujętym pinaklami, z datą 1876 na jednym z nich, z profilowaną rozetą. zwieńczonym sterczyną, na której krzyż, pd. ściana prezbiterium trójosiowa z osiami wydzielonymi uskokuowymi skarpami, w osi środkowej prostokątne okno zamknięte łukiem ostrym; wsch.: pięcioosiowa, od pd. jednoosiowa, dwukondygnacyjowa, kruchta, z prostokątnym oknem zamkniętym łukiem ostrym w drugiej, boniowanej kondygnacji, prezbiterium trójosiowe z osiami wydzielonymi uskokuowymi szkarpami, w osi środkowej pomiędzy szkarpami kalwariacka, nakryta pulpitowym daszkiem, z krucyfiksem we wnęce z figurami Matki Boskiej i św. Jana w profilowanych wnękach po bokach w osiach bocznych prostokątne okna zamknięte łukiem ostrym, od pn. jednoosiowa zakrystia z prostokątnym oknem zamkniętym łukiem odcinkowym, z gzymsem podokiennym, wyżej podobne, mniejsze okno; pn.: siedmioosiowa, od wsch. zakrystia trójosiowa z prostokątnym otworem wejściowym w osi środkowej, osie wydzielone szkarpami, szkarpy na narożach, korpus trójosiowy z prostokątnymi oknami zamkniętymi łukami ostrymi, pod oknami prosty gzyms, od zach. klatka schodowa prowadząca na wieżę z prostokątnym otworem drzwiowym poprzedzonym schodami.

Wnętrze: nawę od prezbiterium oddziela ostrołukowy łuk tęczy, gurdy w nawie wsparte na profilowanych odcinkach gzymsu, żebra w prezbiterium wsparte na wspornikach w formie tarcz herbowych. prospekt organowy wsparty na filarach.

Wyposażenie: fundowane w 1763r. przez Antoniego Grodzkiego, ołtarz główny rokokowy z rzeźbami czterech apostołów i grupą Trójcy Św. w zwieńczeniu, z obrazem Ukrzyżowania pędzla Łukasza Orłowskiego; ołtarze boczne, przy

Wkładkę załączył:

(imię, nazwisko, data)

Miejsce przechowywania negatywów: BDZ Kielce, nr 31.275 - 31.290

Jed. W.A. Olsztyn z. 135/S
OZGraf. Z.P. Ostróda z. 676 n. 40 000

Wzór ODZ 1978 r.



1. Miejscowość

S A N C Y G N I O W

2. Obiekt (nazwa jak w karcie)

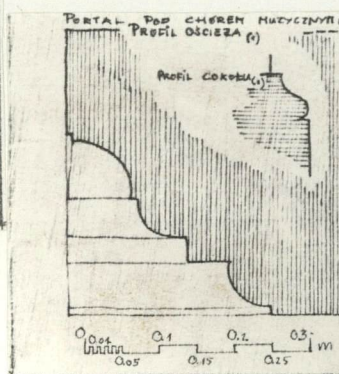
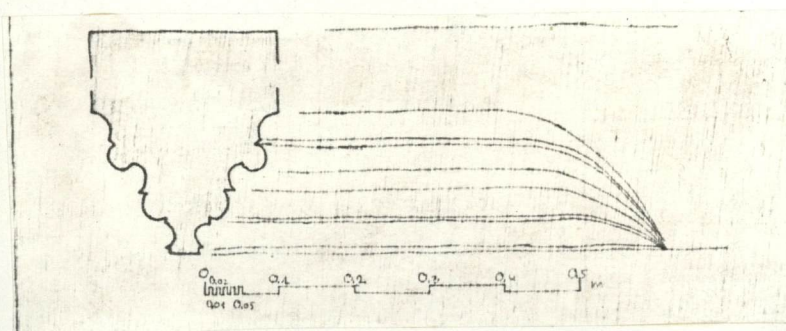
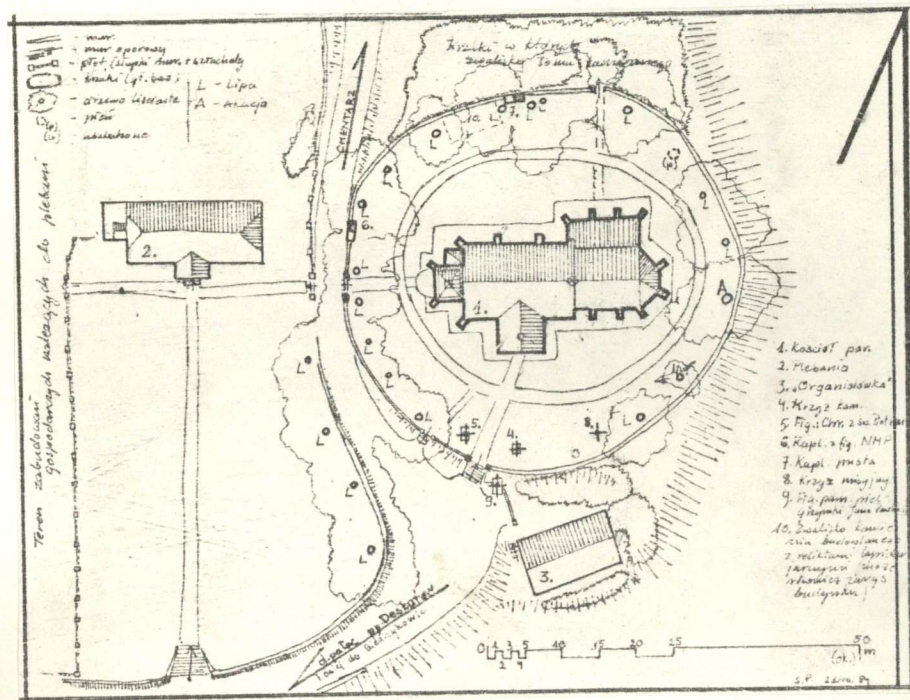
Kościół par.P.W.
Śś. Piotra i Pawła

3. Zawartość wkładki (nazwa obiektu lub materiału uzupełniającego)

Ciąg dalszy opisu

13.c.d. łuku tęczowym i w nawie rokokowe; ambona rokokowa, z rzeźbami aniołków i św. Pawła, chór muzyczny i prospekt organowy rokokowe; chrzcielnica późnorennesansowa przypisywana warsztatowi Santi Gucciego; stalle z 2 poł. XVIII w. z obrazami ewangelistów i doktorów kościoła na zapleckach; nagrobki: Jakuba Sancygniowskiego i jego żony Anny z Sorców późnorennesansowy z k. XVI w. przypisywany warsztatowi Santi Gucciego, Stefana Dembowskiego i jego żony Ewy z Tarłów z 1894r. klasycystyczny.

Instalacje: elektryczna



Wkładkę założył: Dariusz Jankowski

(imię, nazwisko, data)

Miejsce przechowywania negatywów:

jed. W.A. Olsztyn z. 135/S
OZGrafi. Z.P. Ostróda z. 676 n. 40 000





1. Miejscowość

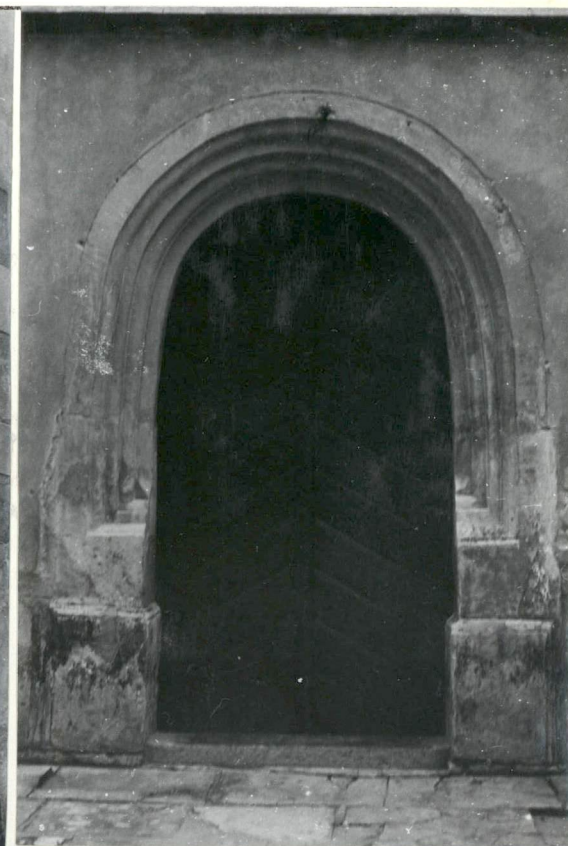
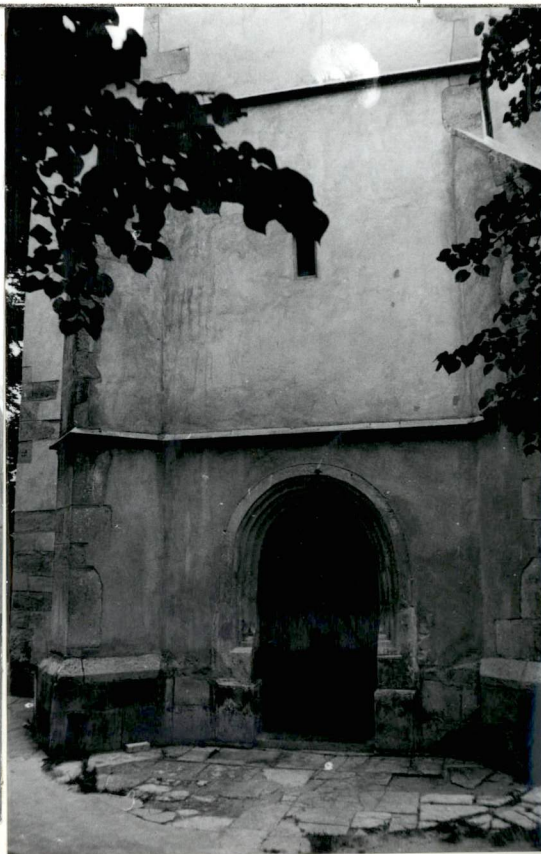
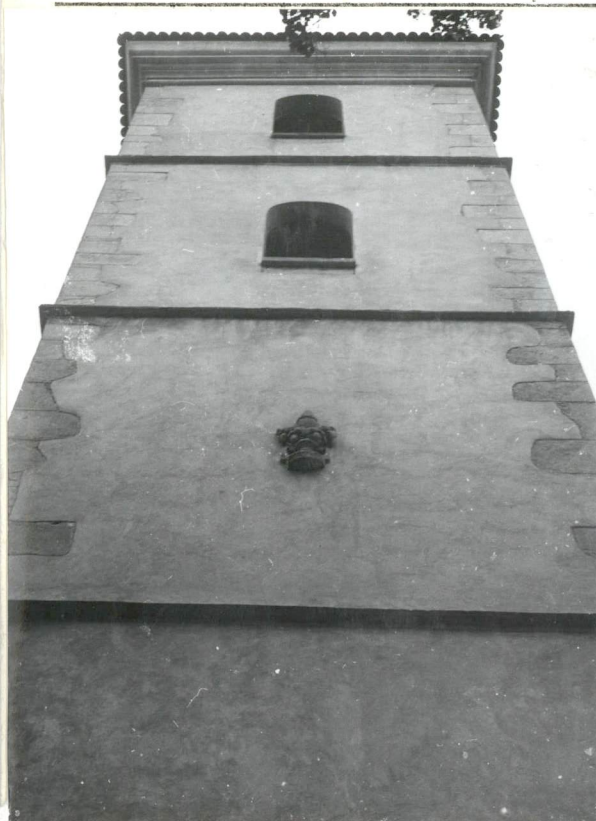
SANCYGNIOW

2. Obiekt (nazwa jak w karcie)

Kościół parafialny

3. Zawartość wkładki (nazwa obiektu lub materiału uzupełniającego)

dot. pkt. 11



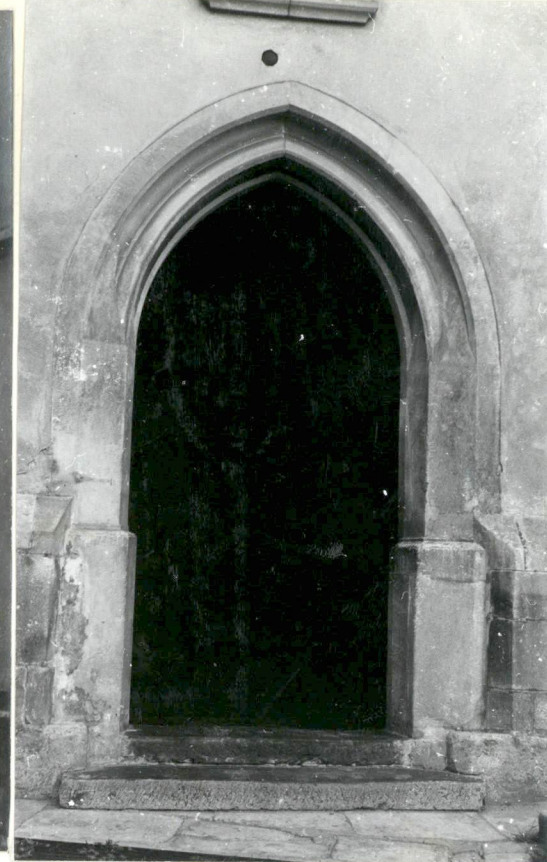
Wkładkę założył: **Dariusz Jankowski, 1985**

(imię, nazwisko, data)

Miejsce przechowywania negatywów: **BDZ Kielce**

jed W.A. Olsztyn z. 135/S
OZGraf. Z.P. Ostróda z. 676 n. 40 000

978 r.



1. Miejscowość
SANCYGNIOW

2. Obiekt (nazwa jak w karcie)
Kościół parafialny

3. Zawartość wkładki (nazwa obiektu lub materiału uzupełniającego)
dot.pkt.11



Wkładkę założył: Dariusz Jankowski, 1985

(imię, nazwisko, data)

BDZ Kielce

Miejsce przechowywania negatywów:

jed. W.A. Olsztyn z. 135/S
OZGraf. Z.P. Ostróda z. 676 n. 40 000

Wzór ODZ 1978 r.



1. Miejscowość

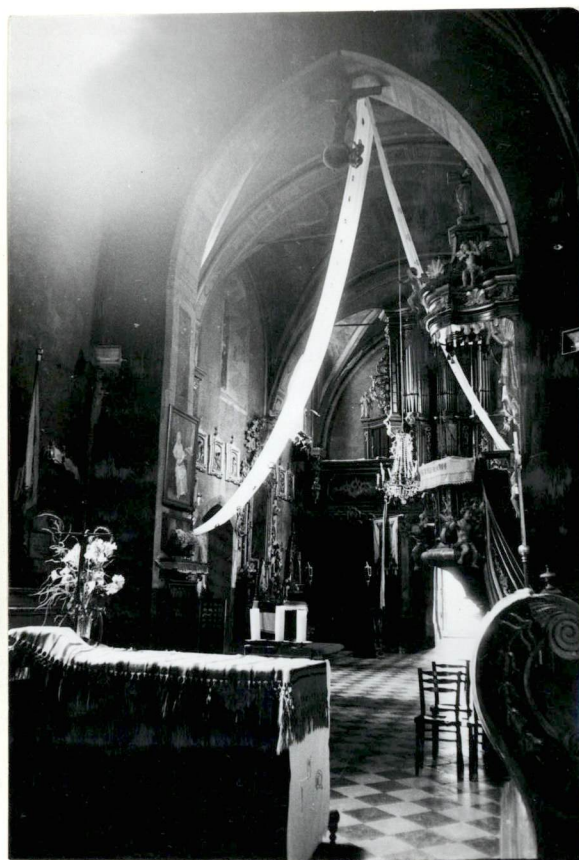
S A N C Y G I O 

2. Obiekt (nazwa jak w karcie)

Kościół parafialny

3. Zawartość wkładki (n)

dot. pkt. 11

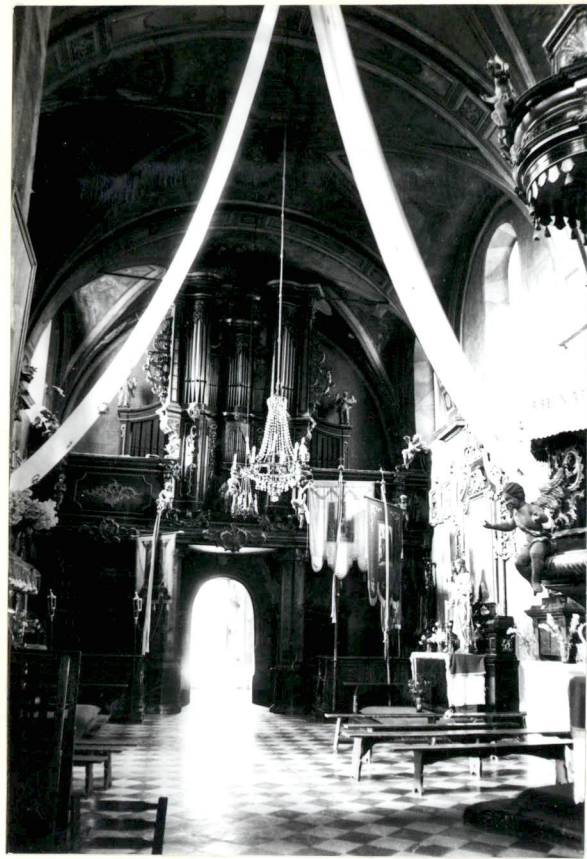


Wkładkę założył: Dariusz Jankowski, 1985

(imię, nazwisko, data)

Miejsce przechowywania negatywów: BDZ Kielce

jed. W.A. Olsztyn z. 135/S
OZGraf. Z.P. Ostróda z. 676 n. 40 000



1. Miejscowość

SANCYGNIOU

2. Obiekt (nazwa jak w karcie)

Kościół parafialny

3. Zawartość wkładki (nazwa obiektu lub materiału uzupełniającego)

dot.pkt.11



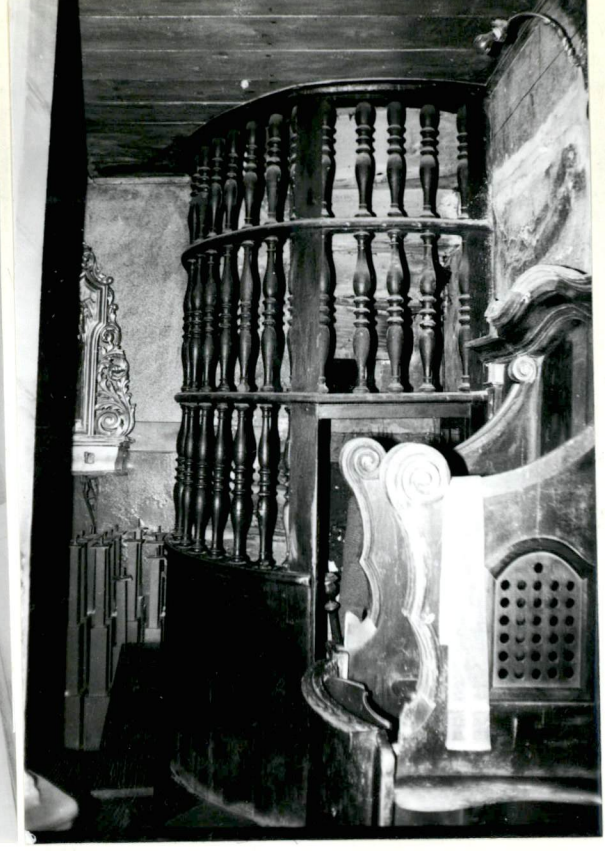
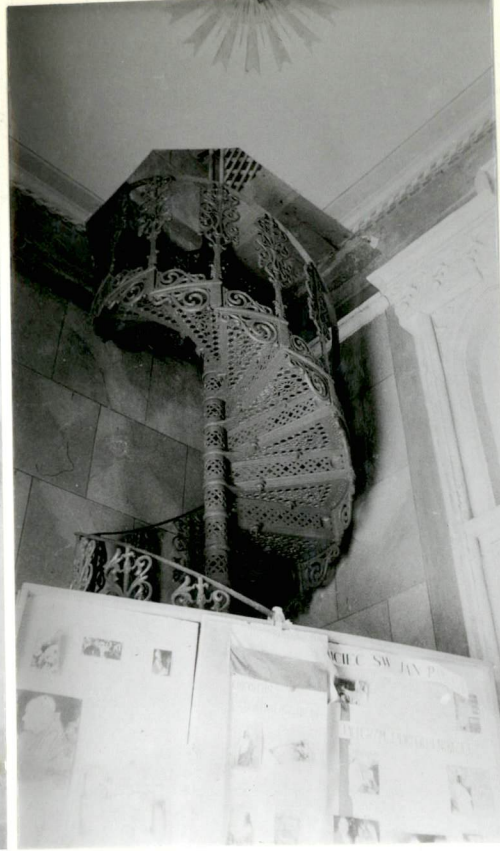
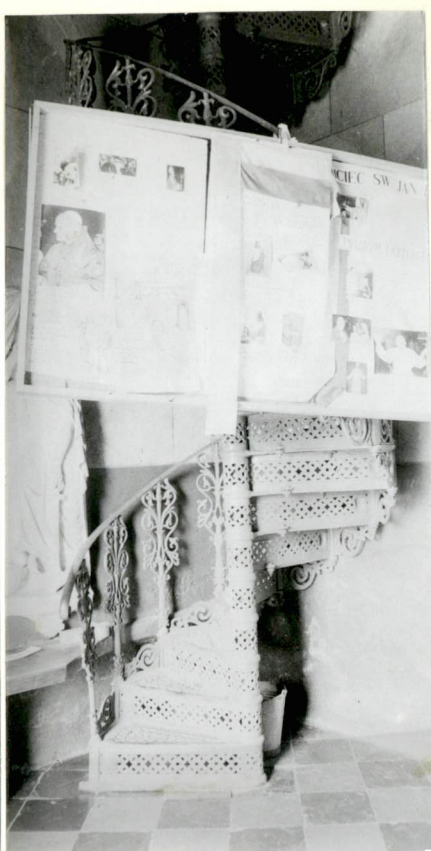
Wkładkę założył: Dariusz Jankowski, 1985

(imię, nazwisko, data)

Miejsce przechowywania negatywów: BDZ Kielce

jed. W.A. Olsztyn z. 135/S
OZGraf. Z.P. Ostróda z. 676 n. 40 000

Wzór ODZ 1978 r.



1. Miejscowość

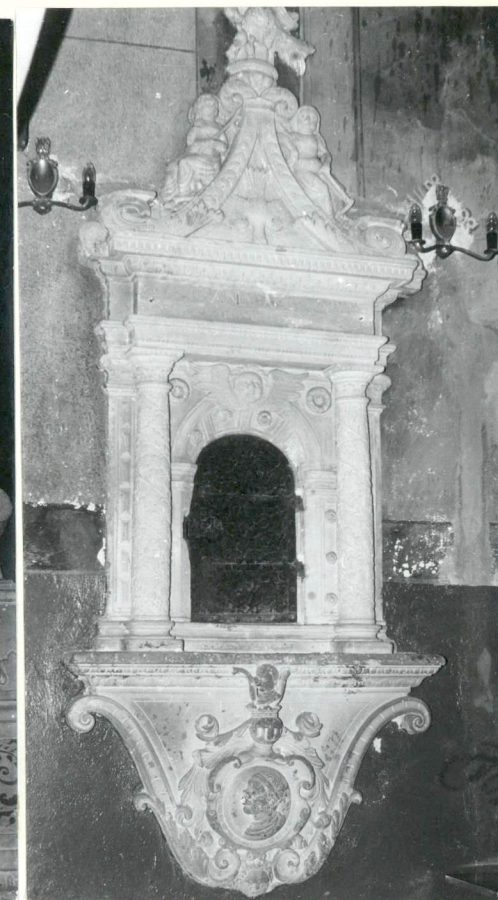
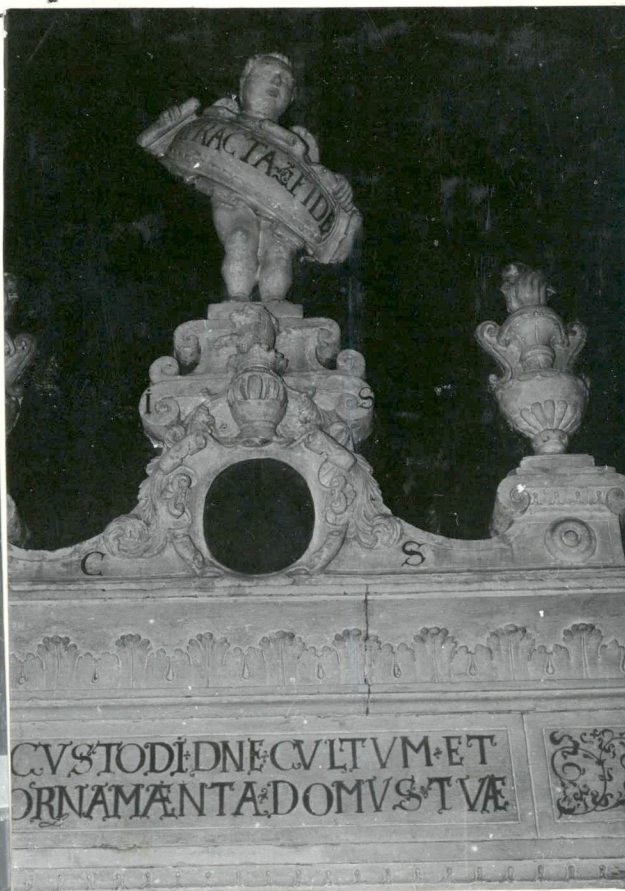
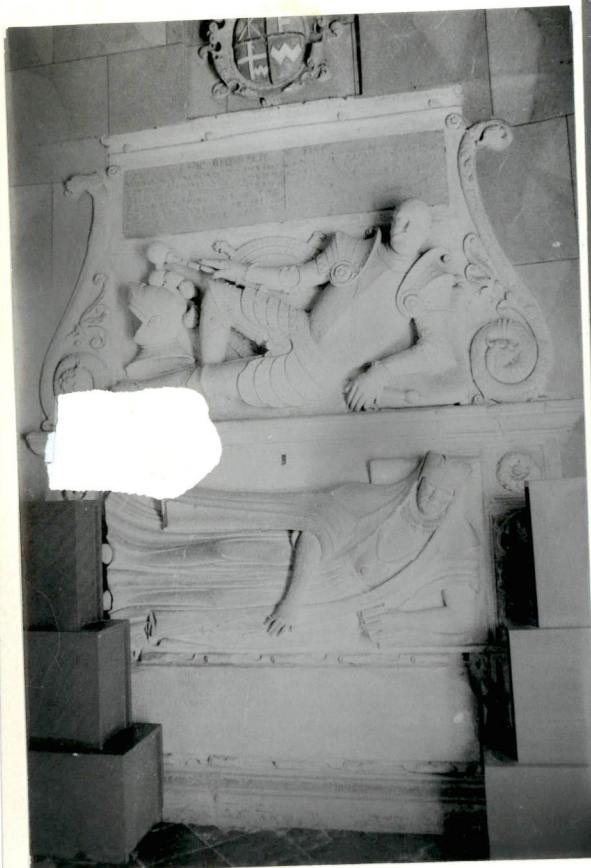
SANCYGNIOW

2. Obiekt (nazwa jak w karcie)

Kościół parafialny

3. Zawartość wkładki (nazwa obiektu lub materiału uzupełniającego)

dot.pkt.11

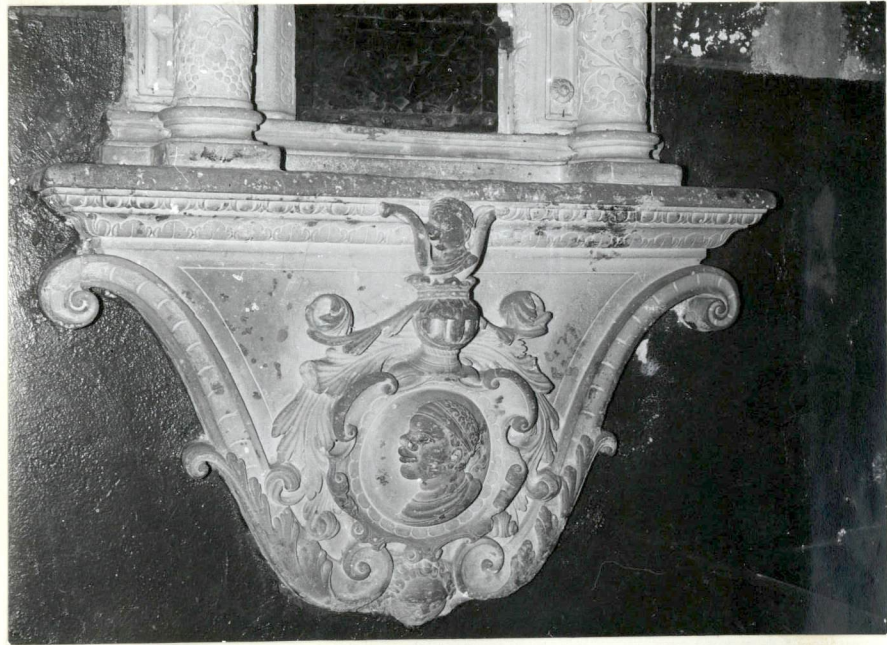


Wkładkę założył: Dariusz Jankowski, 1985
(imię, nazwisko, data)

Miejsce przechowywania negatywów: BDZ Kielce

jed. W.A. Olsztyn z. 135/S
OZGrafi. Z.P. Ostróda z. 676 n. 40 000

Wzór ODZ 1978 r.



1. Miejscowość

SANCYGNIOW

2. Obiekt (nazwa jak w karcie)

Kościół parafialny

3. Zawartość wkładki (nazwa obiektu lub materiału uzupełniającego)

dot.pkt.11



Wkładkę założył Dariusz Jankowski, 1985

(imię, nazwisko, data)

Miejsce przechowywania negatywów: BDZ Kielce

jed. W.A. Olsztyn z. 135/S
OZGraf. Z.P. Ostróda z. 676 n. 40 000

