

1. Obiekt

KAMIENICA

2. Czas powstania
XVI, XVIII/?/,
ok. 1820, 1866,
XX w.

3. Miejscowość

CHECINY

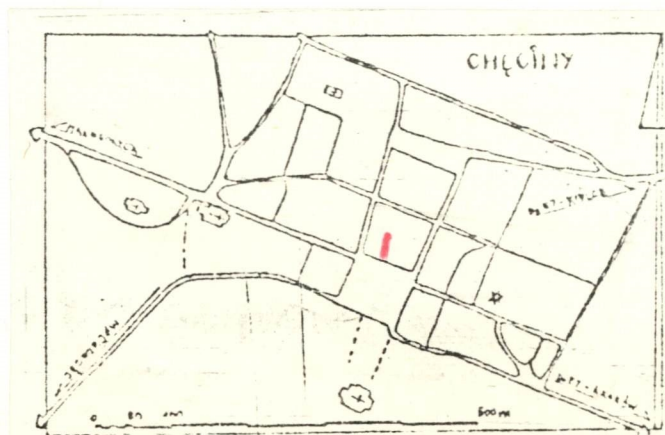
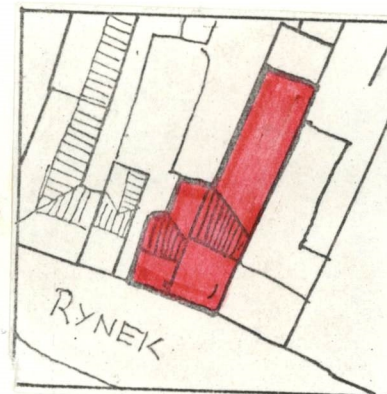
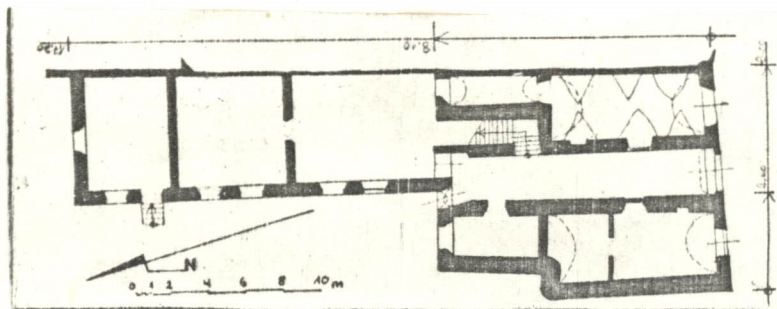
11. Zdjęcia rzut,



ELEWACJA PD.



FRAGMENT WSCH. PRZYZIEMIA ELEWACJI PD.



4. Adres

Pl. 2-go Czerwca 18/19

nr hipoteczny 7 /

5. Przynależność administracyjna

województwo kieleckie

gmina Chęciny

pow. WIELCE

6. Poprzednie nazwy miejscowości

7. Przynależność administracyjna
przed 1 VI 1975

województwo kieleckie

powiat Kielce

8. Właściciel i jego adres

9. Użytkownik i jego adres

j.w. oraz lokatorzy

sklepy no pantene

10. Rejestr zabytków

Nr 1098 data 28.02.1991

Dom ze sklepem w paśmie frontowym, sienią przejazdową, ciemną kuchnią, oraz izbą wielką od pn. istniał już w XVI-XVII w. Posiadał on także podcienia. W wieku XVIII, być może ok. 1732 rozbudowany ku zach. na gruncie pozyskanym z sąsiedniej działki. Przed 1820 dawną izbę wielką rozbudowano w piętrową oficynę. Nadbudowa części frontowej ok. 1866. W wieku XX dobudowa do oficyny jeszcze jednego pasma od pn. Obecnie dwie jej części posiadają odrębne numery policyjne.

Położona w pn. bloku przyrynkowym zajmując pd.-wsch. część ^{trzeciej} /pierwotnie ^{drugiej} / od zach. działki, której miedzych zach. wywiedziony ku pn. z punktu załamania pierzei. Od zach. przejazd wspólny z następnym budynkiem od pd.-zach. i pn. obszerne podwórze, obecnie wtórnie rozparcelowane, zamknięte od pn. budynkiem w pierzei ul. 14-go Stycznia.

Nad piwnicami i na fundamentach z miejscowego łomu wapiennego murowany z tegoż budulca oraz cegły. Otynkowany. W piwnicach oraz w trakcie pd.-zach. sklepienia kolebkowe; w paśmie pd. traktu wsch. także z lunetami. Stropy belkowe z podsufitką; w sieni z gładką półkolistą fasetką. Więźba dachowa krokwiowo-płatwiowa na stolcach stojących. W piwnicach polepa; w sieni bruk zalany cementem. Podłogi białe. Schody kamienne ze stopniami drewnianymi na piętro. Dach pobity blachą.

Część frontowa trójtraktowa z sienią w trakcie środkowym, dwupasmowa. Trakt zach. w drugim paśmie zwężony przez cofnięcie ściany ku wsch., jego pn.-wsch. naroże nieznacznie ścięte dla poszerzenia wejścia z sieni. Pasma pn. traktu wsch. wzdłużnie rozdzielone grubą ścianą z klatką schodową w półpaśmie zach. Oficyna szerokością swą sięgająca połowy światła sieni jednotraktowa, trójpasmowa.

Korpus 12,5/11/15; oficyna 7:19.

Głęboko podpiwniczona. Piętrowa. Nad pasmem frontowym /pd./ korpusu dach dwuspadowy o niesymetrycznej, przesuniętej ku pn. kalenicy; nad pasmem pn. także o kalenicy prostopadkiej do części frontowej i symetrycznych połaciach. Nad oficyną pulpitowy, o połaci opadającej ku zach.

Piwnica pod ścianą zach. sieni rozdzielona ścianą konstrukcyjną /wtórną/; część zach. dostępna przez piwnice posesji sąsiedniej. Pomieszczenia frontowe przyziemia dostępne z rynku, pierwotnie także z sieni, pozostałe w tym oficyna, z sieni, tylko ostatnie pasmo oficyny osobnymi drzwiami z podwórza. Pomieszczenia piętra oraz wejście na strych /drabina z "hallu" / nad pn. częścią sieni oraz pn. pasmem traktu wsch.

Fasada pd. dwuczęściowa: w części zach. prostokątne drzwi do sklepu w przyziemiu oraz dwa okna na piętrze, w części wsch. od zach. brama zamknięta żukiem koszowym od wsch. drzwi witryna, drzwi, na piętrze trzy okna z czego dwa skupione w części wsch., jedno w zach. /tej części elewacji/. Gzyms międzykondygnacyjny części wsch. podniesiony wyżej, zaś podokapowy uboższy niż w części zach. Elewacja zach. korpusu ślepa, oficyna pięciosiowa z drzwiami w osi trzeciej od pd. oraz dodatkowymi przed skrajną osią pn.; w osi trzeciej na piętrze drzwi balkonowe, przed którymi naga płyta; w pozostałych osiach okna. Elewacja pn.: na piętrze pasma pd. okno, w paśmie pn. korpusu dwuosiowa z oknami w osi zach. oraz zamkniętym półkoliście wyjściem z sieni nad którym powyżej małe prostokątne okienko w osi wsch. część tego segmentu należąca do traktu zach. z płaską listwą międzykondygnacyjną.

Wrota dwuskrzydłowe spongowe, parkietowane w romb w górnej części, w dolnej oddzielonej profilowaną listwą płyciny kwadratowej; z furtką w skrzydle wsch. Witryna wsch. z drzwiami ramowymi, z nadświetlem i czteroskrzydłowymi, składanymi okiennicami. Drzwi zach. z dwuskrzydłowymi obłachowanymi okiennicami. Drzwi ramowo-płycinowe, dwuskrzydłowe. Okna krosnowe.

Instalacja elektryczna.

14. Kubatura 560 m ³ + 270 m ³	15. Powierzchnia użytkowa 112 m ² + 54 m ²	16. Przeznaczenie pierwotne mieszkalno-handlowe	17. Użytkowanie obecne mieszkalno-handlowe
13. Prace budowlane i konserwatorskie, ich przebieg i dokumentacja		19. stan zachowania (fundamenty, ściany zewnętrzne, ściany wewnętrzne, sklepienia, stropy, konstrukcje dachowe, pokrycie dachu, wyposażenie i instalacje) Stan techniczny elementów konstrukcyjnych dostateczny.	
		20. Najpilniejsze postulaty konserwatorskie	

21. Akta archiwalne (rodzaj akt, numer i miejsce przechowywania)

AGAD - KRSW poz. 2267 k. 99

WAP Kielce RGR poz. 7157

j.w. A m. Chęciny poz. 50

j.w. Dyr. Ubezp. s.89-103, sygn.46

ks. hipoteczna nr 7

22. Bibliografia

E. Pustota-Kozłowska, Chęciny - blok pn. zabudowy rynkowej, mps PKZ, W-wa 1984
Katalog zasobów sztuki w Polsce, t.III, 2.4. W-wa 1954

23. Źródła ikonograficzne i fotografia (rodzaj, miejsce przechowywania, sygnatury)

Fot.pn.części miasta z wieży zamku pocz. XX w. IS PAN
Pomiar, PKZ, 1959, WKZ Kielce.

Karta tzw. zielona, 1965, tamże.

Fotogrametria, PKZ, 1981, tamże.

Rzut parteru, 1848r., A.Dyrekcji Ubezpieczeń sygn.46, WAP Kielce

Rzut parteru, 1905r., ks. hipoteczna nr 7

24. Uwagi różne

25. Opracował

tekst

imię, nazwisko, data, podpis

plany, rysunki

Sławomir Parfianowicz, 1983

imię, nazwisko, data, podpis

zdjęcia fotogr.

imię, nazwisko, data, podpis

miejsce przechowywania negatywów

BDZ Kielce

Karta po wypełnieniu podlega ochronie na podstawie przepisów prawa autorskiego

26. Adnotacje o inspekcjach, informacje o zmianach (daty, imiona i nazwiska wypełniających)

27. Załączniki

Założono wkładkę nr 1 dotyczącą pkt 11.

1. Miejscowość

CHECINY

2. Obiekt (nazwa jak w karcie)

Kamienica, pl. 2-go Czerwca 1/1

3. Zawartość wkładki (nazwa obiektu lub materiału uzupełniającego)

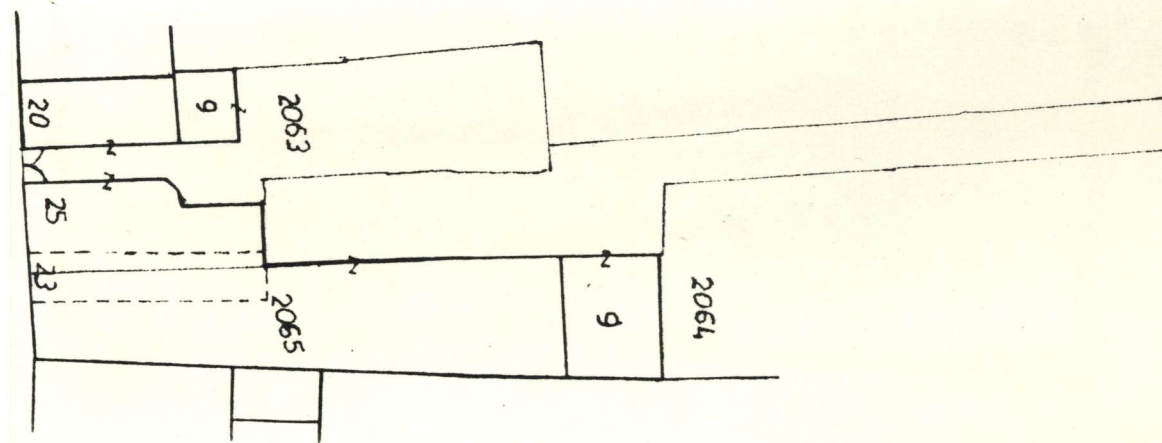
dotyczy pkt 11



KORPUS OD PN.-ZACH.



ELEWACJA ZACH. OFICYNY



Wkładkę założył:
(imię, nazwisko, data)

Miejsce przechowywania negatywów: