

1. Obiekt

KAMIENICA

2. Czas powstania
XVI/XVII w.
XIX-XX w.

3. Miejscowość

CHĘCINY

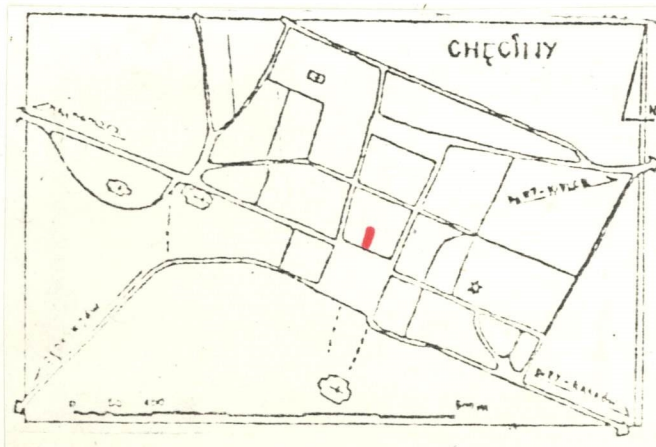
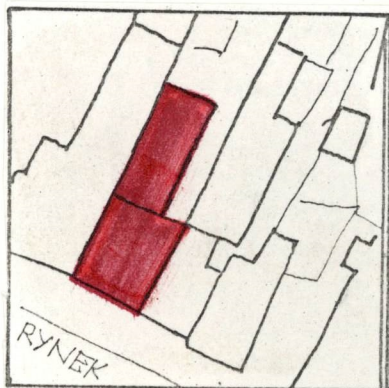
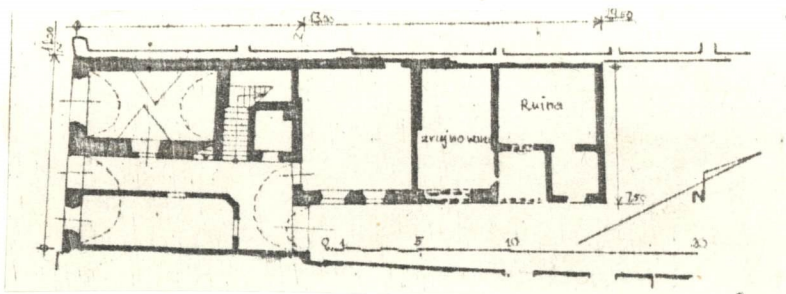
11. Zdjęcia rzut, przekrój.



ELEWACJA PD.



WIDOK OD PN.



4. Adres

Pl. 2-go Czerwca 18

nr hipoteczny

5. Przynależność administracyjna

województwo kieleckie

gmina Chęciny

pow. WIELCE

6. Poprzednie nazwy miejscowości

7. Przynależność administracyjna
przed 1 VI 1975

województwo kieleckie

powiat Kielce

8. Właściciel i jego adres

9. Użytkownik i jego adres

j.w.
lokatory

10. Rejestr zabytków

Nr 1063 data 9.08.1990

12. Autorzy, historia obiektu, określenia stylu.

Wzniesiona w XVI w./piwnice i izba frontowa/rozbudowana w I poł.XVII /sklepiona sień,podcienia ,izba wielka/.W XIX w. w sień wstawione pasmo zabudowy.

Jedna z kamienic,które najlepiej zachowały pierwotny układ z relik-tami kamieniarki//portale w sieni i piwnicy/.

W XIX w. w posiadaniu żydowskiej rodziny Goldratów i Rozengoldów /oficyny/.

Posiadała w parterze sklepy,które dzierżawiono kramarzom.

13. Opis (sytuacja, materiał i konstrukcja, rzut, bryła, elewacje, wnętrze, wyposażenie instalacje)

Usytuowana w pn. bloku przyrynkowym, w pierzei frontowej jako pierwszy bu-dynek ku wsch. od jej przełamania w połowie; kalenicowo w stosunku do rynku. W głębi działki oficyna wzdłuż miedzucha zach. /wzdłuż wsch. ścieżka w dół ku pn./.

Murowana z łomu wapiennego oraz cegły. Otynkowana, sklepienia kolebkowe: w piwnicach, sklepie frontowym oraz sieni. Stropy belkowe z podsufitką. Więźba krokwiowo-płatwiowa ze stolcem stojącym pod płatwią połaci pd., z kleszczami. Polepa w piwnicy. Bruk zalany wylewką w sieni. Podłogi białe. Schody na piętro jednobiegowe, łamane, betonowe. Dach pobity blachą.

Część frontowa na planie prostokąta /11:13/, dwutraktowa z wtórną wydzie-lonym pomieszczeniem w części wsch. sieni zajmującej trakt wsch.; w trakcie zach. od pd. sklep frontowy, od pn. pomieszczenie rozcięte wtórną wstawioną klatką schodową. Od pn.-zach., wzdłuż miedzucha zach. zrujnowana oficyna na planie prostokąta /7,5:16,5/ rozwinięta zapewne w oparciu o mury dawnej izby wielkiej.

Na niskim podmurowaniu, piętrowa, nakryta dachem dwuspadowym o kalenicy wyraźnie przesuniętej ku pn. Od pn.-zach. na piętrze obszerny otwarty taras pełniący funkcję sieni dla mieszkań w tej kondygnacji.

Fasada pd. trójosiowa, o jednej osi w części zach. oraz dwu skupionych w części wsch. W przyziemiu w osiach szerokie, zbliżone do kwadratu otwory; środkowy - bramy, skrajne witryn sklepowych. Na piętrze, oddzielonym w części wsch. prostą opaską, w osi zach. duże zbliżone do kwadratu okno z drzwiami na balkon, w osiach wsch. okna. Elewacja zwieńczona gzymsem koronującym o wąskim, ubogim profilu. We wsch. części przyziemia elewacji pn. duża półkolista arkada wylotu sieni.

Odrzwia z sieni do pomieszczenia traktu wsch. oraz do piwnicy kamienne proste. Drzwi ramowo-płycinowe, w fasadzie okiennice witryn spongowe. Okna krosnowe.

Instalacja elektryczna.

<p>14. Kubatura</p> <p>ok. 700 m³</p>	<p>15. Powierzchnia użytkowa</p> <p>250 m²</p>	<p>16. Przeznaczenie pierwotne</p> <p>handlowo-mieszkalne</p>	<p>17. Użytkowanie obecne</p> <p>handlowo-mieszkalne /oficyna opuszczona/</p>
<p>18. Prace budowlane i konserwatorskie, ich przebieg i dokumentacja</p>		<p>19. stan zachowania (fundamenty, ściany zewnętrzne, ściany wewnętrzne, sklepienia, stropy, konstrukcje dachowe, pokrycie dachu, wyposażenie i instalacje)</p> <p>Mury magistralne, sklepienia oraz stropy i więźba części frontowej w stanie dobrym. Tynki, pokrycie dachu w dostatecznym. Częściowo wymieniona stolarka. Oficyna w ruinie.</p> <p>20. Najpilniejsze postulaty konserwatorskie</p>	

21. Akta archiwalne (rodzaj akt, numer i miejsce przechowywania)

AGAD, KRSW sygn. 2267
WAP Kielce: RGR sygn. 7157
a.m. Chęciny sygn. 50
Księga hipoteczna nr 4 i 231

22. Bibliografia

Katalog Zabytków Sztuki w Polsce, t. III, z. 4
Dumała K., Zagadnienie przywrócenia i wykorzystania
wartości zabytkowych Chęcin, w: VII wieków Chęcin,
Kielce 1976
Barbasiewicz M., Kubiak J., Chęciny-studium hist.-urb.
mps PKZ, Wa-wa 1981 r.
E. Pustoła-Kozłowska, Chęciny-pn. blok zabudowy rynkowej,
mps PKZ, Wa-wa 1984

23. Źródła ikonograficzne i fotograficzne (rodzaj, miejsce przechowywania, sygnatury)

Pomiar z 1959 r. /PKZ Kraków/ w WKZ Kielce.
Karta "zielona" z 1965 r. /Z. Gołubiew i J. Pietru-
sińscy/.
Fotogrametria fasady i profil /PKZ W-wa/ w WKZ Kielce.

24. Uwagi różne

25. Opracował

tekst

imię, nazwisko, data, podpis

plany, rysunki Sławomir Parfianowicz, 1983

imię, nazwisko, data, podpis

zdjęcia fotogr.

imię, nazwisko, data, podpis

miejsce przechowywania negatywów BDZ Kielce

Karta po wypełnieniu podlega ochronie na podstawie przepisów prawa autorskiego

26. Adnotacje o inspekcjach, informacje o zmianach (daty, imiona i nazwiska wypełniających)

27. Załączniki