

1. Obiekt

KAMIENICA

2. Czas powstania

XVII/ /, XIX
po 1862, XX

3. Miejscowość

CHĘCINY

11



ELEWACJE:

← ZACH.

PN. →



4. Adres

pl. 2-go Czerwca 9, 10
nr hipoteczny 38

5. Przynależność administracyjna

województwo kieleckie

gmina Chęciny

pow. Kielce

6. Poprzednie nazwy miejscowości

7. Przynależność administracyjna
przed 1 VI 1975

województwo kieleckie

powiat Kielce

8. Właściciel i jego adres



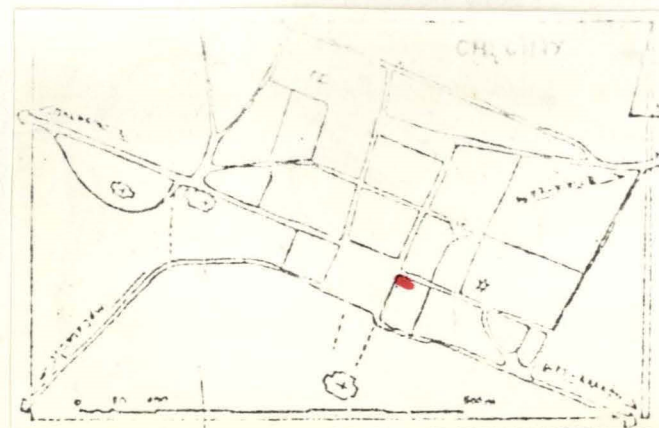
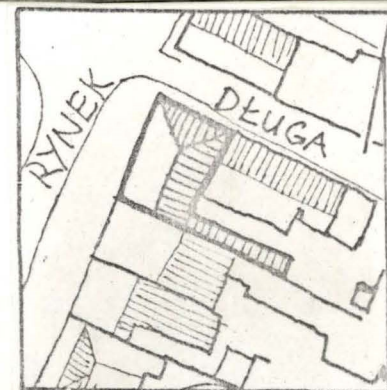
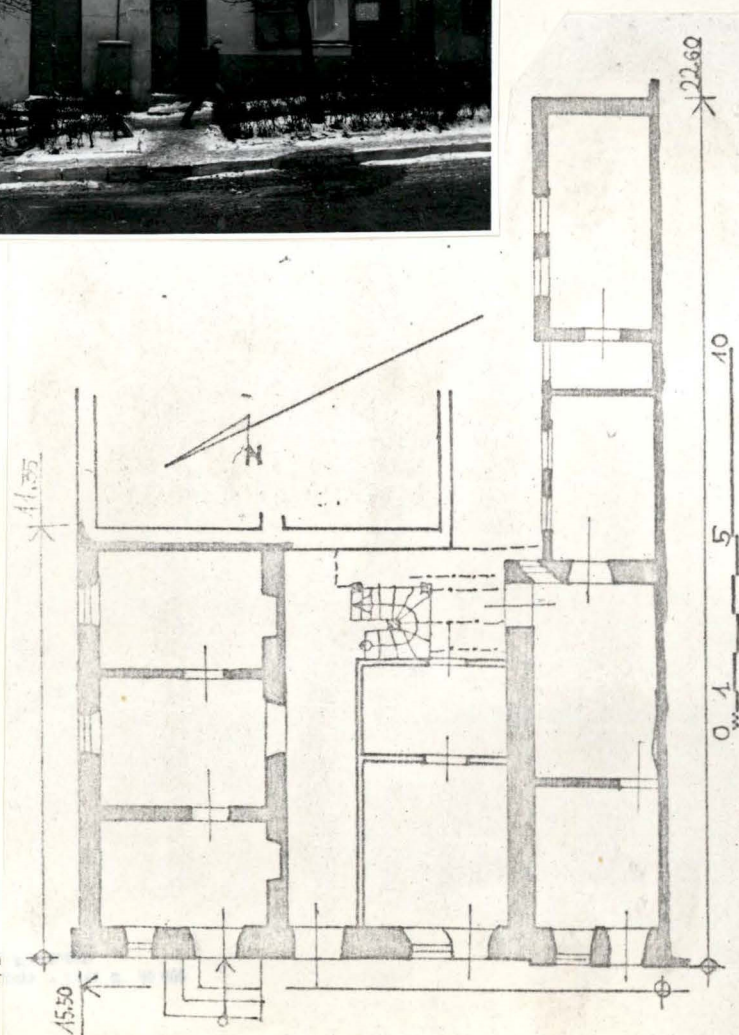
9. Użytkownik i jego adres

j.w. oraz lokatorzy

10. Rejestr zabytków

Nr 1061

data 9.08.1990



Stoi na poszerzonej w pocz. XIX w. działce /pierwotna 12m., obecna 16m/ Kryje w sobie w pasmie pn. relikty XVII-wiecznej kamienicy w postaci izby frontowej, pomieszczenia za nią, izby wielkiej, z której utworzono kilka lokalności oraz d. sieni częściowo zabudowanej. Do 1862 roku poprzedzona murem podcieniem. Nadbudowa piętra w pocz. XX w. Remonty po 1945 r.

W XIX w. w d. izbie wielkiej mieścił się szynk, w XX w. -masarnia.

Właściciele Żydzi -do 1805 r. Szymcha Marmur, do 1856 trzech jego spadkobiercy /Morgensztein, Wilk, Mosze Marmur/, w l. 1856-66 Szlama Rajzman-po jego śmierci podział domu pomiędzy kilku spadkobierców. W rękach żydowskich do 1949 r.

Usytuowana kalenicowo we wsch. pierzei rynku zajmując szeroką pn. działkę narożną. Z dwoma oficynami rozdzielonymi wąskim przejściem, równoległymi do ul. Długiej, z których pn. obecnie samodzielna jako Długa nr 2. Podwórze w narożu pd.-wsch. działki.

Murowana z łomu wapiennego i cegły. Otynkowana. Ścianki pasma wydzielonego z sieni konstrukcji ryglowej z fachami wypełnionymi strychniem kładzionym na diagonalny ruszt listew. Ścianka wsch. klatki schodowej na piętrze szkieletowa, oszalowana deskami. Sklepienia kolebkowe w piwnicach, częściowo z lunetami; tylko nad piwniczką pod pasmem pd. traktu zach. strop nagi. Stropy belkowe z podsufitką; nad pomieszczeniem między klatką schodową a pasmem pd. nagie. Więźba dachowa krokwiowo-płatwiowa na stólcach stojących. Polepa w piwnicach. Brak częściowo zalany wylewką cementową w sieni. Podłogi białe. Schody drewniane kręte. Dach pobity blachą.

Na planie czworoboku nieznacznie odchylonego od prostokąta /15,5:11,5/. W układzie nieregularnego trójtaktu. Pierwotnie trójpasmowy z szeroką sienią w pasmie środkowym z której wtórnie wydzielono dodatkowe czwarte pasmo z pozostałymi pasmami wąskiego przejścia w jej części pn. W szerokości pasma pn. oraz ok. 2/3 pasma pierwotnej sieni wyciągnięta ku wsch. prostokątna oficyna /patrz: Długa 2/. W przedłużeniu pasma pd., nieco węższa od niego, długa wąska, jednotraktowa, trójpasmowa oficyna.

Na podmurówce wyrównującej znaczny ku pn. spadek terenu piętrowa, nakryta dachem trójspadowym. Oficyny parterowe; pd. nakryta dachem pulpitowym.

Piwnice skupione pod pasmem pn. i sienią. Z piwnic pod pasmem pn. wyjście na ul. Długą; spod sieni w oficynie pn. Pomieszczenia traktu zach. dostępne z rynku, pozostałe z sieni; wsch. część oficyny pd. z podwórza. Pomieszczenia piętra w trzy pasma dostępne z podestu schodów wydzielonego ze wsch. okraju pasma środkowego.

Fasad zach. dołem 6- górą 4-osiowa. W osiach przyziemia, licząc od pn., w 2, 3, 6-tej drzwi, 4-tej witryna z drzwiami, 1-szej wąskie prostokątne okienko, w 5-tej okno. Na piętrze okna szerokie, przekute w osiach skrajnych, wąskie, dawne, w środkowych. W fasadzie oraz w elewacji pn. kondygnacje rozdzielone opaską oraz gzyms koronujący uskokowy. Elewacja pn. 2-osiowa z oknami skupionymi w jej części wsch. Okno zach. przyziemia wysunięte bardziej ku zach. w stosunku do okna odpowiadającego na piętrze. W zach. części podmurówki niskie drzwiczki do piwnicy; w części wsch. małe okienko piwniczne.

Drzwi ramowo-płycinowe, głównie dwuskrzydłowe, częściowo z nadświetlami i szkłami w górnej części. Okna krosnowe. W przyziemiu elewacji zach., wyjąwszy wejście do sieni, okiennice spongowo oblachowane.

Instalacje: elektryczna, wodociąg sieci miejskiej.

14. Kubatura 1800 m ³ 120 m ³ /oficyna pd./	15. Powierzchnia użytkowa 330 m ² 40 m ² /oficyna pd./	16. Przeznaczenie pierwotne usługowo-handlowo-mieszkalne	17. Użytkowanie obecne usługowo- mieszkalne
18. Prace budowlane i konserwatorskie, ich przebieg i dokumentacja		19. stan zachowania (fundamenty, ściany zewnętrzne, ściany wewnętrzne, sklepienia, stropy, konstrukcje dachowe, pokrycie dachu, wyposażenie i instalacje) <p>Elementy konstrukcyjne zachowane dostatecznie. Widoczne jednak wyraźnie postępujące niszczenie stropów, klatki schodowej oraz pozostałych elementów drewnianych. Ubytki w tynku zwłaszcza w sieni. Znaczny stopień zużycia stolarki. Bardzo zaniedbana cała strona od podwórza.</p>	
		20. Najpilniejsze postulaty konserwatorskie	

21. Akta archiwalne (rodzaj akt, numer i miejsce przechowywania)

AGAD KRSW 2273 k.561,616
KRSW 2274 k.116,131,145,241,249-251
WAP Kielce RGR 2190 k.90
RGR 2289 k.430,552-3

ks. hipotezowa nr 38

22. Bibliografia

Barbasiewicz M., Kubicki J., Chęciny - studium hist.-urbanist. W-wa 1981
Pustola-Korolowska E., Chęciny. Błoki wsch. zabudowy rybniczej, W-wa 1985

23. Źródła ikonograficzne i fotografia (rodzaj, miejsce przechowywania, sygnatury)

plan WAP Kielce RGR 2289 k.552-3
pomiar 1:100, PKZ Kraków 1959, Archiwum WKZ Kielce
karta inwentaryzacyjna "zielona", tamże
rys. F.P. Vsenena p.t. Chęciny ^{1805r} w zbiorach Mus. Nav. w Kielcach

24. Uwagi różne

25. Opracował

tekst imię, nazwisko, data, podpis
plany, rysunki Sławomir Parfianowicz, VIII-XI/1983
..... imię, nazwisko, data, podpis
zdjęcia fotogr. imię, nazwisko, data, podpis

miejsce przechowywania negatywów

Karta po wypełnieniu podlega ochronie na podstawie przepisów prawa autorskiego

26. Adnotacje o inspekcjach, informacje o zmianach (daty, imiona i nazwiska wypełniających)

27. Załączniki