

1. Obiekt 4411  
KOŚCIÓŁ PAR. P.W. SW. BARTŁOMIEJA APOSTOŁA

2. Czas powstania  
1657 r.

3. Miejscowość  
STRADÓW

11. Zdjęcia. rzut, przekrój, sytuacja, orientacja



Plan orientacyjny skala 1 : 25 000



Widok elewacji zach. kościoła.

Widok na prezbiterium kościoła  
/od wschodu/.



4. Adres  
Stradów  
28- 506 Czarnocin

nr hipoteczny .....

5. Przynależność administracyjna

województwo kieleckie

gmina Czarnocin

pow. WAZIMIERZA Wlk.

6. Poprzednie nazwy miejscowości

"Zastampow" w XV w.

7. Przynależność administracyjna  
przed 1 VI 1975

województwo kieleckie

powiat Pinczów

8. Właściciel i jego adres

Parafia rzymskokatolicka w  
Stradowie, Stradów nr 18  
Diecezja Kielecka.

9. Użytkownik i jego adres

j.w.

10. Rejestr zabytków

Nr 254

data 15.02.1967

390

15.01.1957



W 1326 r. stał w Stradowie kościół, którego plebanem był - Andrzej. Również Długosz w Liber beneficiorum potwierdza istnienie w tej wsi świątyni parafialnej drewnianej p.w. św. Bartłomieja.

W XVII w. kościół został sprofundowany przez innowierców - potem zwrócony katolikom. W 1656 r. obrabowano go a następnie spalono wraz z zabudowaniami plebańskimi.

W 1657 r. Władysław z Mirowa, margrabia Myszkowski, wojewoda krakowski kościół odbudował /Stradow od ok. pocz. XVII w. wchodził w obręb dóbr chroberskich/.

Pod koniec XVIII w. kościół był w bardzo złym stanie, przeciekały dachy powodując zawilgocenie drewna; pisano o nim m.in. "szczególnie w ścianie pn. aż do przyciesi jest zgniły od zacieków".

Świątynia miała wówczas zakrycie po stronie pn. prezbiterium, pod podłogą była krypta murowana na chowanie zmarłych, do nawy były dwa wejścia - od pd. i od zach.

W 1821 r. wzmiankowano o tym, iż strop w nawie kościoła jest podparty czterema słupami.

Prawdopodobnie jeszcze w 1 poł. XIX w. przeprowadzono jakiś remont kościoła m.in. wyreperowano dachy pobite gontem, wymieniono przegnite przyciesia i podłogi, od strony zach. wystawiono ganek nowy na dwóch słupach, gontami pobity.

Dokładny opis i planik kościoła z poł. XIX w. zachował się w aktach Dyrekcji Ubezpieczeń.

Sytuacja - kościół we wsi Stradow na obszarze Garbu Wodzisławskiego, ok. 6 km na pn.-wsch. od Skalbmierza. Orientowany, usytuowany pośrodku ogrodzonego prostokątnego placu, na nieco wyniesionym terenie, po stronie zach. lokalnej drogi /z Chrobrza do Mielżyc/. Wokół kościoła - opaska betonowa i także chodniki komunikacyjne od zach. Po stronie pn.-zach. dzwonnica drewniana, od pd. - za ogrodzeniem - murowana plebania.

Materiał i konstrukcja - kościół drewniany modrzewiowy, główny korpus konstrukcji zrębowej. Cały usytuowany na wysokiej podmurówce kamiennej oblicowanej z zewnątrz piaskowcem; w części podpiwniczony. Ściany drewniane szalowane pionowo tarcicami z listwowaniem /kruchta pd. i zakrycia opierzone deseczkami w układzie poziomym/. Stropy drewniane belkowe nagie /bez pułapów/, więźba stolcowa. Pobicie dachów i sygnaturki z blachy miedzianej. Okna drewniane pojedyncze, okratowane - w nawie i w prezbiterium - identyczne w kształcie stojących prostokątów, wielokwaterowe. Drzwi drewniane jedno- lub dwuskrzydłowe, oszalowane klepkami. Podłogi drewniane. Przy ścianie zach. nawy - chór muzyczny /podest bez balustrady/ drewniany na dwóch słupach; do niego schodki drewniane dwubiegowe szczebelkowe. Schody zewnętrzne do kruchty i do zakrycia - betonowe. Ściany nawy i prezbiterium od wewnątrz opięte lisicami, w dolnych partiach obite boazerią /ściana zach. cała oszalowana deskami/. Nad pomieszczeniem piwnicy - strop żelbetowy otynkowany, tak jak i ściany; posadzka - wylewka cementowa.

Rzut - kościół jednonawowy, orientowany. Nawa prostokątna, do której przylega także węższe prezbiterium, z płytkim trójbocznym zamknięciem. Przy pn. ścianie prezbiterium - prostokątna zakrycia wydłużona na linii wsch.-zach. - nieco tylko wysunięta przed ścianę nawy. Na osi ściany zach. nawy - duża prostokątna kruchta, przy południowej - mniejszy kwadratowy babiniec.

Bryła - do prostopadłościenną nawy przylega także prezbiterium, nieco od niej węższe, o identycznej wysokości, zamknięte trójbocznie. Nad nawą - dach dwuspadowy o odgiętych w dolnych partiach połaciach, ze szczytem od pd., u którego podstawy wydatny daszek okapowy. Nad prezbiterium osobny dach o analogicznym kształcie jak nad nawą, nieco tylko niższy i od wsch. - nad trójbocznym zamknięciem - przechodzący w trójpołaciowy. Nad niską prostopadłościenną zakrycią przy pn. ścianie prezbiterium - dach pulpitowy. Nad prostopadłościanami kruchty zach. i pd. - daszki dwuspadowe, ze szczytami, u których podstawy wydatne okapy. Na krańcu wsch. kalenicy dachu nawy - sygnaturka na ośmiobocznej niskiej podstawie nakrytej cebulastym zwieńczeniem, nad którym arkadkowa latarnia. Na latarni - cebulasty hełm ze smukłą sterczyną, na której krzyż.



14. Kubatura  ok. 940 m <sup>3</sup>	15. Powierzchnia użytkowa  209 m <sup>2</sup>	16. Przeznaczenie pierwotne  sakralne	17. Użytkowanie obecne  sakralne
18. Prace budowlane i konserwatorskie, ich przebieg i dokumentacja  1978 r. - opracowana została "Inwentaryzacja architektoniczna kościoła par. w Stradowie" - przez Teresę Strzelecką, która sporządziła także "Projekt rewitalizacji" tego obiektu. T.Rutczyński i K.Detka opracowali "Opinię techniczną ..." dotyczącą stanu jego zachowania. 1980 r. - konserwator Norbert Szunke sporządził: "Dokumentację konserwatorską zabytkowego wyposażenia kościoła par. w Stradowie, przed zdemontowaniem". 1982 r. - rozpoczęto prace konserwatorskie przy kościele - rozebrano go m.in. w celu całkowitej wymiany zniszczonych elementów konstrukcji i wzmocnienia podmurówek, po odtworzeniu - dano nowe pobicie z blachy miedzianej, dostawiono nową kruchtę zach. Prace ukończono w połowie lat 80-tych.		19. Stan zachowania (fundamenty, ściany zewnętrzne, ściany wewnętrzne, sklepienia, stropy, konstrukcje dachowe, pokrycie dachu, wyposażenie i instalacje)  Kościół po generalnym remoncie - fundamenty, ściany, stropy, więźba i pobicie dachów w stanie bardzo dobrym. Stolarka okienne i drzwiowa wymieniana w trakcie robót. Prace we wnętrzu jeszcze nie do końca ukończone /m.in. należy odtworzyć balustradę chóru w oparciu o pozostałości starej, przechowywane w stodole plebańskiej/. Wyposażenie i instalacje w stanie bardzo dobrym.  20. Najpilniejsze postulaty konserwatorskie	

21. Akta archiwalne (rodzaj akt, numer i miejsce przechowywania)

Archiwum Kurii Metropolitalnej w Krakowie. Ac.V.  
sygn. 39 /1748 r./; Ac.V. sygn. 56/ 1783 r./;  
Archiwum Państwowe w Kielcach. Dyrekcja Ubezpieczeń  
sygn. 780, s. 29 i n.

22. Bibliografia

J. Wiśniewski: Historyczny opis kościołów, miast, za-  
bytków i pamiątek w Pinczowskim, Skalmierskim i  
Wiślickim, Mariówka 1927, s. 417 i n.

Katalog zabytków sztuki w Polsce, T.III: Województwo  
kieleckie, z. 9. Powiat pinczowski, Warszawa 1961,  
s. 93-94.

23. Źródło ikonograficzne i fotografia (rodzaj, miejsce przechowywania, sygnatury)

Archiwum Państwowe w Kielcach. Dyrekcja Ubezpieczeń,  
sygn. 780, s. 29. Rzut kościoła w Stradowie/1848 r./  
rys. K. Sługocki.

24. Uwagi różne

25. Opracował

tekst mgr Anna Adamczyk X 1995 r.

imię, nazwisko, data, podpis

plany, rysunki j.w.

imię, nazwisko, data, podpis

zdjęcia fotogr. j.w.

imię, nazwisko, data, podpis

PSOZ Kielce

miejsce przechowywania negatywów

Karta po wypełnieniu podlega ochronie na podstawie przepisów prawa autorskiego

26. Adnotacje o inspekcjach, informacje o zmianach (daty, imiona i nazwisko wypełniających)

27. Załączniki



1. Miejscowość <b>STRADOW</b>	2. Obiekt (nazwa jak w karcie) <b>KOŚCIÓŁ PAR.P.W.SW.BAR-TŁOMIEJA</b>	3. Zawartość wkładki (nazwa obiektu lub materiału uzupełniającego) <b>c.d. p. 12 i 13.</b>
----------------------------------	--	---

**c.d. p. 12.**

Nawa miała wówczas plan zbliżony do kwadratu /17 x 16,5 łokcia/, kształt prezbiterium był taki jak obecnie; po jego stronie pn. była zakrystia. Przy nawie znajdowały się dwie małe kruchty o zbliżonych wymiarach: - zachodnia /na osi szczytowej ściany nawy/ i południowa. Dach o konstrukcji stolcowej był pobity gontem. Wnętrze oświetlało pięć okien rozmieszczonych parami na ścianie pd. nawy i prezbiterium, prawdopodobnie jedno okienko było nad chórem muzycznym. Podłogi były z tarcic. W 1855 r. wymieniono gonty na dachach kościoła. Pod koniec XIX w. rozebrano kruchtę zach. i przedłużono nawę, zmieniając tym samym jej kształt z kwadratu na prostokąt. Dodano jeszcze jedno okno w elewacji pd. nawy. Wnętrze kościoła było polichromowane, strop w nawie podtrzymywały cztery słupy, ściany wieńczył gzyms z ząbkowaniem.

Styl - kościół z 1657 r., przebudowany w końcu XIX w., o zatartych cechach stylowych.

**c.d. p. 13.**

Elewacje - wszystkie na wysokiej podmurówce oblicowanej okładziną z piaskowca, z nieco zagłębionymi fugami. Ściany nawy i prezbiterium opasane dołem wąskim okapnikiem na kroksztynach, przysłaniającym podwaliny; wyżej - z wydzielonym wąskim gzymsem - pasem cokołu. Szalowane pionowo deskami z listwowaniem /rytm szalowania zagęszczony w partii cokołu/. Wszystkie szczyty nawy, kruchty, zakrystii, z wydatnymi daszkami okapowymi. Daszki te tak jak i okapy głównych dachów - od spodu płasko odeskowane i wsparte na dekoracyjnie podciętych rysiach. Elewacja zach./szczytowa ściana nawy/ jednoosiowa, dwukondygnacyjna; z dolną częścią prostokątną, w górnej - trójkąt szczytu o nieco rozchylonych ramionach, z wydatnym okapem u podstawy. Do części dolnej dostawiona kruchta pod daszkiem dwuspadowym, którego kalenica sięga prawie pod okap szczytu nawy. Ściany kruchty szalowane tak jak nawa; na osi - zachodniej, prostokątny otwór wejściowy poprzedzony podestem otoczonym schodkami. Elewacja pd. zestawiona ze ścian nawy i prezbiterium, o jednej wysokości, przeprutych identycznymi otworami okiennymi w kształcie stojących prostokątów /w ścianie nawy - trzy okna, w prezbiterium - tylko dwa/. Tylko ściana nawy opięta lisicami; przy niej mała prostopadłościenna kruchta pod daszkiem dwuspadowym /usytuowana nie na osi lecz bardziej po stronie wsch./, szalowana poziomo deseczkami. Pośrodku ściany szczytowej kruchty - małe kwadratowe okienko, we wschodniej - prostokątny otwór drzwiowy, przed którym podest ze schodkami /przystawiony do nawy/. Elewacja pn. ukształtowana podobnie jak południowa lecz całkowicie pozbawiona otworów okiennych. Ściana pn. prezbiterium przysłonięta prawie całkiem zakrystią, pod daszkiem pulpitowym. Ściany zakrystii szalowane poziomo deseczkami /tak jak kruchta pd./; na osi ściany pn. - kwadratowe okienko zaś w zachodniej - prostokątny otwór drzwiowy. Przed wejściem podest ze schodkami. Trójboczne pn. zamknięcie prezbiterium pozbawione okien, na osi tylnej ścianki, w górze - drewniany krucyfiks. Bryłę kościoła wieńczy wieżyczka na sygnaturkę usytuowana na wsch. krańcu kalenicy dachu nawy, na niskiej ośmiobocznej podstawie, z arkadkową latatnią nakrytą cebulastym hełmem. Na hełmie sterczyna z

Wkładkę założył: Anna Adamczyk X 1995 krzyżem.  
(imię, nazwisko, data)

PSOZ Kielce

Verte !

Miejsce przechowywania negatywów: .....



c.d. p. 13.

Wnętrze - nawa prostokątna, do której przylega także węższe prezbiterium, zamknięte trójbocznie. Nad nimi jeden wspólny strop belkowy /nagi/. Ściany opięte lisicami /w dolnych partiach ścian i prawie na całej - zachodniej - boazeria/. Okna w kształcie stojących prostokątów, tylko od pd. : dwa w ścianie prezbiterium, trzy w nawie. Podłogi drewniane na jednym poziomie. Przy ścianie zach. nawy - drewniany podest chóru muzycznego wsparty na dwóch słupach.

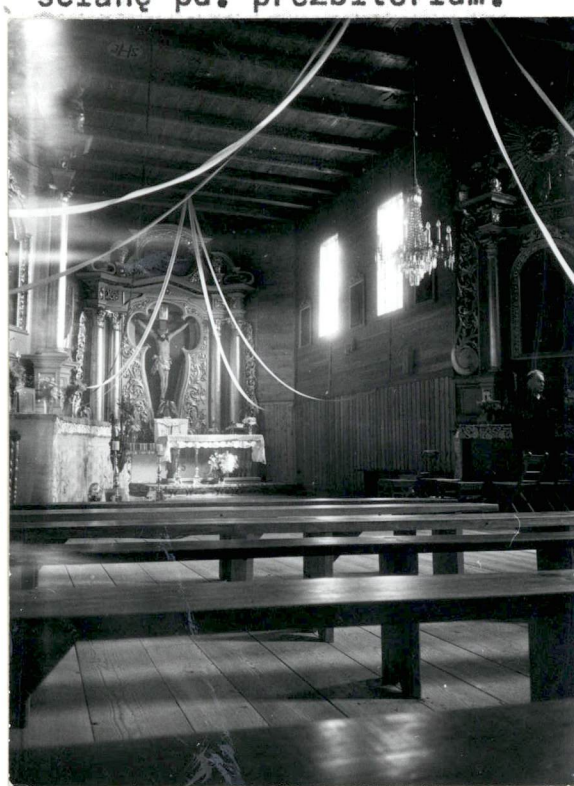
Wyposażenie - trzy ołtarze drewniane barokowe.

Instalacje - elektryczna, odgromowa.

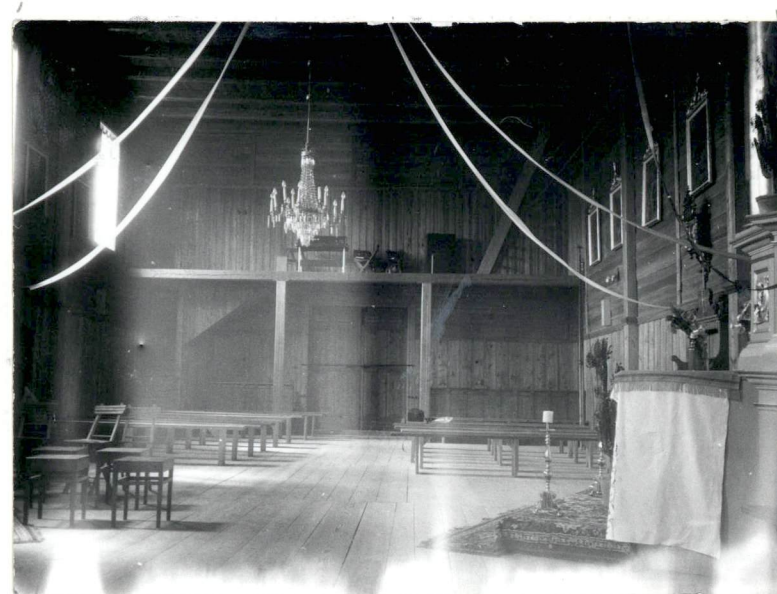
Narożnik pn.-wsch. nawy.



Widok na ołtarz główny i ścianę pd. prezbiterium.



Widok na ścianę zach. nawy.



1. Miejscowość

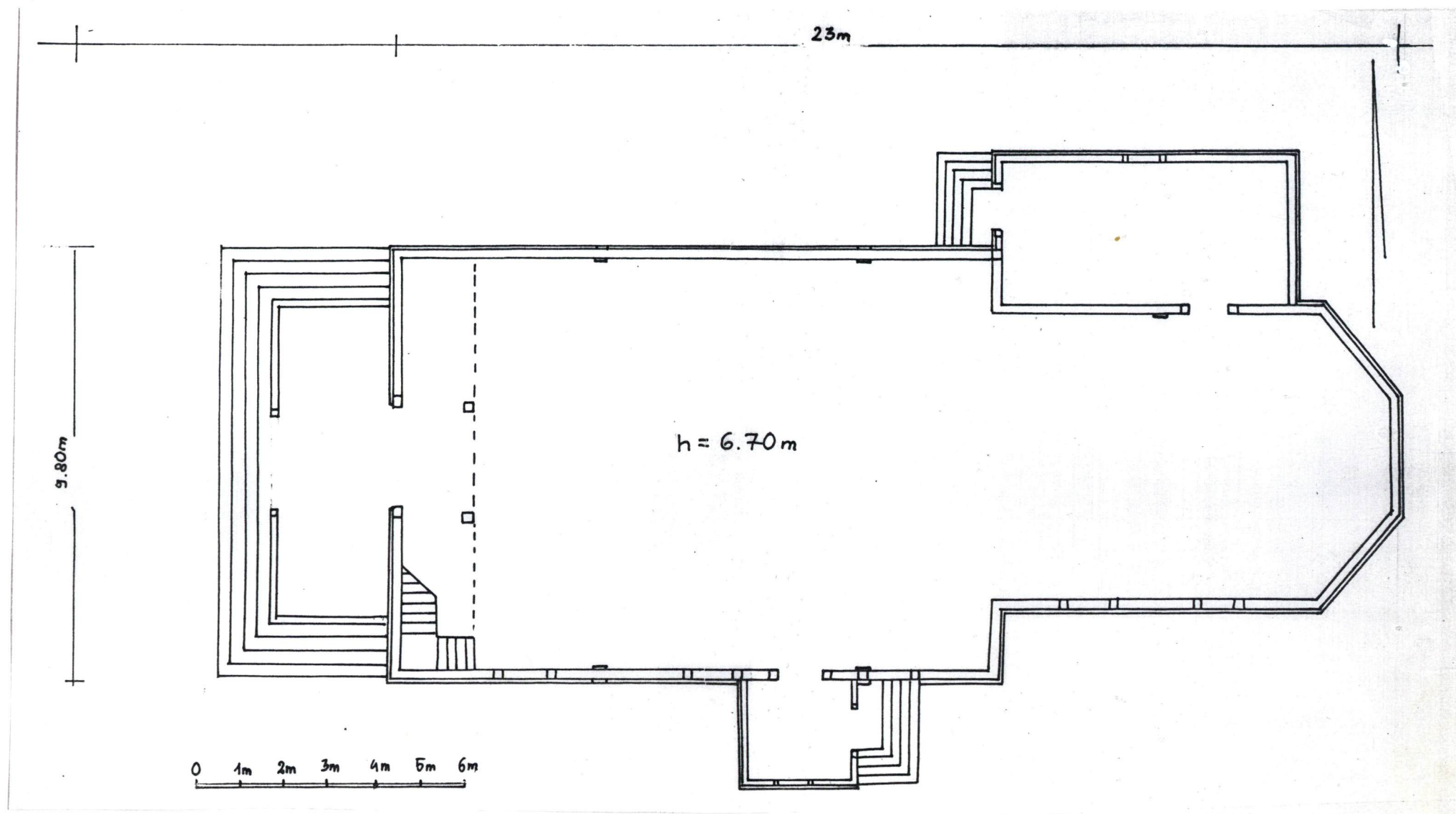
STRADÓW

2. Obiekt (nazwa jak w karcie)

KOŚCIÓŁ PAR.P.W.ŚW.BARTŁO-  
MIEJA

3. Zawartość wkładki (nazwa obiektu lub materiału uzupełniającego)

Rzut kościoła, plan sytuacyjny.



Wkładkę założył: mgr Anna Adamczyk X.1995 r.  
(imię, nazwisko, data)

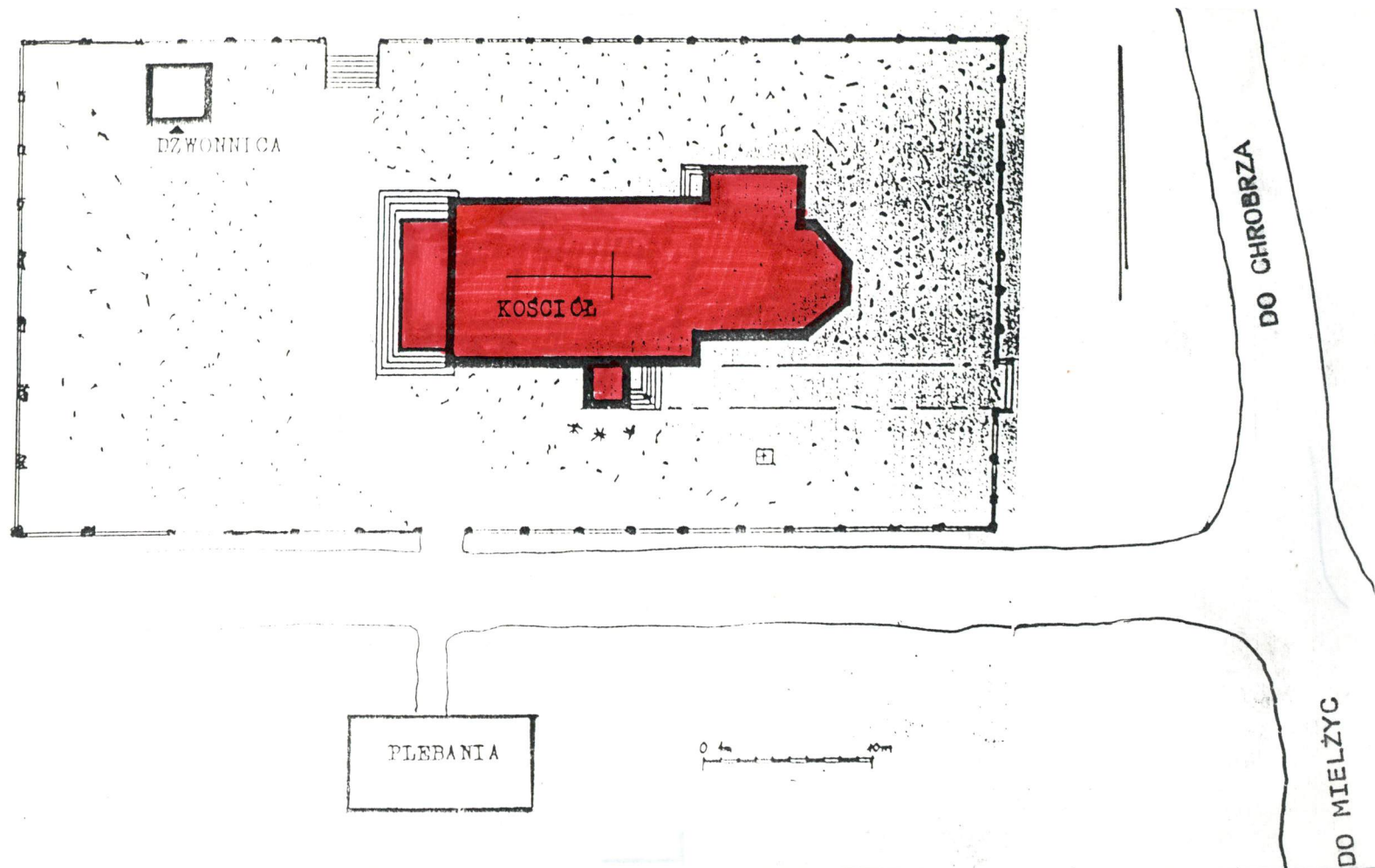
Miejsce przechowywania negatywów: PSOZ Kielce.

Z-d Poligr. Jan Jasiński W-wa, ul. Wolna 13, tel. 12-43-83

VERTE !

Wzór ODZ 1978 r.





PLAN SYTUACYJNY

WIDOK KOŚCIOŁA OD PD.

