

A B C D E F G H I J K L Ł M N O P R S T U V W X Y Z

Nr 408
ŚWIĘTOKRZYSKIE

1. Obiekt

44

ZESPÓŁ KOŚCIOŁA PAR. P.W. ŚW. BARTŁOMIEJA

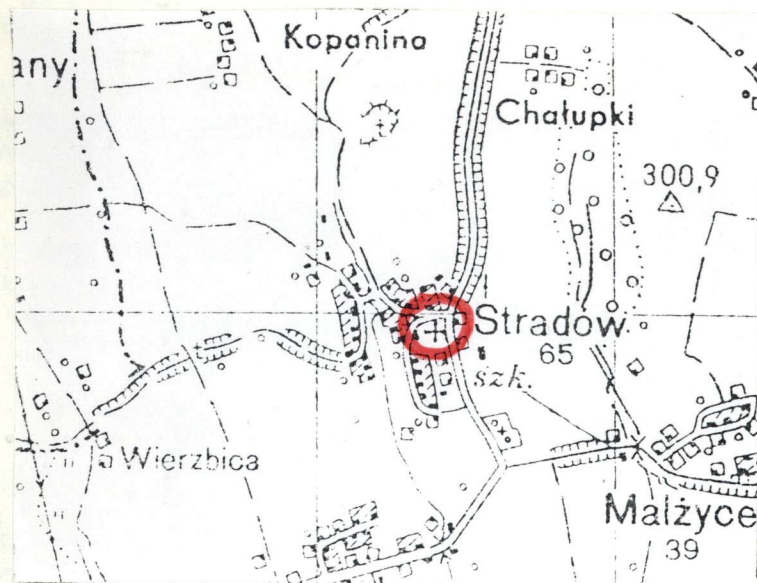
2. Czas powstania

kościół 1657
dzwonnica-1 poł.XIX w.

3. Miejscowość

S T R A D Ó W

11. Zdjęcia. rzut, przekrój, sytuacja. orientacja



Plan orientacyjny - skala 1 : 25 000



Widok kościoła od strony
pd.-wsch.

4. Adres

Stradów
28-506 Czarnocin

nr hipoteczny

5. Przynależność administracyjna

województwo kieleckie

gmina Czarnocin

pow. WŁADZIMIERZA WŁK.

6. Poprzednie nazwy miejscowości

"Zastampow" w XV w.

7. Przynależność administracyjna

przed 1 VI 1975

województwo kieleckie

powiat Pinczow

8. Właściciel i jego adres

Parafia rzymskokatolicka
w Stradowie, Stradów nr 18
Diecezja Kielecka

9. Użytkownik i jego adres

J.W.

10. Rejestr zabytków

Nr 254 data 15.02.1967
392 15.01.1957

Pierwszy kościół w Stradowie był wzmiankowany w 1326 r. Jego istnienie w 2 poł. XV w. odnotował Długosz w Liber beneficiorum. Była to świątynia drewniana p.w. św. Bartłomieja. Okręg parafialny obejmował: Stradów, Bieglów, Ciuslice, Dębiany, Małżyce, Michałowice, Miławczyce. Do kościoła należały pola uprawne w Stradowie /także łąki, dwa gaje i jeden zagrodek/. Dziedzicem wsi był wówczas Krzysztof Szafraniec h. Starykoń.

W początku XVI w. wieś stanowiła własność Zofii Balickiej, potem m.in. Krzysztofa Gnoińskiego. Okręg parafialny powiększył się w tym stuleciu o wsie: Barycz, Nie wysłowice, Dębiany. Ok. poł. XVI wieku kościół został sprofonowany przez innowierców - potem odzyskany dla katolików.

W XVII w. Stradów wchodził w obręb dobr chroberskich. W 1656 r. kościół został ograbiony i spalony wraz z zabudowaniami plebańskimi. Odbudował go w rok później - w 1657 r. margrabia Władysław Myszkowski, wojewoda krakowski.

Pod koniec XVIII w. odnotowano bardzo zły stan kościoła, spowodowany głównie nieszczelnością dachów i dzwonnicy stojącej na cmentarzu. Tę rozebrano wkrótce w początku XIX w. dzwonnicy w zespole nie było - dzwon wisiał na lipie/ Cmentarz otaczał z trzech stron zniszczony parkan drewniany a tylko od pd. - chrustowy płotek. Plebania i wszystkie towarzyszące jej budynki gospodarcze były drewniane kryte gontem lub słomą.

Zespół kościoła par. w środkowej części wsi Stradów, na obszarze Garbu Wodzisławskiego, ok. 6 km na pn.-wsch. od Skalbierza. Usytuowany na terenie lekko wyniesionym, po stronie zach. drogi z Chrobrza do Mielęc.

Kościół par. orientowany drewniany, kryty blachą zajmuje sam środek placu. Wokół niego opaska betonowa i także chodniki komunikacyjne. Po stronie pn.-zach. - w narożniku ogrodzenia - dzwonnica drewniana pod daszkiem namiotowym, pobitym blachą.

Plac przykościelny ma plan prostokąta wydłużonego stosownie do kształtu kościoła, na linii wsch.-zach. Z wszystkich stron otacza go jednolite ogrodzenie półpełne, murowane z czerwonego piaskowca na zaprawie wapienno-cementowej, nietynkowane. Tworzą go prostopadłościennne słupy, między którymi niskie podmurówki. Nad podmurówkami - przesła ze sztachet drewnianych z prześwitami. Główne wejście od wsch. /od strony drogi/ przez szeroką bramę poprzedzoną z zewnątrz jednobiegowymi schodkami betonowymi. Bramę tworzą dwa słupy, nad którymi daszek dwuspadowy/ z kalenicą równoległą do linii ogrodzenia/ pobity gontem. W dwóch pozostałych wejściach - od pd. /od strony plebanii/ i od pn. - tylko jednoskrzydłowe furtki ze sztachet. Przed furką pn. schodki jednobiegowe betonowe, w obrębie placu przykościelnego.

Po stronie pd. kościoła kilka młodych tui, na pozostałym obszarze - trawa. W części pd.-wsch. placu - kamienna figura Matki Boskiej i krzyż drewniany.

Wzdłuż pd. odcinka ogrodzenia, od zewnątrz - droga dojazdowa do plebanii. Plebania murowana, otynkowana, o dwóch kondygnacjach. Nad nią - dach czterospadowy, kalenicowy, pod blachą.

c.d. p. 12.

W pierwszej połowie XIX w. przeprowadzono doraźny remont kościoła, który powstrzymał jego destrukcję m.in. wymieniono zgniłe przyciesia, zbudowano "ganek" od zach. Wzniesiono też nową dzwonnice; pisano o niej: "niedawno postawiona /.../ tarcicami w około obita, gontami pokryta; trzy dzwony wewnątrz". Na placu pobudowano też małą "kośnicę" z drzewa, pod gontem.

W 1848 r. spalił się dom plebański "przez włóścianina zamieszkały". W 1857 r. plebanie odbudowano "nowe ramy do okien i drzwi zrobiono, wiązanie daszku wyreperowano i dach gontami pokryto". W tym samym roku prowadzono prace przy dzwonnicy: dach pobito nowym gontem, dano nową podłogę, osadzono nowe rygle.

Pod koniec XIX w. wystawiono nową murowaną plebanie, prowadzono też prace przy kościele /przedłużono jego nawę w stronę zach./.

Styl - kościół z 1657 r. o zatartych cechach stylowych /przebudowywany/, dzwonnica - z 1 poł. XIX w. budownictwo ludowe.

14. Rubatura	15. Powierzchnia użytkowa ok. 2 000 m ²	16. Przeznaczenie pierwotne sakralne	17. Użytkowanie obecne sakralne
18. Prace budowlane i konserwatorskie, ich przebieg i dokumentacja 1978 r. - T.Strzelecka opracowała "Inwentaryzację architektoniczną kościoła par. w Stradowie", "Projekt rewaloryzacji"; T.Rutczyński i K.Detka - "Opinię techniczną dotyczącą stanu zachowania " świątyni. 1980 r. - N.Szunke opracował "Dokumentację zabytkowego wyposażenia kościoła, przed zdemontowaniem". 1982 r. - rozpoczęto prace remontowe przy kościele /rozebrano go w celu podmurowania fundamentów, wymiany zniszczonych elementów drewnianych; dano pokrycie dachowe z blachy miedzianej po rekonstrukcji całości, dobudowano nową kruchtę zach./ Wyremontowano także dzwonnice. Prace trwały do połowy lat 80-tych. Ok. 1990 r. wystawiono nowe ogrodzenie wokół placu przykościelnego.		19 Stan zachowania (fundamenty, ściany zewnętrzne, ściany wewnętrzne, sklepienia, stropy, konstrukcje dachowe, pokrycie dachu, wyposażenie i instalacje) Kościół i dzwonnica po generalnym remoncie. Ogrodzenie wystawione pod k. lat 80-tych XX w. w bardzo dobrym stanie.	
		20. Najpilniejsze postulaty konserwatorskie	

21. Akta archiwalne (rodzaj akt, numer i miejsce przechowywania)

Archiwum Kurii Metropolitalnej w Krakowie.Ac.V.
sygn. 39 /1748 r./; Ac.V. sygn. 56 /1783 r./;
Archiwum Państwowe w Kielcach. Dyrekcja Ubezpieczeń
sygn. 780, s. 29 i n.

22. Bibliografia

J.Wiśniewski:Historyczny opis kościołów, miast,za-
bytków i pamiątek w Pinczowskim, Skalmierskim i
Wiślickim.Mariówka 1927 ,s. 417 i n.

Katalog zabytków sztuki w Polsce. T.III:Wojewódz-
two kieleckie, z. 9. Powiat pinczowski,Warszawa
1961 , s. 93-94.

23. Źródło ikonograficzne i fotografia (rodzaj, miejsce przechowywania, sygnatury)

Archiwum Państwowe w Kielcach. Dyrekcja Ubezpie-
czeń, sygn. 780, s. 29.Rzut kościoła w Stradowie
/1848 r./ rys. K.Sługocki.

24. Uwagi różne

25. Opracował

tekst mgr Anna Adamczyk X 1995 r.

imię, nazwisko, data, podpis

plany, rysunki j.w.

imię, nazwisko, data, podpis

zdjęcia fotogr. j.w.

imię, nazwisko, data, podpis

miejsce przechowywania negatywów

PSOZ Kielce

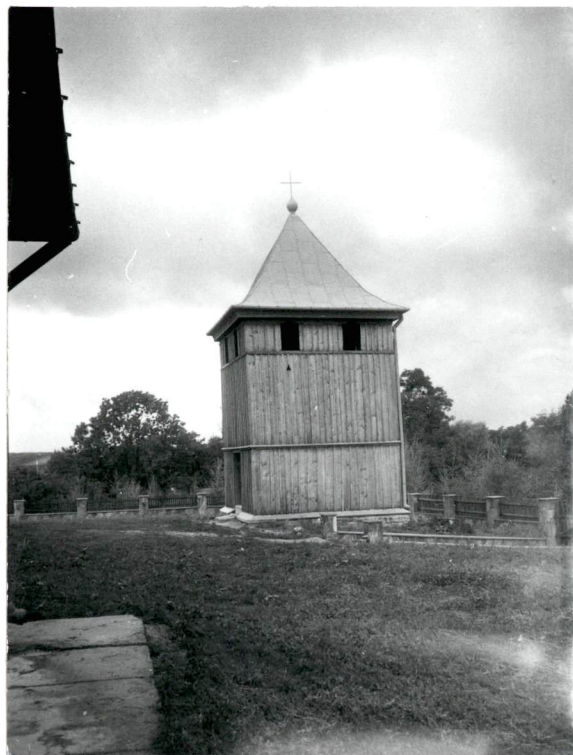
Karta po wypełnieniu podlega ochronie na podstawie przepisów prawa autorskiego

26. Adnotacje o inspekcjach, informacje o zmianach (daty, imiona i nazwisko wypełniających)

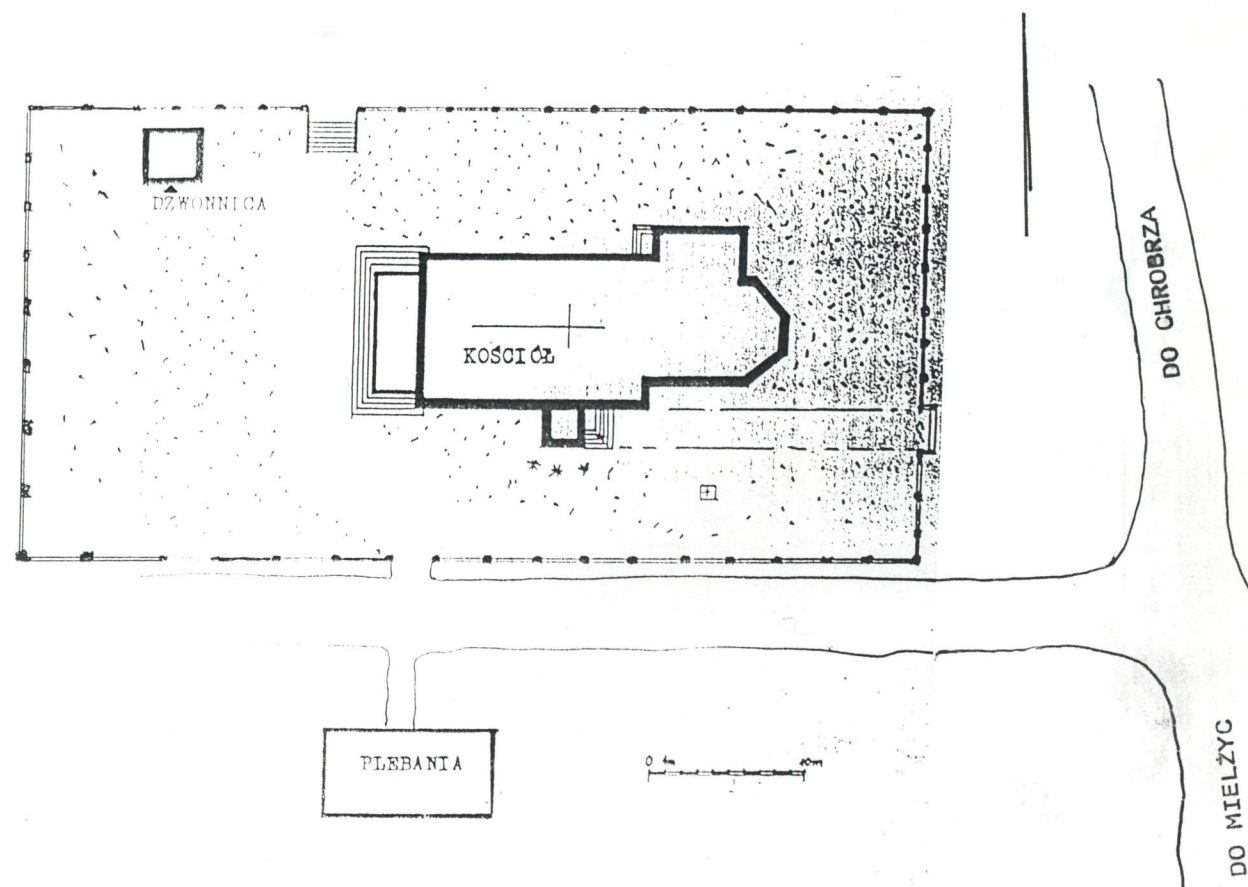
27. Załączniki

wkładka nr 1.

1, Miejscowość STRADÓW	2. Obiekt (nazwa jak w karcie) ZESPÓŁ KOŚCIOŁA PAR.	3. Zawartość wkładki (nazwa obiektu lub materiału uzupełniającego) Zdjęcie, plan sytuacyjny zespołu.
----------------------------------	--	--



Widok dzwonnicy od strony
wschodniej.



mgr Anna Adamczyk X 1995 r.

Wkładkę założył:
(imię, nazwisko, data)

PSOZ Kielce.

Miejsce przechowywania negatywów: