

A

B

C

D

E

F

G

H

I

J

K

L

Ł

M

N

O

P

R

S

T

U

V

W

X

Y

Z

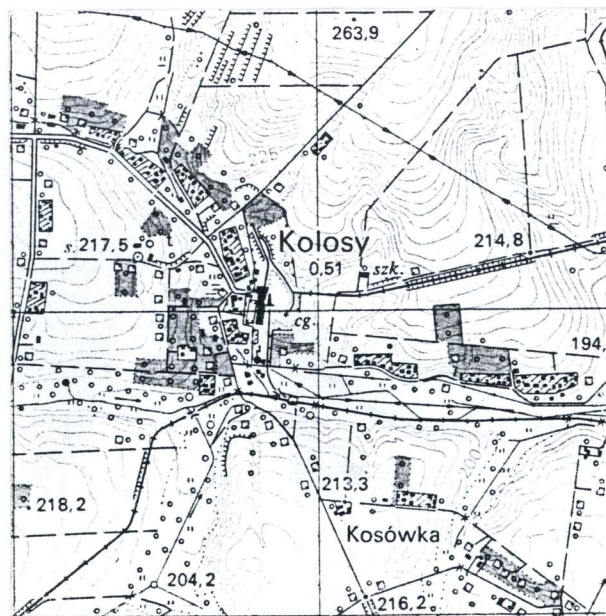
Nr 405

1. Obiekt

ZBÓR PROTESTANCKI

2. Czas powstania;
1659 r.3. Miejscowość
Kolosy

Zdjęcia, plan sytuacyjny, rzuty:



4. Adres:

nr ewidencyjny 107/016

5. Przynależność administra-
cyjna:woj. świętokrzyskie
powiat kazimierski
gmina Czarnocin6. Poprzednia nazwa miej-
scowości:

Kolosy

7. Przynależność administra-
cyjna przed 1999 r.

woj. kieleckie?

8. Właściciel i jego adres:

Urząd Gminy Czarnocin

9. Użytkownik i jego adres:

Urząd Gminy Czarnocin
3512028

10. Rejestr zabytków

nr : R. 243, 772

data: 08 05 1971

29 01 1958

12. Autorzy, historia obiektu, określenie stylu:

W **1370 r.** (KDM t. 1, nr 207). W **1470-80 r.** wieś *Colossy* posiada Dobiesław Kmita kasztelana lubelskiego, w której jest folwark rycerski (JD LB t. 1, s. 254). W **1508 r.** Wieś Kolossi należy do Stanisława wojewody ruskiego (Pawiński, s. 490). W **1579 r.** *Koloszy* w parafii Sokolina, należą do Piotra Królewskiego, łąnów 6 ½ (Pawiński, s. 215).

13. Opis (sytuacja, materiał i konstrukcja, rzut, bryła, elewacje, dach, wnętrze, wyposażenie, instalacje):

Sytuacja:

Wieś Kolosy leży w gminie Czarnocin, kilka kilometrów na południe od Wiślicy. Kolosy należą do parafii w Sokolinie. We wsi zachował się stanowiący fragment dawnego założenia dworskiego budynek zboru. Umieszczona nad wejściem do zboru tablica nosi datę 1659, zapewne datę jego budowy oraz litery: KM RW KS L. Zwrócony frontem ku wschodowi.

Materiał, konstrukcja, technika:

Wzniesiony w Kolosach budynek zboru jest niewielki. Zbudowany jest z cegły na kamiennej podmurówce, jest parterowy i ma wymiary ok. 6 na 7 metrów. Portal wejściowy (umieszczony od wschodu) i otwór okienny od południa mają profilowane późnorenesansowe obramienia odkute z kamienia.

Rzut:

Zbudowany na planie prostokąta, obecnie nakrytego dachem czterospadowym.

Bryła:

Świątynka przedstawia formę prostopadłościanu.

Elewacje:

Elewacje obecnie w dużej części pozbawione tynków.

Dach:

Jeszcze dwa lata temu był tu czterospadowy dach pobity gontem, ale spalił się i nie ma kto go odbudować.

Wnętrze:

Jednoprzestrzenne wnętrze zboru nakryte jest sklepieniem kolebkowym z lunetami.

Wyposażenie:

Zachowały się: stare, okute w skośną kratę drzwi i w oknie stara kratka - choć detale te niekoniecznie pochodzić muszą z okresu, kiedy obiekt był zbozem. Mogą reprezentować późniejszą funkcję budynekzku, który po pełnym upadku reformacji, pełnił rolę skarbczyka, czyli lamusa.

Instalacje: brak

| | | | |
|---|----------------------------|---|---|
| 14. Kubatura: | 15. Powierzchnia użytkowa: | 16. Przeznaczenie pierwotne: KAPLICA PROTESTANCKA | 17. Użytkowanie obecne: PUSTOSTAN |
| 18. Prace budowlane i konserwatorskie, ich przebieg i dokumentacja: W 2003 r. oczyszczono obiekt z ziemi, oczyszczono sklepienia, wykonano dach o konstrukcji drewnianej, pokryto cynkowaną blachą, teren uporządkowano. Zimą 2005 r. nieznani sprawcy za pomocą sprzętu specjalistycznego wyrwali cały portal wejściowy wraz z drzwiami. | | 19. Stan zachowania: Ściany zewnętrzne: Ściany zewnętrzne spękane, wymagają niezwłocznego remontu-cegła ścian zewnętrznych kruszy się, grożąc zawaleniem. Ściany wewnętrzne: Ściany wewnętrzne są w lepszym stanie, ale również wymagają interwencji. Sklepienia: Sklepienia tynkowane zagrzybione, zawilgocone, spękane. Konstrukcje: Dach: | |

21. Akta archiwalne (rodzaj akt, numer i miejsce przechowywania):

22. Bibliografia:

Arianie i zabytki architektury ariańskiej w Kielecczyźnie. Przewodnik, T. Maszczyński, Kielce 1968.

E. Dąbrowska, Sprawozdanie z badań powierzchniowych prowadzonych w roku 1960 w dorzeczu Nidy, Sprawozdania Archeologiczne, t. 16, 1964, s. 386.

KZSP t. 3, z. 1, s.

23. Źródła ikonograficzne i fotografie (rodzaj, miejsce przechowywania, sygnatury):

24. Uwagi różne:

Obiekt wymaga natychmiastowej opieki.

Miejscowość i obiekt jest w trakcie opracowywania pt. *Zbory województwa sandomierskiego* przez ROBiDZ w Kielcach.

25. Opracował:

Tekst: mgr Dariusz Kalina-kwiecień 2005 r.



Plany, rysunki: mgr inż. Roman Mirowski –kwiecień 2005 r.

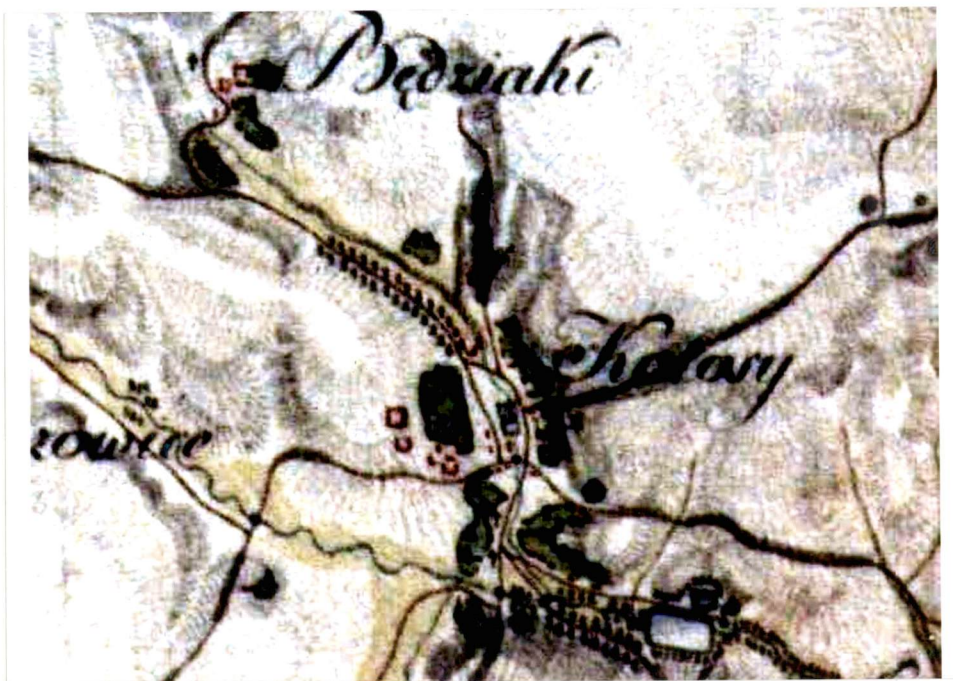
Zdjęcia fotograficzne: mgr inż. Roman Mirowski –kwiecień 2005 r.

Miejsce przechowywania negatywów: archiwum Regionalnego Ośrodka Badań i Dokumentacji Zabytków w Kielcach

Karta po wypełnieniu podlega ochronie na podstawie przepisów prawa autorskiego

26. Adnotacja o inspekcjach, informacja o zmianach (data, nazwisko wypełniającego):

| | | |
|---------------------------|---|--|
| 1. Miejscowość: KOŁOSY | 2. Obiekt (nazwa jak na karcie): ZBÓR PROTESTANCKI | 3. Zawartość wkładki (nazwa obiektu lub materiału uzupełniającego): fotografie |
|---------------------------|---|--|



Wkładkę założył: Dariusz Kalina

Zdjęcia wykonał: Roman Mirowski

Miejsce przechowywania negatywów: archiwum Regionalnego Ośrodka Badań i Dokumentacji zabytków w Kielcach

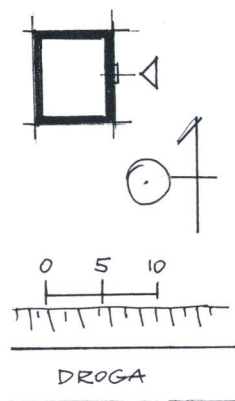
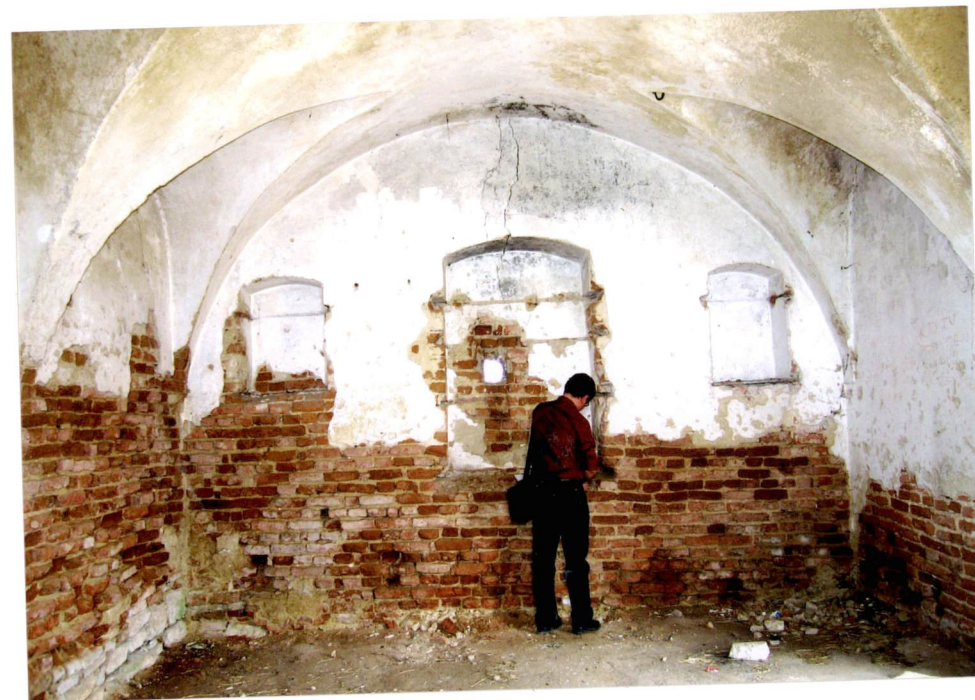


| | | |
|----------------------------------|--|---|
| 1. Miejscowość: KOŁOSY | 2. Obiekt (nazwa jak na karcie): ZBÓR PROTESTANCKI | 3. Zawartość wkładki (nazwa obiektu lub materiału uzupełniającego): fotografie |
|----------------------------------|--|---|

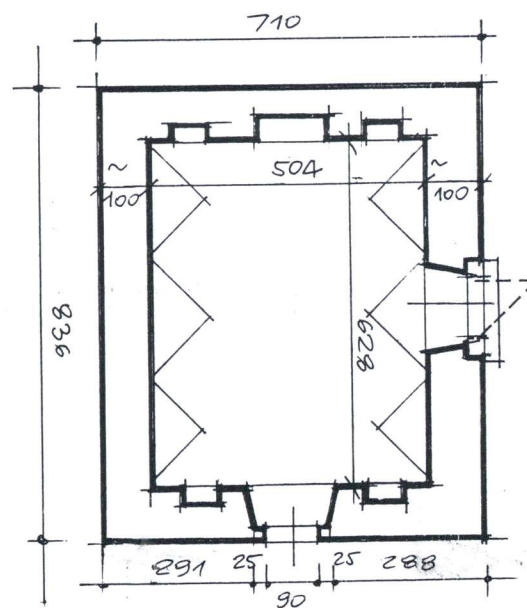


Wkładkę założył: Dariusz Kalina
Zdjęcia wykonał: Roman Mirowski

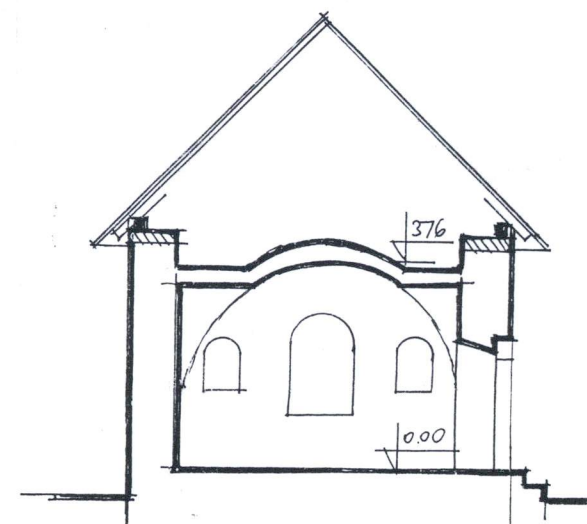
Miejsce przechowywania negatywów: archiwum Regionalnego Ośrodka Badań i Dokumentacji zabytków w Kielcach



Plan sytuacyjny zboru



Rzut przyziemia



Przekrój poprzeczny