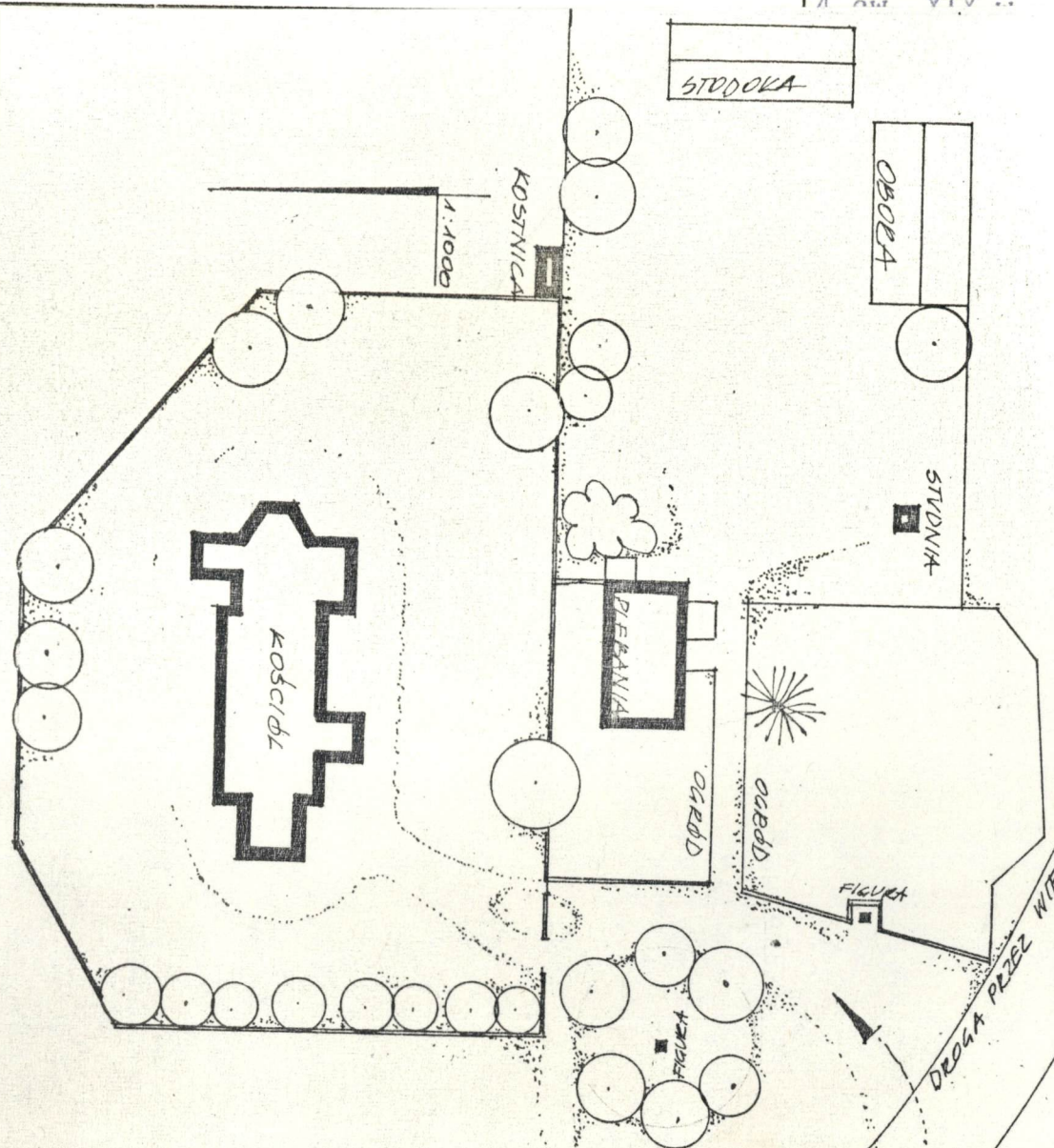


1. Obiekt 359
ZESPOL KOŚCIOŁA PARAF. P.W. ŚW. JAKUBA ST. APOSTOŁA

2. Czas powstania
I poł. XV w.,
I poł. XIX w.,
A. w. XIV

3. Miejscowość
SĘDZIEJOWICE

11. Zdjęcia rzut, przekrój, sytuacja, orientacja



4. Adres Sędziejowice nr 57

nr hipoteczny

5. Przynależność administracyjna

województwo kieleckie

gmina Chmielnik

pow. KIELCE

6. Poprzednie nazwy miejscowości

7. Przynależność administracyjna
przed 1 VI 1975

województwo kieleckie

powiat Busko Zdrój

8. Właściciel i jego adres
Parafia rzym.-katolicka
w Sędziejowicach,
diec. kielecka

9. Użytkownik i jego adres

J.W.

10. Rejestr zabytków

Nr 148 data 23.06.1967

12. Autorzy, historia obiektu, określenia stylu.

- Pierwsze wzmianki o parafii i kościele w Sędziejowicach pochodzą z 1326 r. Kościół dzisiejszy wzniesiony w I poł. XV w. Po 1875 r. przebudowany: powiększona nawa od zach., wzniesiona wieża, kruchta od pd., przebudowane prezbiterium, skarbycz i zakrystia. Kościół konsekrowany ponownie w 1889 r. przez bpa Tomasza Kulińskiego. W tym czasie wybudowane nowe ogrodzenie cmentarza kościelnego i kostnica. Plebania wybudowana w I poł. XIX w., w miejscu starszej. Studnia pochodzi z k. XIX w.
- Kościół ma cechy stylowe gotyku i eklektyzmu, plebania klasycyzmu.

13 Opis (sytuacja, materiał i konstrukcja, rzut, bryła, elewacje, wnętrze wyposażenie Instalacje)

- Położony na łagodnym wzniesieniu, w środkowej części wsi przydrożnicy. Usytuowany po pn.-wsch. stronie drogi wiejskiej.
- Teren przykościelny o planie nieregularnego wieloboku, otoczony jest murem z kamieni łamanych. Od strony wsch. graniczy z sadem. Na pd. od terenu przykościelnego i sadu usytuowana jest plebania i budynki gospodarcze, otoczone murem z kamieni. Między ogrodzeniem terenu kościelnego i plebanii a drogą znajduje się pusty plac. Od pn., pd. i zach., wzdłuż drogi, usytuowane są siedliska wiejskie.
- Kościół ustawiony jest na szczycie wzniesienia, w środku terenu przykościelnego /dawnego cmentarza/, orientowany, fasadą zwrócony ku drodze. W pn.-wsch. narożu ogrodzenia położona jest kostnica, fasadą zwrócona na zach. Przy ogrodzeniu cmentarza, zwłaszcza od strony zach. i pn. rośnie wieniec drzew. Plebania ustawiona równolegle do kościoła, na pd. od niego, w pobliżu ogrodzenia cmentarza. Elewacją frontową zwrócona na pd. Na wsch. od plebanii usytuowana jest kalenicowo stodoła i szczytowo obora, a na pd. studnia. Droga prowadząca do plebanii i kościoła biegnie z pd. wzdłuż zach. odcinka ogrodzenia terenu zespołu plebanii oraz z zach., w kierunku wsch. Główna brama na teren przykościelny znajduje się w zach. części pd. odcinka ogrodzenia. W narożu między terenem przykościelnym a zespołem plebanii ustawiona figura Matki Boskiej, otoczona wieniec drzew. Drogi dojazdowe od pd. i zach. do kościoła tworzą wokół tej figury podjazd. Przy pd. części zach. muru ogradzającego plebanię ustawiona jest figura św. Józefa, a na zach. od całego zespołu parafialnego, po zach. stronie drogi, ustawiony jest wysoki, drewniany krzyż.

<p>14. Kubatura</p> <p>w kartach szczegółowych</p>	<p>15. Powierzchnia użytkowa</p> <p>12 ha</p>	<p>16. Przeznaczenie pierwotne</p> <p>sakralno-mieszkalne</p>	<p>17. Użytkowanie obecne</p> <p>sakralno-mieszkalne</p>
<p>18. Prace budowlane i konserwatorskie, ich przebieg i dokumentacja</p> <p>Dane o pracach przy obiektach szczegółowych.</p>		<p>19. stan zachowania (fundamenty, ściany zewnętrzne, ściany wewnętrzne, sklepienia, stropy, konstrukcje dachowe, pokrycie dachu, wyposażenie i instalacje)</p> <p>Stan ogólny zespołu - dość dobry.</p> <ul style="list-style-type: none"> - Ogrodzenie zespołu: miejscowe spękania murów, ubytki tynków. - Zielen: nie pielęgnowana, brak jednolitego zadrzewienia wokół ogrodzenia terenu przykościelnego. - Drogi dojazdowe: nie utwardzone, bez jednolitego zarysu. - Stan poszczególnych obiektów w kartach szczegółowych. <p>20. Najpilniejsze postulaty konserwatorskie</p> <ul style="list-style-type: none"> - Naprawa ogrodzenia. - Uzupełnienie nasadzeń wokół murów cmentarza i systematyczna pielęgnacja zieleni. 	

21. Akta archiwalne (rodzaj akt, numer i miejsce przechowywania)

24. Uwagi różne

inne karty wydane dla kartota, kartony, plezory i stufy

22. Bibliografia

- J. Wiśniewski, Historyczny opis kościołów, miast, zabytków i pamiątek w Stopnickim, Mariówka 1929;
- KZSzP, t.III, woj. kieleckie, z.1, pow. buski, Warszawa 1957.

25. Opracował

tekst mgr Piotr Mras IV-IX 1986 r.

imię, nazwisko, data, podpis

plany, rysunki mgr Piotr Mras IV-IX 1986 r.

imię, nazwisko, data, podpis

zdjęcia fotogr. mgr Piotr Mras IV-V 1986 r.

imię, nazwisko, data, podpis

miejsce przechowywania negatywów BBiDZ Kielce

Karta po wypełnieniu podlega ochronie na podstawie przepisów prawa autorskiego

26. Adnotacje o inspekcjach, informacje o zmianach (daty, imiona i nazwiska wypełniających)

23. Źródła ikonograficzne i fotografia (rodzaj, miejsce przechowywania, sygnatury)

27. Załączniki

1 wkładki

1. Miejscowość

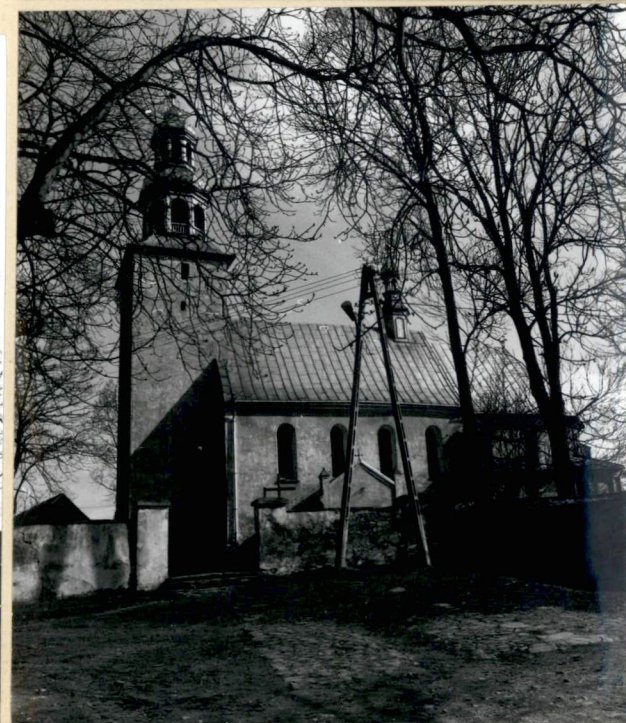
SĘDZIEJOWICE

2. Obiekt (nazwa jak w karcie)

ZESPÓŁ KOŚCIOŁA PARAF. P.W.

3. Zawartość wkładki (nazwa obiektu lub materiału uzupełniającego)

Plany, zdjęcia



Wkładkę założył: mgr Piotr Mras IV-IX
(imię, nazwisko, data)

Miejsce przechowywania negatywów: BBiDZ Kielc