

1. Obiekt

KAMENICA MIESZCZAŃSKA

2. Czas powstania

1 poł. XIX w.,
k. XIX w.

3. Miejscowość

CHMIELNIK

4. Adres

Chmielnik, ul. Wolności nr 8

nr hipoteczny

5. Przynależność administracyjna

województwo Kielce

gmina Chmielnik

pow. WELCE

6. Poprzednie nazwy miejscowości

7. Przynależność administracyjna

1 VI 1975

województwo Kielce

powiat Busko Zdrój

8. Właściciel i jego adres

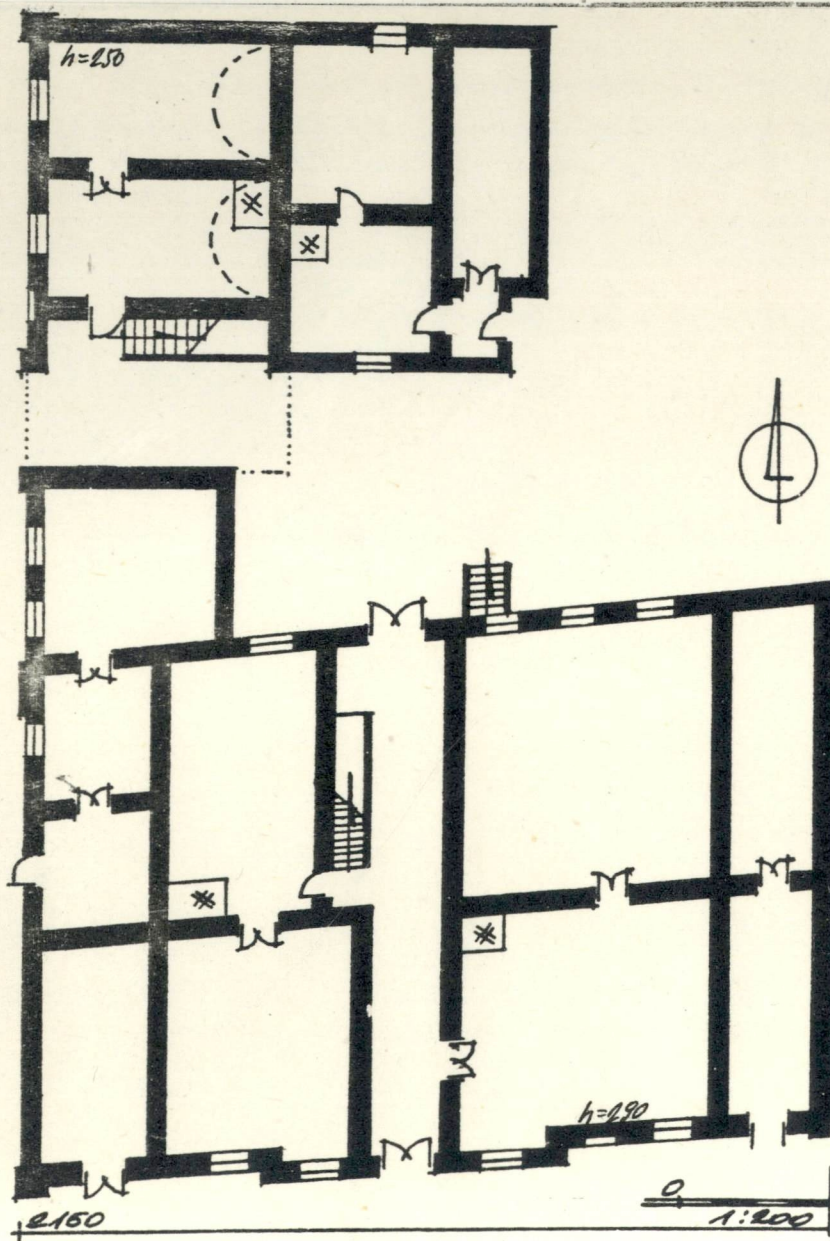
Urząd Gminy w Chmielniku, PGKiM

/16 rodzin/Zakład fryzjerski i ka-
letniczy

10. Rejestr zabytków

Nr A. 1112

data 10.05.1991



- Część płn. wybudowana w 1 poł. XIX w., część płd. obecnie dom główny pod.k. XIX w.. Wówczas też połączono je w jedną całość. W obu przypadkach zachowane w niezmienionym stanie, prawdopodobnie powiększono tylko okna na parterze w ryzalicie. Wybudowana dla rodziny żydowskiej, przejęta w 1947 r. na skarb państwa.
- Kamienica mieszczańska, eklektyczna

- Sytuacja: położona w środku miasta, w zach. bloku przyrynkowym w jego zach.-płd. narożniku przy ul. Wolności nr 8 oraz 13 Stycznia. Na działce w kształcie nieforemnego wieloboku, w zwartej zabudowie przyulicznej z oficyną od strony ul. 13 Stycznia kontynuuje linię zabudowy obu ulic. Na podwórzu przy granicy wsch. dwa gospodarcze budynki na opał. Podwórze nieutwardzone, wjazd nań jedynie od strony ul. 13 Stycznia poprzez przejazdową bramę. Frontem zwrócona na płd., w str. ul. Wolności.
- Materiał i konstrukcja: piwnice z łupków piaskowca, sklepienie kolebkowe. Ściany zewnętrzne i wewnętrzne z łupków piaskowca, obustronnie tynkowane. Posadzki cementowe. Podłogi drewniane na legarach. Sklepienia ceglane, kolebkowe. Stropy drewniane, belkowe z tynkowaną podsiębitką, z podłogą lub polepą od góry. Więźba dachowa drewniana, krokwiowo-stolcowa/dwa rzędy stolców/. Dach kryty blachą ocynkowaną. Stolarka drzwiowa i okienna drewniana, futrynowa. Okna dwuskrzydłowe z oberlufem, daw w parterze trójskrzydłowe. Drzwi zewnętrzne z nadświetlem, górą oszklone, dołem filongowe. Wewnętrzne i do sieni w budynku głównym filongowe. W drzwiach zakładów metalowe, ażurowe kraty z prętów i rurek, niezabytkowe. Schody zewnętrzne cementowe. Na piętro drewniane, zabiegowe. Trzony kuchenne oparte o trzy słupowe kominy. Piece grzewcze kaflowe. Balkon z metalową płytą na czterech stalowych belkach, balustrada z teownikami i płaskownikami, niezabytkowa.
- Rzut: piwnice: dwukomorowe, komory odsunięte od siebie w układzie równoległym, połączone korytarzem. Prostopadłe do niego wejście. Komory romboidalne.
Parter: złożona z dwóch budynków tworzących razem coś na kształt litery "C".
Dom główny: trapezoidalny, dwutraktowy, czterodziałowy, z przechodnią sienią na środku poszerzoną na schody w trakcie tylnym. W trakcie frontowym zakład fryzjerski, pokój, pokój, zakład kaletniczy. W trakcie tylnym w szerokości zakładu fryzjerskiego sieni i kuchnia dalej kuchnia, z drugiej strony pokój i magazyn zakładu kaletniczego. Przy narożniku zach.-płn. czworoboczny pokój. Dzielny środkowy dwukrotnie szerszy od skrajnych, trakty równe głębokością.
Oficyna: na planie prostokąta, trójtaktowa, dwudziałowa, sześciopomieszczeniowa. W działach tylnym i środkowym kuchnia i pokój, tylnym ciemny długi pokój, poprzedzony kwadratową sienią.
Piętro: układ pomieszczeń zbliżony. W domu głównym od frontu trzy pokoje, z tyłu dwa pokoje, dwie kuchnie i klatka schodowa. W oficynie dwa pokoje i dwie kuchnie.
- Bryła: częściowo podpiwniczona, dwukondygnacyjna, stosunkowo zwarta, złożona z dwóch prostopadłościanów i łącznika tworzących razem literę "C". Poszczególne partie budynku nakryte dwuspadowymi dachami o wspólnej kalenicy.
- Elewacje: frontowa, płd. z ryzalitem na środku zajmującym 1/3 jej długości. Na cokale z profilowanym gzymsem międzykondygnacyjnym, prostym podokiennym oraz mocno wyładowanym i profilowanym wieńczącym. Naroża opilastrowane pilastrami w wielkim porządku. Elewacja rezczyłkowana prostokątnymi otworami okiennymi i drzwiowymi. Siedmioosiowa, z regularnym układem osi - po bokach ryzalitu po dwie osie, ryzalit trójosiowy. W parterze na osiach skrajnych i na środku drzwi. Okna parteru szersze od okien piętra. Na piętrze na środku drzwi na balkonie. Otwory parteru bez architektonicznej oprawy. Otwory piętra z nadwieszonymi gzymsami odcinkowymi. Pod oknami między gzymsami podokiennym i międzykondygnacyjnym prostokątne oprofilowane płyciny. Ryzalit na piętrze ujęty po bokach parzystymi pilastrami. Analogiczne pilastry między pozostałymi jego osiami. Wszystkie dotyczą gzymsu wieńczącego, nie gierzują

21. Akta archiwalne (rodzaj akt, numer i miejsce przechowania)

24. Uwagi różne

25. Opracował

tekst mgr Janusz Maraśkiewicz IV. 1988 r.

imię, nazwisko, data, podpis

plany, rysunki mgr Janusz Maraśkiewicz IV. 1988 r.

imię, nazwisko, data, podpis

zdjęcia fotogr. mgr Janusz Maraśkiewicz IX. 1987 r.

imię, nazwisko, data, podpis

miejsce przechowania negatywów BBiDZ Kielce

Karta po wypełnieniu podlega ochronie na podstawie przepisów prawa autorskiego

22. Bibliografia

26. Adnotacje o inspekcjach, informacje o zmianach (daty, imiona i nazwiska wypełniających)

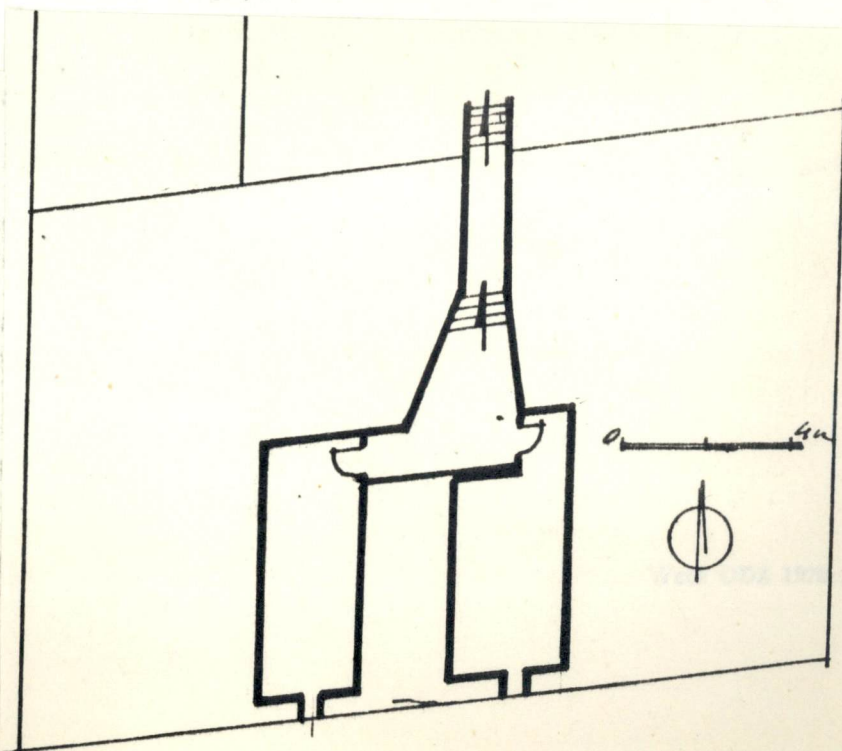
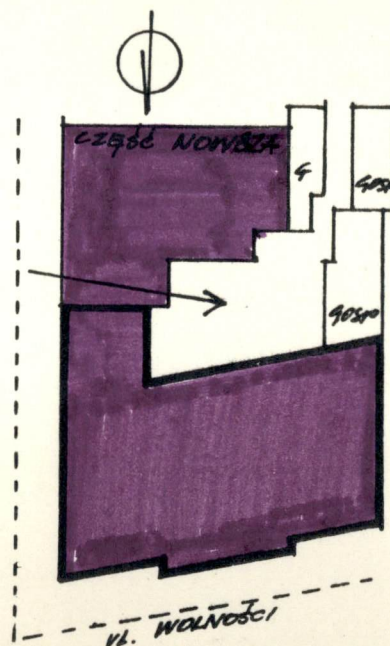
23. Źródła ikonograficzne i fotograficzne (rodzaj, miejsca przechowania, signatury)

27. Załączniki

2 - wkładki

1. Miejscowość Chmielnik, ul. Wolności nr 8	2. Obiekt (nazwa jak w karcie) Kamienica mieszczańska	3. Zawartość wkładki (nazwa obiektu lub materiału uzupełniającego) opis, zdjęcia, plany
--	--	--

- c. dopisu: Balkon na czterech stalowych belkach, otynkowanych. Balustrada ażurowa, z płaskowników imituje "płotek". W ryzalicie, pod oknem parteru, w cokole, kwadratowe okienka piwnicy. Elewacja boczna, zach., bez poziomych podziałów zwieńczona analogicznym jak fasada gzymsem. Otwory okienne i drzwiowe prostokątne, bez architektonicznej oprawy. Otwór bramy zamknięty od góry łukiem odcinkowym. Naroża, otwór bramy oraz "narożnik" zach.-płn. domu głównego ujęte pilastrami w wielkim porządku. Gzyms wieńczący zgie-rowany na ich osiach. W parterze i piętrze ośmioosiowa, z regularnym układem osi w partii płn.. Osie domu głów-nego na parterze przesunięte ku płn., na piętrze ku pld.. Brama wjazdowa wypada na czwartej od płn. osi. Elewa-cje od podwórza rozczłonkowane jedynie prostokątnymi otworami okiennymi i drzwiowymi. Domu głównego pięćoosiowa, łącznika dwuosiowa, oficyny - pld. dwuosiowa, wsch. pozbawiona podziałów, płn. jednoosiowa.
- Wnętrze: piwnice: pod traktem frontowym, tak jakby po obu stronach sieni. Wejście doń z zewnątrz od strony pod-wórza, tuż obok drzwi do sieni. Komora zach. z węgarami i nadprożem z szarego piaskowca. Obie sklepienie kolebkowo i otynkowane. Parter: dom główny: w sieni posadzka cementowa oraz podłoga drewniana, ściany i strop tynkowany. W pozostałych pomieszczeniach stropy i drewniane podłogi. W oficynie pomieszczenia traktu frontowego sklepienie kolebkowo. Pozostałe pomieszczenia bez cech je wyróżniających. Wszystkie ze stropami z podsiębitką i podłogami. Pomieszczenia piętra analogiczne. Sień przejazdowa nieutwardzona, ze schodami na piętro. Komunikacja w domu głównym: z zewnątrz do sieni, do zakładów oraz sieni od strony ul. 15 Stycznia. Wewnątrz w układzie działowym. Z sieni drzwi do kuchni i wejście na piętro. Oficyna: do pomieszczeń traktu frontowego z sieni przejazdowej, do pozostałych pomieszczeń z sieni tylnej. Większość pomieszczeń oświetlona jednym lub dwoma oknami, część oszklonymi drzwiami.
 - Instalacje: elektryczna, wod.-kan., kominiarska

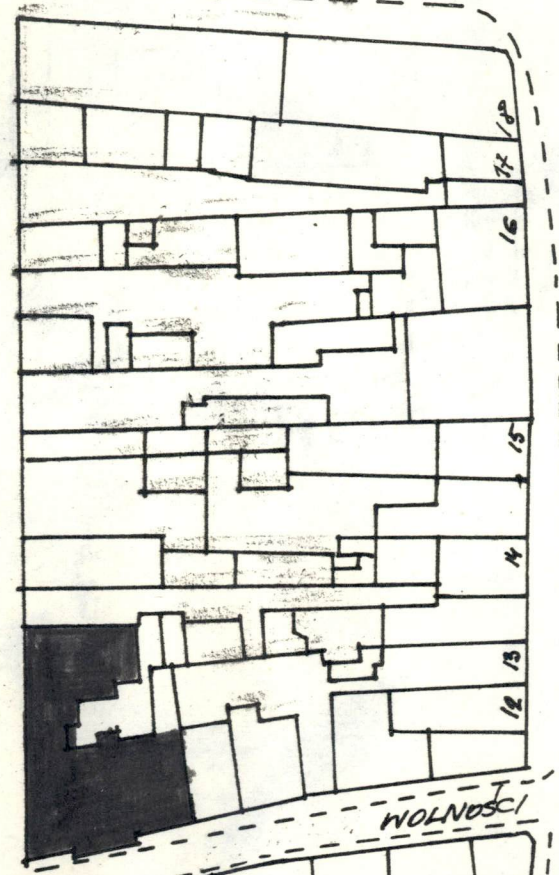


Wkładkę założył mgr Janusz Maraśkiewicz IV. 1988 r.
(imię, nazwisko, data)

Miejsce przechowywania negatywów: BBiDZ Kielce

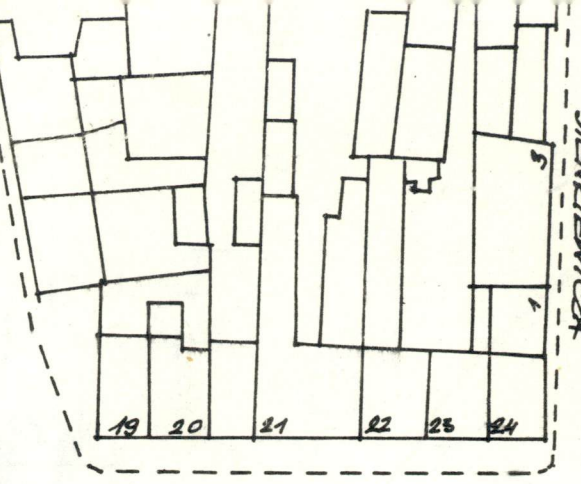
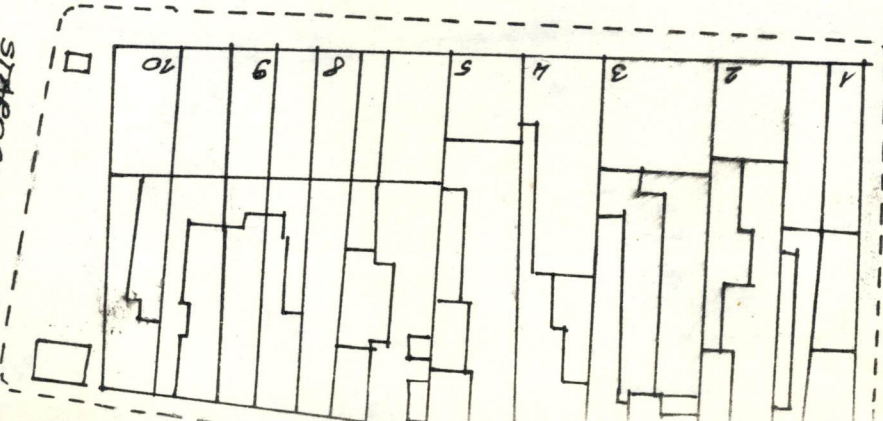


MIELCZARSKIEGO

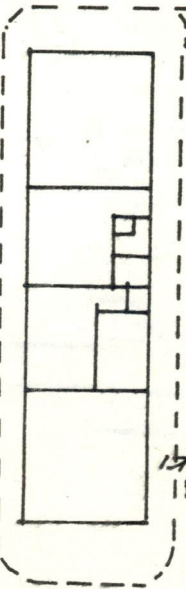


WOLNOST

STROBILSKA

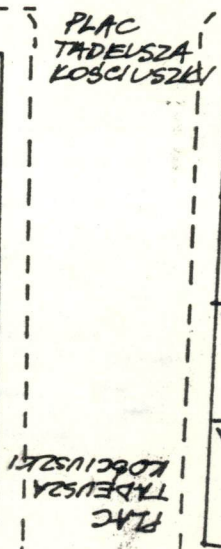


SIEMKIEWICZ



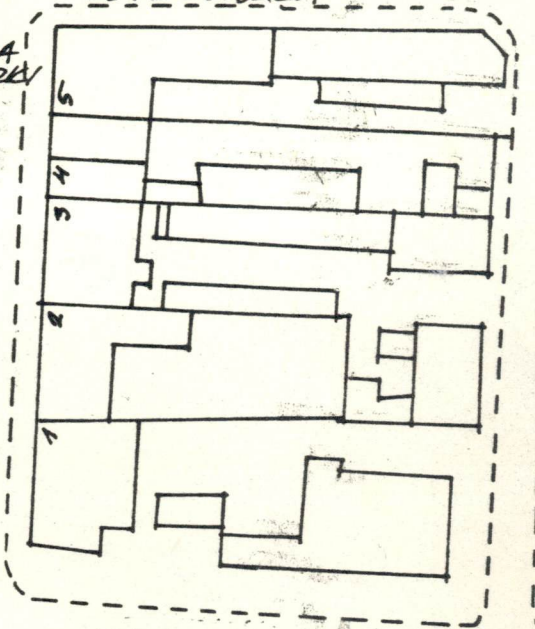
RYNEK

RYNEK

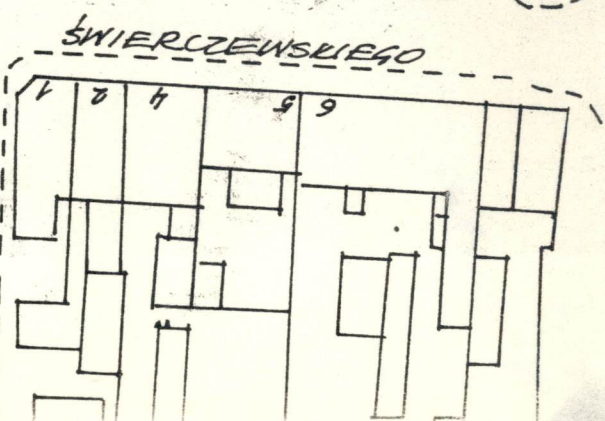


PLAC
TADEUSZA
KOŚCIUSZKI

PLAC
TADEUSZA
KOŚCIUSZKI



RYDECKA



SWIERCZEWSKIEGO

ŻEBOMSKIEGO

1. Miejscowość
Chmielnik, ul. Wolności nr 8

2. Obiekt (nazwa jak w karcie)
Kamienica mieszczańska

3. Zawartość wkładki (nazwa obiektu lub materiału uzupełniającego)
zdjęcia, plany



Wkładkę założył: mgr Janusz Maraśkiewicz IV. 1988 r.

(imię, nazwisko, data)

Miejsce przechowywania negatywów: BBiDZ Kielce

OZGraf. Z.P. Ostróda zam. 699 nakł. 23,600

Wzór ODZ 1978 r.