

1. Obiekt

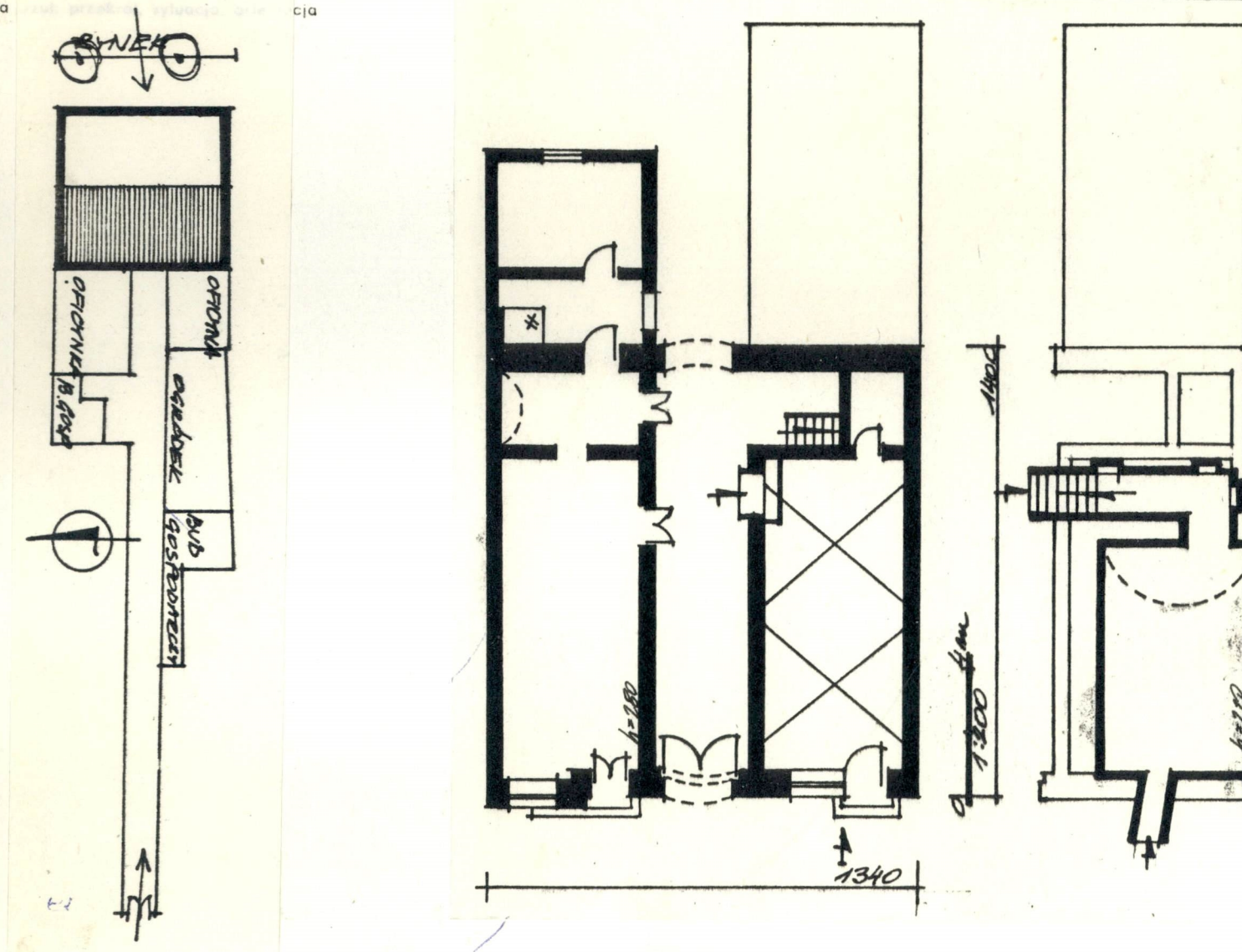
KAMIENICA MIESZCZAŃSKA

2. Czas powstania  
2 poł. XIX w.

3. Miejscowość

CHMIELNIK

11. Zdjęcia



4. Adres

Chmielnik, Rynek nr 14

nr hipoteczny

5. Przynależność administracyjna

województwo Kielce

gmina Chmielnik

pow. Wielce

6. Poprzednie nazwy miejscowości

7. Przynależność administracyjna  
przed 1 VI 1975

województwo Kielce

powiat Busko Zdrój

8. Właściciel i jego adres

Urząd Miasta w Chmielniku,  
Radwański Ryszard  
Chmielnik, Rynek nr 14

9. Użytkownik i jego adres

Księgarnia w Chmielniku

10. Rejestr zabytków

Nr A. 1110 data 10.05.1991

- Wybudowany w 2 poł. XIX w., w oparciu o istniejące starsze fragmenty/dział pñ./.. Wskazują na to: sklepienia kolebkowo-krzyżowe, ślady po ciemnej kuchni, ślad po osadzeniu drzwi do magazynu, wejście do piwnic, ślady wskazujące na istnienie piwnicy przed przeprożem. Rzut piwnic nie pokrywa się z rzutem pomieszczeń parteru. Remonty fasady pozbawiły ją detalu architektonicznego, wymianie uległa także na parterze stolarka okienna. Nowe połączone z drzwiami okno sklepu pñ. było pierwotnie oddzielnie. Okno d. sklepu wydatnie powiększone. Pierwotnie w rękach rodziny żydowskiej, sprzedana w 1946 r. [redacted] /cz.płd./, druga połowa przejęta pod tzw. kwaterunek.
- Kamienica mieszczańska, bez cech stylowych.

- Sytuacja: położona w środku miasta. W przyrynkowym bloku zach., na parceli nr 14. Blok podzielony na jedenaście szeregowo ułożonych parceli o zwartej zabudowie od str. Rynku i ulic z niego wychodzących, z zatylną dojazdową ul. 13 Stycznia. Na parceli od str. Rynku dom główny z przylegającymi doń oficynkami. W głębi budynki gospodarcze i wąski długi wjazd na podwórze od str. ul. 13 Stycznia. Budynki gospodarcze to dwie szopy, niezabytkowe. Brama wjazdowa metalowa, z siatki.
- Materiał i konstrukcja: piwnice z łupków piaskowca, na zaprawie wapiennej, zachowany fragment /wejście/ piwnicy pod przeprożem wybrany w ile. Ściany zewnętrzne i wewnętrzne z łupków piaskowca na zaprawie wapiennej, obustronnie tynkowane. Nad sklepem pñ. sklepienie kolebkowe z lunetami. Stropy drewniane, belkowe, z tynkowaną podsiębitką od dołu, podłogami i polepą od góry. Więźba dachowa drewniana, krokwiowo-stolcowa, z podwójnym rzędem stolców. Dach kryty blachą ocynkowaną. Stolarka okienna i drzwiowa drewniana, futrynowa, do sklepu pñ. metalowa. Okna dwuskrzydłowe z "oberluftem". Drzwi dwuskrzydłowe, zewnętrzne z nadświetlem i przeszklone, wewnętrzne filongowe. Wrota sieni dwuskrzydłowe "z furką", oklepkowane w "romby". Schody zewnętrzne betonowe, na piętro drewniane, jednobiegowe, do piwnicy ceglane. Trzony kuchenne oparte o dwa kominy słupowe. Piece ogrzewcze z białych kafli.
- Rzut: piwnica: na planie prostokąta, jednoprzestrzenna z oddzielnym wejściem-korytarzem wzdłuż krótszej zach. ściany. Parter: z sienią przejazdową na środku, dwudziałowy, dwutraktowy. W długim trakcie frontowym sklepy, tylnym wąskim magazynem i klatka schodowa /w dziale pñ./.. Oficyna prostokątna, równa szerokością działowi płd., jednotraktowa z kuchnią i pokojem. Piętro: dwutraktowe, w trakcie frontowym trzy pokoje, tylnym kuchnia, klatka schodowa, pokój. Oficyna powtarza układ parteru. Użytkowe poddasze: na trakcie tylnym z klatką schodową, komorą, kuchnią i dwoma pokojami/ jeden w oficynie/.
- Bryła: częściowo podpiwniczona, prostopadłościenna, zwarta, dwukondygnacyjna, nakryta dwuspadowym dachem o krótszej zach. połaci, co powoduje wykształcenie się użytkowego poddasza, prawie piętra. Niezabytkowa a przylegający doń od sąsiada pñr oficyna parterowa, nakryta dachem pulpityowym.
- Elewacje: frontowa wsch., pięcioosiowa, z nieregularnym układem osi w parterze i regularnym na piętrze. Na parterze: okno, drzwi, wrota, okno, drzwi. Na piętrze: pięć okien. Otwór przejazdowy zamknięty od góry łukiem odcinkowym, pozostałe otwory prostokątne, wszystkie bez obramień. Elewacja podzielona poziomo prostym profilowanym gzymsem międzykondygnacyjnym, zwieńczona nieco bardziej rozbudowanym gzymsem wieńczącym. Przed drzwiami parteru schody, płd. trójstopniowe nieco dłuższe. Ściana na szerokości narożnika do drzwi płd. lekko wysunięta do przodu. Elewacja tylna trójosiowa. Na środku zamknięty łukiem odcinkowym otwór przejazdowy sieni, wyżej okna. Okna oficyny szersze. Brak gzymśów.
- Wnętrze: piwnica jednokomorowa, wyłącznie pod sklepem pñ., z wejściem z sieni. Komunikacja z zewnątrz poprzez sień oraz od frontu. Wejście na piętro klatką schodową w dziale pñ.. Do pomieszczeń oficyny również przez sień. Wszystkie pomieszczenia, za wyjątkiem sieni, oświetlone z reguły jednym oknem. Sień wyłożona łupkami piaskowca, częściowo wycementowana, z rowkiem odwadniającym. Wejście do

- Wnętrze: piwnica jednokomorowa, wyłącznie pod sklepem pñ., z wejściem z sieni. Komunikacja z zewnątrz poprzez sień oraz od frontu. Wejście na piętro klatką schodową w dziale pñ.. Do pomieszczeń oficyny również przez sień. Wszystkie pomieszczenia, za wyjątkiem sieni, oświetlone z reguły jednym oknem. Sień wyłożona łupkami piaskowca, częściowo wycementowana, z rowkiem odwadniającym. Wejście do piwnicy obwiedzione niskim murkiem. Sklep pñ. ze sklepieniem kolebkowym z lunetami, z niego do niewielkiego magazynku pod schodami. Sklep pñd. nakryty stropem jego magazynek sklepieniem beczkowym. Pozostałe pomieszczenia bez cech je różniających. c.d. opisu na wkładce

<p>14. Kubatura</p> <p>ok. 1568 m<sup>3</sup></p>	<p>15. Powierzchnia użytkowa</p> <p>475 m<sup>2</sup></p>	<p>16. Przeznaczenie pierwotne</p> <p>mieszkalno-handlowe</p>	<p>17. Użytkowanie obecne</p> <p>mieszkalno-handlowe</p>
<p>18. Prace budowlane i konserwatorskie, ich przebieg i dokumentacja</p> <p>Remont bieżący w 1982 roku.</p>		<p>19. stan zachowania (fundamenty, ściany zewnętrzne, ściany wewnętrzne, sklepienia, stropy, konstrukcje dachowe, pokrycie dachu, wyposażenie i instalacje)</p> <p>Stan ogólny dość dobry</p> <p>Ściany zawilgocone i zagrzybione. Tynki chociaż niedawno położone z wykwitami soli. Stropy, podłogi, sklepienia dobre.</p> <p>Więźba dachowa - dobra</p> <p>Pokrycie dachu - dobre</p> <p>Rynny - dobre</p> <p>Stolarka - dość dobra</p>	
		<p>20. Najpilniejsze postulaty konserwatorskie</p> <p>Osuszenie murów, remonty bieżące.</p>	

21. Akta archiwalne (rodzaj akt, numer i miejsce przechowywania)

24. Uwagi różne

25. Opracował

tekst.....mgr Janusz Maraśkiewicz IV. 1988 r.  
imię, nazwisko, data, podpis

plany, rysunki.....mgr Janusz Maraśkiewicz IV. 1988 r.  
imię, nazwisko, data, podpis

zdjęcia fotogr.....mgr Janusz Maraśkiewicz IX. 1987 r.  
imię, nazwisko, data, podpis

miejsce przechowywania negatywów BBiDZ Kielce

Karta po wypełnieniu podlega ochronie na podstawie przepisów prawa autorskiego

22. Bibliografia

26. Adnotacje o inspekcjach, informacje o zmianach (daty, imiona i nazwiska wypełniających)

23. Źródła ikonograficzne i fotografia (rodzaj, miejsce przechowywania, sygnatury)

27. Załączniki

2 wkładki

1. Miejscowość

Chmielnik, Rynek nr 14

2. Obiekt (nazwa jak w karcie)

Kamienica mieszczańska

3. Zawartość wkładki (nazwa obiektu lub materiału uzupełniającego)

opis, zdjęcia, plany

c.d. opisu:

Pomieszczenia mieszkalne z kaflowymi, wolnostojącymi piecami, podłogami i tynkowanymi stropami.

- Instalacje: wod-kan., elektryczna, kominowa.

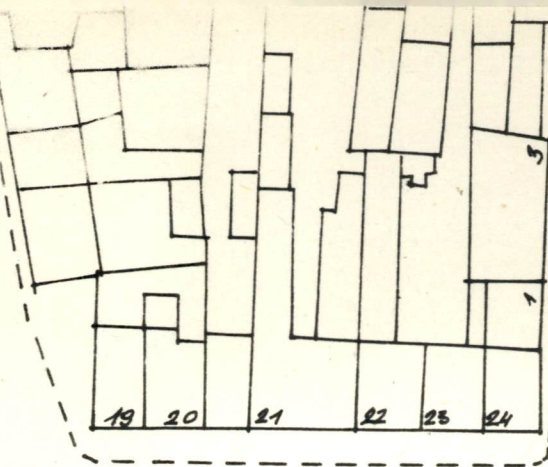


Wkładkę założył: mgr Janusz Maraśkiewicz IV. 1988 r.

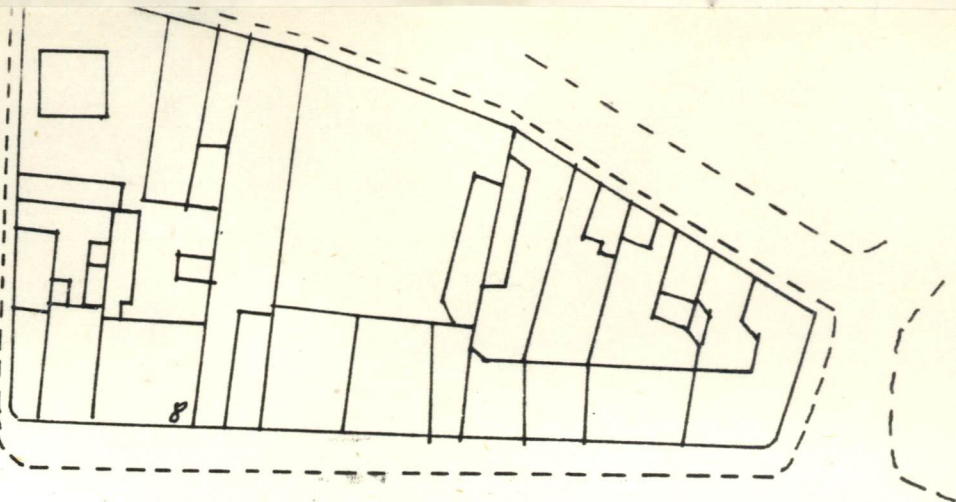
(imię, nazwisko, data)

Miejsce przechowywania negatywów: BBiDZ Kielce

MIELCZARSKIEGO



SIEMIENICKI



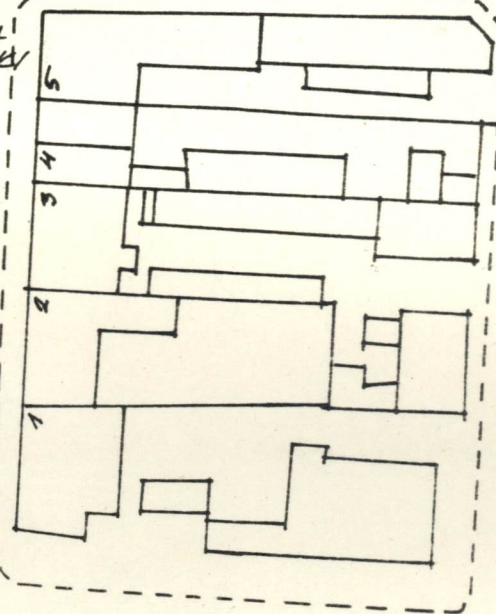
RYNEK

PLAC  
TADEUSZA  
KOŚCIUSZKI

SZYDEŁOWSKA

PLAC  
TADEUSZA  
KOŚCIUSZKI

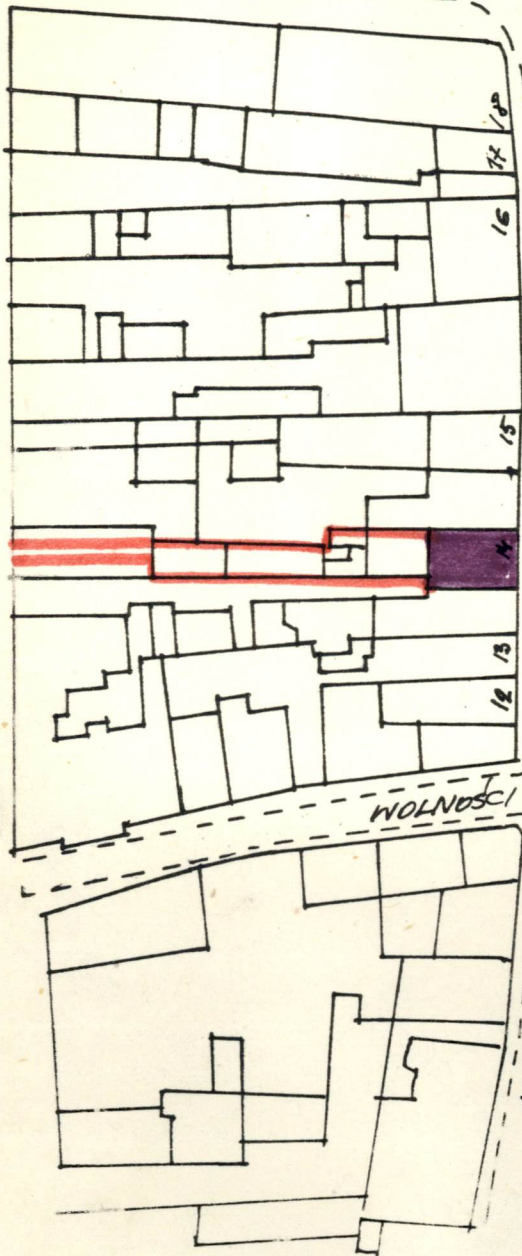
RYNEK



ŚWIERCZEWSKIEGO

ŻEBOMSKIEGO

STROBUSZY



1. Miejscowość

Chmielnik, Rynek nr 14

2. Obiekt (nazwa jak w karcie)

Kamienica mieszczańska

3. Zawartość wkładki (nazwa obiektu lub

zdjęcia, plany



Wkładkę założył: mgr Janusz Maraśkiewicz IV. 1988 r.

(Imię, nazwisko, data)

Miejsce przechowywania negatywów: BBiDZ Kielce

OZGraf. Z.P. Ostróda zam. 699 nakł. 23.600

