

A B C D E F G H I J K L Ł M N O P R S T U V W X Y Z

Nr 235

ŚWIĘTOKRZYSKIE

1. Obiekt

KAMIENICA

2. Czas powstania

po 1866.
3 ćw. XX w.

3. Miejscowość

CHĘCINY

11



Elewacje:

PN. ←

PD. →



4. Adres

pl. 2-go Czerwca 2

nr hipoteczny

5. Przynależność administracyjna

województwo kieleckie

gmina Chęciny

pow. KIELCE

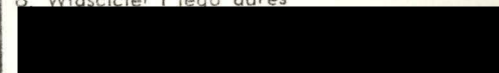
6. Poprzednie nazwy miejscowości

7. Przynależność administracyjna
przed 1 VI 1975

województwo kieleckie

powiat Kielce

8. Właściciel i jego adres

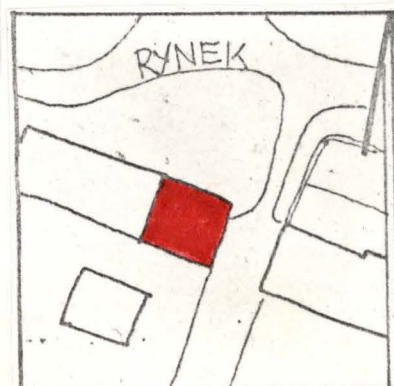
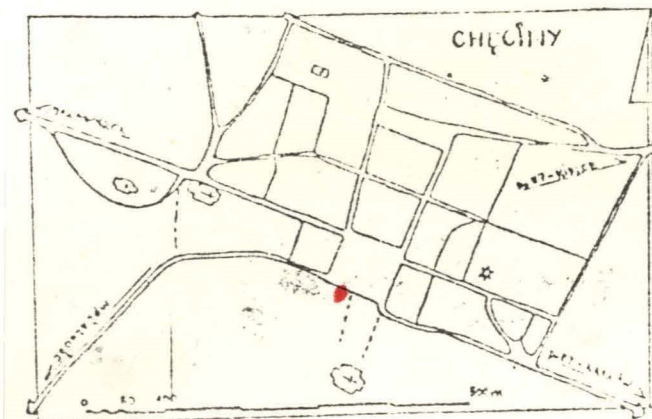
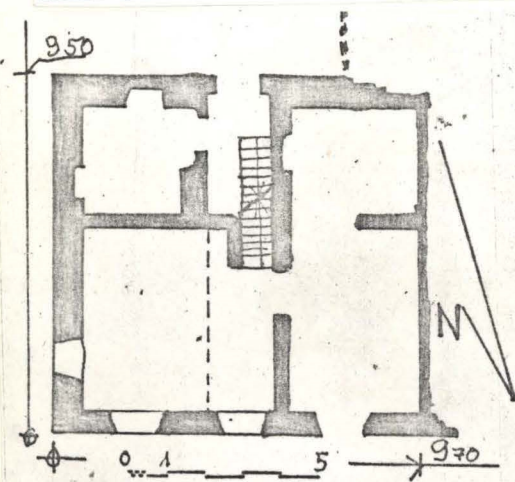


9. Użytkownik i jego adres

J.W.

10. Rejestr zabytków

Nr 1077 data 4.10.1990



Wybudowana po 1866 r. przez zamożnego Żyda chęcińskiego Izraela Giertlera właściciela od 1863 r. sąsiedniego domu nr 1. W 1897 r. obie, połączone wspólnym numerem policyjnym 11, kamienice przeszły w ręce Joska Finkelszteina i jego żony Sury Gitli. Od 1918 r. w posiadaniu rodziny Franciszka i Antoniny Politów.

Pierwotnie neorenesansowa

Usytuowana kalenicowo w pd. pierzei rynku starego, zajmując wsch. skraj zach. połówki tej pierzei, przylegając od zach. do budynku nr 1, od wsch. mając uliczkę prowadzącą do kościoła parafialnego; od pd. w świetle budynku działka wspinająca się po stoku Góry Zamkowej aż do poziomu platformy kościoła. Na tej działce niewielki nowy budynek.

Na piwnicach i fundamencie z wapiennego łomu wzniesiona z takiegoż budulca. Otynkowana. Sklepienia kolebkowe w piwnicy. Stropy drewniane z podsufitką. Więźba dachowa krkwiowo-płatiowa na stolcach stojących. Polepa w piwnicy. Częściowo zachowane podłogi białe. Dach pobity blachą.

Na planie prostokąta zbliżonego do kwadratu, dwutraktowa, trójpasmowa, z wtórnie wzniesioną ścianą działową między pierwszym /od wsch./ a środkowym /pasmem traktu pn.; z sienią i klatką schodową w paśmie środkowym traktu pd.; nadto bezpośrednie wejście z rynku do pasma wsch. traktu pn. Mury magistralne dowiązane do budynku nr 1.

Piętrowa z niską ścianką kolankową na poddaszu. Przyziemie od strony pd. skutkiem nachylenia stoku przechodzące w suterene. Nakryta dachem trójspadowym.

Fasada pn. 3-osiowa, dwukondygnacyjowa z płaską opaską między okienną i szerokim gzymsem koronującym złożonym z dwu pasów profilowanych obejmujących pas gładki z okrągłymi, regularnie rozmieszczonymi otworami. Gzymsy dowiązane do podziałów fasady budynku nr 1. W osi skrajnej zach. przyziemia wejście, w pozostałych okna. W przyziemiu otwory w płytkich półkoliście zamkniętych blendach. W osi środkowej piętra bogato zdobiony żelazny balkon /Białogon?/.

W elewacji wsch. podziały poziome przeciągnięte z fasady.

Elewacja pd. 3-osiowa z wejściem w osi środkowej, nad którym leżący prostokąt okienka; w osiach bocznych piętra okna, w przyziemiu, przy chodniku, małe prostokątne okienka.

Instalacje: elektryczna i wodociągowa

14. Kubatura ok. 500 m ³	15. Powierzchnia użytkowa 180 m ²	16. Przeznaczenie pierwotne usługowo- handlowe i mieszkalne	17. Użytkowanie obecne mieszkalne i usługowe
18. Prace budowlane i konserwatorskie, ich przebieg i dokumentacja <p>W trakcie prac remontowych prowadzonych w ostatniej dekadzie:</p> <ul style="list-style-type: none"> - zniesiono ścianę działową między pasmem wsch. a środkowym traktem pn. - przekształcono sien wraz ze schodami - przeniesiono wejście pn. z osi środkowej do zach. - zniwelowano elewację wsch., przekształcono gruntownie pd. -- wymieniono większość okien i drzwi. <p>W wyniku powyższych poczynąń nadano przyziemiu kamienicy nową funkcję baru.</p>		19. stan zachowania (fundamenty, ściany zewnętrzne, ściany wewnętrzne, sklepienia, stropy, konstrukcje dachowe, pokrycie dachu, wyposażenie i instalacje) <p>Po przeprowadzonych pracach remontowych stan murów i elementów konstrukcyjnych zadowalający. Prace te jednak częściowo zatarły detal i zniszczyły wyposażenie.</p>	
		20. Najpilniejsze postulaty konserwatorskie	

21. Akta archiwalne (rodzaj akt, numer i miejsce przechowywania)

AGAD KRSW 2267, k.435-438, 509 także 234-39
WAP Kielce RGR 2195

22. Bibliografia

1. Barbasiewicz M., Kubiak J., Chęciny-studium historyczno-urbanistyczne, mps PKZ, Wa-wa 1981
2. E. Pustoła-Kozłowska, Chęciny-pd. blok zabudowy rynkowej, mps. PKZ, Wa-wa 1983

23. Źródła ikonograficzne i fotografia (rodzaj, miejsce przechowywania, sygnatury)

pomiar 1:100, PKZ Kraków, 1959 Archiwum WKZ Kielce

24. Uwagi różne

25. Opracował

tekst.....

imię, nazwisko, data, podpis

plany, rysunki

Sławomir Parfianowicz, IX/1983

imię, nazwisko, data, podpis

zdjęcia fotogr.....

imię, nazwisko, data, podpis

miejsce przechowywania negatywów

Karta po wypełnieniu podlega ochronie na podstawie przepisów prawa autorskiego

26. Adnotacje o inspekcjach, informacje o zmianach (daty, imiona i nazwiska wypełniających)

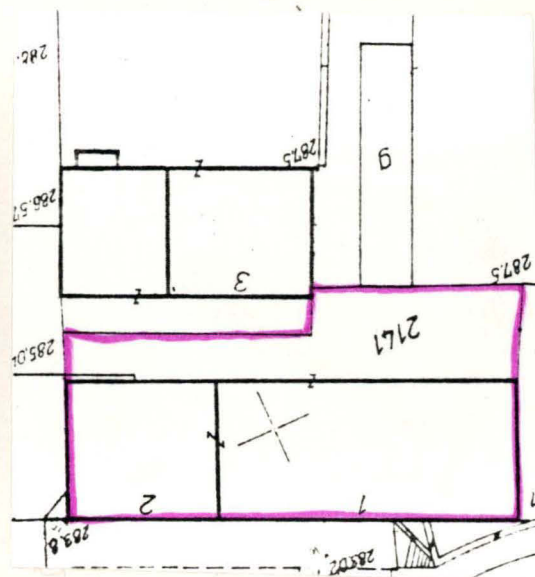
27. Załączniki

Wkładka nr 1 dotycząca pkt.11

CHĘCINY

Kamienica pl.2-go Czerwca 2

dotyczy pkt.11



Sławomir Parfianowicz, IX/1983

neg.: BDZ Kielce