

1. Obiekt

KAMIENICA

2. Czas powstania
po 1825,

3. Miejscowość

CHĘCINY

11



ELEWACJA PN.

BALKON W W.W.



4. Adres

pl. 2-go Czerwca 1

nr hipoteczny 1/3

5. Przynależność administracyjna

województwo kieleckie

gmina Chęciny

pow. WIELCE

6. Poprzednie nazwy miejscowości

7. Przynależność administracyjna
przed 1 VI 1975

województwo kieleckie

powiat Kielce

8. Właściciel i jego adres

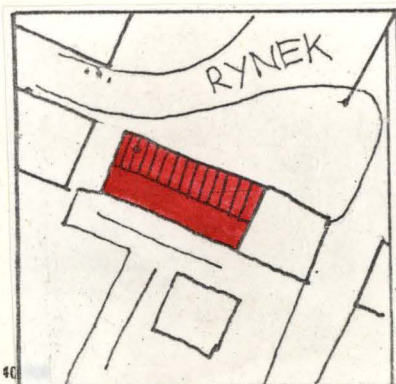
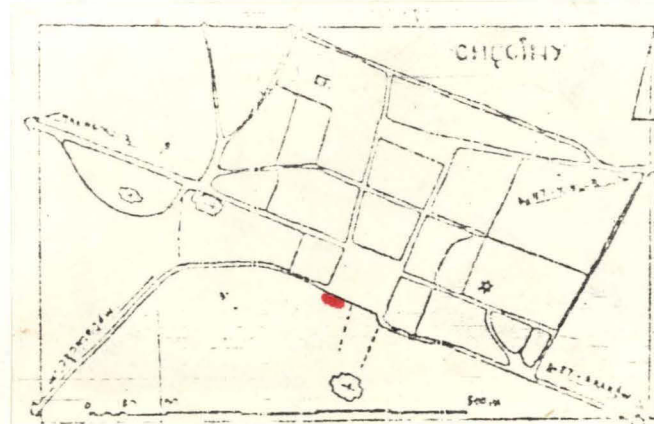
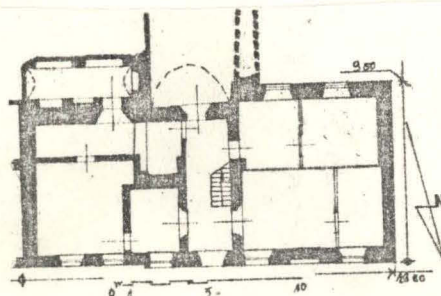
Urząd Miasta i Gminy
w Chęcinach

9. Użytkownik i jego adres

lokatorzy

10. Rejestr zabytków

Nr 1076 data 4.10.1980



Wzniesiona na placu nabytym przez St. Dmochowskiego od Urzędu Muncypalnego w 1825 r., krótko po tej dacie. Mieściła aptekę. Po śmierci Dmochowskiego ok. 1860 przecho- dzi na własność rodziny Kułakowskich a następnie, na licytacji, Izraela Girtlera; później Finkelsteinów a wreszcie Politów.

Wybudowana wg projektu Dunin Wąsowicza

Usytuowana kalenicowd w pd. pierzei rynku zajmując 2/3 od zach. jej zach. połówki; mając od wsch. dowiązany budynek nr 2; od zach. oddzielona wąskim byłym przejazdem od budynku Jędrzejowska 1; zaś od pd. mając gwałtownie podnoszący się stok Góry Łankowej na którym działka sięga w świetle budynku aż do poziomu plat- formy kościoła parafialnego.

Murowana z kamienia i cegły. Otynkowana. Sklepienia kolebkowe w piwnicach: pełne w zach., na łuku odcinkowym we wsch. Stropy belkowe z podsufitką. Więźba krokwiowo-płatwiowa na stolcach stojących. Polepa w piwnicach. Częściowo zachowa- ne podłogi białe. Schody jednobiegowe, proste, drewniane, policzkowe. Dach pobity ty blachą.

Na planie prostokąta /20;9,5/, dwutraktowa, czteropasmowa z dodatkowym niere- gularnym podziałem pasma skrajnego zach., z sienią w paśmie 3-cim od wsch. Z sieni wprost wejście do zanaających się pod stoki dwu kolejnych piwnic /5:15/ o osi prostopadłej do osi budynku; z pomieszczenia pd. pasma 2-go wejście do małej piwniczki /6:2/ równoległej do budynku, także pod stoki. W elewacji pn. nieznaczny pseudoryzalit w jej części środkowej.

Na niskiej podmurówce piętrowa, od pd. wyjście bezpośrednio na stok Góry Łankowej. Nakryta dachem dwuspadowym ze szczytami ogniowymi.

Fasada pn. symetryczna 7-osiowa z 3-osiowym pseudoryzalitem środkowym. Dwukondygnacyjowa o kondygnacjach rozdzielonych prpsta opaską; zwieńczona wydatnym profilowanym gzymsem koronującym, w partii ryzalitowej ząbkowanym w dolnej list- wie. W osi środkowej: w przyziemiu drzwi dwuskrzydłowe z nadświetlem, na piętrze balkon z ozdobną kratą żelazną na który wyjście przez drzwi dwuskrzydłowe z bar- dzo dużym nadświetlem. W pozostałych osiach w obu kondygnacjach okna: w części wsch. zamknięte nieznacznym łukiem odcinkowym, w części zach. prosto zamknięte.

Okna na piętrze w prostokątnych, płytkich płycinach. We wszystkich osiach przyziemia płytkie, zamknięte półkoliście blendy ujmujące otwory. Przy wsch. skraju fasady, tuż nad ziemią, małe okienko w typie piwnicznym.

Elewacja pd. 7-osiowa z drzwiami poprzedzonymi 4-stopniowymi schodkami w osi środkowej; błędą w 2-giej osi od wsch., małym okienkiem w blendzie zamurowanego okna w 4-tej oraz oknami w pozostałych osiach.

Elewacja zach. ślepa.

Drzwi ramowo-płycinowe. Okna krosnowe.

Instalacje: elektryczna i wodociągowa.

1100 m³

360 m²

usługowo-mieszkalne

mieszkalne

Stan zachowania elementów konstrukcyjnych jak również sposób użytkowania nie budzą zasadniczych zastrzeżeń

Silnie zawilgocony

Osuszenie budynku

21. Akta archiwalne (rodzaj akt, numer i miejsce przechowywania)

AGAD KRSW 2267 k.234-39
WAP Kielce RGR 2195 s.18, 7157 k.86
RGR 3017 ss.3, 7, 16, 49, 69, 72, 74,

Akta m.Chęcin sygn.11 ,50
Akta Dyrekcji Ubezpieczeń sygn.46
księga hipoteczna nr 1/3

22. Bibliografia

- 1.K.Dumała,Zagadnienie przywrócenia i wyzyskania wartości zabytkowych Chęcin,w: VII wieków Chęcin,Kielce 1976
- 2.Barbasiewicz M.Kubiak J.,Chęciny-studium histor.-urbanist.,mps PKZ ,Wa-wa 1981
- 3.E.Pustoła-Kozłowska,Chęciny-pd.blok zabudowy rynkowej, mps PKZ ,Wa-wa 1984

23. Źródła ikonograficzne i lotografia (rodzaj, miejsce przechowywania, sygnatury)

rys.schematyczny z 2 poł.XIX w. w WAP Kielce
w zespole Akt Dyrekcji Ubezpieczeń sygn.46

pomiar 1:100,PKZ Kraków, 1959r, WKZ Kielce

24. Uwagi różne

25. Opracował

tekst.....
plany, rysunki.....
zdjęcia fotogr.....
miejsce przechowywania negatywów

imię, nazwisko, data, podpis

Sławomir Parfianowicz, IX/1983

imię, nazwisko, data, podpis

imię, nazwisko, data, podpis

Karta po wypełnieniu podlega ochronie na podstawie przepisów prawa autorskiego

26. Adnotacje o inspekcjach, informacje o zmianach (daty, imiona i nazwiska wypełniających)

27. Załączniki

Wkładka nr 1

CHECINY

KAMIENICA

PRZY

PL. 2 CZERWCA 1

Wkładka nr 1

