

1. Obiekt

282
DOM

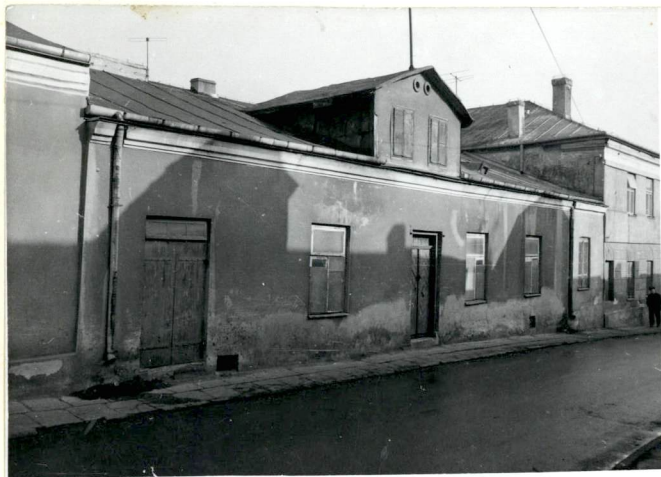
w zespole zabudowy „Pod Srebrną Górą”

2. Czas powstania
pocz. XIX w.
3/4 ćw. XIX, XX.

3. Miejscowość

C H Ę C I N Y

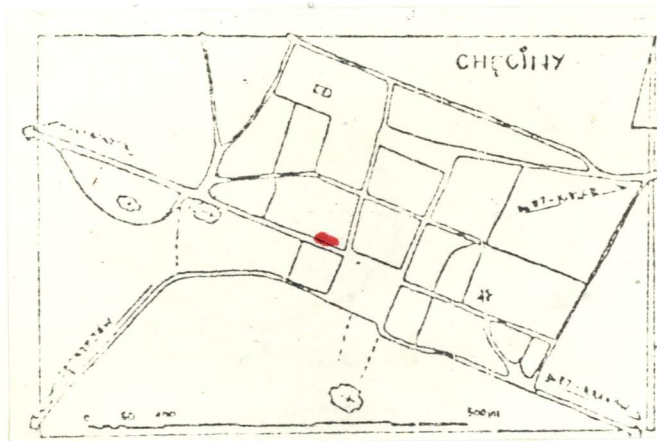
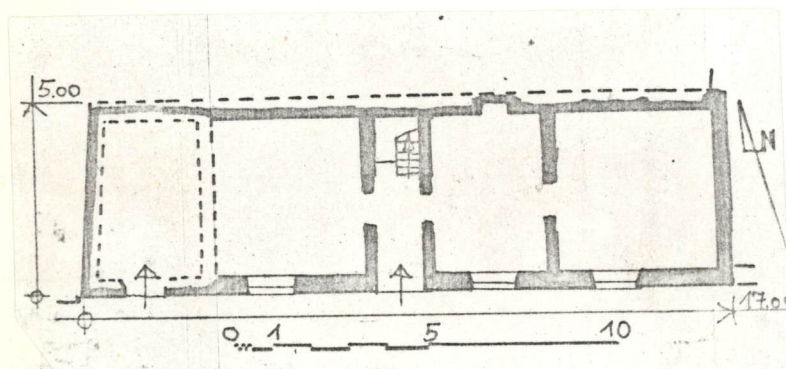
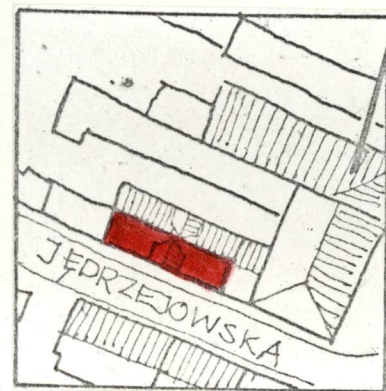
11. Zdjęcia rzut, przekrój, sytuacja, orientacja



ELEWACJA PD. od zach.



DRZWI WEJŚCIOWE ŚRODKOWE



4. Adres

ul. Jędrzejowska 2

nr hipoteczny

5. Przynależność administracyjna

województwo kieleckie

gmina Chęciny

6. Poprzednie nazwy miejscowości

7. Przynależność administracyjna
przed 1 VI 1975

województwo kieleckie

powiat Kielce

8. Właściciel i jego adres

9. Użytkownik i jego adres

10. Rejestr zabytków

Nr 1062 data 2.01.1991

Wzniesiony w pocz. XIX w. jako część kompleksu Zajazdu "Pod Srebrną Górą".

Położony w zach. bloku przyrynkowym, kalenicowo w pn. pierzei ul. Jędrzejowskiej, 15 m od jej wylotu na rynek. Na działce zajętej przez kompleks zabudowy d. domu zajezdnego "Pod Srebrną Górą". W zabudowie zwartej: mając od pn. niższą nieco oficynę tegoż; od wsch., poprzez łącznik o froncie tej samej miary co inwentaryzowany obiekt, przylegający do głównego budynku zajazdu; od zach. nieznacznie wyższy budynek nr 4.

Murowany z łomu i cegły. Otynkowany. Stropy drewniane, częściowo z podsufitką /nad pomieszczeniami mieszkalnymi/. Więźba krokwiowa. Polepa w piwnicy. Podłogi białe. Schody drewniane policzkowe. Dach pokryty papą bitumiczną. Na planie prostokąta, jednotraktowy, pięciopasmowy. Z sienią i klatką schodową do facjaty w paśmie środkowym oraz pomieszczeniem w paśmie skrajnym zach. dostępnym z ulicy.

Płytko podpiwniczony. Parterowy nakryty dachem pulpitowym o połaci opadającej ku pd.; w niej facjata nakryta dachem dwuspadowym.

Elewacja pięcioosiowa zwieńczona profilowanym gzymsem podokapowym. W osi 1-szej i 3-ciej, od zach., drzwi dwuskrzydłowe z nadświetlami, w pozostałych okna. Nad gzymsem, pośrodku leżący prostokąt zamknięty trójkątnie szczykiem facjaty, w którym dwa okna mniejsze niż w przyziemiu oraz powyżej w górnym narożu dwa małe, okrągłe otwory obwiedzione prostymi opaskami.

Drzwi wejściowe spongowe: zagh. gładkie, środkowe parkietowane w rąb. Pozostałe drzwi ramowo-płycinowe. Okna krosnowe.

Instalacja elektryczna.

14. Robota 250 m ³	15. Powierzchnia użytkowa 80 m ²	16. Przeznaczenie pierwotne usługowe i mieszkalne	17. Użytkowanie obecne częściowo opuszczony używany jako magazyn
18. Prace budowlane i konserwatorskie, ich przebieg i dokumentacja		19. stan zachowania (fundamenty, ściany zewnętrzne, ściany wewnętrzne, sklepienia, stropy, konstrukcje dachowe, pokrycie dachu, wyposażenie i instalacje) Ściany i elementy konstrukcyjne zachowane zasadniczo dostatecznie jednak o wyraźnej już erozji: zwłaszcza dach oraz tynki. Całkowicie zaniedbany przez użytkowników. Niszcząca stolarka.	
		20. Najpilniejsze postulaty konserwatorskie Bieżący remont i zapewnienie właściwego użytkowania, ściślej w ogóle użytkowania i opieki.	

21. Akta archiwalne (rodzaj akt, numer i miejsce przechowywania)

24. Uwagi różne

25. Opracował

tekst.....

imię, nazwisko, data, podpis

plany, rysunki.....

Sławomir Parfianowicz, 1983,

imię, nazwisko, data, podpis

zdjęcia fotogr.....

imię, nazwisko, data, podpis

miejsce przechowywania negatywów.....

BDZ Kielce

Karta po wypełnieniu podlega ochronie na podstawie przepisów prawa autorskiego

22. Bibliografia

1. KZSzP, III, 4.
2. VII wieków Chęcin, Kielce, 1976.
3. M.Barbasiewicz, J.Kubiak, E.Pustoła-Kozłowska, CHECINY, Dokumentacja hist.-urb., PKZ, W-wa 1981.
4. Ciż, Zach. blok zabudowy rynkowej w Chęcinach, PKZ, W-wa 1984.

26. Adnotacje o inspekcjach, informacje o zmianach (daty, imiona i nazwiska wypełniających)

23. Źródła ikonograficzne i fotogramia (rodzaj, miejsce przechowywania, sygnatury)

WAP Kielce Akta Dyr. Ubezpieczeń.

27. Załączniki