

1 Obiekt

d. DOM ZAJEZDNY obecnie budynek mieszkalno-usługowy

2. Czas powstania

1826 r.

4/4 XIX, XX w.

3 Miejscowość

C H Ę C I N Y

11 Z



ELEWACJA WSCH.



WIDOK OD ZACH.

4 Adres

pl. Żeromskiego 9

nr hipoteczny

5 Przynależność administracyjna

województwo kieleckie

gmina Chęciny

pow. WELCE

6 Poprzednie nazwy miejscowości

7 Przynależność administracyjna  
przed 1 VI 1975

województwo kieleckie

powiat Kielce

8 Właściciel i jego adres

9 Użytkownik i jego adres

J. W.  
Gminny Ośrodek Zdrowia  
Apteka

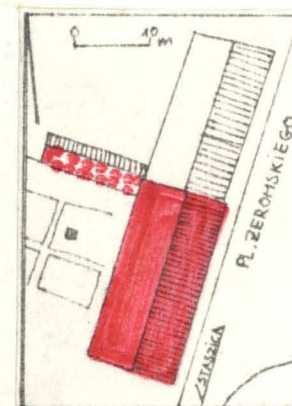
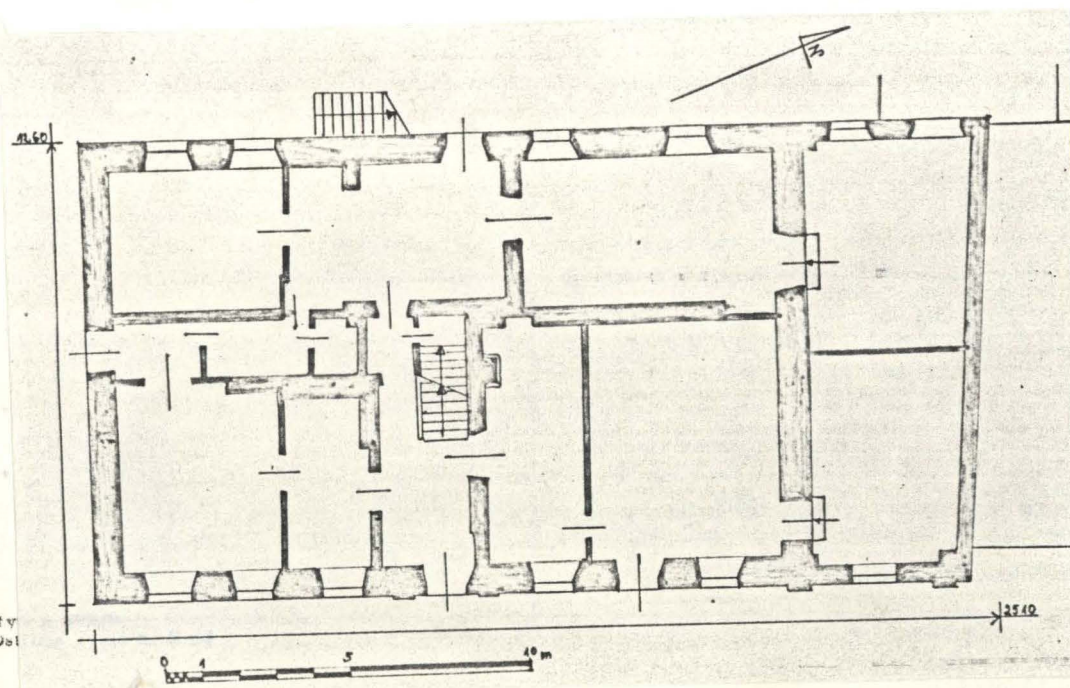
10 Rejestr zabytków

Nr

1083

data

7.11.1990





Wzniesiony w 1826 jako budynek zajezdny. Wkrótce przekształcony dla innych celów. Prace budowlane w 4 ćw. XIX i w XX w. Pełni obecnie funkcje ośrodka zdrowia oraz apteki.

Dom usytuowany kalenicowo w zach. pierzei rynku dolnego /ob.pl. Żeromskiego/, sąsiaduje od pn. z cofniętym domem parterowym nr 8; od pd. wchodząc w ul. Staszi- ca. Ogrodzenie posesji /siatka na podmurówce, żelazna brama/, na której parterowa oficyna i ogród.

Murowany z kamienia i cegły. Otynkowany. W piwnicach sklepienia kolebkowe. Stropy drewniane z podsufitką. Więźba dachowa krokwiowo-płatwiowa na stolcu stojącym. W piwnicy wylewka cementowa. Podłogi białe. Na strychu między tramami polepa. Schody: z piwnicy drewniane na kamiennych jednobiegowe, drewniane, policzkowe z podestem na piętro; drewniane, policzkowe, jednobiegowe na strych; zewnętrzne cementowe, jednobiegowe w elewacji zach. Dach pokryty płytami eternitu drobnofalistego.

Na planie prostokąta /25:12,5/ z nieznacznie odchyloną ścianą pn. Wyraźnie czytelny, mimo unifikacji obrysu zewnętrznego, podział na dwie części, a to podstawowy korpus prostokątny /20:12,5/ dwutraktowy, trójpasmowy z dodatkowym półtraktem korytarzyka wydzielonym z pasma pd. traktu wsch. oraz wtórnymi podziałami pasm skrajnych traktu wsch. i pasma pd. traktu zach. a także korytarzyka; do którego to korpusu dostawiony trapezoidalny poprzeczny, obecnie dwupasmowy, trakt dawnego przejazdu /?/ o wyraźnie cieńszych ścianach. Sienń oraz klatka schodowa w paśmie środkowym traktu wsch. Dodatkowe schody zewnętrzne od strony zach.

Piwnice głębokie nie zaakcentowane w bryle. Wysokość wewnątrz wyrównana. Jedynie pomieszczenia parteru w trakcie skrajnym pn. obniżone o dwa stopnie. Piętro wy nakryty dachem dwuspadowym z kominami przy kalenicy: trzema w pd. części połaci wsch. oraz jednym w połaci zach. bliżej krańca pn.

Wnętrza przekształcone w trakcie kolejnych remontów.

Fasada wsch. 10-osiowa z nieznacznym ryzalitem obejmującym trzy osie pn. odpowiadające traktowi przejazdu. Oś czwarta od pd. ujęta parą dość wydatnych lizen; w 8-mej i 10-ej osi parteru lizeny z prostokątnymi płycinami w czole, ze schodkowym zwieńczeniem wchodzącym w strefę piętra; w 4-ej i 6-ej drzwi, w 4-tej także na piętrze prowadzące na balkon wsparty na trzech żeliwnych wspornikach ozdobnych z taką żeliwną kratą balustradki, o rozpiętości równej zewnętrznym okrajom lizen; w 9-tej na piętrze w strefie parapetowej prostokąt leżący płyty w niej: w narożach cztery słoneczniki, pośrodku u góry gwiazda pięcioramienna z nacięciami od środka ku pachom w których promienie, poniżej napis "/DOM ZAJEZDNY/1826/". W pozostałych osiach okna prostokątne. Gzyms pasowy międzykondygnacyjny przerywany lizenami; uskokowy koronujący wyłamany na osi 4-tej wraz z flankującymi ją lizenami oraz na pn. ryzalicie pozornym.

Elewacja zach. nierozczłonkowana, 6-osiowa. Oś 3-cia od pd. przecięta schodami, w 4-tej na piętrze drzwi. Elewacja pd. z drzwiami w parterze oraz parą okienek prostokątnych w polu szczytowym, w którego pachach romboidalne otwory. Podobny otwór u samego szczytu widocznej powyżej dachu budynku nr 8 części elewacji pn. Poniżej niego wąski leżący prostokąt okienka.

Drzwi ramowo-płycinowe; jednoskrzydłowe w 6-tej osi elewacji wsch., pozostałe dwuskrzydłowe; zewnętrzne z nadświetlami. W osi 6-tej elewacji wsch. zachowane okiennice ramowo-płycinowe, dwuskrzydłowe.



4. Kubatura  <div>3000 m<sup>3</sup></div>	15. Powierzchnia użytkowa  <div>600 m<sup>2</sup></div>	16. Przeznaczenie pierwotne  <div>mieszkalno-usługowe /zajazd/</div>	17. Użytkowanie obecne  <div>mieszkalno-usługowe /lecznictwo/</div>
18. Prace budowlane i konserwatorskie, ich przebieg i dokumentacja		19. stan zachowania (fundamenty, ściany zewnętrzne, ściany wewnętrzne, sklepienia, stropy, konstrukcje dachowe, pokrycie dachu, wyposażenie i instalacje)  <div>Sposób utrzymania substancji budynku zadowalający.</div>	
		20. Najpilniejsze postulaty konserwatorskie	


21. Akta archiwalne (rodzaj akt, numer i miejsce przechowywania)

WAP Kielce, Arch. Dyr. Ubezp. sygn. 46

RGR sygn. 3092

A. m. Chęcin sygn. 50

AGAD, KRSW sygn. 2268, 2276

ks. hipoteczna nr 

22. Bibliografia

4. Plan przyziemia 1:100, E. Bergman, PKZ W-wa, 1981 r.

2. nut parteru i piętrowy, 1848, Dyr. Ubezp. sygn. 46, WAP Kielce

23. Źródła ikonograficzne i fotografia (rodzaj, miejsce przechowywania, sygnatury)

4. K. Dumała, zagadnienie przywrócenie i wyzyskania wartości zabudowlanych chęcin, w: VII wieloletni chęcin, Kielce 1976

2. E. Pustota-Kortowska, Chęcin - zabudowa ulic miasta, mps Pl. 2 (w oprac.)

24. Uwagi różne

25. Opracował

tekst

imię, nazwisko, data, podpis

Sławomir Parfianowicz, 1983

plany, rysunki

imię, nazwisko, data, podpis

zdjęcia fotogr. Krystyna Kowalska, 1981 / S. Parfianowicz, 1983

imię, nazwisko, data, podpis

miejsce przechowywania negatywów PP PKZ O/W-wa / BDZ Kielce

Karta po wypełnieniu podlega ochronie na podstawie przepisów prawa autorskiego

26. Adnotacje o inspekcjach, informacje o zmianach (daty, imiona i nazwiska wypełniających)

27. Załączniki

Wkładka nr 1 dotycząca pkt. 11 oraz 13

1. Miejscowość

CHĘCINY

2. Obiekt (nazwa jak w karcie)

Budynek mieszkalno-usługo-  
wy, d. dom zajezdny

3. Zawartość wkładki (nazwa obiektu lub materiału uzupełniającego)

Dotyczy pkt 11 oraz 13

Okna w 3 pd. osiach parteru elewacji wsch. krosnowe, ślemieniowe sześciokwaterowe. W parterze elewacji zach. podobne czterokwaterowe. Pozostałe krosnowe, ślemieniowe z oberlufem.

Instalacje: ogrzewcza, elektryczna, wodno-kanalizacyjna, telefoniczna.

Oficyna:

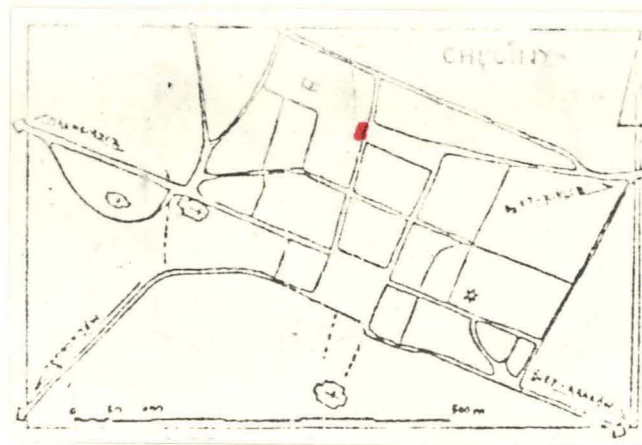
Murowana, otynkowana. Częściowo podłogi białe. Stropy drewniane z podsufitką. Więźba krokwiowa z jętkami.

Dach pokryty eternitem falistym częściowo papą.

Na planie wydłużonego prostokąta jednopraktowa, czteropasmowa.



WIDOK OD PD.



Wkładkę założył: S. Parfianowicz 1983 r.

(imię, nazwisko, data)

Miejsce przechowywania negatywów:

jed. W.A. Olsztyn z. 135/S  
OZGrafi. Z.P. Ostróda z. 676 n. 40 000

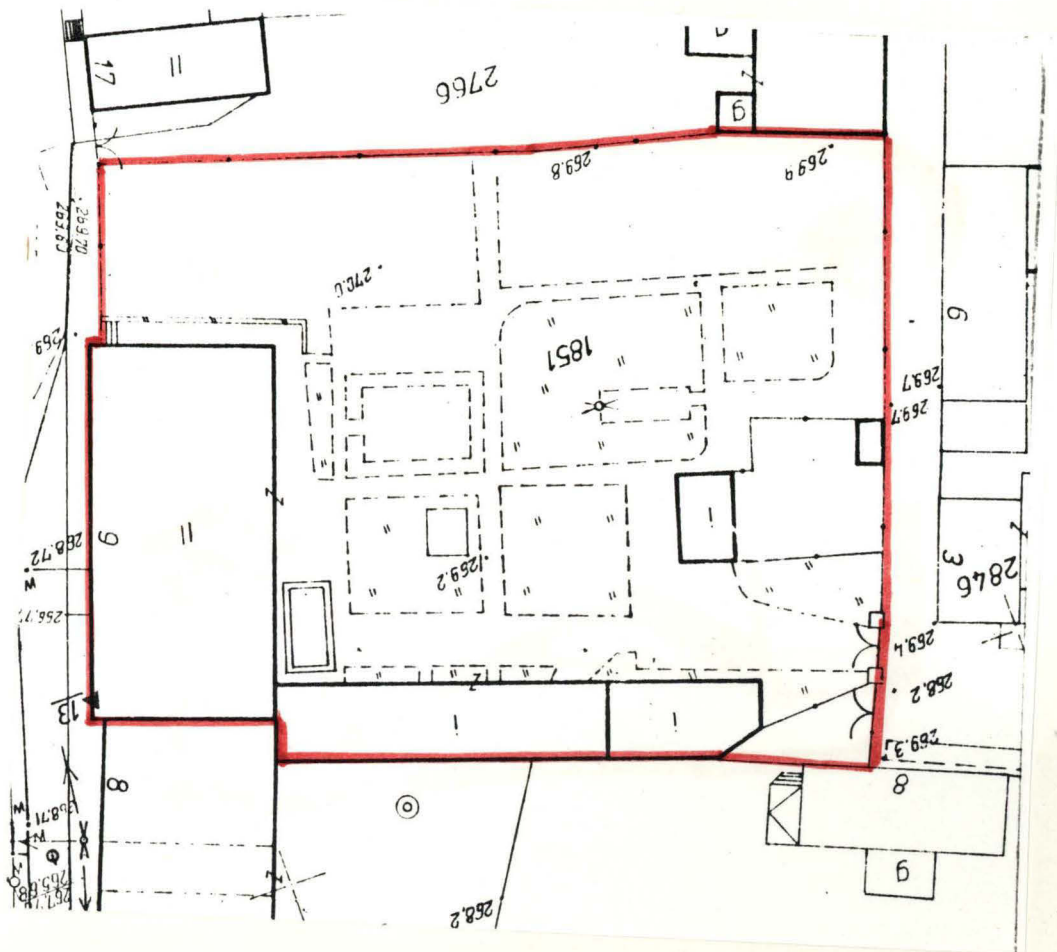
Wzór ODZ 1978 r.



ბაგრატიონი 1

2. (b) (7)(C), (D) (Exemption from disclosure)

8. David 1885 White (one of the 100 White men who were taken to the ...)



17. 4. 1947

1. James Earl Ray  
2. John Edgar Hoover  
3. Robert Kennedy  
4. John F. Kennedy  
5. John F. Kennedy  
6. John F. Kennedy  
7. John F. Kennedy  
8. John F. Kennedy  
9. John F. Kennedy  
10. John F. Kennedy