

1 Obiekt 2019/12  
d. ZABUDOWANIA GOSPODARCZE KLASZTORU OO. FRANCISZKANÓW

2. Czas powstania  
I poł. XVII, po  
1657, XIX, XX

3 Miejscowość  
CHĘCINY

11 Zdjęcia



Elevacja poł.



Widok od strony dziedzińca ku pn-zach.

4. Adres  
ul. Świerczewskiego/ul.1-go Maja  
nr hipoteczny

5 Przynależność administracyjna  
województwo kieleckie  
gmina Chęciny

pow. KIELCE

6 Poprzednie nazwy miejscowości

7 Przynależność administracyjna  
przed 1 VI 1975

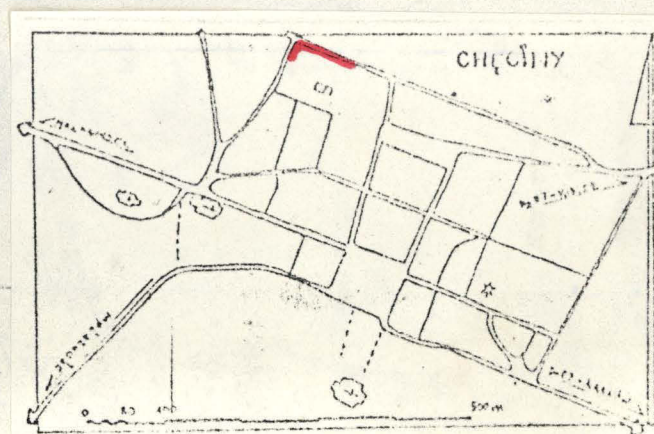
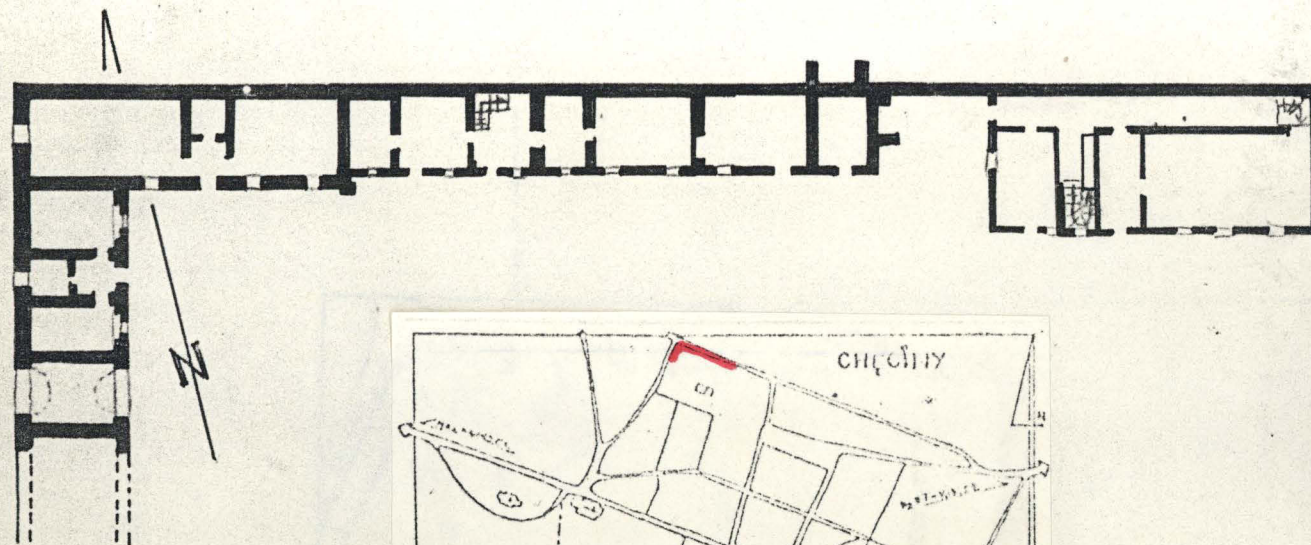
województwo kieleckie  
powiat Kielce

8 Właściciel i jego adres  
Wojewódzkie Przedsiębiorstwo  
Turystyczne "Łysogóry"  
w Kielcach

9 Użytkownik i jego adres  
J. W.

10 Rejestr zabytków

Nr 275 data 15.02.67



SKALA 1:400



W obecnej postaci zespół budynków wznoszonych bądź przekształcanych w różnych latach. Z czego najstarsze, bo pochodzące z I poł. XVII w. to budynek bramny oraz zach. odcinek skrzydła pn. wraz z odcinkiem skrzydła zach. między bramą w narożem pn.-zach., budynki te podlegały później z całym zespołem kolejnym przebudowom zwłaszcza po 1817, kiedy to po kasacie klasztoru przez władze carskie, cały zespół przeznaczony zostaje na cele więziennicze. Z około poł. XIX w. pochodzi wolno stojący budynek we wsch. skraju skrzydła pn. Natomiast ciąg budynków skrzydła zach. na pd od bramy w obecnej postaci wzniesiony po wojnie w nawiązaniu do rozpoznanej wcześniej zabudowy.

Budynek bramny o skromnych cechach późnorennesansowych. Pozostałe bez wyraźnych cech stylowych.

Usytuowane w pn.-zach. części miasta w obrębie czworoboku zabudowań d. zespołu franciszkańskiego zajmującego naroże między stanowiącą pn. granicę zabudowy miasta, ul. Świerczewskiego, a biegnącą południkowo na pn. od kościoła bernardynów ul. 1-go Maja. Od pn. zespół ogranicza pn. odcinek ul. Floriańskiej.

Budynki uszykowane w dwa skrzydła wzdłuż pn. i zach. boku czworoboku parceli, zlicowane w obrysie zewnętrznym, wyjąwszy skrajny budynek wsch. w skrzydle pn. w zabudowie ciągłej. Przedmiotem inwentaryzacji są: budynki: bramny, wypełnienie naroża pn.-zach., następujący po nim budynek środkowy skrzydła pn. oraz oddzielony od nich skrajny w tym skrzydle budynek.

Murowane z miejscowego łomu oraz z cegły. Otynkowane. Stropy belkowe w większości nagie. Więźby dachowe krokwiowo-jętkowe, w budynku pn.-wsch. na stolcach stojących. Podłogi i posadzki nowe. Schody drewniane, policzkowe, łamane. Dachy pobite blachą. Detal architektoniczny piaskowcowy.

Budynek pn.-wsch. półtoratraktowy, pozostałe jednotraktowe w segmentach z sieniami w odpowiednich pasmach środkowych oraz dodatkowo w skrajnym paśmie wsch. budynku środkowego skrzydła pn.

Budynki naroża pn.-zach. parterowe nakryte dachem dwuspadowym. Pozostałe piętrowe nakryte: skrajny wsch. dachem dwuspadowym, w skrzydle pn. czterospadowym, brama namiotowym. Budynek pn. środkowy z parami szkarp po obu stronach naroża pn.-wsch. oraz pojedynczą szkarpą w narożu pn.-zach.

Przejazd bramny otwarty szerokimi arkadami półkolistymi. W jego wnętrzu w ścianach wneki zamknięte parami łuków odcinkowych nadwieszony pośrodku na ćwierćkolistych konsolkach. Na pn. ścianie tablica inskrypcyjna. Przejazd brukowany.

W budynku środkowym skrzydła pn. w sieni arkada na schody; przy ścianie wsch. fragment nadproża /?/ bardzo głęboko profilowanego. W tym budynku zachowane stare profilowane belki stropowe z Chrystogramami oraz datami: w sali wsch. 1688, w sali zach. 1637.

Budynki wieńczone gzymsami koronującymi o zbliżonych profilach. Nadto: w budynku pn.-wsch. gzyms międzykondygnacyjny; w pn.-środkowym prosta opaska nieco ponad oknami piętra; w budynku bramnym podobna opaska poniżej właściwego gzymsu. Na piętrze bramy: w elewacji zach. trzy arkadowe blendy oraz strzelnice kluczowe; w elewacji wsch. dwa okna zbliżone do kwadratu w kamiennych obramieniach o prostych węgarach obwiedzionych wzdłuż zewnętrznej krawędzi skromnym profilem, z profilowanym parapetem oraz nadokiennikiem. Pn. z tych okien autentyczne, pd. rekonstruowane. Elewacja pozostałej części skrzydła zach. 3-osiowa, zach. odcinka skrzydła pn. 4-osiowa; budynku środkowego 11-osiowa; skrajnego wsch. 7-osiowa; tegoż budynku zach. 2-osiowa, pn. 5-osiowa; pn. elewacja budynku pn.-środkowego ślepa.

Instalacja elektryczna, wodociągowa i kanalizacyjna oraz centralne ogrzewanie.

Nad wejściem do budynku pn.-środkowego ujęta w bardzo prymitywnie rzeźbiony kartusz, wsparta o leżącą owalną płycinę, tarcza z godłem franciszkańskim.



14. Kubatura  ok. 3400 m <sup>3</sup>	15. Powierzchnia użytkowa  ok. 1030 m <sup>2</sup>	16. Przeznaczenie pierwotne  mieszkalno-gospodarcze	17. Użytkowanie obecne  usługowe /hotel/ wraz z zapleczem
18. Prace budowlane i konserwatorskie, ich przebieg i dokumentacja  Rewaloryzowany począwszy od 1966 r.; przez PP PKZ O/Kraków, od r. 1970 przez O/Kielce, prace w 1972 r. Projekt architektoniczny: Miastoprojekt Stolica Południe; arch. arch. K. Muszyński i J. Regulski z zespołem Projekty wnętrz: Zakłady Artystyczne ZPAP "Ara" z pracowniami w Krakowie.  Dokumentacja: WKZ Kielce.		19. stan zachowania (fundamenty, ściany zewnętrzne, ściany wewnętrzne, sklepienia, stropy, konstrukcje dachowe, pokrycie dachu, wyposażenie i instalacje)  Stan zachowania elementów konstrukcyjnych oraz wyposażenia technicznego dobry. Silnie jednak zatarty wyraz wnętrz poprzez wprowadzenie "nowoczesnego", typowego, o bardzo niskim standardzie wyposażenia; zewnątrz poprzez wulgarną reklamę.	
		20. Najpilniejsze postulaty konserwatorskie	

21. Akta archiwalne (rodzaj akt, numer i miejsce przechowywania)

24. Uwagi różne

22. Bibliografia

Grześliński W.ks., Monografia Chęcin, Kielce 1908.  
Holcerowa Z., Michalczyk S., Zespół pofranciszkański  
w Chęcinach, Warszawa 1972.  
KZSzP, III, 4, s. 15-17.  
VII wieków Chęcin, Kielce 1976.

M.Barbasiewicz, J.Kubiak, Chęciny, studium hist.-urbanist.  
Wa-wa 1982, mps PKZ

23. Źródła ikonograficzne i fotografia (rodzaj, miejsce przechowywania, sygnatury)

Pomiar K. Skórewicza z 1946 w zb. IS PAN W-wa.  
Liczne zdjęcia, głównie z prac w 1946 - tamże.  
Pomiary z XIX w., w aktach Dyr. Ubezp. w WAP Kielce.

25. Opracował

tekst

plany, rysunki

zdjęcia fotogr.

miejsce przechowywania negatywów

Karta po wypełnieniu podlega ochronie na podstawie przepisów prawa autorskiego

26. Adnotacje o inspekcjach, informacje o zmianach (daty, imiona i nazwiska wypełniających)

27. Załączniki

Wkładka nr 1 dotycząca pkt 11.



1. Miejscowość

CHECINY

2. Obiekt (nazwa jak w karcie)

Zabudowania gosp.po-franf.

3. Zawartość wkładki (nazwa obiektu lub materiału uzupełniającego)

Dotyczy pkt.11



1



2

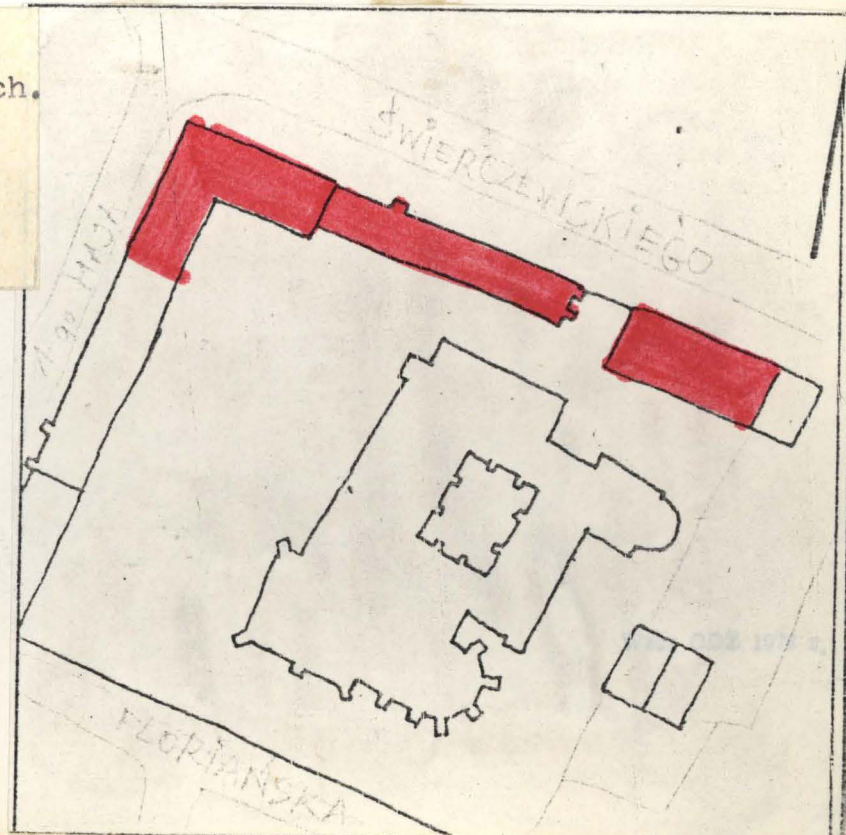


3



4

1. Elewacja pn.-widok od strony pd.-wsch.
2. Fragment elewacji wsch.bramy
3. Brama - przejazd
4. Kartusz w elewacji pd.



Wkładkę założył: Sławomir Parfianowicz  
(imię, nazwisko, data)

Miejsce przechowywania negatywów: BDZ Kielce / PKZ O/W-wa