

1. Obiekt 2011

d. KOŚCIÓŁ FRANCISZKANÓW pw. Wniebowzięcia NMP obecnie restauracja

2. Czas powstania
XIV, XV, po
1657, pocz.
XIX, XX w.

3. Miejscowość

C H Ę C I N Y

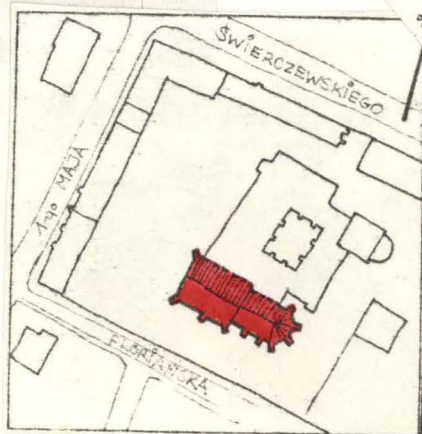
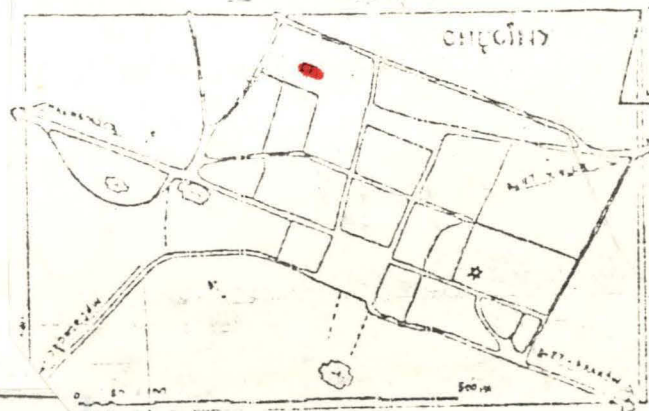
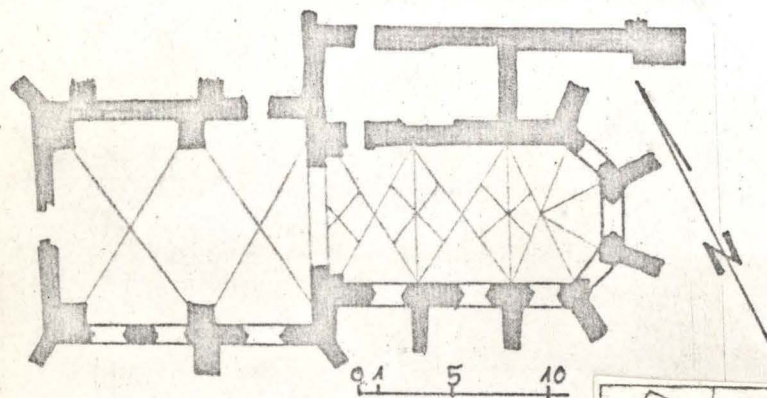
11. Zdjęcia



1



2



1. widok od strony pd.-zach.
2. widok od strony pd.-wsch.

4. Adres

ul. 1-go Maja

nr hipoteczny

5. Przynależność administracyjna

województwo kieleckie

gmina Chęciny

pow. KIELCE

6. Poprzednie nazwy miejscowości

7. Przynależność administracyjna
przed 1 VI 1975

województwo kieleckie

powiat Kielce

8. Właściciel i jego adres

Wojewódzkie Przedsiębiorstwo
Turystyczne "Łysogóry"
w Kielcach

9. Użytkownik i jego adres

j.w.

10. Rejestr zabytków

Nr 275

data 15.02.67

Klasztor fundowany w 1368 przez Kazimierza Wielkiego. Kościół wzniesiony w końcu XIV w. W latach 1580-1603 zajęty przez kalwinów. Zwrócony franciszkanom przez Zygmunta III. Spustoszony przez Szwedów i przede wszystkim wojska Rakoczego w 1657. W 3 ćw. XVII odnawiany kosztem Jana Branickiego h. Gryf starosty Chęcińskiego.

Po 1818 skasowany i przejęty wraz z klasztorem na więzienie. Funkcję tę pełnił do 1945 r. Po kasacie część wyposażenia rozproszona po okolicznych kościołach. Częściowo rekonstruowany po 1946 r. Pełnił przejściowo funkcję warsztatów. W chwili obecnej po przekształceniach w 3 ćw. XX w. pełni funkcję sali restauracyjnej i dancinowej Gotycki.

Położony w pn.-zach. części miasta, w narożu jego pierwotnego obrysu. Pośrodku obszernego czworoboku złożonego od pn. i zach. z zabudowań gospodarczych, od pd. i wsch. z muru; przylegając od pd. czworobocznego z wirydarzem budynku klasztornego. Orientowany.

Na fundamencie złomu wapienno-marmurowego z użyciem ciosu z czerwonego piaskowca w narożach zwłaszcza szkarp oraz w detalu kamieniarskim/okna, portale/. Sklepienia kolebkowo-krzyżowe z nakładanymi stiukowymi żebrami: w prezbiterium w układzie sieciowym, w nawie na szwach. Posadzki z flizów kamiennych. Galeria przy ścianie pn. nawy konstrukcji szkieletowej, stalowej z pokryciem deskowym. Dach pobity blachą. Tynkowany z wyjątkiem partii korpusowej ściany zach.

Korpus na planie prostokąta jednonawowy, dwuprzęsłowy z węższym lecz dłuższym trójprzęsłowym, zamkniętym w 5/8 prezbiterium, do którego dwu zach. przęsła przylega od pn. prostokątna, wąska zakrystia. Pd. korytarz wirydarza klasztornego wychodzący na wsch. przeszło korpusu.

Korpus i prezbiterium zrównane wysokością korony murów wyższych od korony budynku klasztornego. Korpus nakryty dachem dwuspadowym, prezbiterium dwuspadowym na zamknięciu namiotowym, niższym od dachu nad nawą.

W prezbiterium spływy sklepienia wsparte na konsolach. Glify okienne lico-wane ciosem. Na pd. ścianie pozostawione odkrywki w tynku z relikami gotyckiej polichromii, w tym z sygnaturą: //m/e fecit frater An/g/e/lus/ d/e/ Sand/e/c/. W nawie sklepienie wsparte na przyściennych filarach. Przy ścianie pn., w poziomie piętra klasztoru, galeria, z której schody kręte w jej zach. krańcu. Wyjście do klasztoru w pn. ścianie przeszła zach.; wejście główne w ścianie zach. Na pd. ścianie nawy odkrywki z freskami /XVII?/.

Fasada zach. jednoosiowa z ostrołukowym bogato profilowanym gotyckim portalem, powyżej także lecz mniejsze i o uboższym profilu okno. Szczyt z trzema wydłużonymi, zamkniętymi półkoliście blendami. Elewacja pd. sześćoosiowa z dwoma przęsłami w korpusie i trzema w prezbiterium. W osiach okna ostrołukowe dzielone pojedynczą redukcyjną laską bądź takimż krzyżem. W zamknięciu prezbiterium trzy osie z takimiż oknami. Budynek oszkarpowany uskokowymi szkarpami z podciętymi wklęsłą uskokami.

Instalacja elektryczna, wodociągowa i kanalizacyjna.

14. Kubatura	15. Powierzchnia użytkowa	16. Przeznaczenie pierwotne	17. Użytkowanie obecne
ok. 5000 m ³	450 m ²	kultowe	usługowe
18. Prace budowlane i konserwatorskie, ich przebieg i dokumentacja		19. stan zachowania (fundamenty, ściany zewnętrzne, ściany wewnętrzne, sklepienia, stropy, konstrukcje dachowe, pokrycie dachu, wyposażenie i instalacje)	
<p>Konserwacja częściowa 1946-48 dok. fot.: IS PAN. Prace w latach 60-70-tych XX w. dok.: WKZ Kielce.</p> <p>W trakcie prac usunięto, wtórne wewnętrzne podziały, zakonserwowano i wyeksponowano zachowany detal i fragmenty polichromii.</p>		<p>Sprofanowany. Stan zachowania elementów konstrukcyjnych oraz detalu bardzo dobry.</p>	
		20. Najpilniejsze postulaty konserwatorskie	

21. Akta archiwalne (rodzaj akt, numer i miejsce przechowywania)

22. Bibliografia

Grzeliński W.ks., Monografia Chęcin, Kielce 1908.
KZSzP, III, 4, s. 15.
Holcerowa Z., Michalczuk S., Zespół pofranciszkański
w Chęcinach, Warszawa 1972.
VII wieków Chęciną Kielce 1976 /art. K. Dumały/.

M.Barbasiewicz, J.Kubiak, Chęciny, studium hist.-urbanist.
Wa-wa 1982, mps PKZ

23. Źródła ikonograficzne i fotogramia (rodzaj, miejsce przechowywania, sygnatury)

Plany zespołu w WAP Kielce Dyr. Ubezp.
Pomiar K. Skórewicza z 1946 r. w IS PAN.

24. Uwagi różne

25. Opracował

tekst

imię, nazwisko, data, podpis

plany, rysunki Sławomir Parfianowicz, 1983

imię, nazwisko, data, podpis

zdjęcia fotogr. Krystyna Kowalska, 1981 / S.Parfianowicz, 1983

imię, nazwisko, data, podpis

miejsce przechowywania negatywów PP PKZ O/W-wa / BDZ Kielce

Karta po wypełnieniu podlega ochronie na podstawie przepisów prawa autorskiego

26. Adnotacje o inspekcjach, informacje o zmianach (daty, imiona i nazwiska wypełniających)

27. Załączniki

Wkładka nr 1 dotycząca pkt 11.

1. Miejscowość

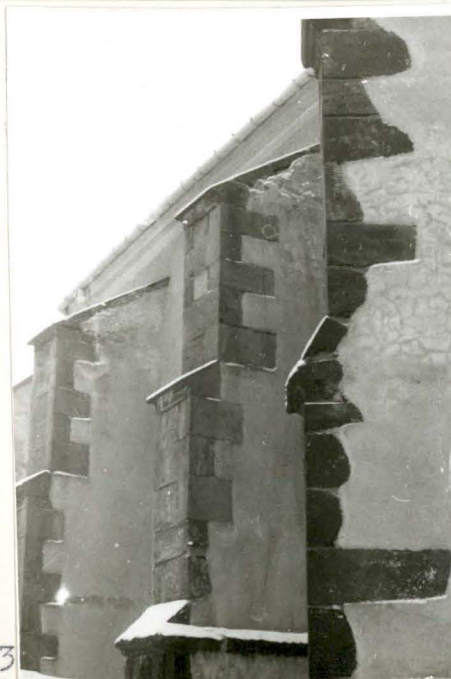
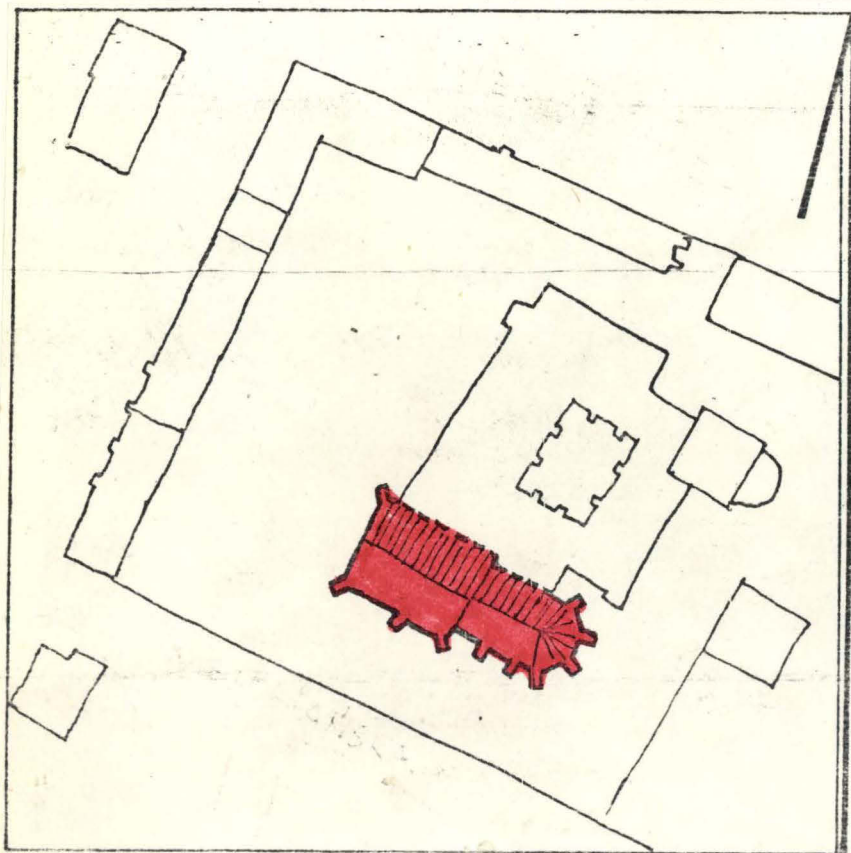
CHĘCINY

2. Obiekt (nazwa jak w karcie)

d.kościół franciszkanów

3. Zawartość wkładki (nazwa obiektu lub materiału uzupełniającego)

Dotyczy pkt.11



1.widok od pn.-zach.

2. zamknięcie prezbiterium

3.szkarpy prezbiterium

4.okno prezbiterium

5.okno nawy

1	2
3	4 5

Wkładkę założył: Sławomir Parfianowicz, VII, IX/1983
(imię, nazwisko, data)

Miejsce przechowywania negatywów: BDZ Kielce

Wzór ODŻ 1978 r.



1



2

1. portal w elewacji zach.
2. okno w elewacji zach.
3. prezbiterium, widok ku wsch.
4. wewnątrz, widok ku zach.
5. sklepienie w prezbiterium



3



4



5