

1. Obiekt

ZESPÓŁ URBANISTYCZNY

2. Pierwsza wzmianka

1275

3. Miejscowość

CHĘCINY

11. 1. Widok na miasto i dolinę od południa (z Góry Zamkowej), 2. Widok na miasto i zamek z osiedla "Północ". Orientacja: 1 : 100 000

4. Daty uzyskania praw miejskich
przed r. 1325

nr hipoteczny

5. Przynależność administracyjna
województwo kieleckie

gmina Chęciny pow. KIELCE

6. Poprzednie nazwy miejscowości
Hancin, Chancin,
Chencziny, Chanczyn

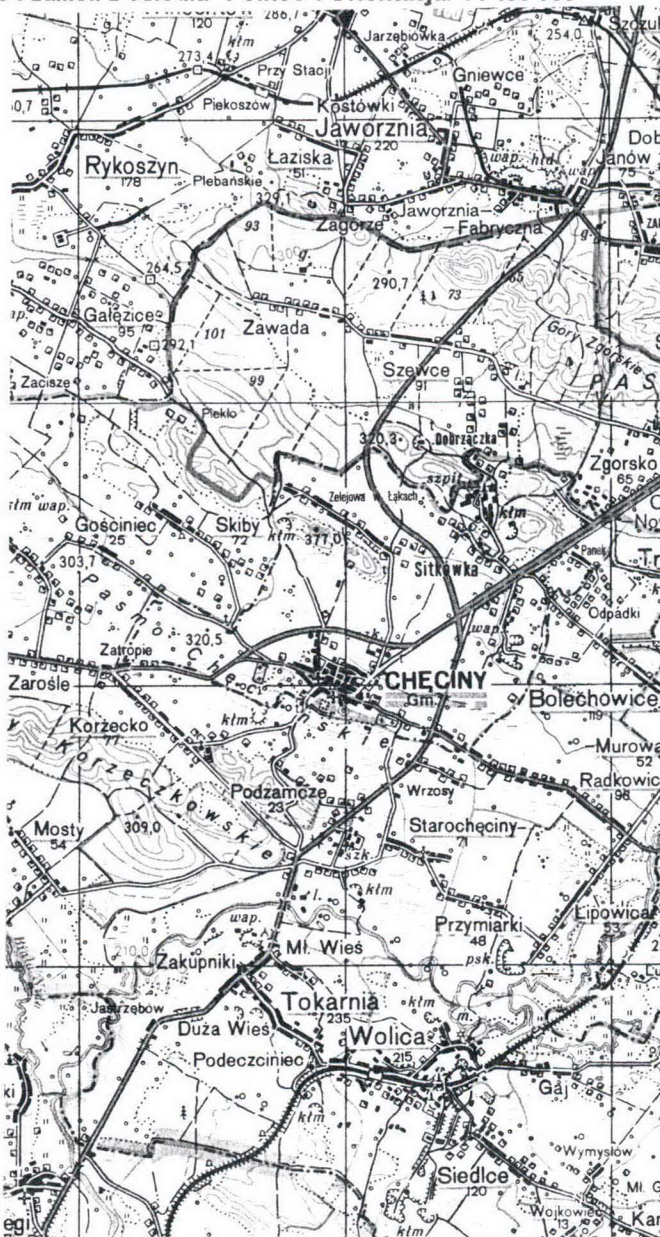
7. Przynależność administracyjna
przed 1 VI 1975, historia w załączniku nr 1
województwo kieleckie
powiat Kielce

8. Właściciel i jego adres
Gmina i liczni prywatni właściciele
działek i zabudowy

9. Użytkownik i jego adres
Gmina i liczni prywatni właściciele
działek i zabudowy

10. Rejestr zabytków

Nr 264. data 15.02.1967r.
13 2 3.01.1947



12. Historia układu urbanistycznego

Pierwsza wzmianka mówiąca o Chęcinach z 1275 r. dotyczy wsi odległej o 3 km od obecnych Chęcin, obecnie noszącej nazwę Starochęciny. Wzmianka o zamku chęcińskim, założonym być może przez króla Władysława II Czeskiego, pochodzi z 1306 r. i dotyczy przekazania tej twierdzy (na 1 rok załedwie) biskupowi krakowskiemu Muskacie przez księcia Władysława Łokietka. Miasto powstało u podnóża zamku na drodze przekształcenia podgrodzia targowego w regularne założenie o statusie oppidum lub raczej w wyniku nadania przywileju lokacyjnego zezwalającego tu na rozwój miejskiej osady targowej. Stało się to przed 1325 r. za panowania Łokietka. Miasteczko początkowo obejmowało teren skupiony ściśle wokół sporego rynku o wymiarach 70 x 85 m. Za Kazimierza Wielkiego obszar jego powiększył się. Wśród drewnianej zabudowy mieszczańskiej pojawiły się wtedy również pierwsze obiekty murowane wzniesione z fundacji królewskiej. Były to: kościół św. Bartłomieja i Jadwigi oraz klasztor franciszkański (1368 r.) i ratusz. Nic nie wskazuje na istnienie tu murów obronnych (nie można wykluczyć umocnień drewnianych). Miasto miało w 1357 r. komorę celną. Ludność zajmowała się licznymi rzemiosłami ale i górnictwem, hutnictwem, handlem, rolnictwem i bartnictwem. Bogate i gospodarne miasto uległo w 1407 r. klęsce pożaru. Odbudowane rozwijało się wzdłuż drogi wschód - zachód (z Małogoszczy do Wiślicy). Przy jego krańcu wschodnim miał istnieć kościół św. Mikołaja (róg Szkolnej i Radkowskiej) po zachodniej stronie kościół i szpital św. Ducha. Ponadto odbudowano przed 1436 r. zniszczony ratusz, wzniesiono szkołę, łaźnię, postrzygalinię sukna, liczne karczmy i browary. Chęciny były centrum starostwa grodowego a od XV w. stolicą powiatu w województwie sandomierskim.

dokończenie opisu w załączniku nr 1

13. Opis (lokalizacja, układ przestrzenny, panoramy, wnętrza urbanistyczne, konstrukcja i materiał, waloryzacja arch., funkcje)

Lokalizacja. Chęciny znajdują się w południowo - zachodniej części Gór Świętokrzyskich, w obrębie tzw. Subregionu Chęcińskiego (teren między pasmami Połostwickim i Zgóńskim oraz rzekami Łosośną - Wierną Rzeką, Białą i Czarną Nidą oraz Bobrzą). Miasto leży u stóp Pasma Chęcińskiego w odległości 13 km od Kielc, 7,5 km od stacji kolejowej Wolica (do 1968 r. stacja ta nosiła nazwę Chęciny) oraz 4,5 km od stacji kolejowej Radkowice (obie stacje na trasie Kielce - Kraków i Katowice). Miasto znajduje się w otoczeniu zalesionych wzgórz i pól uprawnych ciągnących się w dolinach.

Układ przestrzenny

A) Topografia terenu. Miasto rozwinęło się na stromym północnym stoku najwyższej w Pasmie Chęcińskim Góry Zamkowej (356 m n.p.m.) w pobliżu przełęczy między Górą Zamkową, Rzepką i Beyliną na wysokości od 300 do 262 m n.p.m. Nowe osiedla Chęcin znajdują się na splantowanym terenie na wysokości ok. 282 m n.p.m., zaś drugie, nowsze - domki jednorodzinne z zespołem szkół i ośrodkiem zdrowia, wznosi się za nieznacznym obniżeniem terenu, na przeciwnym jego stoku i osiąga wysokość 275 m n.p.m. W obniżeniu znajduje się zanikający ciek wodny.

B) Komunikacja. Chęciny mają bardzo dobrze zorganizowaną komunikację kołową zarówno ze stolicą województwa jak i z sąsiednimi miejscowościami. 1,5 km na wschód od miasta przebiega droga krajowa Warszawa - Kraków. Od północy biegnie obwodnica drogi Małogoszcz - Kielce. 2 km od Chęcin znajduje się węzeł komunikacyjny łączący te drogi. Przez miasto przechodzą drogi o lokalnym znaczeniu, które przed wykonaniem obwodnic stanowiły odcinki głównych dróg przelotowych: droga z Podzamcza przez Chęciny w kierunku Kielc i droga z Radkowic do Małogoszczy oraz do Polichna.

C) Plan. Miasto powstało na stoku na skrzyżowaniu szlaków Kraków - Chęciny - Kielce oraz Małogoszcz - Wiślica. Fakt ten nie przeszkodził w regularnym rozplanowaniu układu zgodnie z wymogami prawa magdeburskiego. Prawdopodobnie nie było tu wcześniejszej zabudowy co ułatwiło lokalizację. Wokół rynku o wymiarach 70 x 85 m, a zatem dużego jak na pierwotnie zaplanowane miasteczko, rozmieszczono domy mieszczańskie. Część z nich rozsiadła się przy głównych uliczkach wpadających do rynku z zachodu i wschodu: z Małogoszcza, Jędrzejowa, z Wiślicy przez Radkowice i z Kielc. Ku północy wybiegały z narożników rynku dwie krótkie uliczki, na południe - do kościoła parafialnego prowadziła stroma uliczka w środku pierzei. Miasto rozwinęło się niesymetrycznie - zabudowa po południowej stronie rynku ze względu na spadek terenu była utrudniona. Na północ od rynku powstała równoległa ulica wschód - zachód (dzisiejsza 14-Stycznia). Za Kazimierza Wielkiego miasto miało już rozmiary sporego prostokąta ograniczonego dzisiejszymi ulicami Szkolną i Franciszkańską oraz Armii Krajowej. Można tak twierdzić, skoro za Kazimierza Wielkiego zlokalizowano w narożu tych dwóch ostatnich ulic klasztor franciszkański - zwyczajem średniowiecznym umieszczony na skraju miasta (w miastach fortyfikowanych pod murami). Ten zarys miasta utrzymał się przez kilka wieków bowiem w XVI i XVII w. zlokalizowane - klasztor klarysek i szpital z kościołem św. Ducha, również tradycyjnie zwykle związane z granicami miasta, zajęły tereny pobliskiej wspomnianej lokalizacji po zachodniej stronie, a od wschodu miał stanąć na skraju miasta - przy ul. Szkolnej, róg Radkowskiej, kościół św. Mikołaja, do dziś niczym prócz przekazów ustnych nie udokumentowany.

dokończenie opisu w załączniku nr 2

<p>14. Liczba mieszkańców w 1996 r. 4 300 osób</p>	<p>15. Powierzchnia zabudowy Powierzchnia w granicach miasta 1 412 ha</p>	<p>16. Zmiany w przynależności administracyjnej Patrz - historia: rubryka 13 i Załącznik nr 1</p>	<p>17. Stan prawny obecny gmina i miasto</p>
<p>18. Prace budowlane i konserwatorskie</p> <p>Nie zniszczone prawie podczas II wojny światowej miasto nie wymagało odbudowy. Powstały natomiast dwa nowe osiedla: "Osiedle Zachód" zespół bloków wg projektu "Miastoprojektu" Kielce realizowane od 1976 r. oraz "Osiedle Północ" zaprojektowane w 1982 r. również w "Miastoprojekcie" Kielce - obecnie w trakcie realizacji. Oba poszerzyły niepotrzebnie przestrzeń miasta a jak na ironię - dają dach nad głową w większości ludziom spoza Chęcin. Inne ważniejsze inwestycje budowlane to budowa Zespołu Szkół Zawodowych z internatem "Na Górcie" w 1973 r. i budowa przychodni rejonowej w obrębie "Osiedla Północ". W latach 70. XX w. prowadzono w mieście roboty kanalizacyjne oraz stopniowo zmieniano nawierzchnię ulic i dróg (m. in. w 1972 r. zmieniono nawierzchnię marmurową Rynku Górnego na bitumiczną).</p> <p>Daty istotnych przebudów i remontów ważniejszych obiektów po II wojnie św.</p> <ol style="list-style-type: none"> 1. Zamek 1948+1949, 1959+1960, od 1986 r. do chwili obecnej. 2. Klasztor franciszkanów 1946+1948, 1966+1972 przebudowano zespół na hotel, od 1991 r. - prace przywracające funkcję sakralno-klasztorną. 3. Klasztor klarysek - remont od 1980 r. 4. Kościół parafialny - 1995 r., dawna szkoła parafialna - 1996 r. 5. Synagoga - odbudowa zniszczeń wojennych, adaptacja na kino 1957-1958. 6. Ratusz - rozbudowa w latach 80. XX w. 7. Kościół św. Ducha - remont 1960 r. 8. "Niemczówka" - dom ul. Małogoska 5 - remont ok. 1970, 1988, 1995 r. 		<p>19. Stan zachowania układu komunikacyjnego i przestrzennego. Stan techniczny zabudowy.</p> <p>Układ komunikacyjny w obrębie miasta nie poddany został zasadniczym zmianom od czasów średniowiecza, jedynie wraz z budową szosy Kraków Warszawa na wschód od miasta. Chęciny zostały odciążone od ruchu tranzytowego. Podobne znaczenie miała realizacja odcinka obwodnicy od węzła kielckiego w kierunku do Małogosza.</p> <p>Układ przestrzenny starego miasta w Chęcinach zmienił się nieznacznie. Zmianie uległy tylko pewne szczegóły:</p> <ol style="list-style-type: none"> 1. Zmieniła się kamienna, zróżnicowana faktura niektórych elewacji budynków. Występująca niegdyś w domach nieotynkowanych kamienna faktura była korzystna w niewielkich wnętrzach przy małych gabarytach zabudowy. 2. Zmieniła się posadzka wewnątrz - niegdyś marmurowe bruki ustąpiły miejsca bitumicznym nawierzchniom. 3. Wolnostojąca zabudowa drewniana mieszkalna i gospodarcza została doprowadzona do złego stanu technicznego lub likwidacji (np. liczne stodoły na obrzeżu miasta). <p style="text-align: center;">dokończenie opisu w załączniku nr 4.</p>	
		<p>20. Najpilniejsze postulaty konserwatorskie</p> <p>1. W celu ochrony zespołu urbanistycznego należy:</p> <ol style="list-style-type: none"> a) Zachować historyczne linie zabudowy. b) Zachować zmienny charakter zabudowy - zabudowa zwarta współistnieje z wolnostojącą, połączoną w pierzei murami z bramami przejazdowymi. c) Dostosować się do dawnych podziałów, zróżnicować harmonijnie gabaryty (optymalna: 1+2 kondygnacje + dach) i uskoki wynikające tu ze spadków terenu. d) Zachować zabytkową sieć uliczną i tradycyjne wnętrza dodatkowe - placyki, zaułki, uliczki poprzeczne i przejścia piesze decydujące o malowniczości miasta. <p style="text-align: center;">dokończenie opisu w załączniku nr 4</p>	

21. Akta archiwalne (rodzaj akt, numer i miejsce przechowywania)

- AP w Radomiu, Gub. Kielecka, m. Chęciny plan z 1829 r. wyk. Adam Bzura, sygn. ZDP kart. 498/3,
- AP w Kielcach, Plan Miasta Narodowego Chęcin 1820 r., rys. Marian Potocki, repr. S. Machała,
- AGAD Warszawa - KRSW vol. 2266, Chęciny, kopia części planu sytuacyjnego miasta wyk. przez jeometrę narodowego M. Potockiego, wyk. inż. Wilhelm Giersz 1830 r., (neg. PKZ Kielce).

22. Bibliografia

- VII wieków Chęcin, Materiały sesji naukowej 24.05.1975 r., Kielce 1976 r.,
- S. Marcinkowski, Miasta Kielecczyny, Przemiany społeczno-gospodarcze 1815+1869, Warszawa 1980,
- F. Kiryk, Urbanizacja Małopolski, Województwo sandomierskie, XIII+XVI w., Kielce 1994,
- Zabytki architektury i budownictwa w Polsce, woj. kieleckie t. 15, ODZ Warszawa 1995,
- W królewskich Chęcinach, praca pod redakcją Eugeniusza Kosika i Ryszarda Nadgowskiego, Kielce 1996 r.,

23. Źródła ikonograficzne i fotograficzne (rodzaj, miejsce przechowywania, sygnatury)

- N. Orda, Album widoków Polski 1873+1883 tabl. 214, neg. w zbiorach PSOZ w Kielcach,
- J. Łoskorzyński, Tygodnik Ilustrowany 1878/1/32, neg. w zbiorach PSOZ Kielce,
- Zdjęcia lotnicze Chęcin - 1967 r., fot. Z. Siemaszko, zbiory PSOZ Kielce, neg. nr 1074,
- Fotografie starych Chęcin wg publikacji: W królewskich Chęcinach - ze zbiorów J. Glibowskiego i E. Kosika,

24. Uwagi różne

25. Opracował: **Program komputerowy karty - Word for Windows**

tekst dr hab. inż. arch. prof. nadzw. Grażyna Balińska, 25 września 1996 r.

plany, rysunki dr hab. inż. arch. prof. nadzw. Grażyna Balińska, 25 września 1996 r.

zdjęcia fotogr. mgr inż. Jerzy A. Baliński, 1996 r.

miejsce przechowywania negatywów mgr inż. Jerzy A. Baliński, Wrocław

KARTA PO WYPEŁNIENIU PODLEGA OCHRONIE NA PODSTAWIE PRZEPISÓW PRAWA AUTORSKIEGO I

26. Adnotacje o Inspekcjach, informacje o zmianach (daty, imiona i nazwiska wypełniających)

27. Załączniki

Nr - 1/4 - dokończenie opisu, Nr - 5/14 - dokumentacja fotograficzna,
Nr - 15 - dok. fotograficzna i ikonograficzna, Nr - 16/18 - dok. ikonograficzna,
Nr 19/21 - dok. rys. - waloryzacja architektury, Nr 22/24 - dok. rys. - stan techniczny
zabudowy, Nr 25/27 - dok. rys. - rozmieszczenie funkcji zabudowy,
Nr 28/- dok. rys. - wnioski konserwatorskie.

1. Miejscowość	2. Obiekt	3. Zawartość wkładki (nazwa obiektu lub materiału uzupełniającego)
CHĘCINY	ZESPÓŁ URBANISTYCZNY	dokończenie opisu - Verte !

c. d. opisu rubryki 12

Będąc siedzibą polskich królowych, miejscem zjazdów szlacheckich - należały Chęciny do znaczących miast. W 1465 r. ponownie pożar zniszczył miasto. Dzięki kolejnym przywilejom Jagiellonów odrodziło się ono szybko i osiągnęło wysoki poziom gospodarki. Znaczącym źródłem dochodów stało się teraz rzemiosło marmurowe. Wśród drewnianej wciąż zabudowy miejskiej wyróżniał się okazały, ponownie odbudowany, ratusz stojący na Górnym Rynku. W XVI w. pojawiły się pierwsze murowane domy mieszczkańskie, rosła też ogólna liczba domów i mieszkańców. W 1569 r. było w Chęcinach 298 domów w których mogło mieszkać około 2500 mieszkańców. Dalsze poszerzenie granic miasta nastąpiło w drugiej połowie XVI w. Na północ od Starego (Górnego) Rynku powstał Nowy (Dolny) Rynek z funkcją targową. W XVI w. rozpoczęła się budowa synagogi żydowskiej, powstrzymana przez króla. Jednocześnie powstał tu zbór kalwiński w oparciu o katolickie dotąd kościoły św. św. Bartłomieja i Jadwigi oraz franciszkański. Funkcję parafialnego kościoła katolickiego pełnił wówczas kościół św. Ducha. Rewindykację dóbr kościelnych na rzecz katolików przeprowadził z poparciem króla Zygmunta III starosta chęciński - Stanisław Branicki. W 1590 r. ukończono budowę nowej szkoły parafialnej zlokalizowanej na zachód od kościoła św. Bartłomieja. Budynek szkoły do niedawna był użytkowany, obecnie po pożarze trwa jej odbudowa i konserwacja. Na pocz. XVII w. Chęciny należały do średnich pod względem wielkości miast w Polsce. Tuż przed rokiem 1655 liczyły one 386 domów z liczbą mieszkańców ok. 3000. Dobry stan gospodarczy miasta przyciągał tu obcokrajowców. Osiedlali się tu Szkoci, Niemcy, Włosi a zwłaszcza Żydzi. Po spustoszeniu miasta przez "potop szwedzki" (pozostały wówczas 34 domy w mieście i 14 na przedmieściu) miasto stało się zróżnicowane pod względem narodowości, zmieniając się w duże centrum osadnictwa żydowskiego. Korzystne umowy zawierano z nowymi osadnikami aby odrodzić wyniszczone miasto. W 1640 r. wzniesiono bóżnicę przy ul. Długiej - niegdyś Żydowskiej, gdzie zaczęła się tworzyć dzielnica żydowska. Od 1669 r. na wschodnich stokach Góry Zamkowej istniał kirkut, po którym do dziś istnieją skryte w zaroślach macewy. Kolejne przywileje królewskie (Michała Korybuta Wiśniowieckiego i Jana III Sobieskiego wzmocniły pozycję Żydów - którzy wznosili teraz domy także przy Górnym Rynku. W 1644 r. powstał w Chęcinach klasztor klarysek, w 1685 r. poświęcono kościół przyklasztorny. Niebawem starosta Bidziński dokupił ogród i otoczył całość murem. Dwa pożary w 1700 i 1731 r. niszczyły ten zespół, który jednak dzięki dużym darowiznom odbudowano w XVIII w. Spichlerz przyklasztorny można obecnie obejrzeć w Muzeum Wsi Kieleckiej w Tokarni. Klasztor franciszkanów niszczonej przez reformację a następnie potop szwedzki również odbudował, przy wsparciu innych rodów, starosta Stefan Bidziński - uważany za restauratora Chęcin. To on również odbudował spalony w 1670 r. kościół św. Ducha. Ponownie zniszczony w XVIII w. przestał od 1790 r. służyć celom religijnym. Od schyłku XVIII w. zaznaczyły się w historii Chęcin próby rekultywacji krajobrazu (zalesianie wykarczowanych zboczy gór, z których drewno przez 200 lat wykorzystywano do celów gospodarczych i przemysłowych). Stopniowy upadek Chęcin zakończył się przejściem miasta po III rozbiórze pod panowanie Austrii. W 1796 r. przeniesiono stąd stolicę powiatu do Kielc. Od 1809 r. Chęciny znalazły się w Księstwie Warszawskim, po 1815 r. w Królestwie Polskim Chęciny były częścią województwa krakowskiego, powiatu kieleckiego. Od 1841 r. znalazły się w guberni krakowskiej, następnie kolejno w kieleckiej, radomskiej i znów kieleckiej. Wzrost ludności, jaki miał miejsce w XIX w., dotyczył przede wszystkim mieszkańców narodowości żydowskiej. W 1827 r. miasto liczyło 2857 osób, w tym 1740 Żydów. W 1865 r. liczba mieszkańców wynosiła 5083 z czego 3953 stanowili Żydzi. (Najwyższą liczbę mieszkańców zanotowano w latach 30. XX w. - było to 5440 mieszkańców w tym 3011 wyznania mojżeszowego. W 1817 r. nastąpiła kasta zakonu franciszkanów. W zespole pofranciszkańskim utworzono więzienie karne - jedno z najokrutniejszych, które istniało tam aż do 1927 r. Następnie w salach poklasztornych mieściła się szkoła, a po II wojnie światowej hotel i restauracja WPT Łysogóry.

Wkładkę założył: dr hab. inż. arch. prof. nadzw. Grażyna Balińska

25 września 1996 r.

Miejsce przechowywania negatywów: mgr inż. Jerzy A. Baliński, Wrocław

dokończenie opisu rubryki 12.

Od 1991 r. franciszkanie znów przejęli obiekt w Chęcinach. Kościół i klasztor klarysek pełniły swe funkcje do 1902 r. kiedy to władze carskie przeprowadziły kasatę klasztoru, przenosząc zakonnicę na Święty Krzyż. W kościele i szpitalu św. Ducha przebudowanym w 1820 r. osadzono Sąd Policji Poprawczej. Potem kolejno był lazaretem, należał do właścicieli żydowskich, w początku XX w. stał się własnością córki chęcińskiego lekarza Bronisławy Rodziewiczówny. Sporządzony w 1820 r. przez geometrę Mariana Potockiego plan miasta ujawnia że zabudowa murowana miasta istniała wówczas przy Górnym Rynku i głównych ulicach, obecnie: Długiej, Łokietka, 14 Stycznia, Staszica i Małogoskiej. Obszar wokół Dolnego Rynku i bocznych ulic był zabudowany domami drewnianymi. Na Górnym Rynku nie było już ratusza, stały tylko XVIII wieczne jatki. Funkcję ratusza pełnił budynek u wylotu do Rynku ulicy Radkowskiej. Jako obiekt w złym stanie został rozebrany i do roku 1837 zbudowano w południowo - wschodniej części Górnego Rynku nowy budynek magistratu, do dziś pełniący swą funkcję, często remontowany, przebudowywany i rozbudowywany (1861 budowa kamiennych schodów). Górny Rynek zniwelowano, wymienione jatki - ukończone w 1860 r. W pierwszej połowie XIX w. wybrukowano rynek i kilka ulic. Bruk na Górnym Rynku zachował się do 1972 r. Podcienia rynkowe zostały w ciągu XIX w. rozebrane m.in. ze względu na przebieg przez rynek i ulice Jędrzejowską i Łokietka szosy warszawsko - krakowskiej. Kolej Dęblińsko - Dąbrowska ominęła miasto (najbliższa stacja: Chęciny - Wolica odległa jest o ok. 8 km), co wpłynęło negatywnie na rozwój gospodarczy miasta. Mimo licznych zabiegów (zwłaszcza ludności żydowskiej) aby Chęciny przestały być miastem (zmniejszały się podatki) władze guberni nie zgodziły się na zmianę statusu miejscowości i Chęciny pozostały miastem. W nowe stulecie weszły nie najszcześliwiej (pożar w 1905 r.). W okresie międzywojennym były miastem zaniedbanym (bloto, brak urządzeń komunalnych). Prace ziemne i brukarskie przeprowadzono na ulicach w 1934 (także betonowe chodniki). W latach 1933 - 1934 rozpoczęto budowę wodociągów. Zabrakło funduszy na kanalizację. Podejmowane od 1918 r. próby budowy elektrowni miejskiej nie powiodły się, jednak w latach 1933-1934 przyłączono Chęciny do linii wysokiego napięcia z Kielc. Od 1929 r. istniała koncepcja połączenia Chęcin i Kielc linią tramwaju elektrycznego wysunięta przez Belgijskie Towarzystwo "Satoley", która upadła ze względu na wysokość kosztów. Przed 1939 r. rozpoczęto budowę obwodnicy od wschodu - prace te przerwała wojna. Podczas wojny zginęło w Chęcinach ponad 4000 ludzi, spłonęło i uszkodzonych zostało sporo budynków. Z trudem dźwigające się po wojnie miasteczko uruchamiało kolejno ważne dla życia instytucje: ośrodek zdrowia, aptekę, sklepy, zakłady pracy. W 1957 r. oddano przy ul. Kieleckiej, róg Szkolnej budynek szkoły. W latach 70. i 80. XX stulecia prowadzono roboty kanalizacyjne oraz przebudowywano drogi i ulice (m. in. w 1972 r. znikła z Rynku zabytkowa nawierzchnia brukowana). Rozpoczęto szeroko zakrojone prace budowlane. Rozbudowano budynek magistratu. W 1971 r. przebudowano klasztor franciszkanów na hotel i restaurację. Wzniesiono Zespół Szkół Zawodowych z internatem (1973 r.) nowy ośrodek zdrowia oraz dwa osiedla: "Zachód" - złożone z kilkunastu bloków mieszkalnych i osiedle "Północ" - złożone z domków jednorodzinnych (projekt 1982 r. - realizacja trwa).

1. Miejscowość CHĘCINY	2. Obiekt ZESPÓŁ URBANISTYCZNY	3. Zawartość wkładki (nazwa obiektu lub materiału uzupełniającego) dokończenie opisu - Verte I
----------------------------------	----------------------------------------------	-----------------------------------------------------------------------------------------------------

dokończenie opisu rubryki 13

Opisany tu plan średniowiecznego miasta zachował się wiernie do chwili obecnej, ze zmianami, które przyniosły kolejne wieki: dalszy rozwój miasta na północ i powstanie Nowego (Dolnego) Rynku (dziś plac Żeromskiego) początkowo do handlu bydłem (od drugiej poł. XVI w.) i nieznaczny do XIX w. rozwój przedmieść przy ul. Radkowskiej i Małogoskiej. Kryzys gospodarczy (od XVIII wieku) miasta odzwierciedlił się w zahamowaniu rozwoju przestrzennego. Plan regulacji Chęcin wykonany przez Potockiego w 1820 r. przewidywał geometryzację układu, wyrównanie linii zabudowy i poszerzenie miasta na północ na kanwie rozszerzających się wachlarzowato ulic. Plan sankcjonował oprócz rynków Górnego i Dolnego także kilka innych placów przy wlotach do miasta (skrzyżowania ulic Radkowskiej i Szkolnej, Kieleckiej i Armii Krajowej oraz Partyzantów, Franciszkańskiej i Małogoskiej a także od zachodu przed klasztorem franciszkanów). Placówki te o lokalnym znaczeniu gospodarczym lub handlowym stopniowo zmniejszały się lub częściowo zanikały w XX w., podobnie jak i zabudowania folwarczne zlokalizowane po północnej i pñ.-zach. części miasta. Do dziś jednak czytelne są ślady po dawnych placach i wąskie bezimienne uliczki - przejścia między rozległymi kwartałami zabudowy - charakterystyczna cecha starych Chęcin. Nowe Chęciny zaznaczają się na planie miasta dwoma osiedlami - zachodnim i północnym. Niefortunne zgrupowanie bloków po zachodniej stronie miasta ma tylko jedną pozytywną cechę - jest dość oddalone od starego centrum, przez co nie wpływa bezpośrednio destrukcyjnie na krajobraz miasta. Osiedle północne jest również oddalone nieco od staromiejskiej zabudowy i byłoby może do przyjęcia w myśl zasady "rozwickać nowe nie szkodząc starszemu", ale nie w tej konfiguracji terenu.

Panoramy. Dzięki usytuowaniu Chęcin u stóp Góry Zamkowej, a także dzięki ocalałej bryle zamku i niezmiennemu do XIX w. układowi przestrzennemu, miasto to zaliczyć można do zespołów o wybitnych walorach krajobrazowych. Niezrównana panorama widziana od północy, jawi się już z daleka z drogi kieleckiej, zyskując na kolejnych zbliżeniach. Wspaniała dominanta, jaką stanowi bryła zamku, góruje nad lasem i nad uporządkowaną sylwetą starego miasta, gdzie nad spadziste dachy mieszczkańskich kamieniczek wznosi się subdominanta kościoła parafialnego i towarzyszące jej dyskretnie z boku akcenty brył klasztorów: sygnaturka nad dachem kościoła klarysek-bernardynek i stromy dach kościoła franciszkanów. Miasteczko czytelne na zboczu jak na dłoni stanowi stad malowniczą mozaikę dachów wychylających się z zieleni. Tę panoramę znano i podziwiano od stuleci. Nawet w okresie upadku gospodarczego znaczenia miasta umiano docenić wartości krajobrazowe Chęcin. Niech świadczą o tym liczne widoki - wśród nich z lat 1830 i 1878 r. oraz fotografie z przełomu XIX i XX w., a także znakomite obrazy międzywojennego malarza Stanisława Praussa. W XIX w. zbocza Góry Zamkowej i Rzepki były niezalesione - dzięki czemu bryła zamku miała niegdyś bardziej wyrazisty niż dziś udział w kształtowaniu panoramy. Poza tym byłoby obecnie nie gorzej niż w przeszłości, gdyby nie przypadkowa zabudowa zrealizowana w Chęcinach po II wojnie światowej. Najbardziej niekorzystnie jawi się "chluba" Chęcin - przeskalowana "grubo ciosana", ciężka, rzec można ordynarna bryła Zespołu Szkół Zawodowych na Górcie, zbudowana w 1973 r. Najmniej szkodzi ona panoramie od północy, za to widziana od wschodu - z drogi Kielce - Kraków lub od południa - spod kościoła parafialnego czy z zamku stanowi przykry dysonans w tym niezrównanym zespole. Mniej agresywna jest bryła nowej przychodni (zlokalizowana niżej i zwieńczona dachem) oraz powstające obecnie osiedle domków "Północ" - szkoda, że trójkondygnacyjnych. Te ostatnie można mieć nadzieję, przystąpi kiedyś zieleni ogrodów, byleby tylko nie zatępiły się proporcje między nowym i starym miastem przez niekontrolowane rozszerzenie tego osiedla. Natomiast fatalne osiedle "Zachód" - kilkanaście bloków mieszkalnych to karygodna inwestycja w tym krajobrazie - na lata całe zniekształca ona wspaniałą panoramę miasta z Góry Zamkowej i góry Rzepki. Jedyne okoliczności łagodzące to nie przekroczenie 3. kondygnacji i skrajna lokalizacja osiedla. Jedyne zaś nadzieje na korektę krajobrazu w likwidacji osiedla po jego dekapitalizacji...

Wkładkę założył: dr hab. inż. arch. prof. nadzw. Grażyna Balińska

25 września 1996 r.

Miejsce przechowywania negatywów: mgr inż. Jerzy A. Baliński, Wrocław

c. d. opisu rubryki 13.

Dowolnie dziś kształtowane dachy, swoboda w doborze materiału pokrycia w tej rangi zespole wymagają wprowadzić rygorów - zarówno dotyczących form dachów, rodzaju materiałów jak i kolorystyki przykryć - zważywszy, że dachy budynków stanowią główne tworzywo panoram widzianych zarówno z dołu jak i z góry. W Chęcinach szczególnie ważna jest tzw. piąta elewacja miasta.

Wnętrza urbanistyczne. Chęciny mają dwa rynki: Stary - Górny i Nowy - Dolny, oba o dawnych tradycjach historycznych i o istotnym znaczeniu w układzie przestrzennym miasta. Rynek Górny - przekształcany wielokrotnie - utracił ratusz i zabudowę śródrinkową już dawno, utracił też podcienia a w latach 70. XX w. jego brukowana oryginalnie nawierzchnia została wymieniona na bitumiczną. Fatalna ówczesna decyzja uczyniła z Rynku Górnego rondo z zieleńcem w środku. Na szczęście zieleńiec ten to trawnik ze strzyżonym żywopłotem i nieznaczną ilością drzew o umiarkowanych wysokościach - niemniej obcy temu miastu zwyczaj zielonego rynku musi budzić opory. Pierzeje rynku - przebudowywane, o nie uregulowanej do dziś linii zabudowy, o pospiesznie unowocześnianych fasadach zmienianej stolarce i "zniżaczanych" witrynach mają jednak swój własny, indywidualny charakter. Daje go nie przekraczana wysokość 2 kondygnacji, dwuspadowe dachy, bramy przelotowe na podwórze i tynkowane fasady. Mała architektura jest tu nie do przyjęcia - wprowadzić intryguje zaniedbana studnia z kołowrotem przy zachodniej pierzei, ale straszą zlokalizowane obok kioski i budka. Brakuje lamp i obiektów o "ludzkiej skali" takich jak słupy ogłoszeniowe, siedziska, schodki czy estetyczna tablica z planem informacyjnym. Podobnie jawi się Rynek Dolny - zwany obecnie Placem Żeromskiego. Wprowadzić zlikwidowano tu na szczęście stację benzynową, nawierzchnia bitumiczna nie zajmuje całej powierzchni placu, a w północnej, wschodniej i zachodniej pierzei znajdują się bardzo dobre budynki - zachowujące skalę wnętrza i jego charakter, ale już plomby w narożniku z ul. Staszica (nr 4) jak i budynki z południowej pierzei (nr 9, 10, 11 i 12) zakłócają klimat tego placu i pozostawiają wiele do życzenia ze względu na gabaryty i "bylejakość" form architektonicznych. Cechy pozytywne budynków historycznych to niskie bryły (1+2 kondygnacji), strome dachy dwuspadowe, bramy i detale architektoniczne (także stolarstwo). Niestety stan techniczny większości historycznej zabudowy przy Dolnym Rynku budzi niepokój - bowiem wyeksploatowana - może zostać wymieniona na banalną architekturę, jakiej nie brakuje w sąsiednich uliczkach.

Są jednak ulice, które mimo upływu czasu i wnoszonych zmian pozostały znakomitymi wnętrzami krajobrazu miejskiego. Należą tu ulice: Małogoska - cała, stanowiąca przegląd różnych form zabudowy miejskiej i przedmiejskiej powstającej w historii miasta; świetna ulica Łokietka, w której wnętrzu uczestniczy jako zamknięcie perspektywiczne od południa sylweta zamku, nieco zdekompletowana ulica Kielecka oraz Jędrzejowska o eksponowanym w krajobrazie przebiegu, Długa z zespołem renesansowej synagogi, Radkowska oraz Staszica, 14-Stycznia i Przedborska o zróżnicowanym stanie technicznym i walorach zachowanej architektury.

Niezwykle malownicze wnętrza stanowią wąskie uliczki - łączniki - zwykle bez nazwy, które zachowały się tradycyjnie wśród historycznej zabudowy. Należą tu: uliczka wiodąca z rynku do kościoła i równoległe schody do kościoła. Oba te ciągi piesze dostarczają widoków na miasto i rozległą przestrzeń doliny. Inny charakter - kameralnych przejść, nieco zaniedbanych ale o zachowanym nastroju i wystroju, także niekiedy nawierzchni stanowią m. in. uliczka wewnętrzna w bloku zachodnim przy Rynku Górnym, przejście z ulicy Łokietka między budynkami nr 6 i 8 i przejście między ulicami Radkowską, Długą, 14-Stycznia i Kielecką, ul. Krzywa oraz pełna uroku stara część ulicy Ogrodowej.

Wnętrza kwartałów zabudowy są z reguły dość zaniedbane. Mimo to zachowana częściowo oryginalna zabudowa (długie oficyny) nadaje im charakter kameralnej intymności.

Podsumowując można wymienić następujące charakterystyczne cechy krajobrazu miasta:

1. Z dróg lokalnych i z szosy kielecko - krakowskiej roztaczają się piękne widoki na miasto i okolicę. Dodatkowo niepowtarzalnych wrażeń i przeżyć estetycznych dostarczają szerokie widoki na okolicę z tarasu i wieży zamkowej, z tarasu kościelnego i z Góry Rzepki - ze szczególnym zwróceniem uwagi na tzw. piątą elewację miasta.

c. d. w załączniku nr 3

1. Miejscowość CHĘCINY	2. Obiekt ZESPÓŁ URBANISTYCZNY	3. Zawartość wkładki (nazwa obiektu lub materiału uzupełniającego) dokończenie opisu - Verte !
----------------------------------	----------------------------------------------	-----------------------------------------------------------------------------------------------------

c. d. opisu rubryki 13.

2. Ulice przebiegające południkowo - szczególnie Łokietka i Staszica stanowią szczególnie cenne wnętrza krajobrazowe (uskoki dachów, boczne ściany, linie gzymsów itp.) - zamknięte dodatkowo na osiach dominantami (zaprojektowano je jako lekko rozbieżne !). Podobnie ważne krajobrazowo wnętrza stanowią przejścia piesze w kierunku płn.-płd. - uliczka wzdłuż muru klasztoru klarysek - bernardynek oraz uliczka i schody łączące kościół z Górnym Rynkiem. Większość pozostałych ulic miasta posiada również wybitne walory przestrzenne nie tylko ze względu na architekturę ale i zamknięcia widokowe bądź malowniczy przebieg (Ogrodowa, Jędrzejowska).

3. Dwa główne wnętrza miejskie Rynek Górny i Rynek Dolny różnią się charakterem zabudowy: przy Rynku Górnym stanęły bogate kamieniczki kupieckie dwukondygnacyjne, podpiwniczone. Przy Rynku Dolnym znajdują się domki parterowe niepodpiwniczone.

4. Zabudowa historyczna w pozostałych częściach starego miasta osiąga 1+2 kondygnacje.

5. Od schyłku XVIII w. przeważają w Chęcinach budynki kalenicowe (wcześniej były tu kamieniczki ustawione szczytowo, od XVI w. stopniowo wymieniane). Wyróżnia się dwa typy domów mieszczańskich:

a) z osiową sienią przejazdową i wówczas w elewacji występuje charakterystyczna brama,

b) osiowe lub skrajne wejście dla pieszych (wjazd był wówczas w tylnej granicy parceli).

6. Charakterystyczną cechą wielu wnętrz ulicznych jest zabudowa wolnostojąca. Występują wówczas często murki z bramami przejazdowymi łączące linie zabudowy.

7. Charakterystycznym elementem wnętrz kwartałów jest podział długimi oficynami na mniejsze podwórza.

Konstrukcja i materiał budowlany. Zabudowa miasta składa się obecnie w większości z domów murowanych o otynkowanych (często wtórnie) elewacjach. (Zaczynają się pojawiać obce w tym zespole, a dodatkowo tandetne, okładziny z tworzywa sztucznego). W wielu przypadkach domy te posiadają starsze, sklepienie piwnice. Dachy często dwuspadowe, niekiedy czterospadowe, wcześniej (w średniowieczu) w rynku i przy głównych ulicach ustawione z reguły szczytowo, od XVI w. kalenicowo, wykonywane są zazwyczaj w konstrukcji drewnianej, mają pokrycie bardzo zróżnicowane pod względem materiału i koloru (blacha, dachówka ceramiczna, papa, w przypadku najcenniejszych zabytków - gont). Zachowała się część budynków drewnianych przy ulicach: Jędrzejowskiej, Małogoskiej, Radkowskiej, 14-Stycznia, Przedborskiej, Kieleckiej, Staszica - tradycję drewnianej zabudowy w centrum przerwano w XVI w. wznosząc pierwsze kamienne domy - tanie i dostępne dzięki obfitości budulca. Prawdopodobnie do lat 20. XIX w. istniały na Górnym Rynku drewniane podcienia. Pokrycie dachu dawniej stanowiła na ważniejszych budynkach gont, mniej ważne przykrywała strzecha.

Powierzchnia ulic, a zwłaszcza Rynku pokryta była brukiem marmurowym o charakterystycznym kolorycie, w 1972 r. zastąpiono ją nawierzchnią bitumiczną obcą tradycji miasta.

Wkładkę założył: dr hab. inż. arch. prof. nadzw. Grażyna Balińska

25 września 1996 r.

Miejsce przechowywania negatywów: mgr inż. Jerzy A. Baliński, Wrocław

Waloryzacja architektury. Opis wykonano wg planu zamieszczonego w załączniku nr 19/21.

Chęciny posiadają bardzo wiele budowli zabytkowych pochodzących z różnych okresów historycznych. Tworzą one wraz z układem urbanistycznym niezwykle cenny zespół kulturowy, wyróżniający się nie tylko w krajobrazie regionu ale również w skali kraju. Do najcenniejszych zaliczyć należy **ruinę zamku (1)** - obiekt murowany, pochodzący z końca XII i pocz. XIV w., przebudowywany ok. połowy XIV w., po 1465 r., ok. 1576 r., ok. 1610 r. Opustoszał po 1707 r. częściowo rozebrany w 1795 r. i w ciągu XIX w. Zniszczony przez ostrzał w 1914 i 1915 r. W 1925 r. zamek został wpisany do inwentarza zabytków jako własność Skarbu Państwa, w 1947 r. znalazł się wraz z miastem w rejestrze zabytków, restaurowany wielokrotnie po II wojnie światowej (1948+1949, 1959+1960 i od 1986 r.). Obecnie zabezpieczony w postaci trwałej ruiny. Kolejny cenny zespół stanowi **gotycki kościół parafialny św. Bartłomieja** (przed 1325 r.) z późnorenesansową kaplicą Fodygów (1614 r.) ze starą plebanią i szkołą parafialną (1477 r.?, XVII w.) oraz z plebanią z końca XIX w. (2). Kościół jest murowany, zorientowany, wielokrotnie przebudowywany, restaurowany w latach 1830+1840 (nowa wieża i obniżone niekorzystnie dachy), remontowany w 2. połowie XIX w., kaplica murowana restaurowana w 1844 r., szkoła przebudowywana kilkakrotnie, zniszczona przez pożar w 1994 r. obecnie poddana restauracji. Zespół posiada schody i ogrodzenie murowane z XVII + XIX w. Następny zespół to **kościół p.w. św. Franciszka, M. B. Wniebowziętej i Podwyższenia Krzyża Św. i klasztor franciszkanów z zabudową gospodarczą (3)** z XIV/XV w. gotycki, murowany, przekształcany i rozbudowywany, po 1818 r. adaptowany na więzienie, restaurowany w latach 1946+1948, w latach 1966+1972 adaptowany na zespół hotelowy, w 1991 r. zwrócony franciszkanom, obecnie remontowany. Innym zespołem jest **klasztor klarysek (obecnie bernardynek) z kościołem p.w. św. Józefa (4)**. Jest to zespół murowany z XV w. (?) gruntownie przebudowywany i rozbudowywany w XVII, XVIII i pierwszej poł. XIX w. Opuszczony w 1864 r., gruntownie remontowany w latach 30. XX w. i od 1980 r. W pobliskim sąsiedztwie znajduje się dawny **kościół szpitalny św. Ducha (5)** o XV. wiecznej tradycji, w obecnej formie od XVII w. wielokrotnie przebudowywany jednak w XVIII i XIX wieku, jest dziś dwukondygnacyjnym, murowanym domem mieszkalnym. Po przeciwnej stronie miasta znajduje się **zespół budowli religijnych i rytualnych żydowskich (6)** - późnorenesansowa bóżnica murowana z 1638 r. powiększona na początku XX w. adaptowana na cele kulturalne 1957+58 r. z domem rabina murowanym z XIX/XX w. na wcześniejszych piwnicach (ul. Długa 19), ogrodzenie z XIX/XX w. oraz niedaleko znajdująca się mykwa murowana z 1835 r. - obecnie młyn (ul. Szkolna 3). Świeckie obiekty użyteczności publicznej to **ratusz (7)** murowany w 1837 r., przebudowywany w 1856 r., rozbudowywany w 1980 r., **dwa XIX.- wieczne zajazdy**: przy Górnym Rynku - "Pod Srebrną Górą" (8) murowany 1819/1921 z oficynami i domem przy ul. Jędrzejowskiej oraz przy Dolnym Rynku (Pl. Żeromskiego 9) murowany 1826 r. (9), a także dawne jatki murowane ok. 1860 r., obecnie magazyn (ul. Strażacka).

Do obiektów zabytkowych mających bezcenne miejsce w krajobrazie miasta zalicza się też zabudowę mieszkalną (ok. 100 domów) murowaną i drewnianą, która w większości przetrwała II wojnę światową (niewielkie zniszczenia). Większość domów ma dziś formy XIX. wieczne, część pochodzi z XVI+XVIII w. a przynajmniej stoją na starszych piwnicach. Są to budynki w większości murowane ale również i drewniane. Niektóre z nich zachowały dawne formy i detale, niektóre zaś mimo zmienionych częściowo elewacji (pozbawione detali, zmiana kształtu okien, stolarki itp) biorą udział w kształtowaniu przestrzeni dzięki swej bryle, gabarytom, tradycyjnym materiałom, bramom, oficynom, dachom itp).

Zajęcia ludności i funkcje zabudowy. Główne zajęcia ludności to rzemiosło, handel, rolnictwo, turystyka, przemysł. Część osób pracuje w szkolnictwie, lecznictwie, administracji. Miasto posiada przedszkole, szkołę podstawową, Technikum Mechaniczne i Zasadniczą Szkołę Zawodową, Zespół Ekonomiczno-Administracyjny Szkół Miasta i gminy, Urząd Gminy i Miasta, Urząd Pocztowy, Komisariat Policji, Bibliotekę, Bank Spółdzielczy, Urząd Telekomunikacji, aptekę, przychodnię rejonową, Spółdzielnię Pracy - Zakład Naprawy Samochodów, Spółdzielnię Kótek Rolniczych, oraz sieć sklepów, usług i zakładów rzemieślniczych.

1. Miejscowość CHĘCINY	2. Obiekt ZESPÓŁ URBANISTYCZNY	3. Zawartość wkładki (nazwa obiektu lub materiału uzupełniającego) dokończenie opisu - Verte !
----------------------------------	----------------------------------------------	-----------------------------------------------------------------------------------------------------

dokończenie opisu rubryki 19

4. Zabudowa realizowana od schyłku lat 60. XX w. w obrębie starego miasta odznacza się niedostosowaniem do zastanych warunków małomiasteczkowego krajobrazu (np. budynki: ul. Jędrzejowska 19, Radkowska 40, Dolny Rynek - plac Żeromskiego 6, restauracja przy ul. Armii Krajowej i inne).

5. Niefortunnie usytuowano i schematycznie zaprojektowano gmachy zespołu szkół średnich "Na Górcie" oraz przychodni (niepotrzebna ekspozycja brył, wielkie gabaryty, bryły "nie wpisane" w unikatowej wartości krajobraz).

6. Równie niewłaściwie rozwiązano osiedla mieszkaniowe "Zachód" i "Północ" wprowadzając za duże, monotonne bryły zarówno w zabudowie wielorodzinnej jak i jednorodzinnej. Największym błędem było podjęcie decyzji rozbudowy Chęcin o dzielnice - sypialnie dla przybyszów z zewnątrz. Niegdyś zabudowa staromiejska zajmowała teren zbliżony kształtem do prostokąta otoczony następnie zielenią, w którą stopniowo przechodziły przedmieścia. Obecnie osiedle bloków a szczególnie osiedle domów stanowią obszary konkurencyjne w przestrzeni - wymagające działań korekcyjnych.

Stan techniczny zabudowy zróżnicowany od bardzo dobrego do ruin. Stan ten w skali siedmiostopniowej przedstawiono w załączniku nr ...

dokończenie opisu rubryki 20

e) Nie likwidować podziału na parcele we wnętrzach kwartałów zabudowy, zachować w miarę możliwości oficyny.

f) Unikać dziwacznych, niespójnych z krajobrazem miasta brył i form architektonicznych w rodzaju domu przy ul. Małogoskiej 16, lub zunifikowanych rozwiązań jak np. przy ul. Szkolnej 1.

g) Wymienić po dekapitalizacji błędnie zaprojektowaną nową zabudowę w obrębie starego miasta.

h) Dokonać korekty elewacji błędnie przekształconych w obiektach historycznych w celu zachowania nastroju i klimatu małomiasteczkowej historycznej zabudowy.

2. W celu ochrony panoram miasta i krajobrazu kulturowego należy:

a) Chronić dominanty i subdominanty (zamek, kościół parafialny, kościół i klasztor franciszkanów, kościół i klasztor klarysek, dawny kościół św. Ducha, dawna bóżnicę i ratusz) unikać ich przesłaniania i dodatkowych dysharmonijnych elementów.

b) Chronić widoki i panoramy. Nie należy wznosić na poboczu szosy kielecko-krakowskiej elementów zakłócających odbiór widoku. Wprowadzić zakaz zmiany dotychczasowego charakteru użytkowania terenu w strefie chronionego krajobrazu rozciągniętej na całą Kotlinę Chęcińską (obszar od Góry Zamkowej do góry Rzepki aż do góry Zelejowej oraz Czerwoną Górę, Górę Sosnowką i Pasma Zgórskie. Pozostawić zróżnicowane uprawy pól i przebieg dróg oraz szlaki turystyczne. Decyzję (wyjątkowo !) wznoszenia zabudowy na tym terenie uzależniać każdorazowo od zgody Wojewódzkiego Konserwatora Zabytków. Zachować sady i stare drzewa oraz obszary leśne. Rozważyć jednakże należy odsłonięcie ruin zamku przez przereźnięcie zalesienia północnych stoków Góry Zamkowej, dość pochopnie zrealizowanego w latach 70. XX w. niezgodnie z parasetletnią tradycją miejsca.

Wkładkę założył: dr hab. inż. arch. prof. nadzw. Grażyna Balińska

25 września 1996 r.

Miejsce przechowywania negatywów: mgr inż. Jerzy A. Baliński, Wrocław

- c) Utrzymać dystans starego miasta do dzielnicy domów jednorodzinnych (Osiedle Północ) i osiedla wielorodzinnego. Nie dopuścić do dalszego rozrastania się miasta, w szczególności do budowy szeregówki i blokowisk. Ograniczyć pojemność starego miasta. Prostokątny zarys starego miasta oddzielić zielenią. Utrzymać przenikanie krajobrazu naturalnego do miasta.
- d) Zlikwidować chaos tzw. "5-tej elewacji" - dążyć do uporządkowania materiałowego i kolorystycznego (nie koniecznie do ujednolicenia) pokrycia dachów. Obecnie panuje tu zbytnia różnorodność - blacha, dachówka, papa, eternit - w różnych kolorach niekiedy na jednym dachu.
- e) Przysłonić zielenią rażące, niefortunnie zaprojektowane gmachy zespołu szkół z internatem - wielkie bryły przytłaczające zabudowę miejską.
- f) Doprowadzić do ukrycia w zieleni osiedla "Północ", które mimo stosunkowo niskiej zabudowy stało się obcą strukturą przyniatającą historyczne miasto i zubożającą jego otoczenie.
- g) Doprowadzić do stopniowej likwidacji obiektów dysharmonijnych w miarę ich dekapitalizacji (m. in. osiedle "Zachód").

3. W celu ochrony wnętrza urbanistycznych należy:

- a) Zachować oryginalny ich charakter poprzez uporządkowanie nawierzchni jezdni i chodników - kostka kamienna lub kostka chodnikowa jednobarwna na miejsce nawierzchni bitumicznych, trylinki, płyt betonowych itp. Z Rynku Górnego usunąć zieleń lub ograniczyć ją we wnętrzu do form niskich. Przywrócić zabytkową nawierzchnię rynku.
- b) Chronić i eksponować domy zabytkowe, unikać wprowadzania nowych niespójnych z tradycją przebudów. Rozważyć usunięcie wtórnych tynków z kamieniczek początkowo nieotynkowanych (np. ul Łokietka 4) - po przeprowadzeniu badań.
- c) Przy projektowaniu niezbędnych plomb w zabudowie zwartej zachować regionalny charakter elewacji (materiał, kolorystyka). Niedopuszczalne są m. in. cokoły z glazury, okładziny z boazerii plastikowej, malowanie elewacji w "fale" lub inne obce wzory. Zachować tradycje bramy przejazdowej, kalenicowego układu dachów lub dachów czterospadowych, schodków wychodzących na chodniki. Niedopuszczalne są dachy płaskie! Urozmaicić bryły, detal, światłocień w nowych elewacjach, zindywidualizowane formy harmonizować jednakże z zabudową zabytkową przy kompleksowym widzeniu wnętrza.
- d) Zadbać o stan małej architektury: kioski, wiaty, przystanki, budki handlowe - opracować wg. indywidualnego miejscowego wzorca. Przywrócić i zachować mały wystrój urbanistyczny: wywieszki, studnie, sadzawki, lampy, kapliczki, figurki itp.
- e) Uporządkować wnętrza kwartałów zabudowy wg indywidualnych projektów, z zachowaniem podziału na działki i z ochroną charakterystycznej zabudowy (podłużne oficyny), z propozycją zieleni wewnątrzblokowej.

4. Wnioski szczegółowe:

- a) Udostępniać sklepienie pomieszczenia w parterach lub piwnicach do celów gastronomicznych, wystawienniczych lub handlu.
- b) Chronić i restaurować obiekty szczególne: m.in. budynki jatek (ob. remiza), dawny kościół św. Mikołaja, ul. Szkolna 2, domy północnej pierzei Dolnego Rynku.
- c) Przeprowadzić badania archeologiczne wnętrza Rynku w celu ew. odkrycia piwnic ratusza. Ewentualnie zasygnalizować ratusz w posadzce lub zagospodarować podziemie. Nie wydaje się wskazana odbudowa ratusza - brak danych uniemożliwia rekonstrukcję. Wieloletnia tradycja pustego rynku usprawiedliwia takie stanowisko.

1. Miejscowość

CHĘCINY

2. Obiekt

**ZESPÓŁ
URBANISTYCZNY**

3. Zawartość wkładki (nazwa obiektu lub materiału uzupełniającego)

dokumentacja fotograficzna - Verte !



Panorama miasta od wschodu - z szosy Kraków - Kielce

Wkładkę założył: dr hab. inż. arch. prof. nadzw. Grażyna Balińska

25 września 1996 r.

Miejsce przechowywania negatywów: mgr inż. Jerzy A. Baliński, Wrocław

Panorama miasta od północy. Na pierwszym planie zabudowa osiedla "Północ"



Widok od półn.-wsch. na osiedle "Zachód"

1. Miejscowość

CHĘCINY

2. Obiekt

**ZESPÓŁ
URBANISTYCZNY**

3. Zawartość wkładki (nazwa obiektu lub materiału uzupełniającego)

dokumentacja fotograficzna - Verte !



Panorama miasta od płn.-wsch. (z obwodnicy do Małogoszcza)

Wkładkę założył: dr hab. inż. arch. prof. nadzw. Grażyna Balińska

25 września 1996 r.

Miejsce przechowywania negatywów: mgr inż. Jerzy A. Baliński, Wrocław

Panorama miasta z tarasu kościelnego, po prawej zniszczony budynek szkoły parafialnej, dalej kościół parafialny



Panorama miasta z wieży zamku.

1. Miejscowość

CHĘCINY

2. Obiekt

**ZESPÓŁ
URBANISTYCZNY**

3. Zawartość wkładki (nazwa obiektu lub materiału uzupełniającego)

dokumentacja fotograficzna - Verte !



1 Górny Rynek, widok od płu -wsch.

Wkładkę założył: dr hab. inż. arch. prof. nadzw. Grażyna Balińska

25 września 1996 r.

Miejsce przechowywania negatywów: mgr inż. Jerzy A. Baliński, Wrocław



2. Górný Rynek - wlot ul. Łokietka.



3. Górný Rynek - fragment pierzei wschodniej



4. Górný Rynek - widok na pierzeję północną.

1. Miejscowość

CHĘCINY

2. Obiekt

**ZESPÓŁ
URBANISTYCZNY**

3. Zawartość wkładki (nazwa obiektu lub materiału uzupełniającego)

dokumentacja fotograficzna - Verte !



1. Wnętrze podwórza budynku przy pld.-wsch. narożniku

Rynku Dolnego (pl. Żeromskiego 13),

2. Przejście od ul. Łokietka w kierunku wschodnim,



Wkładkę założył: dr hab. inż. arch. prof. nadzw. Grażyna Balińska

25 września 1996 r.

Miejsce przechowywania negatywów: mgr inż. Jerzy A. Baliński, Wrocław



3+5. Rynek Dolny (pl. Zeromskiego) widoczna zabudowa i nawierzchnia placu,



4.



5.



6. Ulica Jędrzejowska - widok od płd.-zachodu,

1. Miejscowość

CHĘCINY

2. Obiekt

**ZESPÓŁ
URBANISTYCZNY**

3. Zawartość wkładki (nazwa obiektu lub materiału uzupełniającego)

dokumentacja fotograficzna - Verte !



1. Ulica Małogoska - fragment pierzei północnej,

w głębi klasztor ss bernardynek,

2. Ulica Małogoska, widok od zachodu,

3. Ulica Małogoska, wylot ulicy Ogrodowej,

Wkładkę założył: dr hab. inż. arch. prof. nadzw. Grażyna Balińska

25 września 1996 r.

Miejsce przechowywania negatywów: mgr inż. Jerzy A. Baliński, Wrocław



4. Ulica Długa. Bóznica,



5. Ulica 14-go Stycznia - zabudowa drewniana,



6. Ulica 14-go Stycznia, widok od wschodu,



7. Ulica 14-go Stycznia - widok od zachodu

1. Miejscowość

CHĘCINY

2. Obiekt

**ZESPÓŁ
URBANISTYCZNY**

3. Zawartość wkładki (nazwa obiektu lub materiału uzupełniającego)

dokumentacja fotograficzna - Verte !



1. Uliczka wewnętrzna -Stary Rynek nr 2 (pl. 2-go Czerwca),

2. Podwórze - Stary Rynek 18 (pl. 2-go Czerwca),

3. Widok na osiedle "Północ" od płd.-zachodu,

Wkładkę założył: dr hab. inż. arch. prof. nadzw. Grażyna Balińska

25 września 1996 r.

Miejsce przechowywania negatywów: mgr inż. Jerzy A. Baliński, Wrocław



4. Ulica Łokietka, przykład wyeksponowania detalu historycznego przy równoczesnym nieładzie "reklamowym" i kafelkach,



5. Ulica Małogoska. Sierń renesansowej kamieniczki "Niemczówki",



6. Nowy budynek przy ul. Przedborskiej, w głębi klasztor ss bernardynek,



7. Ulica Kielecka, zestawienie starej i nowej zabudowy,

1. Miejscowość

CHĘCINY

2. Obiekt

**ZESPÓŁ
URBANISTYCZNY**

3. Zawartość wkładki (nazwa obiektu lub materiału uzupełniającego)

dokumentacja fotograficzna - Verte !



1. Widok spod kościoła parafialnego na północ,

2. Widok na schody i kościół parafialny z narożnika Rynku i ul. Radkowskiej,



Wkładkę założył: dr hab. inż. arch. prof. nadzw. Grażyna Balińska

25 września 1996 r.

Miejsce przechowywania negatywów: mgr inż. Jerzy A. Baliński, Wrocław



1/2. Klasztor oo. franciszkanów - wnętrze dziedzińca,



3. Ulica Szkolna, widok od południa, po prawej dawny kościół św. Mikołaja.



2.

1. Miejscowość

CHĘCINY

2. Obiekt

**ZESPÓŁ
URBANISTYCZNY**

3. Zawartość wkładki (nazwa obiektu lub materiału uzupełniającego)

dokumentacja fotograficzna - Verte !



1. Ulica Łokietka - widok od północy, z Dolnego Rynku,

2. Ulica Staszica - widok z Dolnego Rynku,

3. Ulica Staszica - widok od północy,

Wkładkę założył: dr hab. inż. arch. prof. nadzw. Grażyna Balińska

25 września 1996 r.

Miejsce przechowywania negatywów: mgr inż. Jerzy A. Baliński, Wrocław



4. Ulica Staszica - widok od północy.



5. Ulica Staszica - fragment zabudowy pierzei wschodniej.



6. Ulica Staszica widok od południa.



7. Ulica Staszica - stan techniczny zabudowy.

1. Miejscowość

CHĘCINY

2. Obiekt

**ZESPÓŁ
URBANISTYCZNY**

3. Zawartość wkładki (nazwa obiektu lub materiału uzupełniającego)

dokumentacja fotograficzna - Verte !



1. Dolny Rynek (pl. Żeromskiego) - pierzeja północna,
2. Dolny Rynek - pierzeja południowa,
3. Dolny Rynek - nowy budynek mieszkalny na rogu ul. Staszica,

Wkładkę założył: dr hab. inż. arch. prof. nadzw. Grażyna Balińska

25 września 1996 r.

Miejsce przechowywania negatywów: mgr inż. Jerzy A. Baliński, Wrocław





4. Dawny kościół św. Ducha,



5. Kościół franciszkanów,



6. Ulica Floriańska - widok od południa,



7. Ulica Franciszkańska, widok od południa,

1. Miejscowość

CHĘCINY

2. Obiekt

**ZESPÓŁ
URBANISTYCZNY**

3. Zawartość wkładki (nazwa obiektu lub materiału uzupełniającego)

dokumentacja fotograficzna - Verte !



1. Górny Rynek - w głębi ul. Małogoska,
2. Górny Rynek, po prawej budynek ratusza,
3. Studnia z kołowrotem na Górnym Rynku,

Wkładkę założył: dr hab. inż. arch. prof. nadzw. Grażyna Balińska

25 września 1996 r.

Miejsce przechowywania negatywów: mgr inż. Jerzy A. Baliński, Wrocław

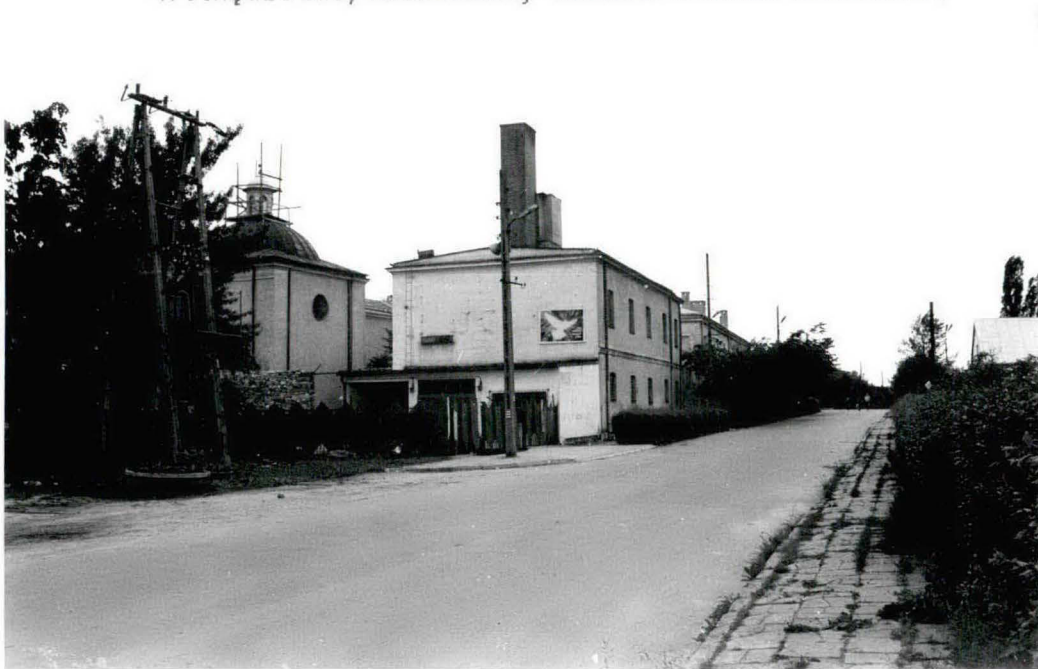




4. Wnętrze ulicy Radkowskiej - widok w kierunku wschodnim.



5. Ulica Władysława Łokietka, widok od północy.



6. Ulica Armii Krajowej, widok w kierunku zachodnim.



7. Ulica Armii Krajowej - widok w kierunku wschodnim.

1. Miejscowość

CHĘCINY

2. Obiekt

**ZESPÓŁ
URBANISTYCZNY**

3. Zawartość wkładki (nazwa obiektu lub materiału uzupełniającego)

dokumentacja fotograficzna i ikonograficzna - Verte !

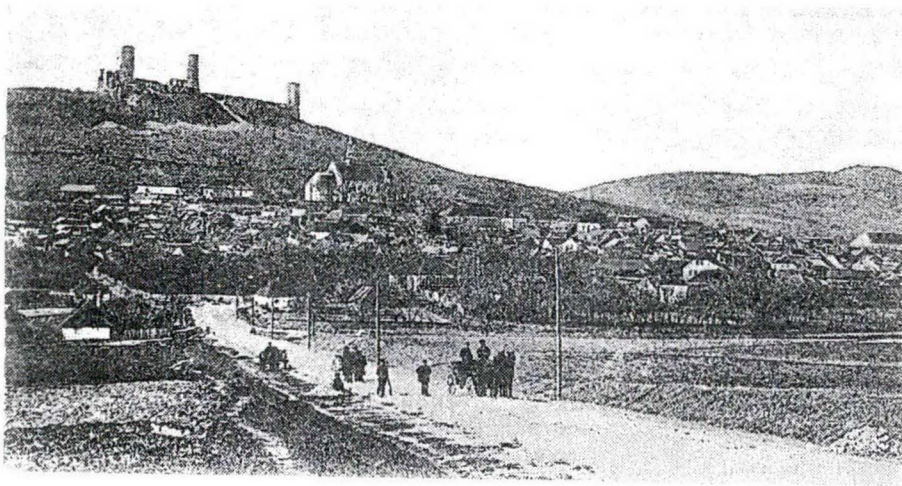


1. Ulica 14-go Stycznia od wschodu, po lewej nowy budynek banku,
2. Ulica Małogoska, po lewej "Niemczówka", w głębi klasztor ss bernardynek,
3. Ulica W. Łokietka, widok od południa,

Wkładkę założył: dr hab. inż. arch. prof. nadzw. Grażyna Balińska

25 września 1996 r.

Miejsce przechowywania negatywów: mgr inż. Jerzy A. Baliński, Wrocław



1. Widok Chęcin, Góry Zamkowej i góry Rzepki z 1891 r.



2. Ulica Łokietka - widok z 1912 r.



3. Chęciny - obraz S. Praussa z lat 30. XX w.



4. Górný Rynek - fot. z okresu międzywojennego.

1. Miejscowość

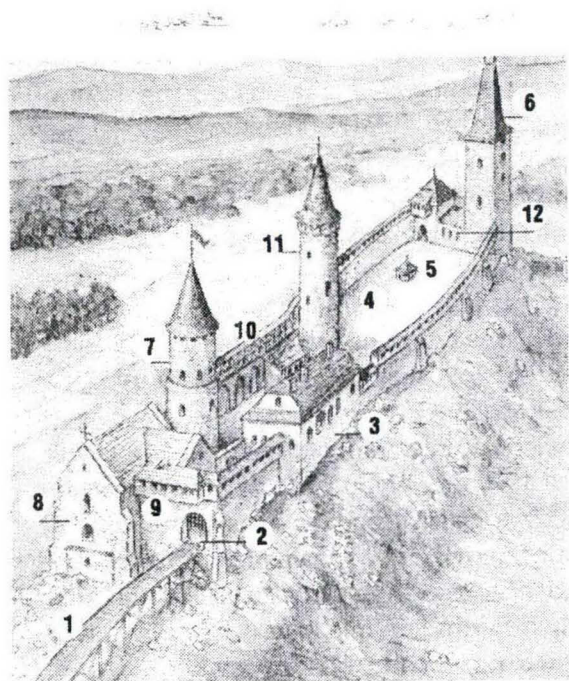
CHĘCINY

2. Obiekt

**ZESPÓŁ
URBANISTYCZNY**

3. Zawartość wkładki (nazwa obiektu lub materiału uzupełniającego)

dokumentacja ikonograficzna - Verte !



1. Rekonstrukcja zamku w Chęcinach A. Szyszko-Bohusza, rys. T. Pakuła,

Opis:

1. Dojazd do zamku, 2. Brama, 3. Budynek mieszkalny, 4. Działka, 5. Studnia, 6. Baszta, 7. Wieża strażnicza, 8. Kaplica, 9. Budynek dla załogi, 10. Mur, 11. Donżon, 12. Budynek gospodarczy.

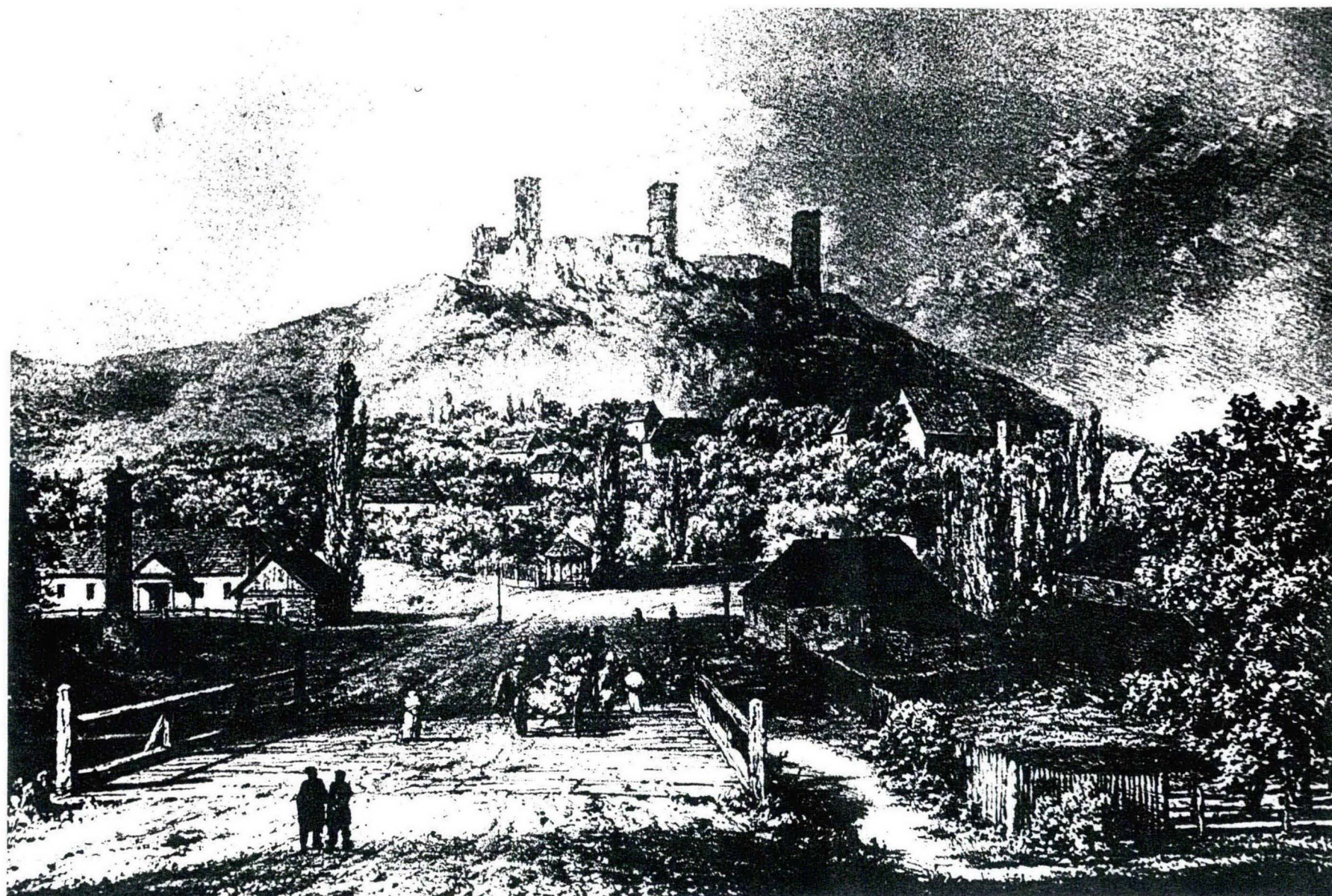


2. XVI-wieczna szkoła parafialna, stan przed pożarem

Wkładkę założył: dr hab. inż. arch. prof. nadzw. Grażyna Balińska

25 września 1996 r.

Miejsce przechowywania negatywów: mgr inż. Jerzy A. Baliński, Wrocław



Chęciny - widok na zamek i miasto, 1830 r.

1. Miejscowość

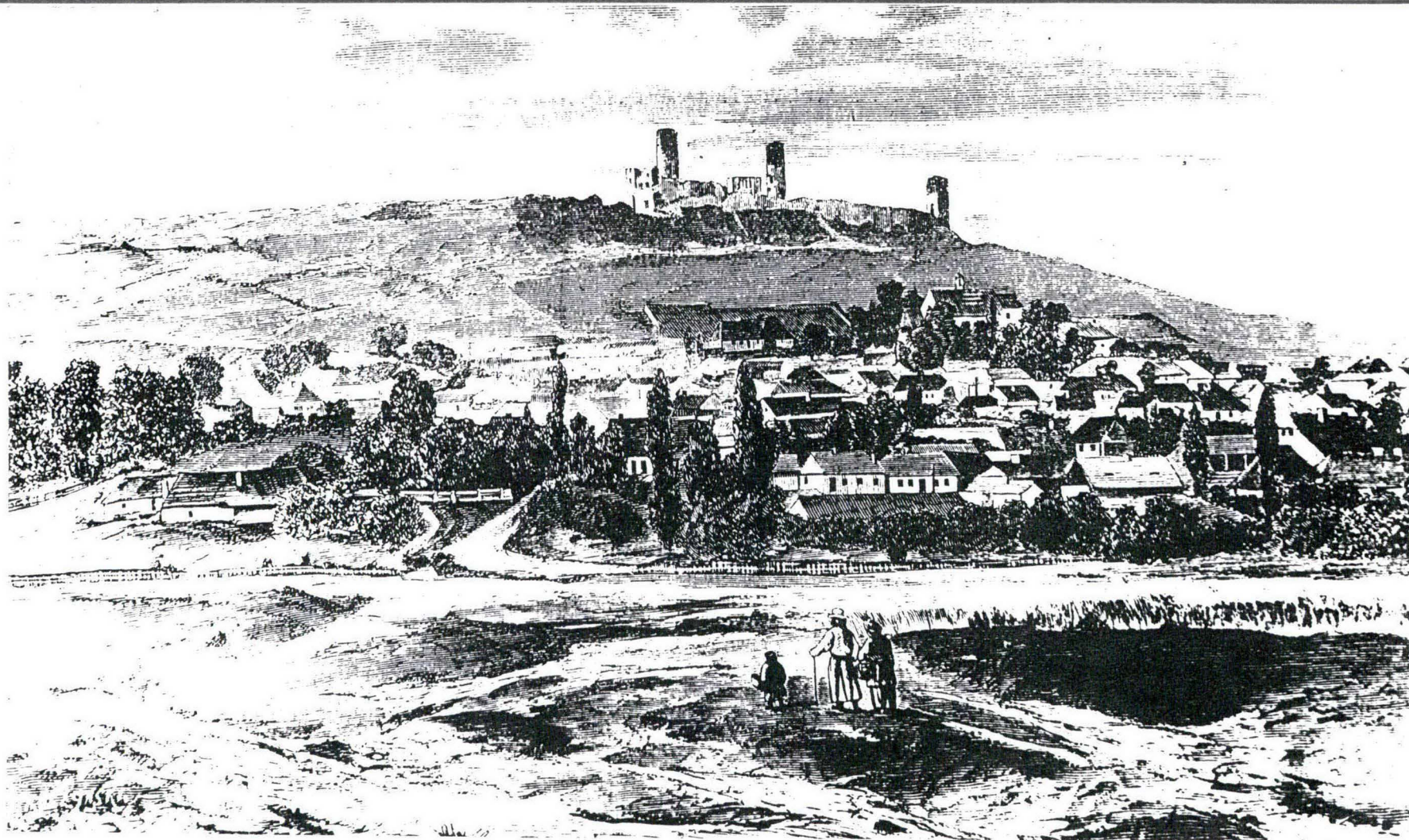
CHĘCINY

2. Obiekt

**ZESPÓŁ
URBANISTYCZNY**

3. Zawartość wkładki (nazwa obiektu lub materiału uzupełniającego)

dokumentacja ikonograficzna - Verte !



Chęciny - widok na zamek i miasto, 1878 r.

Wkładkę założył: dr hab. inż. arch. prof. nadzw. Grażyna Balińska

25 września 1996 r.

Miejsce przechowywania negatywów: mgr inż. Jerzy A. Baliński, Wrocław



Chęciny. Widok ogólny na zamek i wschodnią część miasta. Zdjęcie lotnicze 1967 r. Fot. Z. Siemaszko.
Ze zbiorów PSOZ w Kielcach.

1. Miejscowość

CHĘCINY

2. Obiekt

**ZESPÓŁ
URBANISTYCZNY**

3. Zawartość wkładki (nazwa obiektu lub materiału uzupełniającego)

dokumentacja ikonograficzna - Verte !



Plan Chęcin z 1829 r. rys. Adam Bzura (AP Radom)



Kopia planu Chęcin z 1822 r. rys. w 1830 r. Wilhelm Giersz (neg. PSOZ Kilece)

Wkładkę założył: dr hab. inż. arch. prof. nadzw. Grażyna Balińska

25 września 1996 r.

Miejsce przechowywania negatywów: mgr inż. Jerzy A. Baliński, Wrocław

1. Miejscowość

CHĘCINY

2. Obiekt

**ZESPÓŁ
URBANISTYCZNY**

3. Zawartość wkładki (nazwa obiektu lub materiału uzupełniającego)

dokumentacja rysunkowa - waloryzacja architektury. Verte !



Waloryzacja architektury. Według siedmiostopniowej skali oznaczono wartość architektoniczną i historyczną obiektów z punktu widzenia zachowania układu przestrzennego i krajobrazu kulturowego. A. Osiedle "Zachód". Verte ! B. Zachodnia część starego miasta i północna pierzeja ul. Małogoskiej.

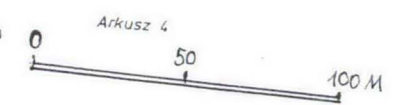
Wkładkę założył: dr hab. inż. arch. prof. nadzw. Grażyna Balińska

25 września 1996 r.

Miejsce przechowywania negatywów: mgr inż. Jerzy A. Baliński, Wrocław

Zestawienie arkuszy

3(9)



Wartości

Arkusz 7

- WYBITNA
- BARDZO DOBRA
- DOBRA
- DOŚĆ DOBRA
- DOSTATECZNA
- MIERNA
- WIEDOSTATECZNA

Arkusz 8

1. Miejscowość

CHĘCINY

2. Obiekt

**ZESPÓŁ
URBANISTYCZNY**

3. Zawartość wkładki (nazwa obiektu lub materiału uzupełniającego)

dokumentacja rysunkowa - waloryzacja architektury. Verte I

Waloryzacja architektury c.d. A. Północna część miasta - północna pierzeja Dolnego Rynku (pl. St. Zeromskiego, ulice Kielecka i Armii Krajowej)
Verte I B. Wschodnia część starego miasta.



Wkładkę założył: dr hab. inż. arch. prof. nadzw. Grażyna Balińska

25 września 1996 r.

Miejsce przechowywania negatywów: mgr inż. Jerzy A. Baliński, Wrocław



1. Miejscowość

CHĘCINY

2. Obiekt

**ZESPÓŁ
URBANISTYCZNY**

3. Zawartość wkładki (nazwa obiektu lub materiału uzupełniającego)

dokumentacja rysunkowa - waloryzacja architektury. Verte !

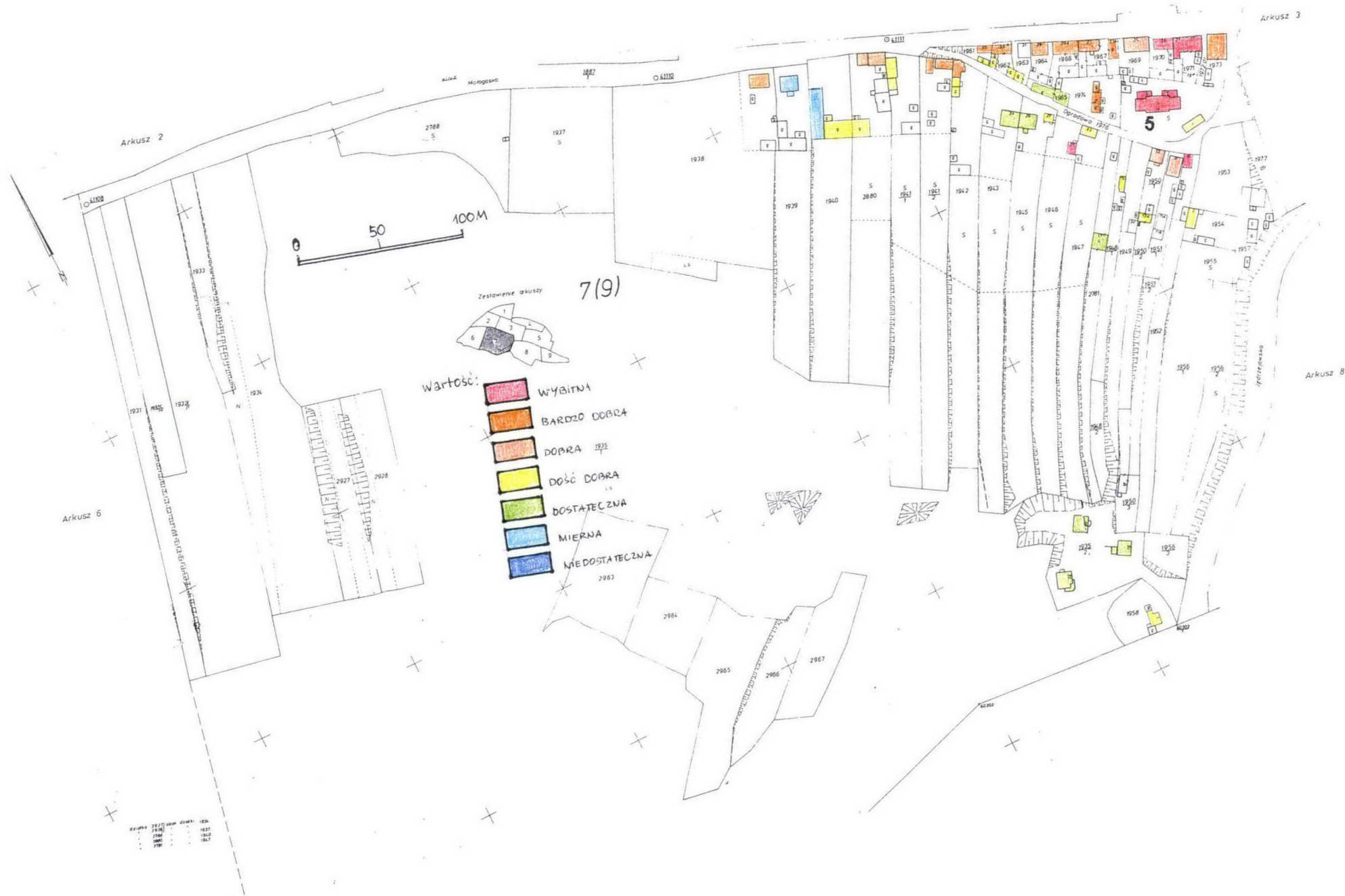
Waloryzacja architektury c.d. A. Południowa część miasta i zamek. Verte ! B. Ulica Ogrodowa i południowa pierzeja ul. Małogoskiej.



Wkładkę założył: dr hab. inż. arch. prof. nadzw. Grażyna Balińska

25 września 1996 r.

Miejsce przechowywania negatywów: mgr inż. Jerzy A. Baliński, Wrocław



1. Miejscowość

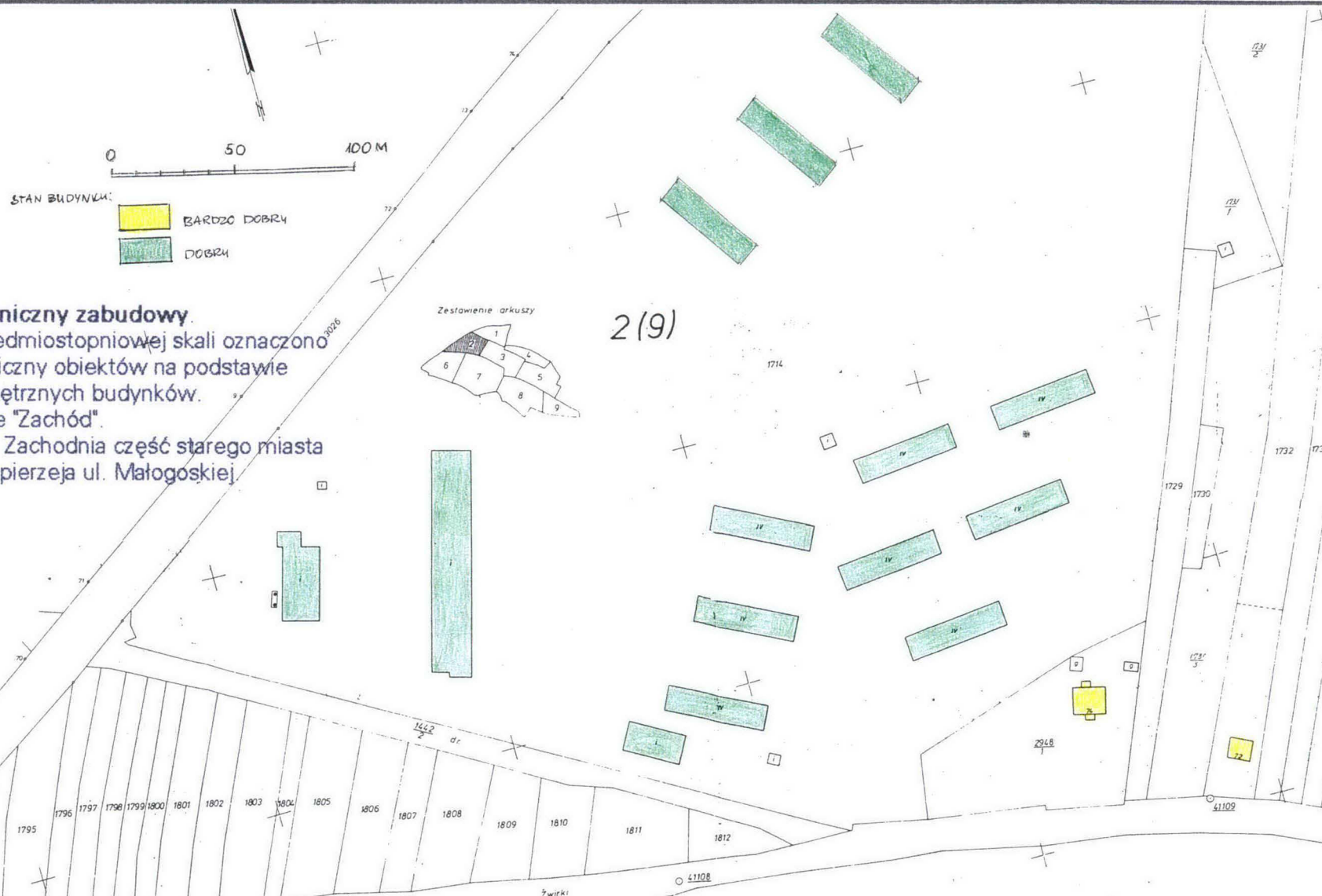
CHĘCINY

2. Obiekt

**ZESPÓŁ
URBANISTYCZNY**

3. Zawartość wkładki (nazwa obiektu lub materiału uzupełniającego)

dokumentacja rysunkowa - stan techniczny zabudowy. Verte !



Wkładkę założył: dr hab. inż. arch. prof. nadzw. Grażyna Balińska

25 września 1996 r.

Arkusz 7

Miejsce przechowywania negatywów: mgr inż. Jerzy A. Baliński, Wrocław



3. Zawartość wkładki (nazwa obiektu lub materiału uzupełniającego)

**ZESPÓŁ
URBANISTYCZNY**

dokumentacja rysunkowa - stan techniczny zabudowy. Verte !

Arkusz 1



Miejsce przechowywania negatywów: mgr inż. Jerzy A. Baliński, Wrocław



1. Miejscowość

CHĘCINY

2. Obiekt

**ZESPÓŁ
URBANISTYCZNY**

3. Zawartość wkładki (nazwa obiektu lub materiału uzupełniającego)

dokumentacja rysunkowa - stan techniczny zabudowy. Verte I

Stan techniczny zabudowy c.d. A. Południowa część miasta i zamek. Verte I B. Ulica Ogrodowa i południowa pierzeja ul. Małogoskiej.



Wkładkę założył: dr hab. inż. arch. prof. nadzw. Grażyna Balińska

25 września 1996 r.

Miejsce przechowywania negatywów: mgr inż. Jerzy A. Baliński, Wrocław

Arkusz 2

0 50 100 M

Zestawienie arkuszy

7(9)

STAN OBIEKTU:

- BARDZO DOBRY
- PONAD DOBRY
- DOBRY
- DOŚĆ DOBRY
- DOSTATECZNY
- MIERNY
- NIEDOSTATECZNY / RUINA

RUINA

Arkusz 5

Arkusz 8

Arkusz 6

Wzrosty 1927 roku (wzrosty 1924-1927)
 1927 1924 1925 1926 1927
 1927 1924 1925 1926 1927

1. Miejscowość

CHĘCINY

2. Obiekt

**ZESPÓŁ
URBANISTYCZNY**

3. Zawartość wkładki (nazwa obiektu lub materiału uzupełniającego)

dokumentacja rysunkowa - rozmieszczenie funkcji zabudowy. Verte !



Wkładkę założył: dr hab. inż. arch. prof. nadzw. Grażyna Balińska

25 września 1996 r.

Miejsce przechowywania negatywów: mgr inż. Jerzy A. Baliński, Wrocław

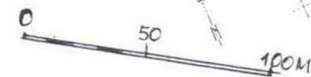
Arkusz 2

Arkusz 1

Zestawienie arkuszy

3/91

Arkusz 4



Arkusz 8

1. Miejscowość

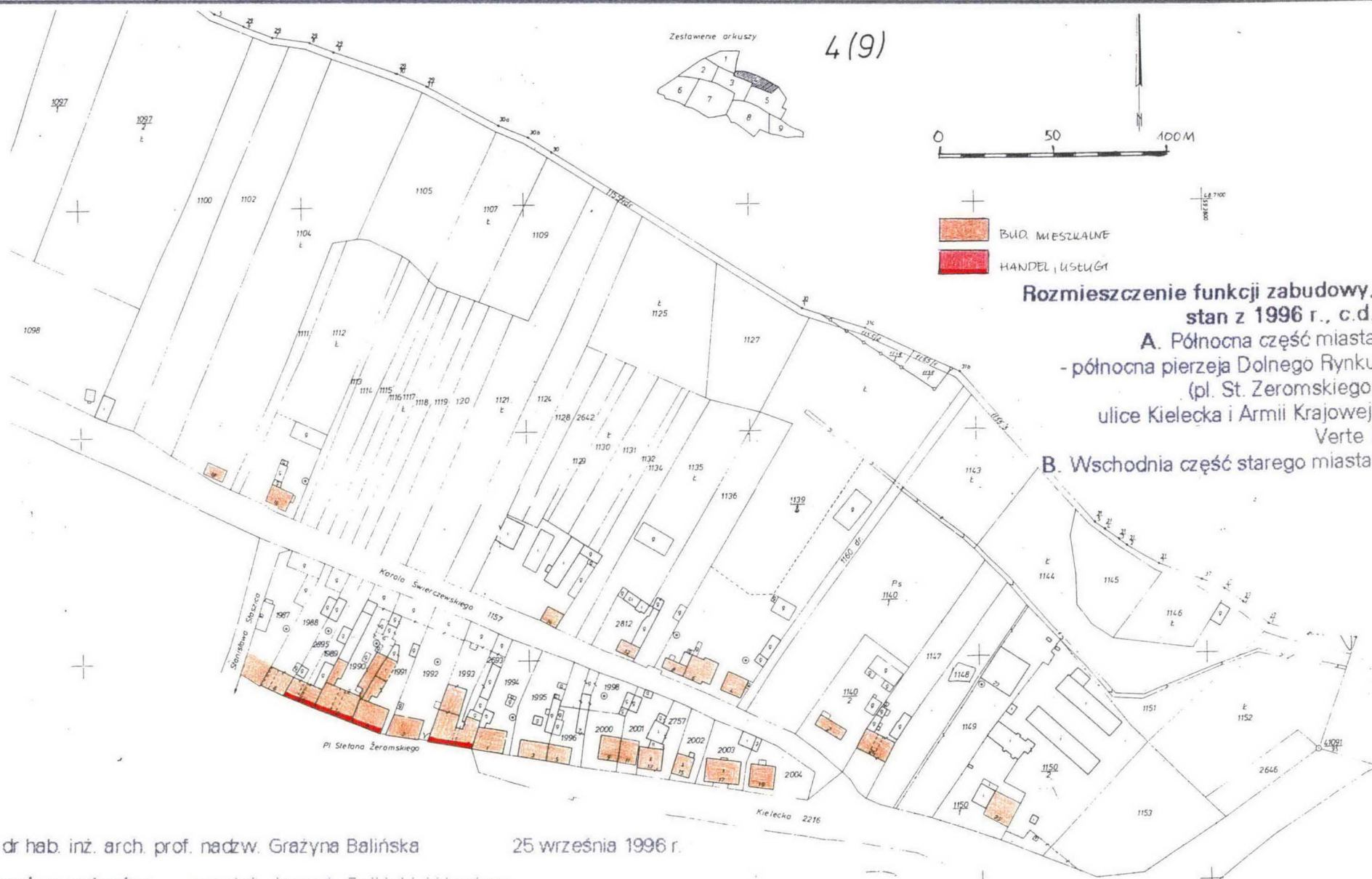
CHĘCINY

2. Obiekt

**ZESPÓŁ
URBANISTYCZNY**

3. Zawartość wkładki (nazwa obiektu lub materiału uzupełniającego)

dokumentacja rysunkowa - rozmieszczenie funkcji zabudowy. Verte !





1. Miejscowość

CHĘCINY

2. Obiekt

**ZESPÓŁ
URBANISTYCZNY**

3. Zawartość wkładki (nazwa obiektu lub materiału uzupełniającego)

dokumentacja rysunkowa - rozmieszczenie funkcji zabudowy. Verte !



**Rozmieszczenie funkcji zabudowy,
stan z 1996 r., c.d.**

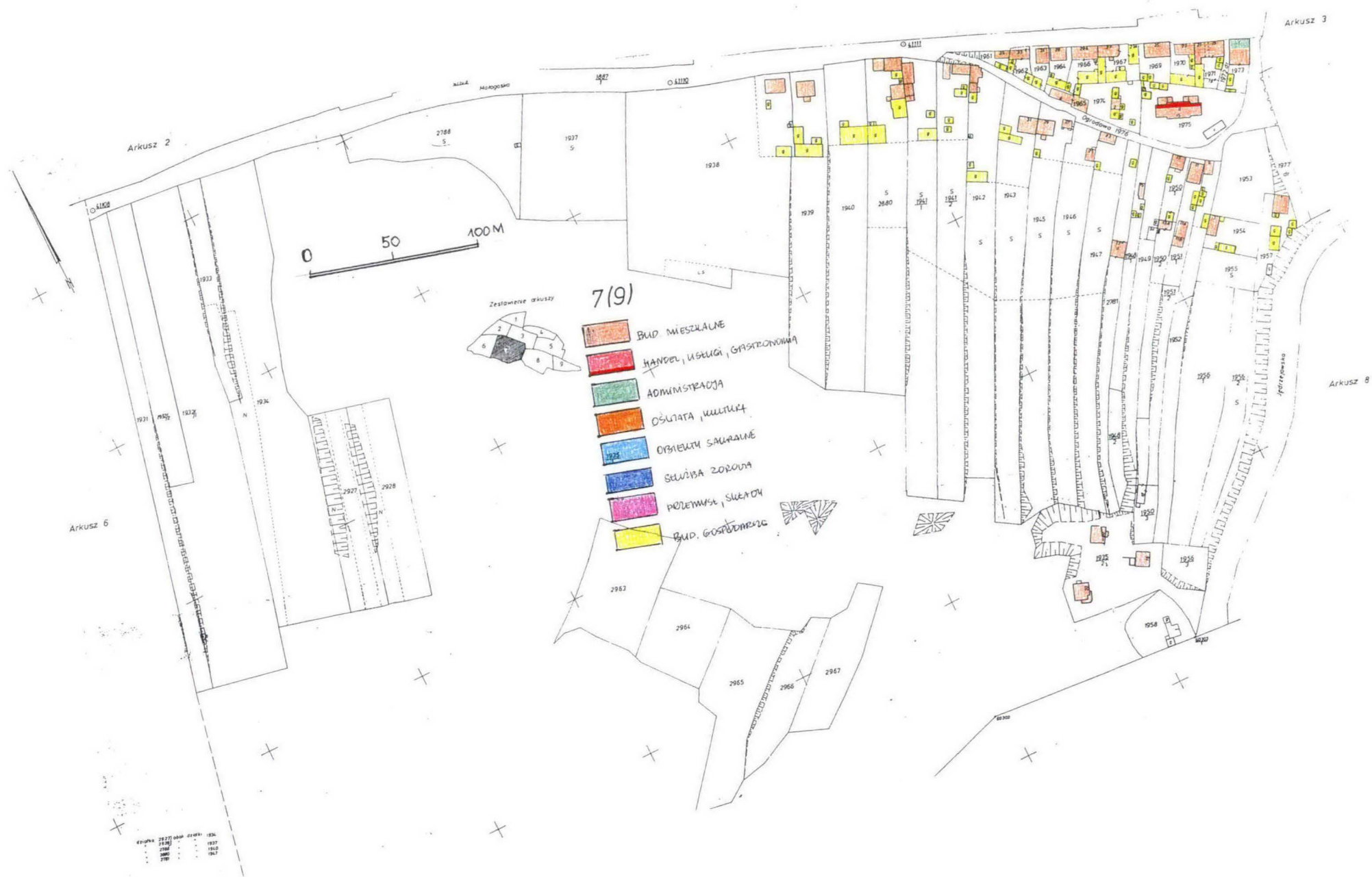
A. Południowa część miasta i zamek.
Verte !

B. Ulica Ogrodowa i południowa
pierzcha ul. Małogoskiej.

Wkładkę założył: dr hab. inż. arch. prof. nadzw. Grażyna Balińska

25 września 1996 r.

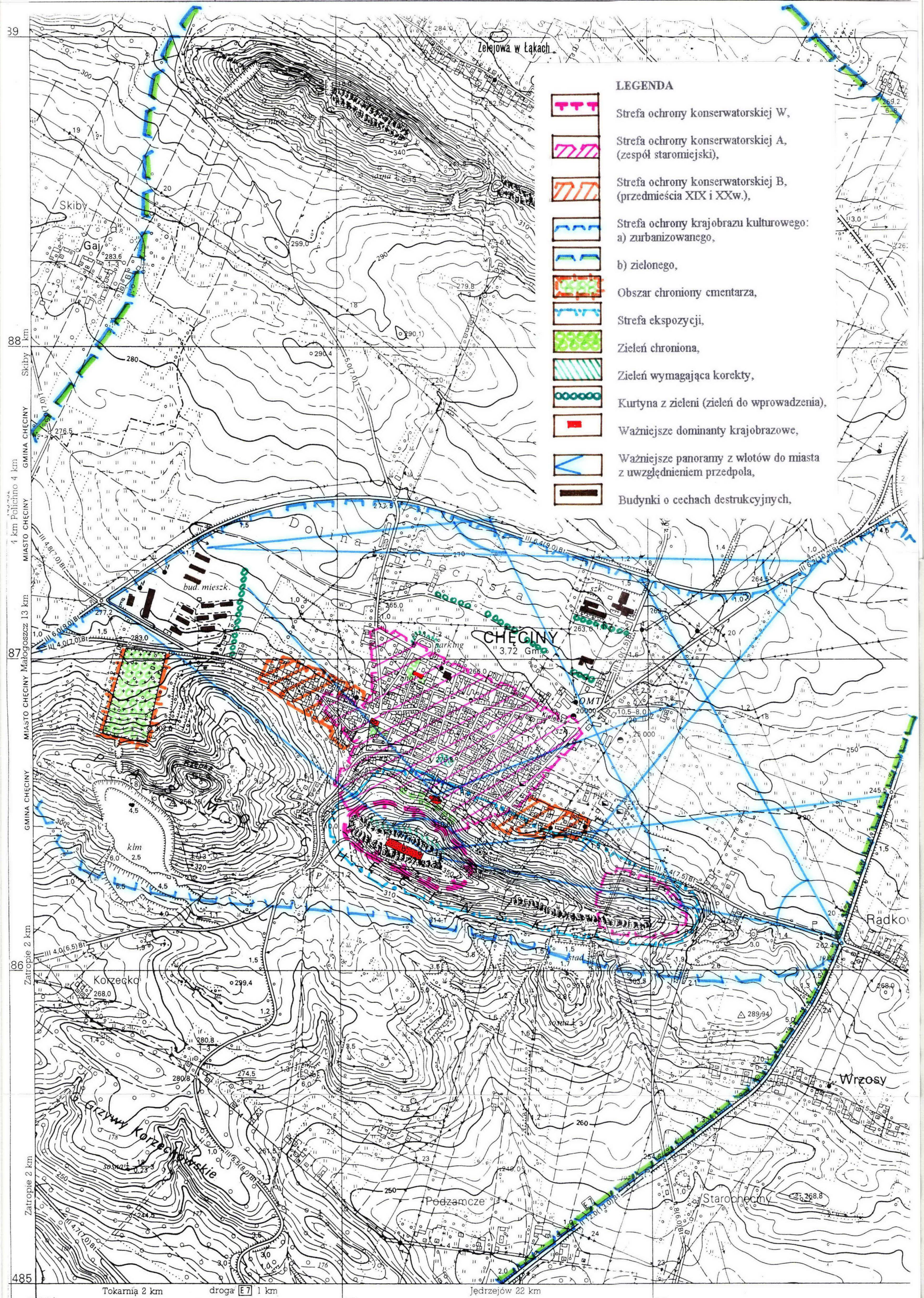
Miejsce przechowywania negatywów: mgr inż. Jerzy A. Baliński, Wrocław



CHĘCINY

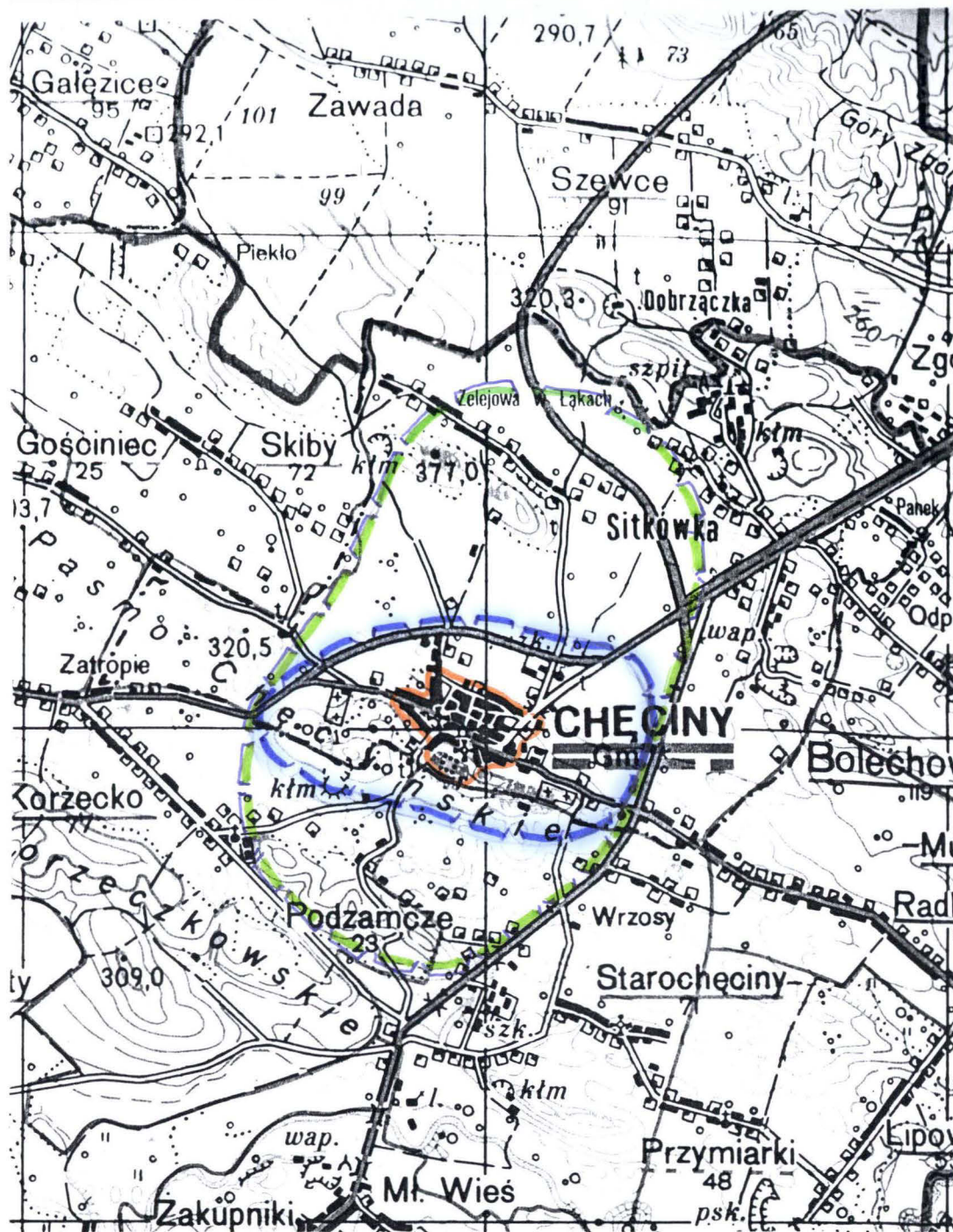
ZESPÓŁ
URBANISTYCZNY

dokumentacja rysunkowa - wnioski konserwatorskie. SKALA 1:10 000



LEGENDA

- Strefa ochrony konserwatorskiej W,
- Strefa ochrony konserwatorskiej A, (zespół staromiejski),
- Strefa ochrony konserwatorskiej B, (przedmieścia XIX i XXw.),
- Strefa ochrony krajobrazu kulturowego: a) zurbanizowanego, b) zielonego,
- Obszar chroniony cmentarza,
- Strefa ekspozycji,
- Zieleń chroniona,
- Zieleń wymagająca korekty,
- Kurtyna z zieleni (zieleni do wprowadzenia),
- Ważniejsze dominanty krajobrazowe,
- Ważniejsze panoramy z wlotów do miasta z uwzględnieniem przedpola,
- Budynki o cechach destrukcyjnych,



Strefa ochrony krajobrazu
Skala 1 : 50 000

1. Miejscowość

CHĘCINY

2. Obiekt

**ZESPÓŁ
URBANISTYCZNY**

3. Zawartość wkładki (nazwa obiektu lub materiału uzupełniającego)

dokumentacja rysunkowa - wnioski konserwatorskie. **SKALA 1:5000**

Wkładkę założył: dr hab. inż. arch. prof. nadzw. Grażyna Balińska

25 września 1996 r.

Miejsce przechowywania negatywów: mgr inż. Jerzy A. Baliński, Wrocław

CHĘCINY - 1:5 000

LEGENDA

- Strefa ochrony konserwatorskiej W.
- Strefa ochrony konserwatorskiej A.
(zespół staromiejski).
- Strefa ochrony konserwatorskiej B.
(przedmieścia XIX i XXw.).
- Strefa ochrony krajobrazu kulturowego:
a) zurbanizowanego,
b) zielonego.
- Strefa ekspozycji.
- Obszar chroniony cmentarza.
- Zieleń chroniona.
- Zieleń wymagająca korekty.
- Kurtyna z zieleni (zieleni do wprowadzenia).
- Dominanty krajobrazowe.
- Subdominanty krajobrazowe.
- Ważniejsze panoramy z wlotów do miasta
lub historycznej (do ochrony).
- Budynki o wybitnych wartościach technicznych
lub historycznej (do ochrony).
- Budynki o cechach istotnych dla zespołu
urbanistycznego (do zachowania).
- Budynki o cechach destrukcyjnych.
(do eliminacji, przesunięcia lub przekształcenia).
- Obowiązująca linia zabudowy,
niezbędne uzupełnienia.
- Wartościowe wnętrza krajobrazowe.
- Ważniejsze osie widokowe do ochrony.
- Ciągi piesze do utrzymania.
- Podwórza do rewitalizacji.
- Elewacje do korekty.