

A B C D E F G H I J K L Ł M N O P R S T U V W X Y Z

ŚWIĘTOKRZYSKIE

Nr 293

1. Obiekt

D W Ó R

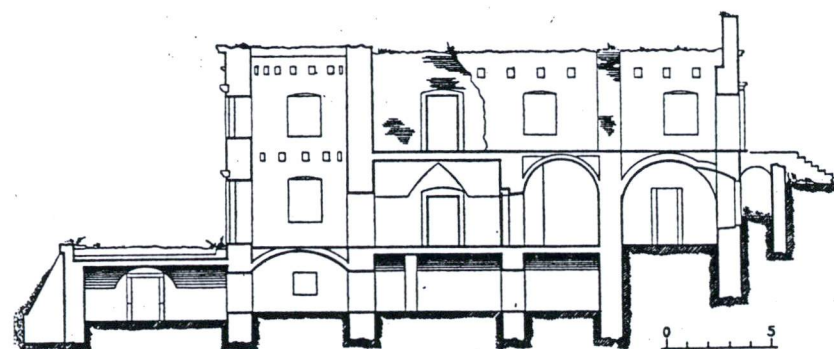
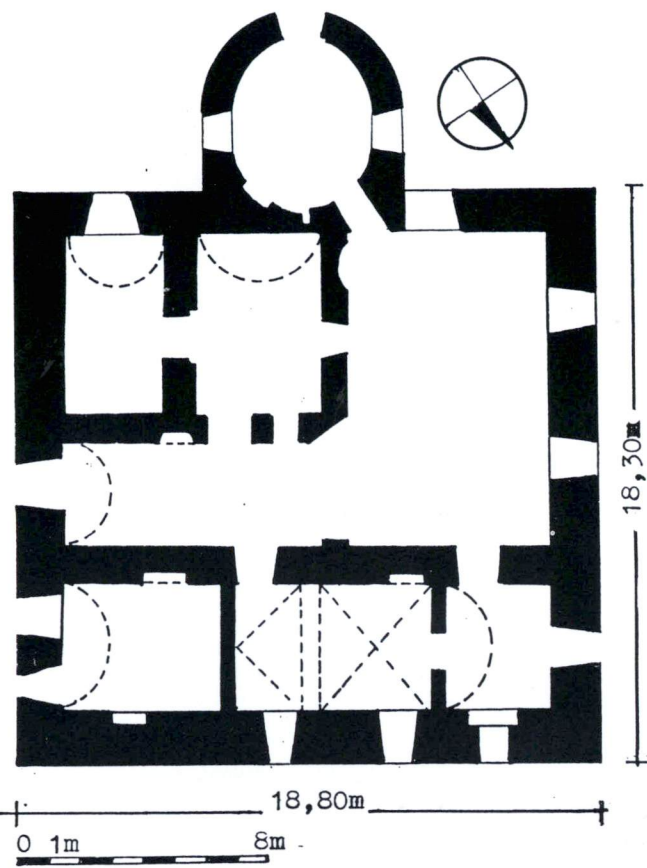
2. Czas powstania

k. XVI w.

3. Miejscowość

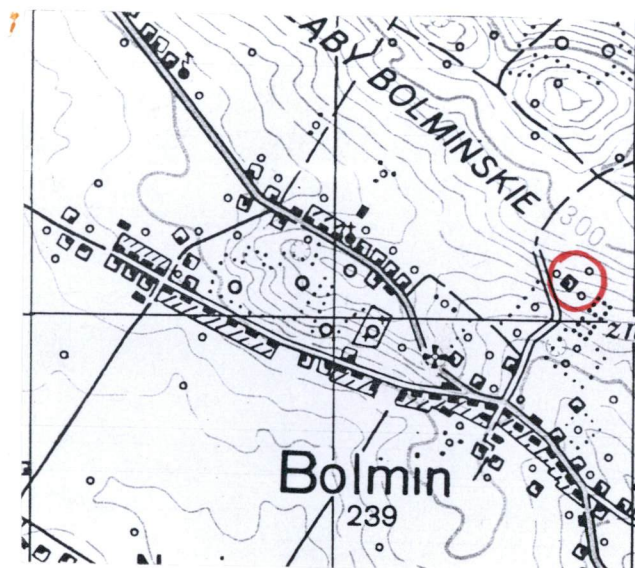
B O L M I N

11. Zdjęcia, rzut, przekrój, sytuacja, orientacja



Dwór w Bolminie - przekrój wg pomiaru  
PP PKZ z 1949 r.

Orientacja - skala 1 : 25 000



Rzut parteru dworu  
- wg pomiaru z 1970 r.  
/skorygowanego w 1999 r./.

4. Adres

Bolmin

nr hipoteczny .....

5. Przynależność administracyjna

województwo świętokrzyskie

gmina Chęciny

pow. WIELCE

6. Poprzednie nazwy miejscowości

7. Przynależność administracyjna

przed 31.XII.1998 r.

województwo kieleckie

gmina Chęciny

8. Właściciel i jego adres

Urząd Gminy i Miasta  
26-027 Chęciny

Pl. 2 Czerwca 4

9. Użytkownik i jego adres

-

10. Rejestr zabytków

Nr 290 data 8.05.1971



Najwcześniejsza wzmianka o tej wsi pochodzi z 1384 r., w 1508 r. czynsz z niej płacił - Piotr Bolmiński. W końcu XVI w. stanowiła własność Brzeskich /fundatorów miejscowego kościoła par./, którzy zapewne wzniesli najstarszą część dworu - środkową /bez ryzalitu pd. i traktu pn./. Był to obiekt prostokątny o wymiarach 18,80 x 12,60 m, piętrowy. Na parterze mieściła się duża sala po całej stronie zach., do której od wsch. przylegały dwie mniejsze i sień, wzdłuż ściany pn. Parter był przesklepiony, na piętrze znajdowały się prawdopodobnie - stropy drewniane. Tylko pod dużą salą i częścią sieni były piwnice. Z tego okresu pochodzi pozostałość wewnętrznego portalu /datowana na koniec XVI w. /i kamienne tablice z inskrypcjami /zachowane we fragmentach do ok. 1949 r./.

Od 1616 r. Bolmin był własnością Żmijewskich, od 1624 - Aleksandra Szembeka, późniejszego burgrabiego krakowskiego. W 1 poł. XVII w. nastąpiła chyba przebudowa dworu, do którego dostawiono trakt pn. - z podcieniem o czterech półkolistych arkadach. Z tego okresu pochodzi część barokowej kamieniarki okiennej /potem użytej wtórnie do dekoracji architektonicznej/.

W początku XVIII w. dwór od Więckowskich odkupił Józef Szaniawski a w poł. stulecia - Czapliccy.  
c.d. wkładka nr 1.

Sytuacja - ruina dworu położonego na pn.-zach. krańcu Bolmina na wyniesieniu górującym nad okolicą /częściowo wtopionego w jego stok pd./. Elewacja pd. /ogrodowa/ obiektu jest usytuowana na wprost drogi biegnącej od strony wsi. U podnóża wyniesienia droga ta rozwidła się, od wsch. i zach. półkolistym podjazdem widzie przed elewację pn. /frontową/ dworu. Od pd. widoczne są pozostałości tarasu - na murowanych piwnicach, obok po stronie pd.-zach. - zasypana studnia. Wokół dworu - resztki starego drzewostanu - robinie, kasztanowce, lipy i grab. Nieopodal - po stronie pn.-zach. - ruina spalonego murowanego, parterowego budynku - szkoły przebudowanej ze stajni dworskiej.

Materiał i konstrukcja - dwór piętrowy, podpiwniczony, wzniesiony z miejscowego kamienia /wapienia i piaskowca/ a także, głównie w partii nadproży - z cegły, na zaprawę wapienno-piaskową. Większość zachowanych sklepień - nad piwnicami i parterem - kolebkowa, przeważnie z lunetami. Tylko pośrodku traktu pn. parteru - półtora przeszła sklepienia kolebkowo-brzyżowego na jednym gurcie. Na murach - z zewnątrz i wewnątrz - ślady tynków, z kamienia - pozostałości kamieniarki okiennej /głównie odcinki gzymsów nadokiennych/.

Rzut - korpus dworu ma zarys prostokąta nieco wydłużonego na linii wsch.-zach. /18,80 x 18,30 m/, z zaokrąglonym ryzalitem na osi, od pd. Układ wnętrz jest czytelny na poziomie parteru - w korpusie dworu z trzema atraktami w części wsch. i tylko z dwoma - we zach., z wszystkimi salami prostokątnymi. Najbardziej jednolite trzy pomieszczenia - w trakcie pn. /o identycznej szerokości, różnej długości/. Część pd. - od zach. - zajmuje jedna duża sala, z boku przylega prostopadle do niej - sień. Przy sieni - w części wsch. - od pd. podobne do siebie dwa pomieszczenia połączone amfiladowo. W ryzalicie - jedna sala o planie elipsy /z zewnątrz ma on zarys prostokąta zamkniętego od pd. - półkoliście/. Otwory okienne i drzwiowe przeważnie rozglifione do wnętrza. Piętro powtarza zarys parteru /prostokąt z ryzalitem od pd./, układ jego wnętrz - nieczytelny. Piwnice - niedostępne - od pd. znacznie wysunięte przed ryzalit na całą szerokość budynku /tworzyły podstawę prostokątnego tarasu/. Dwór podpiwniczony ponadto pod ryzalitem i pod częścią środkową /w pozostałych partiach - piwnice nierozpoznane/.

Bryła - zachowana przeważnie do korony murów. Korpus dworu zbliżony do prostopadłościanu, piętrowy - z takim ryzalitem na osi, od pd., zamkniętym półkoliście. Cały wtopiony w dość stromy stok wyniesienia - stąd znaczne różnice w wysokości odsłoniętych partii elewacji. Od strony pd. widoczne są dwie kondygnacje /parter i piętro/ a także piwnice, na których wspierał się taras. Od strony pn. teren jest tak wyniesiony w stosunku do budowli że wchodzi się z niego - na piętro.  
c.d. wkładka nr 1.



14. Kubatura  3 750 m <sup>3</sup>	15. Powierzchnia użytkowa  625 m <sup>2</sup>	16. Przeznaczenie pierwotne mieszkalne	17. Użytkowanie obecne "trwała ruina"
18. Prace budowlane i konserwatorskie, ich przebieg i dokumentacja <ul style="list-style-type: none"> <li>- ok. 1947 r. Aleksander Król sporządził projekt adaptacji dworu w Bolminie na cele oświatowe /budynek szkoły powszechnej,</li> <li>- ok. 1970 r. Stanisław Chałoński sporządził inwentaryzację budowlaną obiektu i opinię techniczną pod kątem adaptacji na budynek szkolny,</li> <li>- 1971 r.-T.Szyburska opracowała "Dokumentację historyczno-architektoniczną ..." obiektu wraz z wnioskami konserwatorskimi,</li> <li>- ok. 1986 r. Janusz Cedro i Andrzej Jurkiewicz opracowali "Studium adaptacji zabytkowego dworu dla potrzeb gminy",</li> <li>- ok. 1986 r. - K.Kuryło z Politechniki Warszawskiej przeprowadziła fragmentarycznie badania architektoniczne dworu.</li> </ul> Prac budowlanych i konserwatorskich - udokumentowanych - <u>nie prowadzono.</u>		19. Stan zachowania (fundamenty, ściany zewnętrzne, ściany wewnętrzne, sklepienia, stropy, konstrukcje dachowe, pokrycie dachu, wyposażenie i instalacje) Stan zachowania - zły, -mury - zwietrzałe o rozluźnionej zaprawie, widoczne znaczne ubytki/mury zewnętrzne zachowane do wysokości korony, spękane w partiach nadproży otworów okiennych piętra, w ścianie pd. ryzalitu i wsch. głównego korpusu, - wewnętrzne zachowane między niektórymi pomieszczeniami parteru - z licznymi ubytkami, wyszczerbieniem przy otworach wejściowych, w piwnicach - niedostępne/. - sklepienia dostępne na poziomie parteru, też o rozluźnionej zaprawie, spękane, ze względu na ubytki ścian ulegające stopniowej destrukcji i zawalaniu, - na sklepieniach parteru i we wnętrzu sali zach. na dawnym parterze - liczne samosiewy rozsadzające mury i sklepienia ponadto zalegają tam liczne warstwy gruzu, kamieni, - kamieniarka okienna zachowana szczątkowo w bardzo złym stanie. - korona murów niezabezpieczona przed ingerencją wody.	
		20. Najpilniejsze postulaty konserwatorskie <ul style="list-style-type: none"> <li>- kompleksowa konserwacja obiektu w celu zachowania go jako "trwałej ruiny".</li> </ul>	

21. Akta archiwalne (rodzaj akt, numer i miejsce przechowywania)

Archiwum Państwowe w Kielcach, Akta Dyrekcji Ubezpieczeń, sygn. 40, s. 47 i n. /tamże - rzut piętra z 1845 r., rys.K.Nivet/, Archiwum Państwowe w Radomiu, Akta komisji Województwa krakowskiego, sygn. 88,89 i 91.

22. Bibliografia

Słownik Geograficzny Królestwa Polskiego ....,T.I, Warszawa 1880, s.302.  
J.Wiśniewski, Historyczny opis kościołów,miast,zabytków i pamiątek w Jędrzejowskim, Mariówka 1930, s. 108, 110, 134,138,213,216 i n.  
A.Król, Dwór w Bolminie,Biuletyn Historii Sztuki i Kultury, 1949, nr 1/2, s.59-64,  
Katalog zabytków sztuki w Polsce, T.III.Województwo kieleckie, z. 4. Powiat kielecki, Warszawa 1954, s. 10.  
T.Szyburska. Bolmin - dwór. Dokumentacja hist.-architekt. ,PKZ Warszawa 1971/z pełną bibliografią/.

23. Źródło ikonograficzne i fotografia (rodzaj, miejsce przechowywania, sygnatury)

Widok dworu w Bolminie, "Tygodnik Ilustrowany", 1877 r., nr 1, s.248, dwór w Bolminie od strony pd. na podstawie grafiki z XIX w. w: St.Sokołowski, Dzieje Polski, 1900, T.IV, s. 178, zespół fotografii z l. 1939-1954 - w zbiorach IS PAN.

24. Uwagi różne

25. Opracował

tekst .....mgr Anna Adamczyk XI 1999 r. *Anna Adamczyk*  
imię, nazwisko, data, podpis  
plany, rysunki .....mgr Anna Adamczyk XI 1999 r. *Anna Adamczyk*  
imię, nazwisko, data, podpis  
zdjęcia fotogr. ....mgr Anna Adamczyk XI 1999 r. *Anna Adamczyk*  
imię, nazwisko, data, podpis  
miejsce przechowywania negatywów .....WO.SOZ.Kielce.

Karta po wypełnieniu podlega ochronie na podstawie przepisów prawa autorskiego

26. Adnotacje o inspekcjach, informacje o zmianach (daty, imiona i nazwisko wypełniających)

27. Załączniki

wkładka 1-2 - 3.



1. Miejscowość	2. Obiekt (nazwa jak w karcie)	3. Zawartość wkładki (nazwa obiektu lub materiału uzupełniającego)
BOLMIN	Dwór	c.d. p.12, 13, dokumentacja fotograficzna.

c.d. p.12 /historia/

W 1 poł.XVIII w. najpewniej dokonano przebudowy dworu, m.in. dostawiono zaokrąglony ryzalit od pd. /mieszczący pierwotnie klatkę schodową/, zamurowano arkady podcienia pn., przekształcając go w ciąg sklepionych pomieszczeń o charakterze gospodarczym. W tym samym stuleciu wzniesiono piwnice i taras od pd. a także skrzydło kuchenne przyległe do dworu. od zach.

W rękach Czaplickich dwór pozostawał do 1835 r. Wówczas część dóbr została skonfiskowana przez rząd a część nabyli Chwalibogowie, którzy ok. 1845 r. sprzedali je Boguszmom. Z lat 30-tych XIX w. zachowały się opisy dworu a z 1845 r. planik w aktach Dyrekcji Ubezpieczeń - ukazujący rozkład piętra. Budynek wymagał remontu /w 1839 r. pisano, że jest "w stanie reperacji wymagającym"/. Dach był pobity gontami. W skrzydle przyległym od zach. mieściła się "kuchnia wielka sklepiona" i "izba czeladna". W 1845 r. "sutereny sklepione" czyli parter były "niezamieszkałe, wyjąwszy mieszkanie pod rotundą"/ryzalitem pd./. Dach główny miał "postać ostrosłupa czworobocznego". Na piętrze był "pułap z polepą, z belkami", posadzki "z drzewa dębowego", jeden kominek szafiasty z gzemsem marmurowym".

Po Boguszmach majątek odziedziczyła Michalina Mrożewska. W 1913 r. Feliks Mrożewski rozsprzedał go między kilku właścicieli. W czasie I wojny światowej dwór został spalony, po II wojnie - w wyniku reformy rolnej - majątek został rozparcelowany.

Styl - dwór późnorennesansowy z końca XVI w., rozbudowany i przebudowany w 1 poł.XVII w. - na barokowy.

c.d. p.13/opis/

Elewacje - zachowane przeważnie do korony murów, z widocznymi resztkami tynków, z prostokątnymi otworami okiennymi i wejściowymi /przeważnie obecnie o nieregularnych wyszczerbionych krawędziach/. Otwory okienne piętra - ujednolicone, w profilowanych prostokątnych obramieniach, zachowanych szczątkowo, nad którymi odcinki gzymsu. Elewacja pn. /frontowa/ - ze względu na znaczne wyniesienie terenu, z widoczną właściwie tylko kondygnacją piętra, pięcioosiowa. Otwór wejściowy pośrodku flankowany przez dwie półkolumny o ceglanych trzonach. Nad wejściem, nad koroną muru - resztki trójkątnego frontonu. Na skrajnej osi, od wsch. - otwór okienny zablowowany. W przyziemiu - na licu muru - widoczne górne partie łuków arkad zamurowanego podcienia. Pozostałe elewacje z otworami okiennymi w dwóch strefach /parteru i piętra/. Elewacja pd. z zaokrąglonym ryzalitem na osi dzielącym ją na dwie części. Boczne partie /wschodnia i zachodnia/ na parterze - jedno, na piętrze - dwuosiowe. Na każdej z dwóch stron, z pary otworów okiennych piętra, jeden zablowowany. Ściana frontowa ryzalitu - jednoosiowa, z otworem wejściowym na parterze a okiennym na piętrze. Boki ryzalitu symetrycznie przeprute otworami okiennymi w dwóch strefach, jednoosiowe. Elewacja wsch. na parterze na skraju pn. z widoczną zamurowaną arkadą dawnego podcienia, w której otwór wejściowy i okienny. Obok - drugi otwór okienny - do sieni. Piętro - pięcioosiowe. Elewacja zach. - od pd. z dwoma otworami okiennymi na piętrze i na parterze. Na skraju pn. - podobnie jak na elewacji wsch. - zamurowana arkada dawnego podcienia, w której przepruty otwór wejściowy.

Wkładkę założył: mgr. Anna Adamczyk. XI. 1999 r.  
(imię, nazwisko, data)

Miejsce przechowywania negatywów: WO.SOZ.Kielce

VERTE !



c.d. p.13/opis/.

Wnętrze - dostępne na poziomie parteru. W ryzalicie - przez który wejście - sala w kształcie elipsy, bez stropu. Na ścianie pn. - ślady przemurowań, po stronie zach. - przejście do "dużej sali", po wsch. - wnęką /miejsce po kominku ?/. Pozostałe pomieszczenia wszystkie prostokątne. "Duża sala" zajmuje część zach. najstarszego zrębu budowli. Jest wydłużona na linii pn.-pd., z nikłymi śladami dawnego sklepienia na ścianach pn. i pd., połączona z dawną "sienią" i pomieszczeniem od wsch. Oświetlają ją dwa otwory okienne od zach. i tylko jeden od pd. Jej ściana wsch. zawalona w części pn. /niegdyś był tu główny trzon kominowy/. Dwa pomieszczenia w części wsch. - podobne do siebie, usytuowane równolegle, wydłużone na linii pn.-pd., nakryte kolebkami z lunetami, połączone ze sobą amfiladowo. Ze środkowego, położonego przy "dużej sali" przejście do sieni /pierwotnego korytarza w najstarszym zrębie budynku/. "Sień" wydłużona na linii wsch.-zach. jest oświetlona tylko jednym otworem okiennym od wsch., nakryta resztkami sklepienia kolebkowego z lunetami. W trakcie pn., powstałym z zamurowanego podcienia arkadowego, trzy jednolite pomieszczenia, o identycznej szerokości, różnej długości. Środkowe z nich nakrywa półtorej przęsła sklepienia kolekowo-krzyżowego na jednym gurcie /z żelazną kotwą/, nad dwoma skrajnymi - kolebki z lunetami. Na dawne piętro - wejście od strony pn. Układ wewnątrz uległ zatarciu a zalegający na zachowanych sklepieniach parteru - gruz, ziemia i liczne samosiewy utrudniają rozpoznanie resztek ścian działowych. Piwnice - obecnie niedostępne.

Wyposażenie - brak.

Instalacje - brak.

Widok ruiny dworu od strony pn.  
Dawna elewacja frontowa.



Dawna elewacja wsch. dworu.





1. Miejscowość BOLMIN	2. Obiekt (nazwa jak w karcie) Dwór	3. Zawartość wkładki (nazwa obiektu lub materiału uzupełniającego) Dokumentacja fotograficzna.
--------------------------	--	---

Otwór okienny na elewacji pn.



Widok na ścianę wsch. ryzalitu.

Otwór okienny od pd.  
/do wnętrza narożnego - pd.-wsch./

Wkładkę założył: mgr. Anna Adamczyk XI 1999 r.  
(imię, nazwisko, data)

Miejsce przechowywania negatywów: WO. SOZ. Kielce

VERTE !





Otwór okienny na elewacji wsch.



Widok na wnętrze "sieni"- od zach.



Sciana zach. ryzalitu i nieczynna studnia.



1. Miejscowość BOLMIN	2. Obiekt (nazwa jak w karcie) Dwór	3. Zawartość wkładki (nazwa obiektu lub materiału uzupełniającego) Dokumentacja fotograficzna i plan sytuacyjny.
--------------------------	--	---



1.



2.



3.

1. Wnętrze pomieszczenia w trakcie pn.  
/narożnego - pn.-zach./.
2. Wnętrze środkowego pomieszczenia  
- przyległego do owalnego -  
w ryzalicie.
3. Samosiewy rosnące na sklepieniach nad  
parterem - w obrębie murów obwodowych.

Wkładkę założył: mgr Anna Adamczyk XI 1999 r.  
(imię, nazwisko, data)

Miejsce przechowywania negatywów: WO.SOZ.Kielce

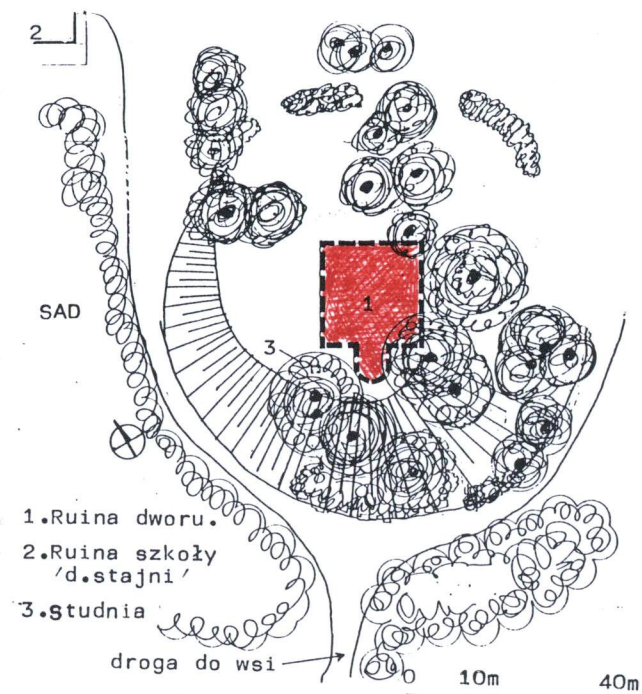




Wnętrze środkowe w trakcie pn.



Fragment ściany od strony zach.



Plan sytuacyjny.