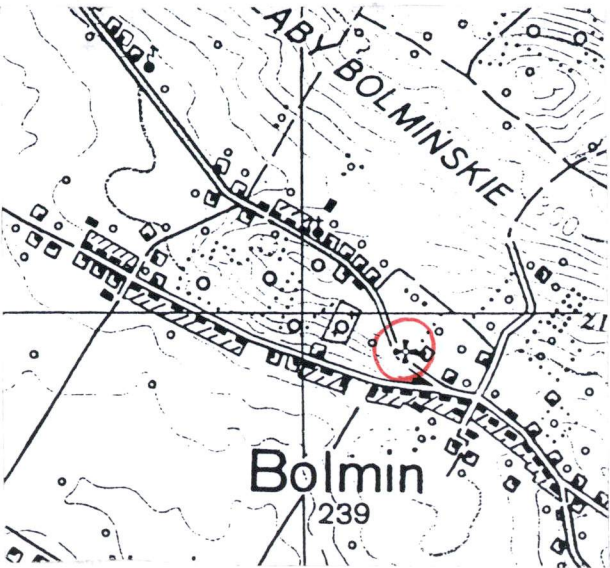

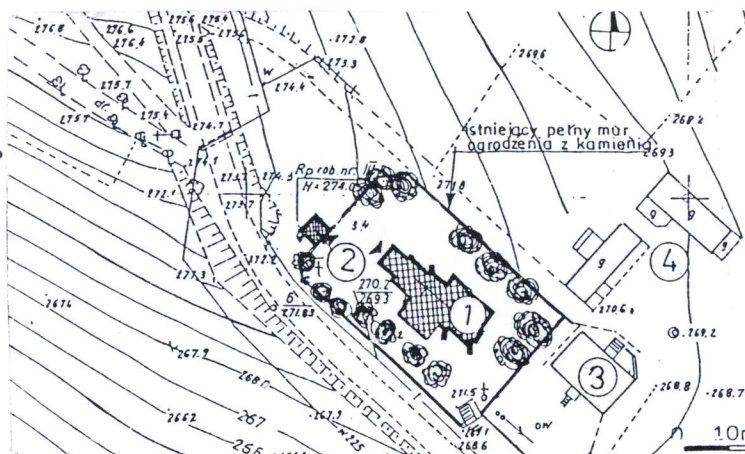


A B C D E F G H I J K L Ł M N O P R S T U V W X Y Z

Nr 210
ŚWIĘTOKRZYSKIE

1. Obiekt 24 ZESPÓŁ KOŚCIOŁA PAR. P.W. NARODZENIA N.M.P.		2. Czas powstania pocz. XVII w. XX w.	3. Miejscowość - B O L M I N
11. Zdjęcia, rzut, przekrój, sytuacja, orientacja		4. Adres Bolmin 26-060 Chęciny nr hipoteczny	
 <p>Orientacja - skala 1 : 25 000</p>		 <p>Widok zespołu kościelnego od strony pn.-zach.</p>	
<p>Plan sytuacyjny zespołu kościoła par. w Bolminie</p> 		<p>5. Przynależność administracyjna województwo</p> <p>6. Poprzednie nazwy miejscowości</p> <p>7. Przynależność administracyjna przed 31.XII.1998 województwo</p> <p>8. Właściciel i jego adres Parafia rzym.-kat. w Bolminie Bolmin nr 58 26-060 Chęciny</p> <p>9. Użytkownik i jego adres j.w.</p> <p>10. Rejestr zabytków Nr 271 data 15.02.1967 /kościół i dzwonnica/</p>	

Kościół murowany został wzniesiony w l. 1602-1604 na nowym miejscu, zapewne po zniszczeniu się starszej drewnianej świątyni. Już w 1798 r. cmentarz otaczał mur "miejscem gontami, miejscem da chówką, od pola jednym szarem pokryty /.../ z furtką czyli bramką obitą gontami, od wschodu słońca, jedną". Przy murze, po stronie wsch. stała "kośnica ... w kwadrat przy murowana, bez drzwi, ale na miejscu tych jest - pisano - okienko małe do wrzucania kości".

W 1821 r. ogrodzenie było już bardzo zniszczone. Kośnica zaś stała "bez drzwi i wierzchu, spustoszona". W 1859 r. mury ogrodzenia były w kilku miejscach rozwalone. Później zapewne go wyremontowano, bowiem w 1893 r. pisano, że cmentarz kościelny jest "na około obwiedziny murem obrzuconym, wybitym z wewnętrznej i zewnętrznej strony, przykrytym daszkiem, z bramką drewnianą od południowego-wschodu".

W l. 1908-1911 kościół rozbudowano o przybudówki - dwie kruchty i skarbczyk. W 1924 r. przeprowadzono jego remont, cmentarz "powiększono, otoczono murem, który - pisano - z wierzchu pokryty jest taflami kamiennymi". W ogrodzeniu były trzy wejścia, główne - ze stopniami, pozostałe zaopatrzone w bramy "żelazne".

Zapewne w pocz. XX w. wzniesiono drewnianą dzwonnice /wcześniej jej funkcję pełniła wieża kościelna/ styl - kościół późnorenansowy; dzwonnica z pocz. XX w. bezstylowa; ogrodzenie z l. 20-tych XX w. bezstylowe.

Zespół kościoła par. p.w. Narodzenia N.M.P. położony w pn.-zach. części Bolmina, przy drodze na cmentarz grzebalny i do wsi Milechowy, na grzbiecie wyniesienia - tzw. Góry Wrzosowej.

Plac przykościelny, dawny cmentarz, ma plan prawie symetryczny względem osi podłużnej, w kształcie wydłużonego na linii wsch.-zach. prostokąta, o ściętych narożnikach zach. Jego środek zajmuje orientowany, murowany kościół par., kryty blachą. Wokół niego opaska odwadniająca z płyt cementowych. Po stronie zach. kościoła, przesunięta z osi jego fasady w stronę pd. - drewniana dzwonnica na wysokiej murowanej podstawie, kryta blachą. Lico jej fasady jest usytuowane w linii ogrodzenia.

Teren wokół kościoła - prawie płaski, porośnięty trawą i drzewami lipami, jesionami, kasztanowcami przy ogrodzeniu. Ścieżka komunikacyjna z płyt chodnikowych i wylewki cementowej, po stronie pd. placu. Na pd.-wsch. od kościoła kamienna? figura św. Teresy od Dzieciątka Jezus, z 1 ćw. XX w.

Ogrodzenie ujednolicone ale znacznie wyższe od strony pd. /wzdłuż drogi/ gdzie pełni także funkcję muru oporowego, wzniesione z kamienia, na zaprawę wapienno-piaskową /z fugą wklęsłą/, nakryte piaskowcowymi płytami pulpitowymi. Odcinek pd. i wsch. tego muru od zewnętrznej strony jest opięty lizenami i ozdobiony pod nakrywami fryzem z czerwonych cegieł.

Wejście główne na plac usytuowane jest w we wsch. odcinku ogrodzenia /na jego krańcu pd./, tuż przy drodze. Po bokach ujmują go murowane z kamienia filarki nieco wyższe od muru, nakryte zwieńczeniami z kamiennymi kulami. Między nimi schody jednobiegowe, założone na łagodnej skarpie już w obrębie placu przykościelnego. Stopnie schodów z płyt kamiennych /piaskowca/. Drugie wejście tuż przy dzwonnicy, w pd.-zach. ściętym narożniku placu, z dwuskrzydłową żeliwną bramką między filarkami, z dekoracyjnymi zwieńczeniami. Podobne dwa filarki flankują wejście w odcinku wsch. ogrodzenia /od strony plebanii/. Takież pojedynczy filar akcentuje narożnik pn.-wsch. otaczającego plac muru.

W sąsiedztwie - po stronie wsch. parterowa, murowana-drewniana plebania, kryta blachą, od pd. - droga do wsi Milechowy, z pozostałych dwóch stron - łąki i pola uprawne.

14. Kubatura -	15. Powierzchnia użytkowa - ok. 1500 m ²	16. Przeznaczenie pierwotne sakralne	17. Użytkowanie obecne sakralne
18. Prace budowlane i konserwatorskie, ich przebieg i dokumentacja - porównaj karty ewidencyjne kościoła par. i dzwonnicy Prace remontowe przy murowanym ogrodzeniu otaczającym plac przykościelny nie były dokumentowane.		19. Stan zachowania (fundamenty, ściany zewnętrzne, ściany wewnętrzne, sklepienia, stropy, konstrukcje dachowe, pokrycie dachu, wyposażenie i instalacje) - porównaj karty ewidencyjne kościoła par. i dzwonnicy, - ogrodzenie w stanie dostatecznym, spękanie na całej grubości widoczne po stronie pd.-zach. /spowodowane korzeniami drzew/, - teren placu przykościelnego - uporządkowany.	
		20. Najpilniejsze postulaty konserwatorskie - remont muru ogrodzeniowego na odcinku pd.-zach.	

21. Akta archiwalne (rodzaj akt, numer i miejsce przechowywania)

Archiwum Państwowe w Kielcach, Akta Dyrekcji Ubezpieczeń, vol. 40, s. 39 i n. ; tamże, rzut kościoła, rys. K. Nivet, 1845 r., s. 39; Archiwum Diecezjalne w Kielcach, Akta konsystorskie parafii Bolmin 1811 - 1925, sygn. PB-11/1.

22. Bibliografia

B. Olszewski, Bolmin, Tygodnik Ilustrowany, III, 1877.
J. Wiśniewski, Historyczny opis kościołów, miast, zabytków i pamiątek w Jędrzejowskim, Marjówka 1930, s. 216.
Katalog zabytków sztuki w Polsce. T. III. Województwo kieleckie, z. 4. Powiat kielecki, Warszawa 1957 s. 8.

23. Źródło ikonograficzne i fotografia (rodzaj, miejsce przechowywania, sygnatury)

24. Uwagi różne

25. Opracował

tekst mgr Anna Adamczyk XI 1999 r. *Anna Adamczyk*
imię, nazwisko, data, podpis
plany, rysunki mgr Anna Adamczyk XI 1999 r. *Anna Adamczyk*
imię, nazwisko, data, podpis
zdjęcia fotogr. mgr Anna Adamczyk XI 1999 r. *Anna Adamczyk*
imię, nazwisko, data, podpis
miejsce przechowywania negatywów WO SOZ Kielce
Karta po wypełnieniu podlega ochronie na podstawie przepisów prawa autorskiego

26. Adnotacje o inspekcjach, informacje o zmianach (daty, imiona i nazwisko wypełniających)

27. Załączniki

wkładka nr 1.

1. Miejscowość BOLMIN	2. Obiekt (nazwa jak w karcie) Zespół kościoła par.	3. Zawartość wkładki (nazwa obiektu lub materiału uzupełniającego) Dokumentacja fot.
--------------------------	--	---



Widok na zakrystię i kaplicę
św. Trójcy - od strony pn.



Widok na dzwonnice od strony
wsch.

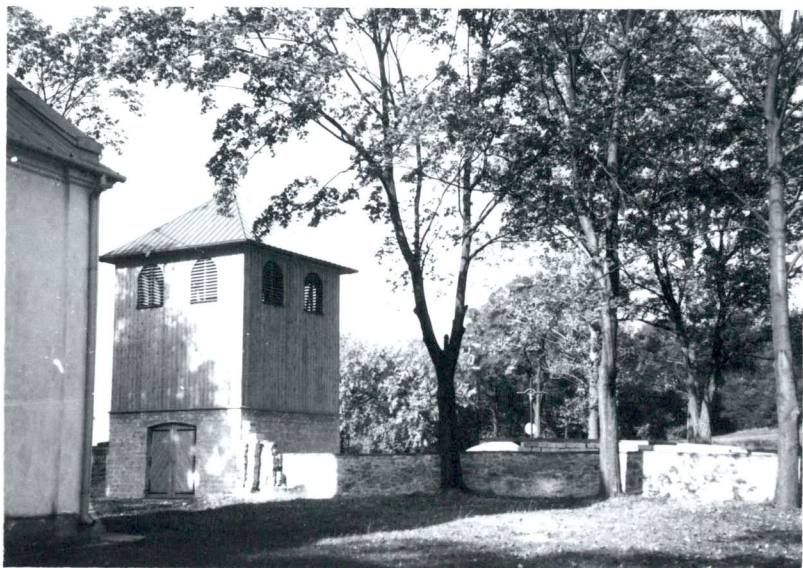


Figura św. Teresy na placu
przykościelnym /dawnym cmen-
tarzu/.

Wkładkę założył: mgr Anna Adamczyk XI 1999r.
(imię, nazwisko, data)

Miejsce przechowywania negatywów: WO. SOZ. Kielce

VERTE !



1.



2.

3.



1. Widok na dzwonnice i ogrodzenie od strony pn.-wsch.

2. Widok na dzwonnice od strony zach.

3. Widok na plebanię od strony pd.-zach.